

# Wdrażanie Strategii Rozwoju Lokalnego Kierowanego przez Społeczność (LSR) dla Doliny Baryczy na lata 2016 – 2022

**Wspieramy TWOJĄ przyszłość  
w Dolinie Baryczy**



Realizacja Planu Komunikacji  
Spotkania informacyjne  
Milicz, 12.05.2017r.

WIĘCEJ informacji na:

[www.nasza.barycz.pl](http://www.nasza.barycz.pl) | [www.projekty.barycz.pl](http://www.projekty.barycz.pl)





**LOKALNA  
STRATEGIA  
ROZWOJU  
2016-2022**

**PARTNERSTWO DLA DOLINY BARYCZY**

**SZKOLIMY**

**DORADZAMY**

**FINANSUJEMY**

## **Zakres spotkania, godz. 9.00 – 13.00**

1. Przedstawienie celów, przedsięwzięć i możliwości uzyskania wsparcia w ramach Strategii Rozwoju Lokalnego Kierowanego przez społeczność dla Doliny Baryczy na lata 2016-2022
2. Ogólne warunki uzyskania wsparcia w ramach Programu Operacyjnego Rybactwo i Morze na lata 2017-2020
3. Przedstawienie zmian w kryteriach wyboru oraz dyskusja
4. Indywidualne konsultacje, godz. 13.00 – 15.00



# LOKALNA STRATEGIA ROZWOJU 2016-2022

PARTNERSTWO DLA DOLINY BARYCZY

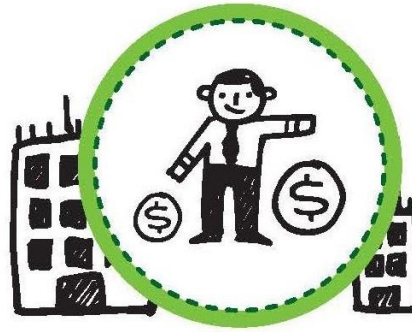
SZKOLIMY

DORADZAMY

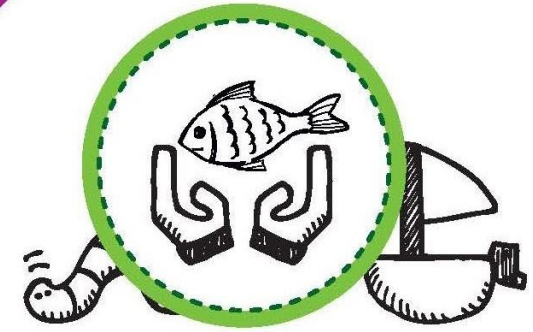
FINANSUJEMY



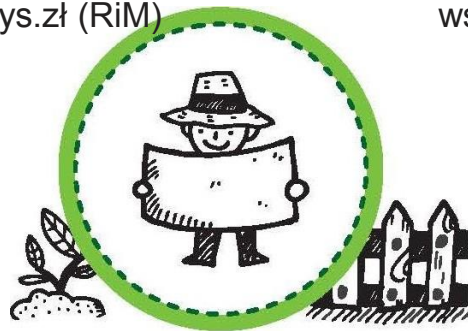
OSOBY FIZYCZNE - chcące  
założyć własną działalność  
premia 100 tys. (PROW) zł  
lub 300 tys. zł (RiM)



PRZEDSIĘBIORCÓW -  
chcących rozwijać  
dotychczasową działalność  
wsparcie do 300 tys. zł



RYBAKÓW - chcących  
rozwijać ofertę  
gospodarstw  
wsparcie do 300 tys. zł



LOKALNE ORGANIZACJE, LIDERZY  
- chcący rozwijać ofertę dla mieszkańców  
od 5-50 tys. zł (granty) do 300 tys. zł  
(konkursy)



PODMIOTY PUBLICZNE - chcące rozwijać  
ofertę  
m. in.: turystyczną, edukacyjną, kulturalną  
wsparcie ok. 300 tys. zł

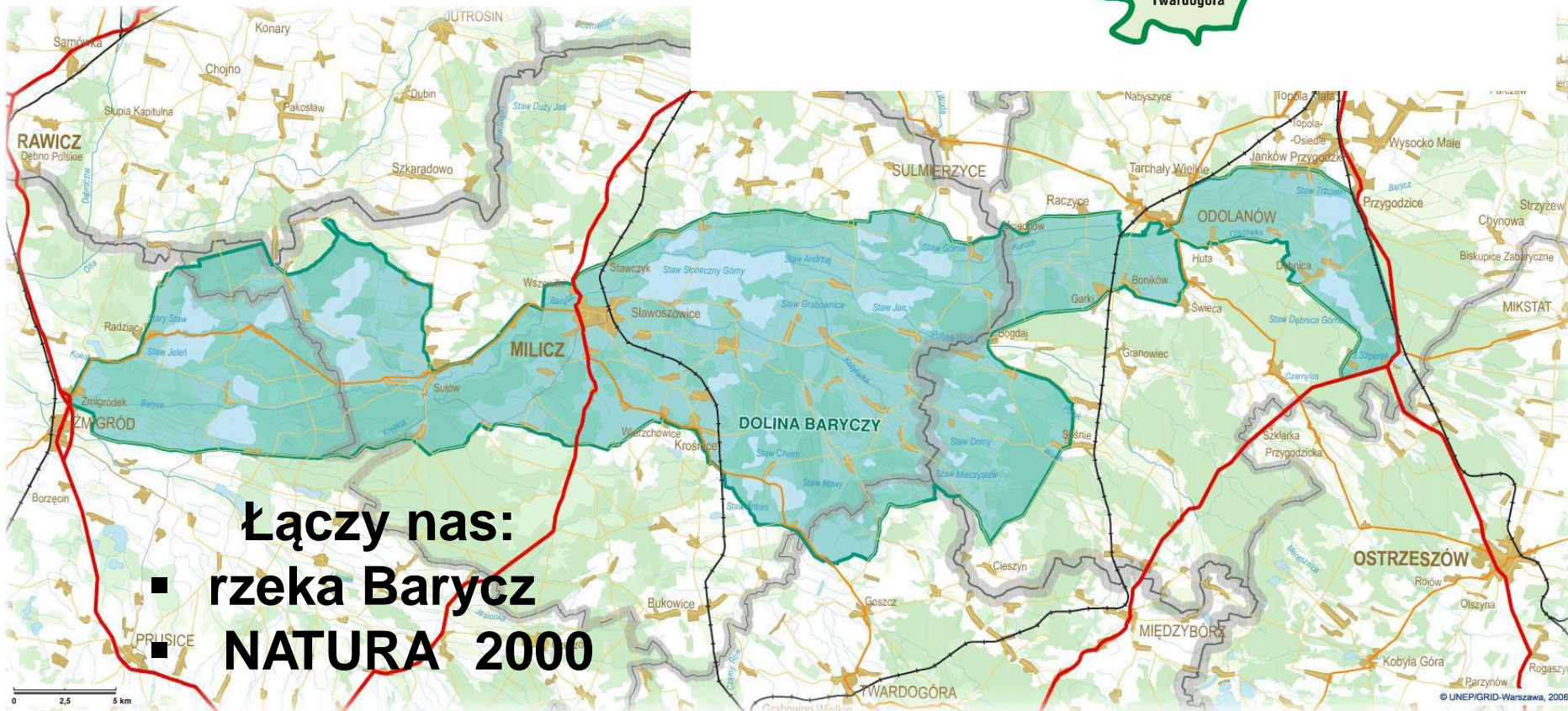
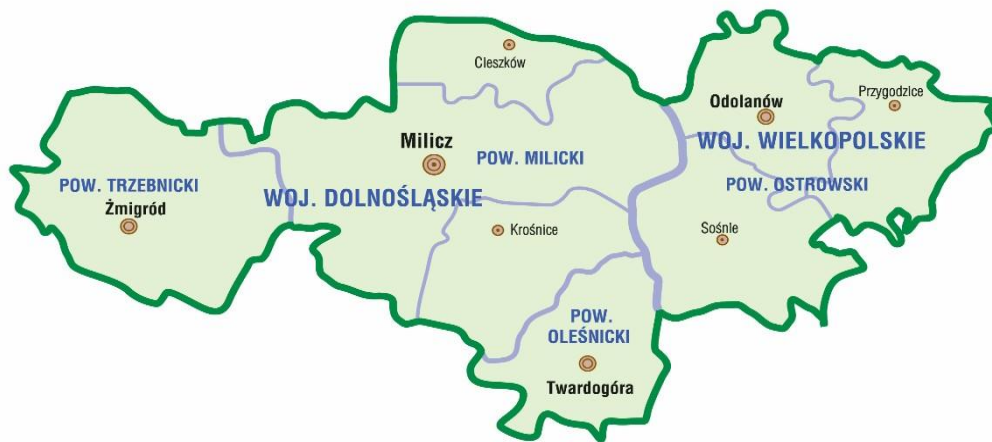
# Strategia Rozwoju Lokalnego Kierowanego przez Społeczność (LSR)

dla Doliny Baryczy na lata 2016 – 2022



# Grupy defaworyzowane

- Osoby długotrwale bezrobotne, w tym niezarejestrowane i osoby pozostające w szarej strefie;
- Kobiety powracające na lokalny rynek pracy;
- Osoby z grupy 50+ w szczególności zwolnione przez poprzedniego pracodawcę i poszukujące zatrudnienia;
- Młodzież po zakończeniu nauki;
- Osoby zatrudnione lub powiązane z rybactwem (zatrudnione lub pozostające w gospodarstwie)

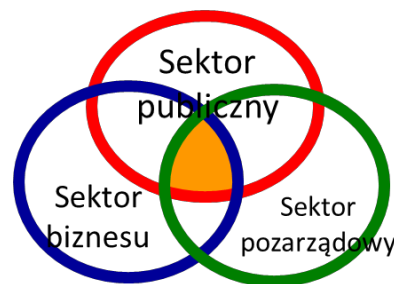


Łączy nas:  
 ■ rzeka Barycz  
 ■ NATURA 2000

# 12 lat trójsektorowej współpracy na rzecz



- 2004 r. – Inauguracja działań na rzecz współpracy przez zajmujące się ochroną przyrody organizacje spoza terenu Doliny Baryczy - Fundacja EkoRozwoju, PTPP „pro Natura” oraz skupiające lokalne samorządy **Stowarzyszenie Gmin i Powiatów Doliny Baryczy**
- 2005 r. Realizacja Pilotażowego Program LEADER + Schemat I, finansowany ze środków UE. w ramach którego wyłoniona została grupa lokalnych liderów z sektorów publicznego, gospodarczego i społecznego.
- 2006 r.- 2008r. powołanie Fundacji Doliny Baryczy - realizującej projekt „Dolina Baryczy –rozwój w harmonii z przyrodą” - Program LEADER + Schemat II, finansowany ze środków UE.
- **2008 r.** powołanie **Stowarzyszenia „PARTNERSTWO dla Doliny Baryczy”**
- Wybór Lokalna Grupy Działania **LGD** - opracowanie Lokalnej Strategii Rozwoju dla Doliny Baryczy **LSR** 2009 r. powołanie w ramach Stowarzyszenia struktur Lokalnej Grupa Rybackiej **LGR**, opracowanie Lokalnej Strategii Rozwoju Obszarów Rybackich **LSROR**  
Budżet ok. 60 mln zł
- 2010 r. **Lokalna organizacja grantowej** konkursy w ramach programu **Działaj Lokalnie**  
Budżet co roku ok 55 tys . zł
- 2012 status OPP – **1%**
- **2016 wybór LGD do realizacji LSR 2016-2022**  
Budżet ok 24 mln zł



Partnerstwo  
trójsektorowe  
(międzysektorowe)

# Lokalna Grupa Działania LGD



Strategia **Rozwoju Lokalnego Kierowanego przez Społeczność LSR** dla Doliny Baryczy na lata **2016 – 2022**  
**Ustawa o RLKS**







Program  
Rozwoju  
Obszarów  
Wiejskich

na lata 2014-2020

## **ROZPORZĄDZENIE MINISTRA ROLNICTWA I ROZWOJU WSI**

z dnia 24 września 2015 r.

**w sprawie szczegółowych warunków i trybu przyznawania pomocy finansowej w ramach poddziałania "Wsparcie na wdrażanie operacji w ramach strategii rozwoju lokalnego kierowanego przez społeczność" objętego Programem Rozwoju Obszarów Wiejskich na lata 2014-2020**

Dz. U. z 2015 r. poz. 1570; zm.: Dz. U. z 2016 r. poz. 1390.



RYBACTWO  
I MORZE

## **ROZPORZĄDZENIE MINISTRA GOSPODARKI MORSKIEJ I ŻEGLUGI ŚRÓDLĄDOWEJ**

z dnia 6 września 2016 r.

**w sprawie szczegółowych warunków i trybu przyznawania, wypłaty i zwrotu pomocy finansowej na realizację operacji w ramach działań wsparcie przygotowawcze i realizacja lokalnych strategii rozwoju kierowanych przez społeczność, w tym koszty bieżące i aktywizacja, objętych Priorytetem 4. Zwiększenie zatrudnienia i spójności terytorialnej, zawartym w Programie Operacyjnym „Rybacktwo i Morze”**

Poz. 1435

# Budżet LSR

	Wsparcie finansowe (PLN)					
Zakres wsparcia		RPO		PO RYBY	Fundusz wiodący	Razem EFSI
	PROW [zł]	EFS	EF RR	[zł]	[zł]	[zł]
Realizacja LSR	<b>11 000 000</b>	-	-	<b>10 584 000</b>	-	21 584 000
Współpraca	220 000	-	-	216 000	-	436 000
Koszty bieżące Aktywizacja	2 850 000	-	-	-	2 850 000	2 850 000
<b>Razem</b>	<b>14 070 000</b>	-	-	<b>10 800 000</b>	2 850 000	<b>24 870 000</b>

# Budżet LSR – wsparcie miejsc pracy

- **Tworzenie, w tym PREMIE** – nowa działalność w CEIDG
- **Rozwijanie** – Istniejąca działalność (wyjątek KRUS)
- **Wspieranie** – zatrudnienie w rybactwie tylko PO RYBY

Fundusz	Zakres	Ilość	Wartość	Zakres	Ilość	Wartość	Łączna ilość	Kwota
EFROW (19.2)	nowe	23	2 900 000 zł	rozwijane	30	3 600 000 zł	<b>53</b>	<b>6 500 000 zł</b>
EFR	wsparte	21	3 800 000 zł	tworzone lub rozwijane - sektor gospodarczy	6	1 500 000 zł	<b>36</b>	<b>7 734 000 zł</b>
				Rozwijane lub tworzone -sektor publiczny	9	2 434 000 zł		
<b>Łącznie LSR</b>		<b>44</b>			<b>45</b>		<b>89</b>	

Cel szczegółowy	Przedsięwzięcie	Budżet ze wskazaniem źródła finansowania.
Cel ogólny 1. Rozwój gospodarczy Doliny Baryczy służący zachowaniu specyfiki obszaru i polepszeniu jakości życia.		11 810 000,00 zł
		6 510 000,00 zł
		5 300 000,00 zł
1.1 Rozwój gospodarczy Doliny Baryczy, służący zachowaniu specyfiki obszaru i polepszeniu jakości życia.	1.1.1 Zachowanie rybackiego potencjału obszaru.	1 600 000,00 zł
	1.1.2 Poprawa potencjału sprzedażowego przedsiębiorstw rybackich.	900 000,00 zł
1.2 Rozwój lokalnej przedsiębiorczości	1.2.1 Wsparcie rybackiego charakteru obszaru.	2 800 000,00 zł
	1.2.2 Wsparcie usług i produktów lokalnych, przyczyniających się do zachowania specyfiki obszaru.	3 600 000,00 zł
	1.2.3 Wsparcie aktywności gospodarczej mieszkańców.	2 910 000,00 zł
Cel ogólny 2. Wzmocnienie rozpoznawalności i potencjału Doliny Baryczy.		10 210 000,00 zł
		4 710 000,00 zł
		5 500 000,00 zł
2.1 Wzrost aktywności i świadomości specyfiki obszaru wśród mieszkańców.	2.1.1 Wsparcie kompetencji i organizacji potencjału społecznego na rzecz zachowania specyfiki obszaru.	320 000,00 zł
	2.1.2 Tworzenie przestrzeni do podnoszenia kompetencji i organizacji atrakcyjnych form spędzania wolnego czasu.	2 291 000,00 zł
	2.1.3 Wzrost wiedzy i integracja społeczna mieszkańców poprzez wykorzystanie rybackiego dziedzictwa kulturowego.	786 000,00 zł
2.2 Rozwój kompleksowej i atrakcyjnej oferty obszaru.	2.2.1 Spójna i widoczna oferta turystyczna Doliny Baryczy.	468 000,00 zł
	2.2.2 Zachowanie, zwiększenie dostępności i atrakcyjności miejsc związanych ze specyfiką obszaru.	1 631 000,00 zł
	2.2.3 Infrastruktura turystyczna i rekreacyjna wzmacniająca rybacki potencjał obszaru.	4 714 000,00 zł

Cel ogólny	<b>1. Rozwój gospodarczy Doliny Baryczy, służący zachowaniu specyfiki obszaru i polepszeniu jakości życia.</b>		<b>2. Wzmocnienie rozpoznawalności i potencjału Doliny Baryczy.</b>	
Cel szczegółowy	<b>1.1 Zwiększenie konkurencyjności sektora rybackiego.</b>	<b>1.2 Rozwój lokalnej przedsiębiorczości</b>	<b>2.1 Wzrost aktywności i świadomości specyfiki obszaru wśród mieszkańców.</b>	<b>2.2 Rozwój kompleksowej i atrakcyjnej oferty obszaru.</b>
Przedsięwzięcie	<b>1.1.1 Zachowanie rybackiego potencjału obszaru.</b>	<b>1.2.1 Wsparcie rybackiego charakteru obszaru.</b>	<b>2.1.1 Wsparcie kompetencji i organizacji potencjału społecznego na rzecz zachowania specyfiki obszaru.</b>	<b>2.2.1 Spójna i widoczna oferta turystyczna Doliny Baryczy.</b>
Formy wsparcia	<i>Konkurs</i>	<i>Konkurs</i>	<i>Grant: Edukacja dla Doliny Baryczy, Projekt współpracy</i>	<i>Projekt współpracy Projekt własny (6 edycji): DBP, EDU</i>
Przedsięwzięcie	<b>1.1.2 Poprawa potencjału sprzedażowego przedsiębiorstw rybackich.</b>	<b>1.2.2 Wsparcie usług i produktów lokalnych, przyczyniających się do zachowania specyfiki obszaru.</b>	<b>2.1.2 Tworzenie przestrzeni do podnoszenia kompetencji i organizacji atrakcyjnych form spędzania wolnego czasu.</b>	<b>2.2.2 Zachowanie, zwiększenie dostępności i atrakcyjności miejsc związanych ze specyfiką obszaru.</b>
Formy wsparcia	<i>Konkurs</i>	<i>Konkurs</i>	<i>Konkurs NGO/Publiczne Grant: Działaj dla Doliny Baryczy, Projekt własny: Inkubator aktywności</i>	<i>Konkurs – turystyka (NGO/Publiczne), Projekt własny : szlaki</i>
Przedsięwzięcie		<b>1.2.3 Wsparcie aktywności gospodarczej mieszkańców.</b>	<b>2.1.3 Wzrost wiedzy i integracja społeczna mieszkańców poprzez wykorzystanie rybackiego dziedzictwa kulturowego.</b>	<b>2.2.3 Wzmocnienie rybackiego potencjału obszaru poprzez rozwój infrastruktury turystycznej i rekreacyjnej.</b>
Formy wsparcia		<i>Konkurs Projekt współpracy</i>	<i>Grant: Ryba wpływa na ... w Dolinie Baryczy Projekty własne – 6 edycji DK Projekt współpracy</i>	<i>Konkurs - turystyka (NGO/Publiczne) Projekt własny: szlaki</i>

# SKRÓTY

- **LSR**- Strategia rozwoju lokalnego kierowanego przez społeczność dla Doliny Baryczy na lata 2016-2022
- **LGD**- Lokalna Grupa Działania- organizacja wybrana do realizacji LSR
- **SW/UMWD**- Samorząd Województwa/Urząd Marszałkowski Województwa Dolnośląskiego
- **MRiRW**- Ministerstwo Rolnictwa i Rozwoju Wsi
- **MGMiŻŚ**- Ministerstwo Gospodarki Morskiej i Żeglugi Śródlądowej
- **ARiMR**- Agencja Restrukturyzacji i Modernizacji Rolnictwa
- **NGO**- organizacja pozarządowa (stowarzyszenie lub fundacja)
- **JSFP**- jednostka sektora finansów publicznych
- **PROW**- Program Rozwoju Obszarów Wiejskich na lata 2014-2020
- **PO RiM/PO RYBY**- Program Operacyjny Rybactwo i Morze na lata 2014-2020
- **WOPP**- wniosek o przyznanie pomocy (PROW)
- **WOD**- wniosek o dofinansowanie (PO RiM)
- **WOP**- wniosek o płatność
- **BP**- biznesplan
- **Wnioskodawca**- osoba ubiegająca się o przyznanie pomocy/dofinansowanie
- **Beneficjent**- osoba, której przyznano pomoc/dofinansowanie (podpisano umowę)

# TRYB UDZIELENIA POMOCY/RLKS

- 19.1 Wsparcie przygotowawcze (*LGD*) opracowanie *LSR 2015* (*PROW*)
- 19.2 Wsparcie na operacje RLKS – WDRAŻANIE LSR (w ramach *PROW* i *PORiM*)
  - Operacje własne (*LGD*)
  - **Konkursy** (*osoby fizyczne, przedsiębiorcy, NGO, JST*)
  - **Projekty grantowe** (*LGD*) i granty (*LGD -> NGO, osoby fizyczne, JST*)
- 19.3 Projekty współpracy (*LGD*) (*PROW* i *PORiM*)
- 19.4 Koszty bieżące i aktywizacja (*LGD*) (*PROW*)

# Limity środków PROW 2014 – 2020

## Konkursy

- Minimalna wartość **kosztów całkowitych 50 tys.**
- max. dofinansowanie **300 tys.**
- inkubator do **500 tys.**

## Działalność gospodarcza:

- **Podejmowanie- PREMIA 100 tys. zł**– 95% kosztów na ok. 106 tys.
- **Rozwijanie**
- Min. 50 % kosztów, warunkowo zwiększony limit do 70%
- min. 25 tys. Max - 300 tys. zł
- Inkubator max 500 tys. zł, limit do 70%

## Wsparcie NGO:

- Max 100% do 300 tys. zł

## Wsparcie JSFP (Jednostki sektora finansów publicznych):

- Max 63,63%, wartość kosztów kwalifikowalnych max. 420 tys. zł

## Granty

- Minimalna wartość kosztów 5 tys. zł – max 50 tys. Zł
- Od 80 – 100 %



# Limity środków PO Ryby 2014 – 2020

## Konkursy

**Działalność gospodarcza: od 50 do 85% kosztów limit 300 tys. w ramach przedsięwzięcia na jednego wnioskodawcę**

- Tworzenie miejsc pracy/ podejmowanie działalności
- Wspieranie miejsc pracy

## Wsparcie JST, NGO:

- Max 85 % do 300 tys.

## Granty

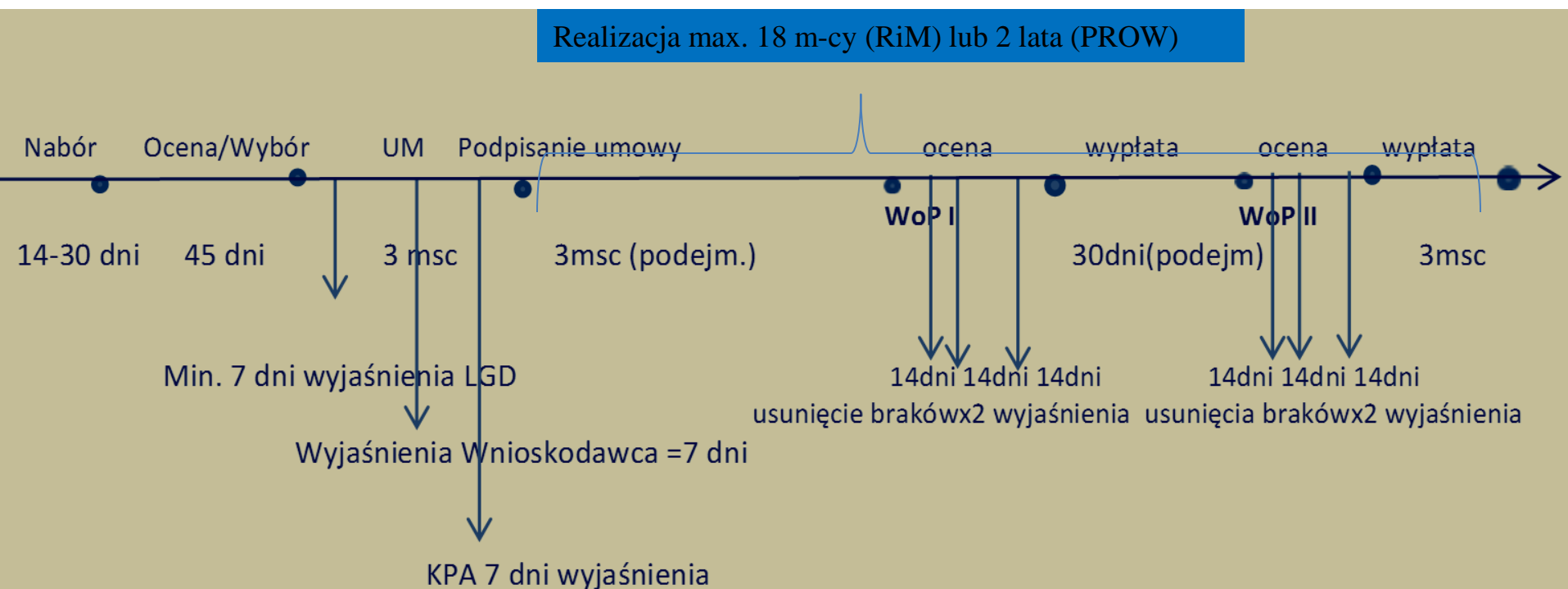
- Minimalna wartość kosztów do 50 tys. zł 85 %

Zadanie	KTO
Opracowanie LSR (zakres, kryteria)	LGD
Ogłoszenie Konkursu	LGD – Zarząd
Szkolenia – doradztwo – opracowanie wniosku i załączników (biznesplan)	LGD – biuro
<b>Przygotowanie i złożenie wniosku o przyznanie pomocy (dofinansowanie)</b>	<b>Wnioskodawca</b>
Ocena KRYTERIA (z możliwością protestu)	LGD - biuro, <b>RADA</b> (5 osób)
Ostateczna weryfikacja wniosków	UMWD + LGD (zmiany, warunki wynikające z kryteriów i wskaźników)
Podpisanie umowy	UMWD
<b>Realizacja projektu</b> zgodnie z umową lub aneksem - cel, wskaźniki <b>do 2 lat (PROW) lub do 18 m-cy (RIM)</b>	<b>Wnioskodawca / Beneficjent</b>
Szkolenia – doradztwo - rozliczenie projektu	LGD
<b>Przygotowanie i złożenie wniosku o płatność (rozliczenie) z UMWD</b>	<b>Wnioskodawca / Beneficjent</b>
<b>Utrzymanie trwałości projektu</b> cel, wskaźniki	<b>Wnioskodawca LGD</b> UMWD

# KONKURSY



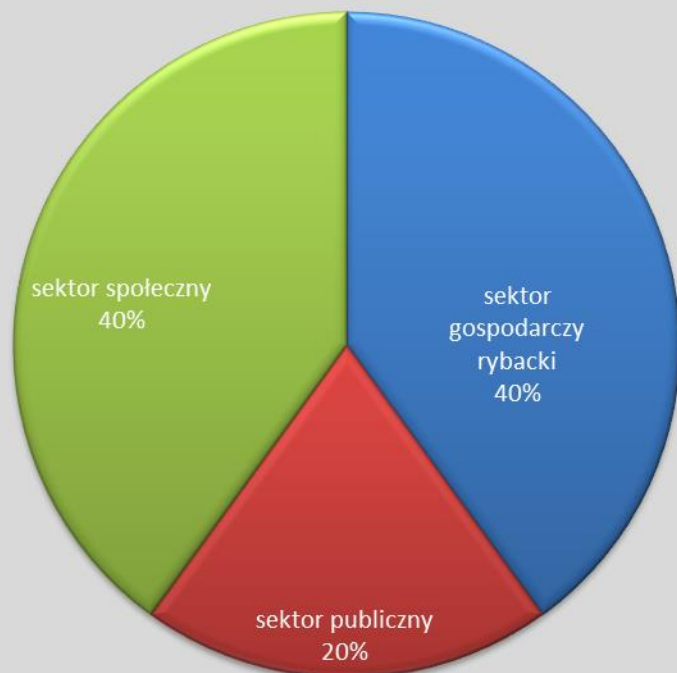
# Wskazówki pomocne przy planowaniu etapów operacji.



# Rada Programowa LGD

## Partnerstwo dla Doliny Baryczy

Skład Rady Programowej LGD



- Sektor gospodarczy rybacki – 2 osoby
- Sektor publiczny - 1 osoba
- Sektor społeczny-2 osoby

# Ocena wniosków:

## 2 ETAPY OCENY:

### 1. Ocena zgodność z LSR obejmuje weryfikację:

- 1) czy wniosek został złożony w miejscu, terminie wskazanym w ogłoszeniu o naborze;
- 2) czy wnioskowana kwota jest zgodna z w wysokością lub mieści się w limicie wskazanym w ogłoszeniu o naborze;
- 3) czy operacja jest zgodna z Programem wg wzorów udostępnionych przez zarząd województwa lub zgodnie z Wytycznymi lub wynikający z rozporządzeń;
- 4) czy operacja jest zgodna z zakresem tematycznym określonym w ogłoszeniu o naborze;
- 5) czy operacja zakłada realizację celów głównych i szczegółowych LSR, przez osiąganie zaplanowanych w LSR wskaźników

**2. Kryteria wyboru operacji.** Ocena zgodności operacji z kryteriami wyboru operacji określonymi w LSR odbywa się wg kryteriów przyporządkowanych do przedsięwzięć.

# Lista rankingowa

Pomoc przysługuje **według kolejności ustalonej na podstawie liczby punktów** uzyskanych w ramach oceny **prowadzonej z zastosowaniem kryteriów wyboru** operacji określonych w LSR i wskazanych w ogłoszeniu,

W terminie **3 miesięcy** od dnia przekazania wniosku o przyznanie pomocy zarządowi województwa przez LGD, a w przypadku wniosku o przyznanie pomocy na projekt grantowy lub operację własną LGD – od dnia złożenia tego wniosku, zarząd województwa:

- 1)wzywa podmiot ubiegający się o przyznanie pomocy do zawarcia umowy – w przypadku pozytywnego rozpatrzenia wniosku o przyznanie pomocy;**
- 2)informuje podmiot ubiegający się o przyznanie pomocy o odmowie przyznania pomocy – w przypadku gdy nie są spełnione warunki przyznania pomocy.**

# Lista rankingowa

**W przypadku gdy operacja nie mieści się w limicie środków** wskazanym w ogłoszeniu, wniosek o przyznanie pomocy dotyczący tej operacji podlega rozpatrzeniu dopiero wówczas, gdy okaże się, że w ramach tego limitu jest możliwe przyznanie pomocy na tę operację, o czym zarząd województwa informuje podmiot ubiegający się o przyznanie pomocy w formie pisemnej.

Termin rozpatrzenia wniosku, o którym powyżej, rozpoczyna bieg od dnia, w którym okaże się, że w ramach limitu dostępnych środków wskazanego w ogłoszeniu i jest możliwe przyznanie pomocy na operację objętą tym wnioskiem.



**OSOBY FIZYCZNE** – chcące założyć własną działalność  
premia do 100 tys. zł



**PRZEDSIĘBIORCÓW** – chcących rozwijać dotychczasową działalność  
wsparcie do 300 tys. zł



**RYBAKÓW** – chcących rozwijać ofertę gospodarstw  
wsparcie do 300 tys. zł

## Cel ogólny

1. Rozwój gospodarczy Doliny Baryczy, służący zachowaniu specyfiki obszaru i polepszeniu jakości życia.



PARTNERSTWO DLA DOLINY BARYCZY

LOKALNA  
STRATEGIA  
ROZWOJU  
2016-2022

SZKOLIMY

DORADZAMY

FINANSUJEMY



<b>Cel ogólny:</b>	<b>1. Rozwój gospodarczy Doliny Baryczy służący zachowaniu specyfiki obszaru i polepszeniu jakości życia.</b>
<b>Cel szczegółowy:</b>	<b>1.1 Zwiększenie konkurencyjności sektora rybackiego.</b>
<b>Przedsięwzięcie:</b>	<b>1.1.1.Zachowanie rybackiego potencjału obszaru.</b>

Zakres operacji **konkursowych** obejmuje:

- a) wspieranie atutów środowiska wodnego na obszarach rybackich i obszarach akwakultury przez przeciwdziałanie kłusownictwu lub
- b) przywracanie lub zabezpieczanie potencjału produkcyjnego sektora rybołówstwa i akwakultury lub odtwarzanie pierwotnego stanu środowiska obszarów rybackich i obszarów akwakultury, w przypadku jego zniszczenia w wyniku zdarzeń noszących znamiona klęski żywiołowej lub szkody spowodowanej działalnością chronionych gatunków zwierząt, lub
- c) odtwarzanie pierwotnego stanu środowiska wodnego przez renaturyzację zbiorników wodnych i terenów przyległych do tych zbiorników, w przypadku jego zniszczenia w wyniku procesu eutrofizacji wód publicznych, lub
- d) ochronę obszarów będących formami ochrony przyrody przez regulowanie ruchu turystycznego na obszarach cennych przyrodniczo,
- e) podejmowanie działań na rzecz ograniczenia negatywnych skutków zmian klimatycznych, tworzenie i rozwijanie instalacji odnawialnych źródeł energii, w rozumieniu przepisów o odnawialnych źródłach energii.



Przedsięwzięcie:

### 1.1.1.Zachowanie rybackiego potencjału obszaru. C.d.

**Preferowany zakres obejmuje:** Zabezpieczenie przed szkodliwą działalnością gatunków chronionych, działalnością kłusowników, między innymi poprzez wsparcie straży rybackich, monitoring i ograniczenie dostępu do stawów w szczególności na obszarach cennych przyrodniczo.

**Grupa wsparcia:**

Osoby fizyczne, przedsiębiorcy, osoby prawne lub jednostki organizacyjne nieposiadające osobowości prawnej

**Intensywność wsparcia:** maksymalna do kwoty wynikającej z Rozporządzenia MG MiŻŚ z 06 września 2016 r.,

**Poziom dofinansowania i warunki dostępu:**

od 50% do 85% w przypadku zakresu operacji wskazanego w pkt. a-e (wyższy poziom dofinansowania zależy od tego, czy operacja zapewnia publiczny dostęp do jej wyników oraz spełnia jeden z warunków: jest w interesie zbiorowym lub ma zbiorowego beneficjenta lub ma innowacyjne właściwości w stosownych przypadkach na szczeblu lokalnym);

Przedsięwzięcie:

## 1.1.1.Zachowanie rybackiego potencjału obszaru. C.d.

**Operacja musi realizować wskaźniki rezultatu wskazane w LSR:**

Liczba wspartych lub nowo utworzonych miejsc pracy w podmiocie rybackim lub podmiocie realizującym zadania służące przeciwdziałaniu skutkom zmian klimatu

**A więc Wnioskodawca:**

- a) W wyniku realizacji musi utworzyć nowe miejsce pracy/podejście działalność, lub
- b) Wykazać miejsce pracy, które zostałyby zlikwidowane, gdyby nie realizacja operacji (wnioskując o dofinansowanie musi już mieć pracowników!)

<b>Cel ogólny:</b>	<b>1. Rozwój gospodarczy Doliny Baryczy służący zachowaniu specyfiki obszaru i polepszeniu jakości życia.</b>
<b>Cel szczegółowy:</b>	<b>1.1 Zwiększenie konkurencyjności sektora rybackiego.</b>
<b>Przedsięwzięcie:</b>	<b>1.1.2 Poprawa potencjału sprzedażowego przedsiębiorstw rybackich .</b>

Zakres operacji **konkursowych** obejmuje:

Zakres tożsamy z celem opisanym w par. 4 Rozporządzenia MGMiŻŚ

- a) podnoszenie wartości produktów sektora rybołówstwa i akwakultury przez tworzenie lub rozwijanie łańcucha dostaw, obejmującego działalność związaną z produkcją, przetwarzaniem i obrotem produktami sektora rybołówstwa i akwakultury, lub
- b) wspieranie przedsiębiorczości lub innowacji młodych ludzi w łańcuchu dostaw, o którym mowa w lit. a;

**Preferowany zakres operacji obejmuje :**

Działania służące podniesieniu wartości produktów rybactwa na każdym etapie, od przygotowania ryby do sprzedaży, jej przetworzenie, transport, po magazynowanie. Sprzedaż produktów rybactwa z rodzimych gospodarstw, ich oznakowanie i promocja. Wsparcie operacji w ramach łańcucha dostaw gospodarstwo – gastronomia, w tym rozbudowa remont czy modernizacja podmiotów gastronomicznych. Przygotowanie nowych produktów lub unowocześnienie procesu produkcji i sprzedaży (przetwórstwo, wędzenie). Wsparcie operacji - związanych z hurtową lub detaliczną sprzedażą ryb - w zakresie modernizacji, wyposażenia, transportu, magazynowania, promocji i informacji na temat pochodzenia produktu.

**Grupa wsparcia:** osoby fizyczne, przedsiębiorcy, osoby prawne lub jednostki organizacyjne nieposiadające osobowości prawnej

**Intensywność wsparcia:** maksymalna do kwoty wynikającej z Rozporządzenia MG MiŻŚ z 06 września 2016 r.

**Poziom dofinansowania i warunki dostępu:** do 50% , operacja zakłada utworzenie lub utrzymanie co najmniej jednego miejsca pracy lub podjęcie działalności gospodarczej w rozumieniu przepisów o swobodzie działalności gospodarczej, i wynika to z celu realizowanej operacji.

**Operacja musi realizować wskaźniki rezultatu wskazane w LSR:**

Liczba wspartych lub utworzonych miejsc pracy w łańcuchu dostaw

**A więc Wnioskodawca:**

- a) W wyniku realizacji musi utworzyć nowe miejsca pracy/podejmię działalność, lub
- b) Wykazać miejsca pracy, które zostałyby zlikwidowane, gdyby nie realizacja operacji (wnioskując o dofinansowanie musi już mieć pracowników!)

**UWAGA!!!** Operacja nie może odpowiadać warunkom przyznania pomocy w ramach **działania 2.3 Inwestycje produkcyjne w akwakulturę** w ramach Programu Operacyjnego "Rybnictwo i Morze" na lata 2014-2020 w ramach Priorytetu 2 „Wspieranie akwakultury zrównoważonej środowiskowo, zasobooszczędnej, innowacyjnej, konkurencyjnej i opartej na wiedzy, w zakresie działania „Inwestycje produkcyjne w akwakulturę” -> **szczegóły na stronie <https://www.mgm.gov.pl/rybolowstwo>**

<b>Cel ogólny:</b>	<b>1. Rozwój gospodarczy Doliny Baryczy służący zachowaniu specyfiki obszaru i polepszeniu jakości życia.</b>
<b>Cel szczegółowy:</b>	<b>1.2 Rozwój lokalnej przedsiębiorczości.</b>
<b>Przedsięwzięcie:</b>	<b>1.2.1 Wsparcie rybackiego charakteru obszaru.</b>

Zakres operacji w trybie **konkursowym** obejmuje:

- a) różnicowanie działalności lub dywersyfikację zatrudnienia osób wykonujących pracę związaną z sektorem rybołówstwa i akwakultury przez tworzenie lub utrzymanie miejsc pracy niezwiązanych z podstawową działalnością rybacką lub
- b) podejmowanie, wykonywanie lub rozwijanie działalności gospodarczej służącej rozwojowi obszarów rybackich i obszarów akwakultury, lub
- c) wspieranie uczenia się osób związanych z sektorem rybołówstwa i akwakultury oraz wymianę przez takie osoby doświadczeń i dobrych praktyk



**Preferowany zakres operacji obejmuje:**

Zakres tożsamy z celem opisanym w par. 5 Rozporządzenia MGMiŻŚ

Tworzenia lub rozwijanie oferty bazującej na rybackim potencjale obszaru (obszaru objętym LSR) w zakresie oferty turystycznej, np. powstawanie, modernizacja i promocja łowisk, zakup i udostępnienie sprzętu; modernizacja i dostosowanie obiektów wraz z zapleczem pobytowym (noclegi, gastronomia, itp.).  
 Podejmowanie lub rozwijanie działalności gospodarczej w zakresie powstawania produktów i usług lokalnych, bazujących na potencjale obszaru.  
 Podnoszenie kwalifikacji, szkolenie osób, mających zatrudnienie w rybactwie oraz planujących zakładać lub rozwijać ofertę pobytową, w szczególności w zakresie przeciwdziałania zmianom klimatu, promocji i innowacji.

**Przedsięwzięcie:** 1.2.1 Wsparcie rybackiego charakteru obszaru. C.d.

**Grupa wsparcia:** osoby fizyczne, przedsiębiorcy, osoby prawne lub jednostki organizacyjne nieposiadające osobowości prawnej

**Intensywność wsparcia:** maksymalna do kwoty wynikającej z Rozporządzenia MG MiŻŚ z 06 września 2016 r.

**Poziom dofinansowania i warunki dostępu:** do 50% , operacja zakłada utworzenie lub utrzymanie co najmniej jednego miejsca pracy lub podjęcie działalności gospodarczej w rozumieniu przepisów o swobodzie działalności gospodarczej, i wynika to z celu realizowanej operacji



**Przedsięwzięcie: 1.2.1 Wsparcie rybackiego charakteru obszaru. C.d.**

**Operacja musi realizować wskaźniki rezultatu wskazane w LSR:**

**Liczba wspartych lub utworzonych miejsc pracy** w branży produktów i usług lokalnych, w tym z branży rybackiej, lub

**Liczba wspartych lub utworzonych miejsc pracy** w innych branżach

**A więc Wnioskodawca:**

- a) W wyniku realizacji musi utworzyć nowe miejsce pracy/podejmię działalność, lub
- b) Wykazać miejsce pracy, które zostałyby zlikwidowane, gdyby nie realizacja operacji (wnioskując o dofinansowanie musi już mieć pracowników!)

Cel ogólny:	1. Rozwój gospodarczy Doliny Baryczy służący zachowaniu specyfiki obszaru i polepszeniu jakości życia.
Cel szczegółowy:	1.2 Rozwój lokalnej przedsiębiorczości.
Przedsięwzięcie:	1.2.2 Wsparcie usług i produktów lokalnych, przyczyniających się do zachowania specyfiki obszaru.

Preferowany zakres operacji **konkursowych** obejmuje podejmowanie działalności przez rolników lub domowników w zakresie produkcji artykułów spożywczych lub produkcja napojów. Podejmowanie lub rozwijanie działalności gospodarczej w zakresie powstawania produktów i usług lokalnych, bazujących na potencjale obszaru, w tym podnoszenie kompetencji osób rozpoczynających i rozwijających działalność.

Jako lokalne produkty preferowane są m.in.: owoce, warzywa, wędliny, nabiał, wypieki oraz rękodzieło artystyczne. powstające z surowca pochodzącego z obszaru i/lub produkowane na obszarze, w szczególności w sposób tradycyjny (min. 25 lat udokumentowanego sposobu wytwarzania).

Operacje z zakresu powstania, organizacji pracy inkubatora przetwórstwa produktów spożywczych: owoce, warzywa, wędliny, wyroby garmażeryjne.

W ramach usług lokalnych preferowane będą lokalne usługi turystyczne, noclegowe, rekreacyjne, udostępniające walory obszaru, usługi edukacyjne (w zakresie edukacji regionalnej, przyrodniczej, przewodnickiej, związanej ze specyfiką obszaru),

<b>Przedsięwzięcie:</b>	<b>1.2.2 Wsparcie usług i produktów lokalnych, przyczyniających się do zachowania specyfiki obszaru. C.d.</b>
-------------------------	---

**Grupa wsparcia:** Rolnicy w zakresie produkcji artykułów spożywczych lub produkcji napojów, osoby fizyczne i firmy tworzące lub rozwijające działalność związaną z produkcją lub sprzedażą usług i produktów lokalnych. Wsparcie grup defaworyzowanych. Różnicowanie działalności, tworzenie i rozwijanie działalności gospodarczej.

**Intensywność wsparcia:** Tworzenie nowej działalności- PREMIA: w kwocie 100 tyś zł stanowiąca nie mniej niż 95% kosztów kwalifikowanych.

Rozwijanie: max 70% w tym: 50%+ 10% premii dla zatrudnienia z grupy defaworyzowanej + 10% premii dla użytkowników lub kandydatów do znaku DBP, do kwoty maksymalnej wynikającej z rozporządzenia na wdrażanie LSR w ramach PROW

<b>Cel ogólny:</b>	<b>1. Rozwój gospodarczy Doliny Baryczy służący zachowaniu specyfiki obszaru i polepszeniu jakości życia.</b>
<b>Cel szczegółowy:</b>	<b>1.2 Rozwój lokalnej przedsiębiorczości.</b>
<b>Przedsięwzięcie:</b>	<b>1.2.3 Wsparcie aktywności gospodarczej mieszkańców.</b>

Preferowany zakres operacji wybieranych w trybie **konkursowym** obejmuje tworzenie lub rozwijanie działalności gospodarczej, wspierającej zachowanie specyfiki, w tym skierowanej do branży turystycznej– np. sprzedaż produktów lokalnych, promocja, reklama, usługi informatyczne, pamiątkarstwo (wyroby nie będące rękodziełem artystycznym – gadżety), fotografia, rozwój działalności szkoleniowej, np. językowa, podnoszenia kompetencji zawodowych, szczególnie przedstawicieli grup defaworyzowanych.

Wspierane będą usługi dla mieszkańców, w tym okołoturystyczne: gabinet masażu, rehabilitacji, handel, w tym handel produktami lokalnymi, rozwój oferty pośrednio związanych w zakresie obsługi ruchu turystycznego, wsparcie dla rozwoju usług przewozów pasażerskich, w szczególności wewnątrz obszaru.

Ponadto wsparcie usług podnoszących jakość życia mieszkańców w zakresie np.: opieki nad dziećmi, wsparcie usług z zakresu opieki nad osobami starszymi, rozwój dostępu do specjalistycznych usług medycznych i opiekuńczych. Wsparcie usług przyczyniających się do przeciwdziałania skutkom zmiany klimatu.

Wspierane będą operacje zakładające podniesienie kwalifikacji lub przeszkolenie osób tworzących ofertę.

**Przedsięwzięcie:**

**1.2.3 Wsparcie aktywności gospodarczej mieszkańców. C.d.**

**Grupy wsparcia:** Osoby fizyczne lub firmy prowadzące działalność Grupy defaworyzowane. Tworzenie lub rozwijanie działalności gospodarczej.

**Intensywność wsparcia:** Tworzenie nowej działalności - **PREMIA:** w kwocie 100 tys zł stanowiąca nie mniej niż 95% kosztów kwalifikowanych.

Rozwijanie: max 70% w tym: 50% + 15% premii dla zatrudnienia z grupy defaworyzowanej + 5% osób planujących rozwijać działalność we współpracy z samorządami lokalnymi, do kwoty maksymalnej wynikającej z rozporządzenia na wdrażanie LSR w ramach PROW

W ramach przedsięwzięcia planowany jest do realizacji **projekt współpracy** w zakresie wymiany doświadczeń i podniesieniem kompetencji członków i pracowników LGD, przyczyniający się do podniesienia kwalifikacji w zakresie innowacji, aktywizacji, doradztwa i wsparcia przedsiębiorczości lokalnej, w szczególności pracy z osobami z grup defaworyzowanych.

# Budżet i harmonogram PROW

## cel 1

		Nowe PREMIE			Rozwijane			
1.2.2	3 600 000,0 zł	II-2016	3	100 000,00 zł	300 000,0 zł	5	120 000,0 zł	600 000,0 zł
		II-2017	5	100 000,00 zł	500 000,0 zł	10	120 000,0 zł	1 200 000,0 zł
			4	250 000,00 zł	1 000 000,0 zł			
1.2.3	2 900 000,0 zł	II- 2016	5	100 000,00 zł	500 000,0 zł	5	120 000,0 zł	600 000,0 zł
		II-2017	6	100 000,00 zł	600 000,0 zł	10	120 000,0 zł	1 200 000,0 zł
	<b>6 500 000,0 zł</b>		23		2 900 000 zł	30		3 600 000 zł

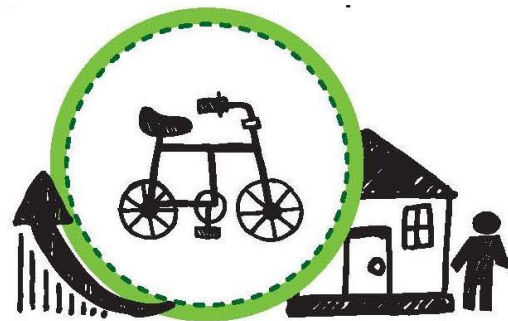
# Budżet i harmonogram RiM

## cel 1

	termin	ilość gos pod ars twa	wsparcie	ilość miejs c pracy	tworzenie
1.1.1 1 600 000 zł	I-2017	4	300 000,00 zł	800 000,00 zł	
	I-2018	4	300 000,00 zł	800 000,00 zł	
1.1.2 900 000 zł	I-2017	2,5	300 000,00 zł	300 000,00 zł	1 300 000 zł 300 000 zł
	I-2018	2,5	300 000,00 zł	300 000,00 zł	
1.2.1 2 800 000 zł	I-2017	4	300 000,00 zł	800 000,00 zł	2,5 300 000 zł 600 000 zł
	I-2018	4	300 000,00 zł	800 000,00 zł	2,5 300 000 zł 600 000 zł
<b>5 300 000,00 zł</b>		<b>21</b>	<b>3 800 000,00 zł</b>	<b>6</b>	<b>1 500 000 zł</b>



**LOKALNE ORGANIZACJE, LIDERZY**  
– chcący rozwijać ofertę dla mieszkańców  
od 5-50 tys. zł (granty) do 300 tys. zł (konkursy)



**PODMIOTY PUBLICZNE** – chcące rozwijać ofertę  
m. in.: turystyczną, edukacyjną, kulturalną  
wsparcie ok. 300 tys. zł

## Cel 2

Wzmocnienie rozpoznawalności  
i potencjału Doliny Baryczy.



PARTNERSTWO DLA DOLINY BARYCZY

**LOKALNA  
STRATEGIA  
ROZWOJU  
2016-2022**

**SZKOLIMY**

**DORADZAMY**

**FINANSUJEMY**



Cel ogólny	<b>1. Rozwój gospodarczy Doliny Baryczy, służący zachowaniu specyfiki obszaru i polepszeniu jakości życia.</b>		<b>2. Wzmocnienie rozpoznawalności i potencjału Doliny Baryczy.</b>	
Cel szczegółowy	<b>1.1 Zwiększenie konkurencyjności sektora rybackiego.</b>	<b>1.2 Rozwój lokalnej przedsiębiorczości</b>	<b>2.1 Wzrost aktywności i świadomości specyfiki obszaru wśród mieszkańców.</b>	<b>2.2 Rozwój kompleksowej i atrakcyjnej oferty obszaru.</b>
Przedsięwzięcie	<b>1.1.1 Zachowanie rybackiego potencjału obszaru.</b>	<b>1.2.1 Wsparcie rybackiego charakteru obszaru.</b>	<b>2.1.1 Wsparcie kompetencji i organizacji potencjału społecznego na rzecz zachowania specyfiki obszaru.</b>	<b>2.2.1 Spójna i widoczna oferta turystyczna Doliny Baryczy.</b>
Formy wsparcia	<i>Konkurs</i>	<i>Konkurs</i>	<i>Grant: Edukacja dla Doliny Baryczy, Projekt współpracy</i>	<i>Projekt współpracy Projekt własny (6 edycji): DBR, EDU</i>
Przedsięwzięcie	<b>1.1.2 Poprawa potencjału sprzedażowego przedsiębiorstw rybackich.</b>	<b>1.2.2 Wsparcie usług i produktów lokalnych, przyczyniających się do zachowania specyfiki obszaru.</b>	<b>2.1.2 Tworzenie przestrzeni do podnoszenia kompetencji i organizacji atrakcyjnych form spędzania wolnego czasu.</b>	<b>2.2.2 Zachowanie, zwiększenie dostępności i atrakcyjności miejsc związanych ze specyfiką obszaru.</b>
Formy wsparcia	<i>Konkurs</i>	<i>Konkurs</i>	<i>Konkurs NGO/Publiczne Grant: Działaj dla Doliny Baryczy, Projekt własny: Inkubator aktywności</i>	<i>Konkurs – turystyka (NGO/Publiczne), Projekt własny : szlaki</i>
Przedsięwzięcie		<b>1.2.3 Wsparcie aktywności gospodarczej mieszkańców.</b>	<b>2.1.3 Wzrost wiedzy i integracja społeczna mieszkańców poprzez wykorzystanie rybackiego dziedzictwa kulturowego.</b>	<b>2.2.3 Wzmocnienie rybackiego potencjału obszaru poprzez rozwój infrastruktury turystycznej i rekreacyjnej.</b>
Formy wsparcia		<i>Konkurs Projekt współpracy</i>	<i>Grant: Ryba wpływa na ... w Dolinie Baryczy Projekty własne – 6 edycji DK Projekt współpracy</i>	<i>Konkurs - turystyka (NGO/Publiczne) Projekt własny: szlaki</i>

# Budżet i harmonogram PROW/ PO Ryby cel 2 Konkursy

I 2017	
2.1.2	2 291 000 zł
2.2.2	1 631 000 zł
2.2.3	4 714 000 zł

# Konkursy w 2017



## Rozwój/podejmowanie działalności:

14-28 VI- **termin zależny od aneksowania umowy ramowej**

PO RiM, alokacje w ramach przedsięwzięć:

1.1.1 800 000,00 zł (środowisko, OZE, ochrona)

1.1.2 600 000,00 zł (łańcuch dostaw produktów rybactwa)

1.2.1 1 400 000,00 zł (rozwój gospodarczy obszaru)

IX/X

PROW, alokacje w ramach przedsięwzięć:

1.2.2 2 700 000,00 zł (2 x 0,5 mln inkubator+ 5 x 100 tys. premia + 1,2 mln rozwój)

1.2.3 1 800 000,00 zł (6 x 100 tys. premia + 1,2 mln rozwój)

# Konkursy w 2017



## Działania niekomercyjne:

14-28 VI- **termin zależny od aneksowania umowy ramowej**

PO RiM, alokacje w ramach przedsięwzięć:

2.2.3 4 714 000,00 zł (turystyka)

7-21 VI- **termin zależny od aneksowania umowy ramowej**

PROW, alokacje w ramach przedsięwzięć:

2.1.2 2 291 000,00 zł (aktywizacja mieszkańców)

2.2.2 1 631 000,00 zł (turystyka)

# HARMONOGRAM NABORU



- **WALNE – Zmiany LSR-> przyjęto 15.02.2017**
- Wystąpiono do Samorządu Województwa z wnioskiem o uzgodnienie terminu naboru -> **23.02.2017**
- **Uzgodnienia z SW w toku-> aneksowanie umowy ramowej**
- Zamieszczenie ogłoszenia o naborze min. 14 dni przed naborem
- **Nabór VI (biznes w RiM, niekomercyjne w RiM/PROW)**
- Przekazanie dokumentacji z oceny VIII 2017

# Harmonogram szkoleń i zasady doradztwa

Doradztwo i udział w szkoleniach jest ewidencjonowane - preferencje w ocenie

- Szkolenie informacyjne (ok. 3 godz.)
- Szkolenia warsztaty – biznes plan, jeśli dotyczy (ok. 5 godz.)
- Szkolenie warsztaty – wniosek o przyznanie pomocy (dofinansowanie)/  
powierzenie grantu (ok. 5 – godz.) **Harmonogram szkoleń ->**

<http://projekty.barycz.pl/spotkania-i-szkolenia-przed-naborami-491>

- Doradztwo indywidualne – po uzgodnieniu telefonicznym, dotyczące:  
**zakresu działalności, biznesplanu, wniosku o przyznanie pomocy i załączników,  
wniosku o płatność**

✓ Inga Demianiuk Ozga - dyrektor biura

✓ Ewelina Chudzińska – Snażyk - specjalista ds. wdrażania LSR

✓ Agnieszka Gohl - specjalista d.s wdrażania LSR

✓ Informacje [www.projekty.barycz.pl](http://www.projekty.barycz.pl)

Biuro Stowarzyszenie „Partnerstwo dla Doliny Baryczy” Milicz, pl. Ks. E. Waresieka 7  
**Tel. 71 38 30 432**

PRJEKTY

barycz.pl

HARMONOGRAM SZKOLEŃ I SPOTKAŃ wz. z naborami:

**PLANOWANE TERMINY**

2/2017/PROW (nabór 7-21.06.2017r.) w ramach PROW 2014-2020

3/2017/PORiM (nabór 14-28.06.2017) w ramach PO RiM

Jeśli jesteś osobą fizyczną, rybakiem lub przedsiębiorcą i chcesz podejmować lub rozwijać działalność gospodarczą w połączeniu ze wsparciem lub tworzeniem miejsc pracy w ramach PORiM 2014-2020, przyjdź na:

**Spotkanie informacyjne** w dn. 12.05.2017 r. lub 02.06.2017 r., godz. 9-13

**Szkolenie warsztatowe z wypełniania biznesplanu** w ramach PORiM 2014-2020 oraz dot. kryteriów wyboru w dn. 22.05.2017 r. lub 06.06.2017 r., godz. 9-14 -> **punkty w kryteriach wyboru**

**Szkolenie warsztatowe z wypełniania wniosku o dofinansowanie** w ramach PORiM 2014-2020 w dn. 31.05.2017 r. lub 12.06.2017 r., godz. 9-13 -> **punkty w kryteriach wyboru**

**Max. 4 punkty w lokalnych kryteriach wyboru za udział w szkoleniach**

Spotkania odbędą się w Centrum Aktywności Lokalnej przy Pl.Ks.E.Waresiaka 7 w Miliczu (Sala konferencyjna na parterze)

## HARMONOGRAM SZKOLEŃ I SPOTKAŃ wz. z naborami:

### PLANOWANE TERMINY

2/2017/PROW (nabór 7-21.06.2017r.) w ramach PROW 2014-2020

3/2017/PORiM (nabór 14-28.06.2017) w ramach PO RiM

Jeśli jesteś przedstawicielem jednostki sektora finansów publicznych lub organizacji pozarządowej, przyjdź na:

**Spotkanie informacyjne i szkolenie dot. kryteriów wyboru:** 16.05.2017 r., godz. 9-14 -> punkty w kryteriach wyboru

**Szkolenie warsztatowe z wypełniania wniosku o przyznanie pomocy w ramach PROW 2014-2020 w dn. 29.05.2017 r., godz. 9-14 -> punkty w kryteriach wyboru**

**Szkolenie warsztatowe z wypełniania wniosku o dofinansowanie w ramach PORiM 2014-2020 w dn. 19.06.2017 r., godz. 9-14 -> punkty w kryteriach wyboru**

Max. 3 punkty w lokalnych kryteriach wyboru za udział w szkoleniach (brak punktu za udział w szkoleniu z biznesplanu- dla działań nie generujących trwałych korzyści gospodarczych biznesplan nie jest wymagany)

Spotkania odbędą się w Centrum Aktywności Lokalnej przy Pl.Ks.E.Waresiaka 7 w Miliczu (Sala konferencyjna na parterze)



**SZKOLIMY  
DORADZAMY  
FINANSUJEMY**



# DORADZTWO I DOKUMENTY

- Strona internetowa [www.projekty.barycz.pl](http://www.projekty.barycz.pl)
- Zasady doradztwa
- Harmonogram szkoleń
- Dokumenty i akty prawne->  
<http://projekty.barycz.pl/akty-prawne-i-wzory-wnioskow-o-pryzyznanie-pomocy-268>
- Dokumenty pomocnicze

# Rybacktwo i Morze

- Ustawa z dnia 10 lipca 2015 r. o wspieraniu zrównoważonego rozwoju sektora rybackiego z udziałem Europejskiego Funduszu Morskiego i Rybackiego (Dz. U. poz.1358)
- Rozporządzenie **Ministra Gospodarki Morskiej i Żegluga Śródlądowej z dnia 6 września 2016 r. w sprawie szczegółowych warunków i trybu przyznawania, wypłaty i zwrotu pomocy finansowej na realizację operacji RLKS**



MINISTERSTWO    AKTUALNOŚCI    GOSPODARKA MORSKA    **RYBOLÓWSTWO**    ŻEGLUGA ŚRÓDLĄDOWA    OGŁOSZENIA    KONTAKT

**Priorytet 4 „Zwiększenie zatrudnienia i spójności terytorialnej”, zawartego w Programie Operacyjnym „Rybacktwo i Morze” na lata 2014-2020 w zakresie działania: realizacja lokalnych strategii rozwoju kierowanych przez społeczność.**

 Opublikowano: 06 lutego 2017

[Formularz wniosku o dofinansowanie](#)

[Instrukcja wypełniania wniosku o dofinansowanie](#)

[Biznes Plan uproszczony](#)

[Wzór umowy o dofinansowanie](#)

[Załącznik nr 1 do umowy o dofinansowanie - zestawienie rzeczowo finansowe](#)

[Załącznik nr 2 do umowy o dofinansowanie - harmonogram zaliczki](#)

[Załącznik nr 3 do umowy o dofinansowanie - wniosek o wypłatę zaliczki](#)

[Załącznik nr 4 do umowy o dofinansowanie - harmonogram działań informacyjnych szkoleniowych i promocyjnych](#)

[Formularz wniosku o płatność](#)

# Rybacktwo i Morze

- Rodzaje dokumentów:
  - ✓ wniosek o dofinansowanie,
  - ✓ biznesplan,
  - ✓ umowa o dofinansowanie,
  - ✓ wniosek o płatność
- formularz wspólny dla rybaków, przedsiębiorców, NGO i JSFP
- biznesplan obowiązkowy dla biznesu i operacji dla propagowania dobrostanu społecznego i dziedzictwa kulturowego



Unia Europejska  
Europejski Fundusz  
Morski i Rybacki



## WNIOSEK O DOFINANSOWANIE

na operacje w zakresie działania „Realizacja lokalnych strategii rozwoju kierowanych przez społeczność” w ramach Priorytetu 4 "Zwiększenie zatrudnienia i spójności terytorialnej", objętego Programem Operacyjnym "Rybacktwo i Morze", z wyłączeniem projektów grantowych

symbol formularza

W-1\_4.2

Potwierdzenie przyjęcia przez UM  
/pieczęć i podpis/

Liczba załączników dołączonych przez : .....

## Rybnictwo i Morze

### Rodzaje beneficjenta:

- osoba fizyczna
- osoba prawna
- jednostka organizacyjna nieposiadająca osobowości prawnej
- jednostka samorządu terytorialnego
- jednostka podległa jednostce samorządu terytorialnego
- organizacja pozarządowa (cel statutowy: działalność na rzecz rozwoju sektora rybołówstwa i akwakultury)
- podmiot prawa publicznego (rozporządzenie 1303/2013)
- instytut badawczy
- uczelnia

# Rybnictwo i Morze

**Pomoc finansową przyznaje się** na realizację operacji w ramach działania realizacja lokalnych strategii rozwoju kierowanych przez społeczność, która:

- 1) jest zgodna ze strategią rozwoju lokalnego** kierowanego przez społeczność,
- 2) została wybrana przez lokalną grupę działania**, o której mowa w art. 32 ust. 2 lit. b rozporządzenia wymienionego w pkt 1, zwaną dalej „LGD”;
- 3) nie jest finansowana z udziałem innych środków publicznych**, z wyjątkiem współfinansowania tej operacji:
  - a) z dochodów jednostek samorządu terytorialnego stanowiących dochody własne lub subwencję ogólną,
  - b) z krajowych środków publicznych będących w dyspozycji ministra właściwego do spraw kultury i ochrony dziedzictwa narodowego w ramach programu „Promocja kultury polskiej za granicą – Promesa”,
  - c) z krajowych środków publicznych będących w dyspozycji ministra właściwego do spraw turystyki,
  - d) ze środków Narodowego Funduszu Ochrony Środowiska i Gospodarki Wodnej oraz Wojewódzkich Funduszy Ochrony Środowiska i Gospodarki Wodnej;
- 4) zostanie zakończona w terminie 18 miesięcy** od dnia zawarcia umowy o dofinansowanie;
- 5) spełnia warunki określone w rozporządzeniu** dla tej operacji.

## Rybnictwo i Morze

**Pomoc jest przyznawana na realizację celów zawartych w Rozporządzeniu MGMIŻŚ:**

- 1) podnoszenie wartości produktów, tworzenie miejsc pracy, zachęcanie młodych ludzi i propagowanie innowacji na wszystkich etapach łańcucha dostaw produktów w sektorze rybołówstwa i akwakultury; -> P.1.1.2
- 2) wspieranie różnicowania działalności w ramach rybołówstwa przemysłowego i poza nim, wspieranie uczenia się przez całe życie i tworzenie miejsc pracy na obszarach rybackich i obszarach akwakultury; -> P.1.2.1
- 3) wspieranie i wykorzystywanie atutów środowiska na obszarach rybackich i obszarach akwakultury, w tym operacje na rzecz łagodzenia zmiany klimatu; -> P.1.1.1
- 4) propagowanie dobrostanu społecznego i dziedzictwa kulturowego na obszarach rybackich i obszarach akwakultury, w tym dziedzictwa kulturowego rybołówstwa i akwakultury oraz morskiego dziedzictwa kulturowego; -> P.2.2.3
- 5) powierzenie społecznościom rybackim ważniejszej roli w rozwoju lokalnym oraz zarządzaniu lokalnymi zasobami rybołówstwa i działalnością morską -> P.2.1.3

**Szczegółowy zakres został określony w rozporządzeniu i wpisany w przedsięwzięcia w LSR (Cele z Rozporządzenia odpowiadają przedsięwzięciom w LSR)**

### Konkursy

**Działalność gospodarcza: od 50 do 85% kosztów limit 300 tys. w ramach przedsięwzięcia na jednego wnioskodawcę**

- Tworzenie miejsc pracy/ podejmowanie działalności
- Wspieranie istniejących miejsc pracy

### Wsparcie JST, NGO:

- Max 85 % do 300 tys.

### Granty

- Minimalna wartość kosztów do 50 tys. zł 85 %

## Rybnictwo i Morze

Pomoc ma charakter pomocy **de minimis** (limit 200 tys. euro/Beneficjent)

Podatnik prowadzący firmę nie może co do zasady uzyskać wsparcia, którego suma z trzech lat podatkowych przekraczałaby 200 000 euro (dla podmiotów z sektora drogowego transportu towarów wartość ta nie może przekroczyć 100 000 EUR). W zakres lat wchodzi w tym przypadku rok, w którym przedsiębiorca wnioskuje o przyznanie mu środków z pomocy, oraz dwa poprzednie lata podatkowe.

### **Dokumenty dot. de minimis:**

Formularz informacji przedstawianych przy ubieganiu się o pomoc de minimis – oryginał

lub

Formularz informacji przedstawianych przy ubieganiu się o pomoc de minimis przez przedsiębiorcę wykonującego usługę świadczoną w ogólnym interesie gospodarczym – oryginał

○ Oświadczenie wnioskodawcy o nie uzyskaniu pomocy de minimis – oryginał sporządzony na formularzu udostępnionym przez UM albo Zaświadczenie(a) o pomocy de minimis, jakie wnioskodawca otrzymał w roku, w którym ubiega się o pomoc oraz w okresie 2 poprzedzających go lat - kopia.



# Rybnictwo i Morze

## Forma pomocy

Refundacja z możliwością zaliczkowania:

- wnioskodawca deklaruje we wniosku o dofinansowanie
- **umowa o dofinansowanie musi zawierać postanowienie o zaliczce**
- wyłącznie na pokrycie kosztów kwalifikowalnych
- wypłacana jednorazowo lub w transzach
- konieczne wyodrębnienie rachunku bankowego wyłącznie do obsługi zaliczki
- płatności z zaliczki wyłącznie w formie bezgotówkowej
- zabezpieczeniem zaliczki jest weksel in blanco wraz z deklaracją wekslową
- wysokość zaliczki może obejmować:
  - ✓ 100 % kwoty pomocy, jeśli złożenie wniosku o płatność nastąpi w ciągu 3-miesięcy od otrzymania zaliczki
  - ✓ poniżej 30% kwoty pomocy, jeśli złożenie wniosku o płatność nastąpi w terminie późniejszym niż 3-miesiące od otrzymania zaliczki
- Zaliczka jest wypłacana na wyodrębniony rachunek bankowy beneficjenta przeznaczony wyłącznie do obsługi tej zaliczki.

## Rybnictwo i Morze

Aby uzyskać **poziom dofinansowania do 85%**, operacja musi zapewniać publiczny dostęp do jej wyników i spełniać jeden z poniższych warunków:

- ma być w interesie zbiorowym, lub
  - ma mieć zbiorowego beneficjenta, lub
  - ma innowacyjne właściwości, w stosownych przypadkach, na szczeblu lokalnym
- !!! Warunki tożsame z kryteriami wyboru:
- Innowacyjność
  - Realizacja zbiorowego interesu

### Okres kwalifikowalności kosztów:

-zalicza się koszty faktycznie poniesione przez beneficjenta od dnia przyznania pomocy z tytułu realizacji tej operacji lub jej części, w tym podatek od towarów i usług (VAT), jeśli nie można go odzyskać

-zalicza się również koszty związane z realizacją tej operacji lub jej części faktycznie poniesione przez beneficjenta przed dniem przyznania pomocy, lecz nie wcześniej niż od dnia 1 stycznia 2015 r.

- ✓koszty ustala się na podstawie umowy, faktury lub innego równoważnego dokumentu księgowego oraz innych dokumentów potwierdzających dokonanie zapłaty przez beneficjenta
- ✓koszty poniesione na obszarze objętym LSR

# Rybnictwo i Morze

## Do kosztów kwalifikowalnych nie zalicza się:

- 1) zakupu używanych maszyn, urządzeń lub innego sprzętu;
- 2) nabycia gruntu, budynku, budowli lub prawa do dysponowania nimi;
- 3) nakładów rzeczowych;
- 4) pracy własnej wykonywanej przez beneficjenta będącego osobą fizyczną i pracy wolontariuszy;
- 5) ogólnych realizacji tej operacji, w tym honorariów architektów i inżynierów, opłat za konsultacje i doradztwo w zakresie przygotowania przez wnioskodawcę dokumentacji niezbędnej do przyznania i rozliczenia pomocy, w tym studiów wykonalności, oraz kosztów połączeń telefonicznych, opłat za zużytą wodę, energię elektryczną i nośniki energii:
  - a) powyżej 10% wartości netto operacji,
  - b) które nie miały bezpośredniego związku z realizacją operacji,
  - c) które zostały naliczone i wykazane niezgodnie ze sposobem określonym w umowie o dofinansowanie;
- 6) związanych z umową leasingu:
  - a) w której brak jest postanowień przenoszących na beneficjenta własność rzeczy będących przedmiotem leasingu,
  - b) odsetek, opłat ubezpieczeniowych, marży finansującego i kosztów ogólnych, w tym również podatku od towarów i usług (VAT);
- 7) amortyzacji środków trwałych;
- 8) związanych z konserwacją obiektów kultu religijnego i cmentarzy
- 9) kosztów poniesionych w związku z realizacją tej operacji poza obszarem LSR (wyjątek: szkolenia, promowanie dziedzictwa kulturowego)

# Rybnactwo i Morze

## Warunek- kiedy biznesplan???

Jeśli operacja polega na inwestycji w zakresie budowy, robót budowlanych, przebudowy i remontu obiektu budowlanego, w rozumieniu przepisów prawa budowlanego, lub zakupu narzędzi i urządzeń lub innego wyposażenia technicznego operacja:

- 1) musi przyczynić się do powstania trwałych korzyści gospodarczych (**biznesplan** – nie spowoduje utraty płynności finansowej w okresie 3 lat, licząc od roku, w którym dokonano płatności końcowej)
- 2) musi zostać zrealizowana z zapewnieniem należytych gwarancji technicznych (**pozwolenie** budowlane/zgłoszenie/pozwolenie wodnoprawne)
- 3) musi mieć zapewnioną gospodarczą trwałość (**5 lat użytkowania** obiektu oraz eksploatacji lub użytkowania narzędzi, urządzeń, wyposażenia)
- 4) nie może mieć negatywnego wpływu na środowisko oraz ochronę żywych zasobów wód (decyzja środowiskowa/ oświadczenie podmiotu, który wydaje decyzję o braku konieczności wydawania decyzji/ oświadczenie wnioskodawcy, że decyzja nie jest wymagana)

# Rybnictwo i Morze

## Miejsca pracy

**Przez utworzenie miejsca pracy rozumie się zatrudnienie na podstawie umowy o pracę, spółdzielczej umowy o pracę, umowy zlecenia lub umowy o dzieło.**

Warunek utworzenia miejsca pracy uznaje się za spełniony, jeśli zatrudnienie:

- bezpośrednio związane jest z realizowaną operacją,
- w wymiarze czasu co najmniej 20 godzin tygodniowo,
- związane z wykonywaniem prac sezonowych na podstawie stosunku pracy, zawierane na czas wykonania określonych czynności, jednak ponawiane co roku, co najmniej przez 3 lata, **Wnioskodawca sam ustala „normę” czasu pracy na danym stanowisku**
- polega na świadczeniu pracy na rzecz Beneficjenta przez członków rodziny pozostających we wspólnym gospodarstwie domowym, pod warunkiem, że pomiędzy Beneficjentem a członkiem rodziny zostanie zawarta pisemna umowa (jeśli dotyczy),
- ogółem zwiększy się łączna liczba zatrudnionych pracowników do dnia złożenia wniosku o płatność w stosunku do liczby zatrudnienia w dniu złożenia wniosku o dofinansowanie -> bazowy stan zatrudnienia określany jest w oparciu o dokumentację ZUS

**Utworzone miejsce pracy winno mieć charakter stały, a w przypadku stanowisk sezonowych – powtarzalny.**

# Rybnactwo i Morze

## Miejsca pracy

Jako utrzymanie miejsca pracy należy rozumieć dotychczas zatrudnioną osobę, której miejsce pracy było zagrożone i prawdopodobnie byłoby utracone bez pomocy finansowej w ramach Priorytetu 4 "Zwiększenie zatrudnienia i spójności terytorialnej", zawartego w Programie Operacyjnym "Rybnactwo i Morze".

Do zatrudnienia **nie należy wliczać pracowników** przebywających na urlopie:

- bezpłatnym,
  - macierzyńskim,
  - bezpłatnym w celu sprawowania opieki nad dzieckiem,
  - bezpłatnym udzielonym pracownikom powołanym do pełnienia określonych funkcji z wyboru,
- oraz
- stażystów,
  - osób zatrudnionych w celu przygotowania zawodowego,
  - osób skazanych zatrudnionych na podstawie skierowania do pracy wydanego przez dyrektora zakładu karnego.

# Rybnictwo i Morze


## Miejsca pracy

Monitorowanie na poziomie całego programu realizacji wskaźników odnoszących się do Wskaźnika liczba utworzonych miejsc pracy lub utrzymanych miejsc pracy, odnosi się do miejsc pracy utworzonych w związku z realizacją operacji objętej wnioskiem o dofinansowanie, podanych w przeliczeniu na **ekwiwalenty pełnego wymiaru czasu pracy (EPC)**. Jeden EPC oznacza jeden osobo-rok.

Ekwiwalent pełnego czasu pracy (EPC) to jednostka przeliczeniowa stosowana do określenia liczby osób w sposób umożliwiający **dokonywanie porównań niezależnie od liczby przepracowanych przez nich godzin w tygodniu**.

**Wnioskodawca sam ustala normę czasu pracy na danym stanowisku pracy i odnosi ją do EPC.**

### INSTRUKCJA WYPEŁNIANIA WNIOSKU O DOFINANSOWANIE

 na operacje w zakresie działania „Realizacja lokalnych strategii rozwoju kierowanego przez społeczność” w ramach Priorytetu 4 „Zwiększenie zatrudnienia i spójności terytorialnej”, objętego Programem Operacyjnym „Rybnictwo i Morze”, z wyłączeniem projektów grantowych

# Rybnactwo i Morze

Identyfikacja dotychczas istniejącego(ych) miejsc(a) pracy może być na podstawie takich dokumentów jak, m.in.:

- umowy o pracę wraz z zakresem czynności,
- deklaracja rozliczeniowa ZUS DRA (wraz z ZUS RCA (RCX), ZUS RSA, ZUS RZA,
- lista(y) płac z wyszczególnieniem składników wynagrodzenia, kwot pobranych z tytułu opłaconych składek na ubezpieczenie społeczne i zdrowotne, składek na Fundusz Pracy i Fundusz Gwarantowanych Świadczeń Pracowniczych oraz zaliczek na podatek dochodowy od osób fizycznych,
- inne dokumenty identyfikujące miejsce pracy i niewyszczególnione powyżej.

**Wykazane miejsca pracy należy utrzymać przez min. 3 lata od daty rozliczenia operacji.**

## **Realizacja operacji na terenie objętym LSR:**

Spełnienie warunku weryfikowane będzie na podstawie zapisów we wniosku o dofinansowanie:

**Pole 7. Miejsce realizacji operacji [POLE OBOWIĄZKOWE]**

Należy wskazać dokładny adres, pod którym operacja będzie realizowana.

**Organizacja pozarządowa w celach statutowych powinna mieć zapis: działalność na rzecz rozwoju sektora rybołówstwa i akwakultury**



# Rybacktwo i Morze

## Nr ewidencyjny producenta

- obowiązkowy dla wszystkich wnioskodawców
- nadawany przez powiatowy oddział ARiMR w ciągu 7 dni (nieodpłatnie)
- wpisywany we wniosku o dofinansowanie
- do wniosku o dofinansowanie należy załączyć decyzję lub przynajmniej wniosek o nadanie numeru
- jeśli wnioskodawca posiada ten nr, należy zadbać o aktualizację danych osiadacza nr

## Badanie rynku

- **w instrukcji do WOD** obowiązkowe dla dóbr niestandardowych
- w praktyce Wnioskodawca powinien posiadać po dwie oferty lub kosztorys inwestorski lub uzasadnić brak możliwości zdobycia kontroferty na daną pozycję z Zestawienia rzeczowo- finansowego -> **sprawniejsza weryfikacja wniosku**
- **LGD premiuje w lokalnych kryteriach operacje z badaniem rynku dla wszystkich kosztów**

## Rybnictwo i Morze

**Brak negatywnego wpływu na środowisko oraz ochronę żywych zasobów wód -> wnioskodawca dołącza do wniosku o dofinansowanie:**

- 1) ostateczną decyzję o środowiskowych uwarunkowaniach- oryginał lub kopię, lub
- 2) postanowienie organu właściwego do wydania decyzji o środowiskowych uwarunkowaniach, o nie stwierdzeniu potrzeby przeprowadzenia oceny oddziaływania przedsięwzięcia na środowisko (wydane w toku postępowania o wydanie decyzji o środowiskowych uwarunkowaniach)- oryginał lub kopię.

W przypadku gdy planowana operacja nie wymaga uzyskania decyzji o środowiskowych uwarunkowaniach, wnioskodawca składa wraz z wnioskiem o dofinansowanie oświadczenie, że wydanie decyzji o środowiskowych uwarunkowaniach w przypadku konkretnej operacji nie jest wymagane.

**Nabory konkursowe:**

**Wsparcie i tworzenie miejsc pracy: VI 2017 ; I pol. 2018 r.**

**Działania niekomercyjne (JSFP, NGO i in.): VI 2017 r.**

**Nabory grantowe od 2019 r. (*Ryba wpływa na..... w Dolinie Baryczy*)**

# Wniosek o przyznanie pomocy/dofinansowanie

zawiera dane niezbędne do jej przyznania, w szczególności:

**1) numer identyfikacyjny** nadany podmiotowi ubiegającemu się o przyznanie pomocy albo numer identyfikacyjny:

a) jego współmałżonka, jeżeli wyraził zgodę na nadanie mu tego numeru – w przypadku osoby fizycznej,

b) spółki cywilnej, której jest współnikiem – w przypadku wspólnika spółki cywilnej;

Dziennik Ustaw – 8 – Poz. 1570

**2) imię, nazwisko, miejsce zamieszkania i adres albo nazwę,** siedzibę i adres podmiotu ubiegającego się o przyznanie pomocy;

**3) adres,** pod którym podmiot ubiegający się o przyznanie pomocy będący osobą fizyczną wykonuje działalność gospodarczą, wpisany do Centralnej Ewidencji i Informacji o Działalności Gospodarczej – w przypadku gdy o pomoc ubiega się taka osoba;

**4) siedzibę oddziału podmiotu** ubiegającego się o przyznanie pomocy będącego osobą prawną albo jednostką organizacyjną nieposiadającą osobowości prawnej, której ustawa przyznaje zdolność prawną – w przypadku gdy o pomoc ubiega się taka osoba albo taka jednostka, jeżeli utworzyła oddział;

# Wniosek o przyznanie pomocy/dofinansowanie c.d

- 5) opis planowanej operacji**, w tym wskazanie:
- a) celu operacji,
  - b) celów ogólnych i szczegółowych LSR, których osiągnięciu będzie służyć realizacja operacji,
  - c) wartości wskaźników, których osiągnięcie jest zakładane w wyniku realizacji operacji,
  - d) zakresu, w jakim będzie realizowana operacja,
  - e) terminu i miejsca realizacji operacji;
- 6) plan finansowy operacji** wraz z wnioskowaną kwotą pomocy w złotych, zaokrągloną w dół do pełnych złotych;
- 7) zestawienie rzeczowo-finansowe** operacji-w przypadku operacji w zakresie innym niż podejmowanie działalności.
- 8) oświadczenia lub zobowiązania podmiotu** ubiegającego się o przyznanie pomocy dotyczące pomocy;
- 9) informację, czy podmiot ubiegający się o przyznanie pomocy ubiega się o wypłatę zaliczki lub wyprzedzające finansowanie, o których mowa w przepisach o finansowaniu wspólnej polityki rolnej;
- 10) Informacje o dołączonych do wniosku dokumentach potwierdzających spełnienie warunków przyznania pomocy.**
- Muszą być tożsame z wskazanymi w LSR  
-> wsparte lub tworzone miejsca pracy!!!*
-

## DOKUMENTY I ZAŁĄCZNIKI

Do wniosku o przyznanie pomocy/dofinansowanie dołącza się dokumenty niezbędne do ustalenia spełnienia warunków przyznania pomocy albo ich kopie, których wykaz zawiera formularz wniosku o przyznanie pomocy, oraz dokumenty niezbędne do ustalenia spełnienia kryteriów wyboru określonych w LSR albo ich kopie.

Kopie dokumentów, o których mowa, dołącza się w formie kopii potwierdzonych za zgodność z oryginałem przez **pracownika LGD**, samorządu województwa, lub podmiot, który wydał dokument, lub w formie kopii poświadczonych za zgodność z oryginałem przez notariusza lub przez występującego w sprawie pełnomocnika będącego radcą prawnym lub adwokatem.

**Złożone dokumenty muszą być kompletne!**

## DOKUMENTY I ZAŁĄCZNIKI

Podejście do uzupełniania dokumentów jest bardzo restrykcyjne w Urzędzie i przysługuje tylko jedno uzupełnienie w ciągu **7 dni od dnia otrzymania wezwania do uzupełnień pod rygorem nie rozpatrzenia wniosku!**

## Umowa o przyznanie pomocy/dofinansowanie

### **Postanowienia wynikające z umowy dotyczą m.in:**

- zapewnienia trwałości
- osiągnięcia wskaźników realizacji celu operacji w określonym terminie;
- niefinansowania kosztów kwalifikowalnych operacji z innych środków publicznych zgodnie z warunkami przyznania pomocy;
- przechowywania dokumentów związanych z przyznaną pomocą do dnia, w którym upłynie 5 lat od dnia wypłaty płatności końcowej;
- Warunków i sposobu pozyskiwania od beneficjenta danych, które jest on obowiązany udostępnić na podstawie przepisów prawa, oraz warunków i sposobu pozyskiwania przez LGD od beneficjenta danych dotyczących realizacji operacji, niezbędnych do monitorowania wskaźników określonych w LSR;
- uwzględniania wszystkich transakcji związanych z operacją w oddzielnym systemie rachunkowości albo wykorzystywania do ich identyfikacji odpowiedniego kodu rachunkowego, o których mowa w art. 66 ust. 1 lit. c ppkt rozporządzenia nr 1305/2013
- dokonywania zmian w umowie

## Umowa o przyznanie pomocy/dofinansowanie

Zabezpieczeniem należytego wykonania przez beneficjenta zobowiązań określonych w umowie **jest weksel niezupełny (in blanco) wraz z deklaracją wekslową** sporządzoną na formularzu udostępnionym przez zarząd województwa.





## **Wniosek o płatność**

Wniosek o płatność składa się w Urzędzie Marszałkowskim albo Samorządowej Jednostce Samorządu Województwa, z którym jest zawarta umowa.

**Urząd Marszałkowski Województwa Dolnośląskiego**

**Ul. Wybrzeże J. Słowackiego 12-14**

**50-411**

**Wrocław**

Do wniosku o płatność dołącza się dokumenty niezbędne do wypłaty środków finansowych z tytułu pomocy, potwierdzające spełnienie warunków wypłaty pomocy, których wykaz zawiera formularz wniosku o płatność.

## Wniosek o płatność

### ROZWIJANIE, NGO (dotyczy PROW i RiM)

**Wniosek o płatność beneficjent składa w terminie określonym w umowie, nie później jednak niż po upływie 2 (PROW) lat lub 1,5 roku (RiM) od dnia zawarcia umowy i nie później niż w dniu 31 grudnia 2022 r.**

**Wyплаты środków finansowych z tytułu pomocy dokonuje się niezwłocznie po pozytywnym rozpatrzeniu wniosku o płatność, w terminie: 3 miesiące od dnia złożenia wniosku o płatność.**

# Od czego zacząć?.... czyli DEKALOG WNIOSKODAWCY 😊



- I. Analiza otoczenia (popyt w branży, czy operacja będzie miała powodzenie?)-> przymiarka do biznesplanu
- II. Stworzenie „listy zakupów” w projekcie i sprawdzenie ich kwalifikowalność
- III. Przeprowadzenie badania rynku (gromadzenie ofert jest czasochłonne)
- IV. Określenie pozostałych kosztów (niekwalifikowane)
- V. Określenie zasobów (czasowe, osobowe, finansowe, organizacyjne)
- VI. Określenie lokalizacji operacji i statusu nieruchomości (tytuł prawny, położenie na terenie LSR, możliwość prawna realizacji operacji)
- VII. Ustalenie niezbędnej dokumentacji (pozwolenia, decyzje, itp.)
- VIII. Wybór naboru, działania i przedsięwzięcia
- IX. Analiza kryteriów wyboru
- X. Doradztwo😊

## Od czego zacząć? BIZNESPLAN

Istotą BP jest sformułowanie zamierzeń na bliższą lub dalszą przyszłość firmy, z oszacowaniem środków pieniężnych własnych lub obcych oraz sposobów działania, aby zrealizować założone cele.

**W przypadku poddziałania 19.2 przyszłość firmy dotyczy okresu 2/3 lat od dokonania przez ARiMR płatności ostatecznej (w RiM trwałość gospodarcza min. 3 lata), w zależności od rodzaju wsparcia i podmiotu.**

### **BP ma wymiar strategiczny:**

- z jednej strony sporządza się go dla potrzeb uzyskania wsparcia,
- z drugiej zaś –jest planem operatywnym (*zawiera charakterystykę obecnej/przyszłej działalności firmy oraz przedstawia obecne/przyszłe cele marketingowe, finansowe oraz ekonomiczne firmy*).

# Od czego zacząć? BIZNESPLAN

## ZAKRES BIZNESPLANU

### **I. Charakterystyka przedsiębiorstwa/wnioskodawcy**

- Zasoby
- Opis wyjściowej sytuacji
- Motywy realizacji operacji

### **II. Opis operacji - cel i zakres- spójność z ZRF i opisem w WOD**

- Cele pośrednie i końcowe
- Etapy realizacji operacji (ważna logistyka, należy wziąć pod uwagę terminowość weryfikacji WOD, WOP)

### **III. Źródła finansowania operacji, czyli scenariusz finansowy**

# Od czego zacząć? **BIZNESPLAN**

## **ZAKRES BIZNESPLANU c.d.**

### **IV. Analiza SWOT i uzasadnienie operacji**

- Silne i słabe strony, szanse i zagrożenia

### **V. Plan działań marketingowych**

- Promocja i dystrybucja
- Analiza klienta
- Analiza konkurencji
- Analiza rynku
- Poziom sprzedaży

### **VI. Uproszczona analiza finansowa operacji**

- Bilans (majątek trwały i obrotowy, kapitał stały, zobowiązania)
- Rachunek zysków i strat
- Analiza wskaźnikowa

# Wspieramy TWOJĄ przyszłość w Dolinie Baryczy



## 5 KROKÓW do sukcesu

### 1. Weź udział w **SZKOLENIU**

GDZIE: Centrum Aktywności Lokalnej w Miliczu

### 2. Umów się na **DORADZTWO**

GDZIE: Milicz, PL Ks. E. Waresiaka 7, tel. 535  
999 187 Biuro Stowarzyszenia „Partnerstwo dla  
Doliny Baryczay”

### 3. Złóż **WNIOSEK** - najbliższy **KONKURS**

- Wsparcie tworzenia i rozwijania działalności gospodarczej

### 4. Zrealizuj **PROJEKT**

### 5. **SPEŁNIJ SWOJE MARZENIA**

KIEDY: pn.-pt. w godz. 8.00-16.00  
po umówieniu telefonicznym 71 / 383 04 32

KIEDY: 2017 r.

KIEDY: do 2 lat od podpisania umowy

WIĘCEJ informacji na:

[www.nasza.barycz.pl](http://www.nasza.barycz.pl)

[www.projekty.barycz.pl](http://www.projekty.barycz.pl)





# LOKALNA STRATEGIA ROZWOJU 2016-2022

PARTNERSTWO  
DLA DOLINY  
BARYCZ

SZKOLIMY DORADZAMY  
FINANSUJEMY



WIĘCEJ informacji na:

[www.nasza.barycz.pl](http://www.nasza.barycz.pl) ; [www.projekty.barycz.pl](http://www.projekty.barycz.pl)

RYBACTWO  
I MORZE



Europejski Fundusz Rolny na rzecz  
Rozwoju Obszarów Wiejskich



„Europejski Fundusz Rolny na rzecz Rozwoju Obszarów Wiejskich: Europa inwestująca w obszary wiejskie”

## Biuro Stowarzyszenia "Partnerstwo dla Doliny Baryczy"

56 – 300 Milicz Pl. Ks.E. Waresiaka 7

Czynne od pn – pt w godz. 8 – 16

Doradztwo od 10 – 16 po uzgodnieniu terminu

[partnertwo@nasza.barycz.pl](mailto:partnertwo@nasza.barycz.pl)

Tel. 71 38 30 432 lub 535 999 187





Zajrzyj na naszą stronę poświęconą projektom.

[www.projekty.barycz.pl](http://www.projekty.barycz.pl)

Znajdziesz tam informację dotyczące zrealizowanych projektów, możliwości dofinansowania, zasad doradztwa a także materiały ze szkoleń!

**Dziękujemy za udział w szkoleniu!**

Materiał opracowany przez Stowarzyszenie „Partnerstwo dla Doliny Baryczy”

Institucja Zarządzająca PROW 2014-2020 – Minister Rolnictwa i Rozwoju Wsi

Materiał współfinansowany ze środków Unii Europejskiej w ramach Poddziałanie 19.4 Wsparcie na rzecz kosztów bieżących i aktywizacji Programu Rozwoju Obszarów Wiejskich na lata 2014-2020.

