

Wdrażanie Strategii Rozwoju Lokalnego Kierowanego przez Społeczność (LSR) dla Doliny Baryczy na lata 2016 – 2022

**Wspieramy TWOJĄ przyszłość
w Dolinie Baryczy**



Realizacja Planu Komunikacji
Spotkanie informacyjne
Konsultacja kryteriów wyboru operacji
Milicz, 02.11.2017 r.

WIĘCEJ informacji na:

www.nasza.barycz.pl | www.projekty.barycz.pl





**LOKALNA
STRATEGIA
ROZWOJU
2016-2022**

PARTNERSTWO DLA DOLINY BARYCZY

SZKOLIMY

DORADZAMY

FINANSUJEMY

Zakres spotkania, godz. 10.00 – 14.00

1. Przedstawienie celów, przedsięwzięć i możliwości uzyskania wsparcia w ramach Strategii Rozwoju Lokalnego Kierowanego przez społeczność dla Doliny Baryczy na lata 2016-2022
2. Ogólne warunki uzyskania wsparcia w ramach PROW 2014-2020
3. Konsultacja zmian Kryteriów wyboru operacji
4. Indywidualne konsultacje, godz. 13.00 – 14.00



LOKALNA STRATEGIA ROZWOJU 2016-2022

PARTNERSTWO DLA DOLINY BARYCZY

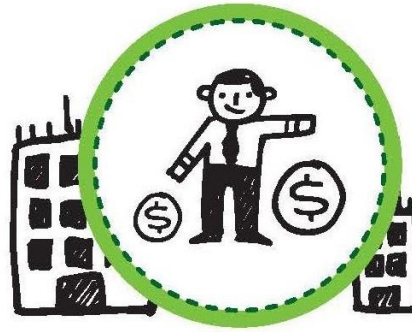
SZKOLIMY

DORADZAMY

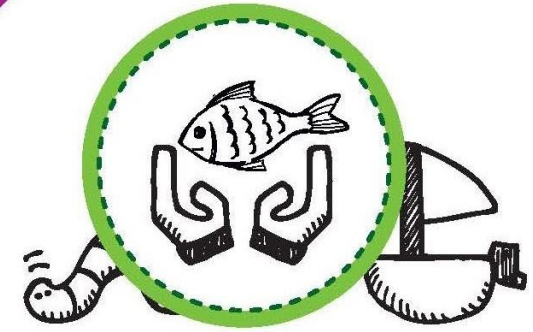
FINANSUJEMY



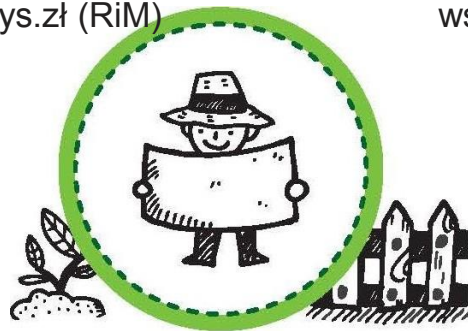
OSOBY FIZYCZNE - chcące założyć własną działalność
premia 100 tys. (PROW) zł
lub 300 tys. zł (RiM)



PRZEDSIĘBIORCÓW - chcących rozwijać dotychczasową działalność
wsparcie do 300 tys. zł



RYBAKÓW - chcących rozwijać ofertę gospodarstw
wsparcie do 300 tys. zł



LOKALNE ORGANIZACJE, LIDERZY - chcący rozwijać ofertę dla mieszkańców
od 5-50 tys. zł (granty) do 300 tys. zł (konkursy)



PODMIOTY PUBLICZNE - chcące rozwijać ofertę
m. in.: turystyczną, edukacyjną, kulturalną
wsparcie ok. 300 tys. zł

Strategia Rozwoju Lokalnego Kierowanego przez Społeczność (LSR)

dla Doliny Baryczy na lata 2016 – 2022



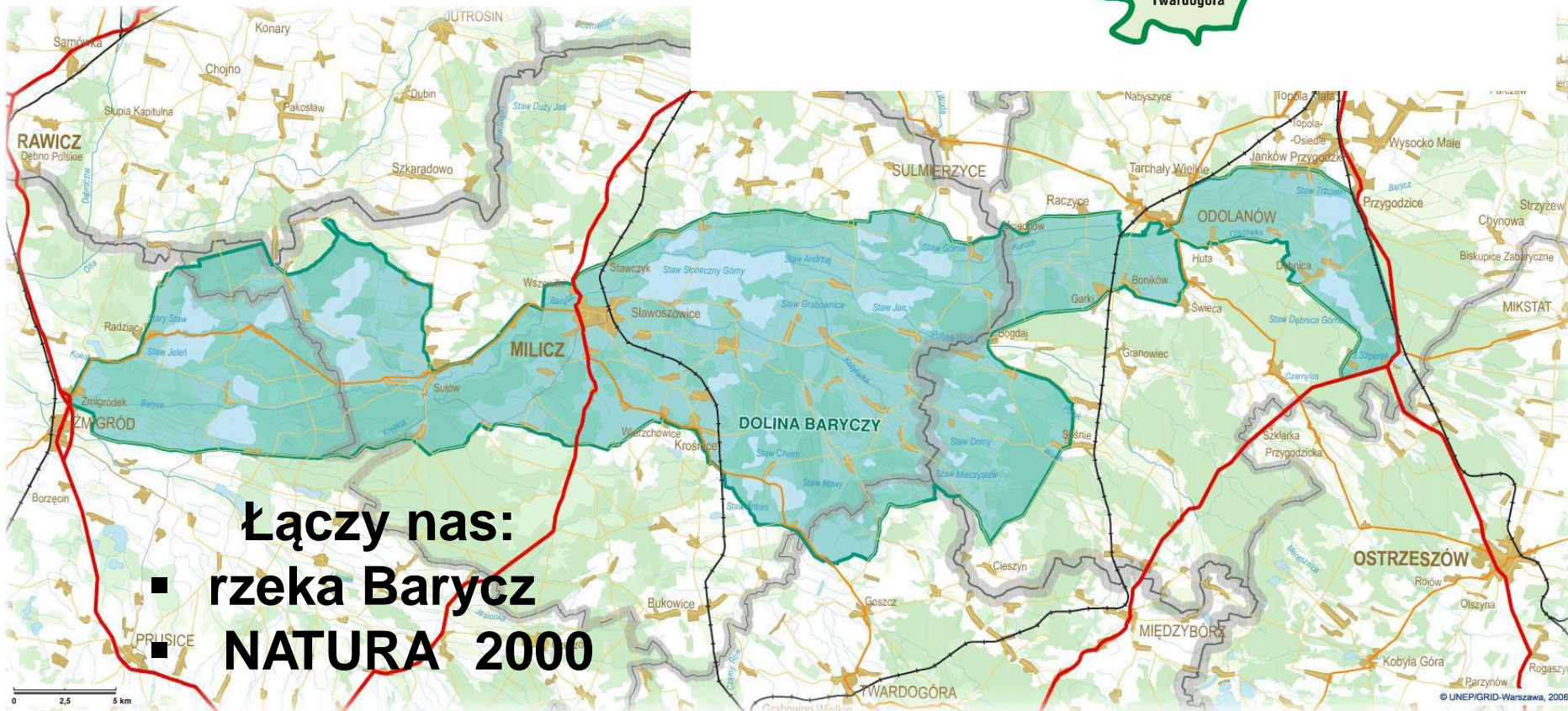
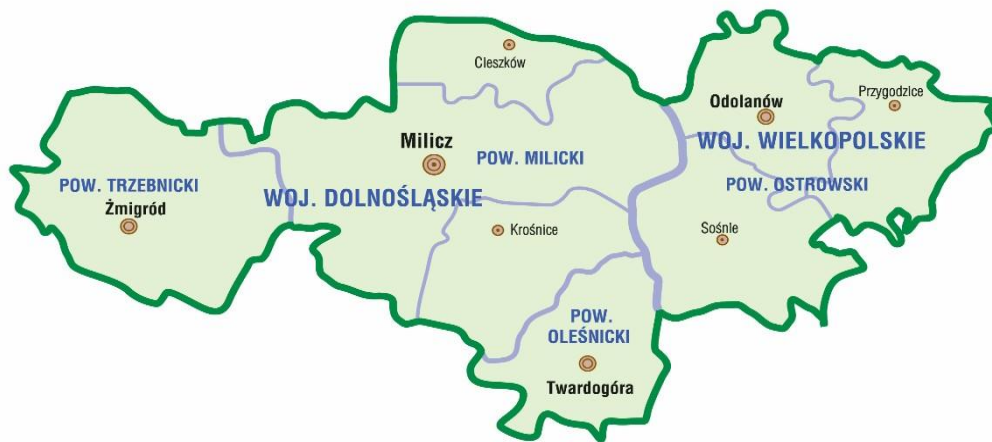
Grupy defaworyzowane

1. Osoby długotrwale bezrobotne, zarejestrowane w urzędzie pracy ;
2. Osoby powyżej 50 roku życia;
3. Osoby młode do 25 r.ż., po zakończeniu nauki;

W szczególności osoby wymienione poniżej spełniające jednocześnie jeden z warunków 1-3:

- osoby zatrudnione w rybactwie,
- kobiety powracające na lokalny rynek pracy,
- osoby pow. 50 r.ż. zwolnione przez poprzedniego pracodawcę i poszukujące zatrudnienia

Monitorujemy grupę niepełnosprawnych, ale nie jest to grupa zdiagnozowana w LSR jako defaworyzowana

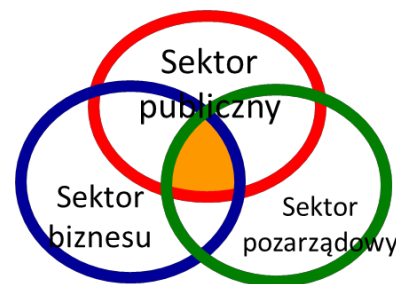


Łączy nas:
 ■ rzeka Barycz
 ■ NATURA 2000

12 lat trójsektorowej współpracy na rzecz



- 2004 r. – Inauguracja działań na rzecz współpracy przez zajmujące się ochroną przyrody organizacje spoza terenu Doliny Baryczy - Fundacja EkoRozwoju, PTPP „pro Natura” oraz skupiające lokalne samorządy **Stowarzyszenie Gmin i Powiatów Doliny Baryczy**
- 2005 r. Realizacja Pilotażowego Program LEADER + Schemat I, finansowany ze środków UE. w ramach którego wyłoniona została grupa lokalnych liderów z sektorów publicznego, gospodarczego i społecznego.
- 2006 r.- 2008r. powołanie Fundacji Doliny Baryczy - realizującej projekt „Dolina Baryczy –rozwój w harmonii z przyrodą” - Program LEADER + Schemat II, finansowany ze środków UE.
- **2008 r.** powołanie **Stowarzyszenia „PARTNERSTWO dla Doliny Baryczy”**
- Wybór Lokalna Grupy Działania **LGD** - opracowanie Lokalnej Strategii Rozwoju dla Doliny Baryczy **LSR** 2009 r. powołanie w ramach Stowarzyszenia struktur Lokalnej Grupa Rybackiej **LGR**, opracowanie Lokalnej Strategii Rozwoju Obszarów Rybackich **LSROR**
Budżet ok. 60 mln zł
- 2010 r. **Lokalna organizacja grantowej** konkursy w ramach programu **Działaj Lokalnie**
Budżet co roku ok 55 tys . zł
- 2012 status OPP – **1%**
- **2016 wybór LGD do realizacji LSR 2016-2022**
Budżet ok 24 mln zł



Partnerstwo
trójsektorowe
(międzysektorowe)

SKRÓTY

- **LSR**- Strategia rozwoju lokalnego kierowanego przez społeczność dla Doliny Baryczy na lata 2016-2022
- **LGD**- Lokalna Grupa Działania- organizacja wybrana do realizacji LSR
- **SW/UMWD**- Samorząd Województwa/Urząd Marszałkowski Województwa Dolnośląskiego
- **MRiRW**- Ministerstwo Rolnictwa i Rozwoju Wsi
- **MGMiŻŚ**- Ministerstwo Gospodarki Morskiej i Żeglugi Śródlądowej
- **ARiMR**- Agencja Restrukturyzacji i Modernizacji Rolnictwa
- **NGO**- organizacja pozarządowa (stowarzyszenie lub fundacja)
- **JSFP**- jednostka sektora finansów publicznych
- **PROW**- Program Rozwoju Obszarów Wiejskich na lata 2014-2020
- **PO RiM** Program Operacyjny Rybactwo i Morze na lata 2014-2020
- **WOPP**- wniosek o przyznanie pomocy (PROW)
- **WOD**- wniosek o dofinansowanie (PO RiM)
- **WOP**- wniosek o płatność
- **BP**- biznesplan
- **Wnioskodawca**- osoba ubiegająca się o przyznanie pomocy/dofinansowanie
- **Beneficjent**- osoba, której przyznano pomoc/dofinansowanie (podpisano umowę)

Lokalna Grupa Działania LGD



Strategia **Rozwoju Lokalnego Kierowanego przez Społeczność LSR** dla Doliny Baryczy na lata **2016 – 2022**
Ustawa o RLKS





Program
Rozwoju
Obszarów
Wiejskich
na lata 2014-2020

ROZPORZĄDZENIE MINISTRA ROLNICTWA I ROZWOJU WSI

z dnia 24 września 2015 r.

w sprawie szczegółowych warunków i trybu przyznawania pomocy finansowej w ramach poddziałania "Wsparcie na wdrażanie operacji w ramach strategii rozwoju lokalnego kierowanego przez społeczność" objętego Programem Rozwoju Obszarów Wiejskich na lata 2014-2020

Dz. U. z 2015 r. poz. 1570; zm.: Dz. U. z 2016 r. poz. 1390.



ROZPORZĄDZENIE MINISTRA GOSPODARKI MORSKIEJ I ŻEGLUGI ŚRÓDLĄDOWEJ

z dnia 6 września 2016 r.

w sprawie szczegółowych warunków i trybu przyznawania, wypłaty i zwrotu pomocy finansowej na realizację operacji w ramach działań wsparcie przygotowawcze i realizacja lokalnych strategii rozwoju kierowanych przez społeczność, w tym koszty bieżące i aktywizacja, objętych Priorytetem 4. Zwiększenie zatrudnienia i spójności terytorialnej, zawartym w Programie Operacyjnym „Rybnictwo i Morze”

Poz. 1435

Budżet LSR

	Wsparcie finansowe (PLN)					
Zakres wsparcia		RPO		PO RYBY	Fundusz wiodący	Razem EFSI
	PROW [zł]	EFS	EF RR	[zł]	[zł]	[zł]
Realizacja LSR	11 000 000	-	-	10 584 000	-	21 584 000
Współpraca	220 000	-	-	216 000	-	436 000
Koszty bieżące Aktywizacja	2 850 000	-	-	-	2 850 000	2 850 000
Razem	14 070 000	-	-	10 800 000	2 850 000	24 870 000

Budżet LSR – wsparcie miejsc pracy

- **Tworzenie, w tym PREMIE** – nowa działalność w CEIDG
- **Rozwijanie** – Istniejąca działalność (wyjątek KRUS)
- **Wspieranie** – zatrudnienie w rybactwie tylko w PO RiM

Fundusz	Zakres	Ilość	Wartość	Zakres	Ilość	Wartość	Łączna ilość	Kwota	% udział w środkach funduszu
EFROW (19.2)	nowe	21,00	1 300 000 zł	rozwijane	32,00	1 200 000 zł	53,00	2 500 000 zł	22,28%
EFMR				Wsparte, tworzone lub nowe przedsiębiorstwa (sektor gospodarczy)	27,00	5 400 000 zł	36,00	7 932 836,11 zł	73,45%
				Rozwijane lub tworzone -sektor publiczny, NGO	9,00	2 532 836,11 zł			
Łącznie LSR		21,00			68,00		89,0	10 432 836,11 zł	47,38%

Cel szczegółowy	Przedsięwzięcie	Budżet ze wskazaniem źródła finansowania.
Cel ogólny 1. Rozwój gospodarczy Doliny Baryczy służący zachowaniu specyfiki obszaru i polepszeniu jakości życia.		11 900 000,00 zł
		6 500 000,00 zł
		5 400 000,00 zł
1.1 Rozwój gospodarczy Doliny Baryczy, służący zachowaniu specyfiki obszaru i polepszeniu jakości życia.	1.1.1 Zachowanie rybackiego potencjału obszaru.	1 600 000,00 zł
2 500 000,00 zł	1.1.2 Poprawa potencjału sprzedażowego przedsiębiorstw rybackich.	900 000,00 zł
1.2 Rozwój lokalnej przedsiębiorczości	1.2.1 Wsparcie rybackiego charakteru obszaru.	2 900 000,00 zł
9 400 000,00 zł	1.2.2 Wsparcie usług i produktów lokalnych przyczyniających się do zachowania specyfiki obszaru.	3 600 000,00 zł
	1.2.3 Wsparcie aktywności gospodarczej mieszkańców.	2 900 000,00 zł
Cel ogólny 2. Wzmocnienie rozpoznawalności i potencjału Doliny Baryczy.		10 120 000,00 zł
		4 720 000,00 zł
		5 400 000,00 zł
2.1 Wzrost aktywności i świadomości specyfiki obszaru wśród mieszkańców.	2.1.1 Wsparcie kompetencji i organizacji potencjału społecznego na rzecz zachowania specyfiki obszaru.	320 000,00 zł
3 370 436,18 zł	2.1.2 Tworzenie przestrzeni do podnoszenia kompetencji i organizacji atrakcyjnych form spędzania wolnego czasu.	2 264 436,18 zł
	2.1.3 Wzrost wiedzy i integracja społeczna mieszkańców poprzez wykorzystanie rybackiego dziedzictwa kulturowego.	786 000,00 zł
2.2 Rozwój kompleksowej i atrakcyjnej oferty obszaru.	2.2.1 Spójna i widoczna oferta turystyczna Doliny Baryczy.	478 000,00 zł
6 749 563,82 zł	2.2.2 Zachowanie, zwiększenie dostępności i atrakcyjności miejsc związanych ze specyfiką obszaru.	1 657 563,82 zł
	2.2.3 Infrastruktura turystyczna i rekreacyjna wzmacniająca rybacki potencjał obszaru.	4 614 000,00 zł

Cel ogólny	1. Rozwój gospodarczy Doliny Baryczy, służący zachowaniu specyfiki obszaru i polepszeniu jakości życia.		2. Wzmocnienie rozpoznawalności i potencjału Doliny Baryczy.	
Cel szczegółowy	1.1 Zwiększenie konkurencyjności sektora rybackiego.	1.2 Rozwój lokalnej przedsiębiorczości	2.1 Wzrost aktywności i świadomości specyfiki obszaru wśród mieszkańców.	2.2 Rozwój kompleksowej i atrakcyjnej oferty obszaru.
Przedsięwzięcie	1.1.1 Zachowanie rybackiego potencjału obszaru.	1.2.1 Wsparcie rybackiego charakteru obszaru.	2.1.1 Wsparcie kompetencji i organizacji potencjału społecznego na rzecz zachowania specyfiki obszaru.	2.2.1 Spójna i widoczna oferta turystyczna Doliny Baryczy.
Formy wsparcia	<i>Konkurs</i>	<i>Konkurs</i>	<i>Grant: Edukacja dla Doliny Baryczy, Projekt współpracy</i>	<i>Projekt współpracy Projekt własny (6 edycji): DBP, EDU</i>
Przedsięwzięcie	1.1.2 Poprawa potencjału sprzedażowego przedsiębiorstw rybackich.	1.2.2 Wsparcie usług i produktów lokalnych, przyczyniających się do zachowania specyfiki obszaru.	2.1.2 Tworzenie przestrzeni do podnoszenia kompetencji i organizacji atrakcyjnych form spędzania wolnego czasu.	2.2.2 Zachowanie, zwiększenie dostępności i atrakcyjności miejsc związanych ze specyfiką obszaru.
Formy wsparcia	<i>Konkurs</i>	<i>Konkurs</i>	<i>Konkurs NGO/Publiczne Grant: Działaj dla Doliny Baryczy,</i>	<i>Konkurs – turystyka (NGO/Publiczne), Projekt własny : szlaki</i>
Przedsięwzięcie		1.2.3 Wsparcie aktywności gospodarczej mieszkańców.	2.1.3 Wzrost wiedzy i integracja społeczna mieszkańców poprzez wykorzystanie rybackiego dziedzictwa kulturowego.	2.2.3 Wzmocnienie rybackiego potencjału obszaru poprzez rozwój infrastruktury turystycznej i rekreacyjnej.
Formy wsparcia		<i>Konkurs</i>	<i>Grant: Ryba wpływa na ... w Dolinie Baryczy Projekty własne – 6 edycji DK Projekt współpracy</i>	<i>Konkurs - turystyka (NGO/Publiczne) Projekt własny: szlaki</i>

TRYB UDZIELENIA POMOCY/RLKS

- 19.1 Wsparcie przygotowawcze (*LGD*) opracowanie *LSR 2015* (*PROW*)
- 19.2 Wsparcie na operacje RLKS – WDRAŻANIE LSR (w ramach *PROW* i *PORiM*)
 - Operacje własne (*LGD*)
 - **Konkursy** (*osoby fizyczne, przedsiębiorcy, NGO, JST*)
 - **Projekty grantowe** (*LGD*) i granty (*LGD -> NGO, osoby fizyczne, JST*)
- 19.3 Projekty współpracy (*LGD*) (*PROW* i *PORiM*)
- 19.4 Koszty bieżące i aktywizacja (*LGD*) (*PROW*)

Limity środków PROW 2014 – 2020

Konkursy

- Minimalna wartość **kosztów całkowitych 50 tys.**
- max. dofinansowanie **300 tys.**
- inkubator do **500 tys.**

Działalność gospodarcza:

- **Podejmowanie- PREMIA 100 tys. zł**– 95% kosztów na ok. 106 tys.
- **Rozwijanie**
- Min. 50 % kosztów, warunkowo zwiększony limit do 70%
- min. 25 tys. Max - 300 tys. zł
- Inkubator max 500 tys. zł, limit do 70%

Wsparcie NGO:

- Max 100% do 300 tys. zł

Wsparcie JSFP (Jednostki sektora finansów publicznych):

- Max 63,63%, wartość kosztów kwalifikowalnych max. 420 tys. zł

Granty

- Minimalna wartość kosztów 5 tys. zł – max 50 tys. Zł
- Od 80 – 100 %

Limity środków PO RiM 2014 – 2020

Konkursy

Działalność gospodarcza: od 50 do 85% kosztów limit 300 tys. w ramach przedsięwzięcia na jednego wnioskodawcę

- Tworzenie miejsc pracy/ podejmowanie działalności
- Wspieranie miejsc pracy

Wsparcie JST, NGO:

- Max 85 % do 300 tys.

Granty

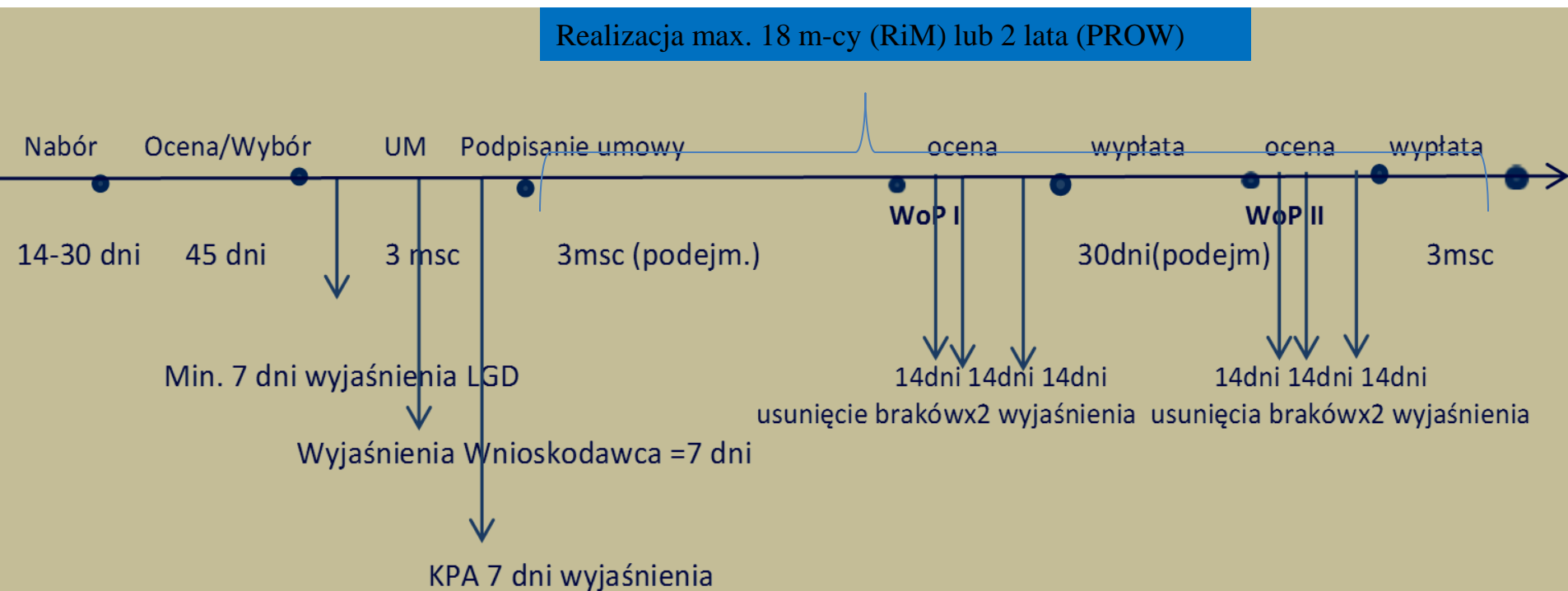
- Minimalna wartość kosztów do 50 tys. zł 85 %

Zadanie	KTO
Opracowanie LSR (zakres, kryteria)	LGD
Ogłoszenie Konkursu	LGD – Zarząd
Szkolenia – doradztwo – opracowanie wniosku i załączników (biznesplan)	LGD – biuro
Przygotowanie i złożenie wniosku o przyznanie pomocy (dofinansowanie)	Wnioskodawca
Ocena KRYTERIA (z możliwością protestu)	LGD - biuro, RADA (5 osób)
Ostateczna weryfikacja wniosków	UMWD + LGD (zmiany, warunki wynikające z kryteriów i wskaźników)
Podpisanie umowy	UMWD
Realizacja projektu zgodnie z umową lub aneksem - cel, wskaźniki do 2 lat (PROW) lub do 18 m-cy (RIM)	Beneficjent
Szkolenia – doradztwo - rozliczenie projektu	LGD
Przygotowanie i złożenie wniosku o płatność (rozliczenie) z UMWD	Beneficjent
Utrzymanie trwałości projektu cel, wskaźniki	Beneficjent, LGD UMWD

KONKURSY



Wskazówki pomocne przy planowaniu etapów operacji.



ZAPRASZAMY NA SZKOLENIE – BIZNESPLAN

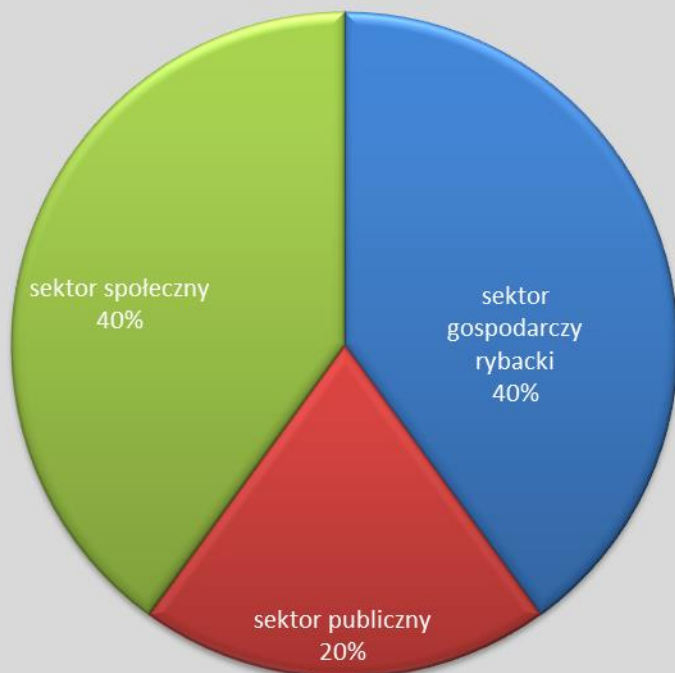


SZKOLIMY
DORADZAMY
FINANSUJEMY

Rada Programowa LGD

Partnerstwo dla Doliny Baryczy

Skład Rady Programowej LGD



- Sektor gospodarczy rybacki – 2 osoby
- Sektor publiczny - 1 osoba
- Sektor społeczny-2 osoby

Ocena wniosków:

2 ETAPY OCENY:

1. Ocena zgodność z LSR obejmuje weryfikację:

- 1) czy wniosek został złożony w miejscu, terminie wskazanym w ogłoszeniu o naborze;
- 2) czy wnioskowana kwota jest zgodna z w wysokością lub mieści się w limicie wskazanym w ogłoszeniu o naborze;
- 3) czy operacja jest zgodna z Programem wg wzorów udostępnionych przez zarząd województwa lub zgodnie z Wytycznymi lub wynikający z rozporządzeń;
- 4) czy operacja jest zgodna z zakresem tematycznym określonym w ogłoszeniu o naborze;
- 5) czy operacja zakłada realizację celów głównych i szczegółowych LSR, przez osiąganie zaplanowanych w LSR wskaźników

! Na tym etapie możliwe wezwanie do uzupełnień przez LGD (termin 7 dni, forma pisemna, jednokrotne uzupełnienia) !

2. Kryteria wyboru operacji. Ocena zgodności operacji z kryteriami wyboru operacji określonymi w LSR odbywa się wg kryteriów przyporządkowanych do przedsięwzięć.

ZAPRASZAMY NA SZKOLENIE - KRYTERIA

Lista rankingowa

Pomoc przysługuje **według kolejności ustalonej na podstawie liczby punktów** uzyskanych w ramach oceny **prowadzonej z zastosowaniem kryteriów wyboru** operacji określonych w LSR i wskazanych w ogłoszeniu,

W terminie **3 miesięcy** od dnia przekazania wniosku o przyznanie pomocy zarządowi województwa przez LGD, a w przypadku wniosku o przyznanie pomocy na projekt grantowy lub operację własną LGD – od dnia złożenia tego wniosku, zarząd województwa:

- 1)wzywa podmiot ubiegający się o przyznanie pomocy do zawarcia umowy – w przypadku pozytywnego rozpatrzenia wniosku o przyznanie pomocy;**
- 2)informuje podmiot ubiegający się o przyznanie pomocy o odmowie przyznania pomocy – w przypadku gdy nie są spełnione warunki przyznania pomocy.**

Kryteria wyboru operacji

Dostępne na pod linkiem: <http://projekty.barycz.pl/lokalne-kryteria-wyboru-dla-konkursow-586>

BIZNES Zgodność operacji z określonymi przez LGD kryteriami wyboru operacji:

1. Szkolenia nt. ochrony środowiska
2. Szkolenia nt. zachowania specyfiki obszaru
3. Przygotowanie wniosku
4. Rozwijanie oferty obszaru
5. Innowacyjność
6. Wkład własny
7. Wsparcie systemu Dolina Baryczy Poleca
8. Racjonalność kosztów
9. Gotowość wniosku do realizacji
10. Przeciwdziałanie zmianom klimatu w inwestycjach
11. Promocja obszaru
12. Wsparcie oferty obszaru
13. Komplementarność z realizowanymi projektami
14. Wykorzystanie lokalnych zasobów
15. Tworzenie nowych miejsc pracy
16. Defaworyzowani na rynku pracy
17. Zaspokajanie potrzeb grup defaworyzowanych na rynku pracy
18. Rozwijany zakres usług
19. Rybackość
20. Potencjał turystyczny obszaru
21. Przynależność do systemu Dolina Baryczy Poleca
22. Działalność rozwijana we współpracy z samorządami lokalnymi
23. Związek z obszarem
24. Realizacja zbiorowego interesu

Kryteria wyboru operacji

Dostępne na pod linkiem: <http://projekty.barycz.pl/lokalne-kryteria-wyboru-dla-konkursow-586>

NIEKOMERCYJNE Zgodność operacji z określonymi przez LGD kryteriami wyboru operacji:

- 1.Szkolenia nt. ochrony środowiska
- 2.Szkolenia nt. zachowania specyfiki obszaru
- 3.Przygotowanie wniosku
- 4.Rozwijanie oferty obszaru
- 5.Innowacyjność
- 6.Wkład własny
- 7.Wsparcie systemu Dolina Baryczy Poleca
- 8.Racjonalność kosztów
- 9.Gotowość wniosku do realizacji
- 10.Analiza potrzeb
- 11.Potencjał/struktura organizacyjna NGO
- 12.Przeciwdziałanie zmianom klimatu w inwestycjach
- 13.Promocja obszaru
- 14.Wsparcie oferty obszaru
- 15.Komplementarność z realizowanymi projektami
- 16.Obszar realizacji
- 17.Wykorzystanie lokalnych zasobów
18. Tworzenie nowych miejsc pracy
- 19.Zaspokajanie potrzeb grup defaworyzowanych
- 20.Potencjał turystyczny obszaru
- 21.Przynależność do systemu Dolina Baryczy Poleca
- 22.Działalność rozwijana we współpracy z samorządami lokalnymi
- 23.Związek z obszarem
24. Realizacja zbiorowego interesu

Kryteria wyboru operacji- zmiany w Gotowości wniosku do realizacji

Z instrukcji do wniosku o przyznanie pomocy:

Załącznik nr 1 do instrukcji wypełniania wniosku o przyznanie pomocy

Załącznik nr 1 - WAŻNE INFORMACJE DLA PODMIOTU

1. Na etapie złożenia wniosku o płatność pierwszej transzy – podmiot będzie zobowiązany do złożenia:

Pozwoleń, zezwoleń i innych decyzji i dokumentów, których uzyskanie, bądź zgłoszenie będzie wymagane przez odrębne przepisy do realizacji inwestycji objętych operacją.

Katalog wymaganych dokumentów w ramach pozwoleń, zezwoleń i innych decyzji jest katalogiem otwartym z uwagi na rodzaj i specyfikę; inwestycji objętych operacją. SW na etapie oceny wniosku o płatność może żądać innych niż wymienione poniżej, pozwoleń, zezwoleń lub innych decyzji, których uzyskanie będzie wymagane przez odrębne przepisy do realizacji inwestycji objętych operacją, a także innych dokumentów potwierdzających spełnienie określonych w odrębnych przepisach warunków realizacji inwestycji objętych operacją - w przypadku, gdy w ramach operacji będą realizowane tego typu inwestycje.

Przykładem dokumentu wymaganego w ramach pierwszej transzy jest:

- **zgłoszenie zamiaru wykonania budowy lub robót budowlanych niewymagających pozwolenia na budowę, potwierdzone przez ten organ wraz z:**
 - oświadczeniem beneficjenta, że w terminie 21 dni od dnia zgłoszenia zamiaru wykonania budowy/robót budowlanych, właściwy organ nie wniósł sprzeciwu,

lub

- zaświadczeniem wydanym przez właściwy organ, że nie wniósł sprzeciwu wobec zgłoszonego zamiaru wykonania budowy/robót budowlanych.

Kryteria wyboru operacji- zmiany w Gotowości wniosku do realizacji

LGD punktuje wyżej operacje, które już na etapie wniosku o przyznanie pomocy mają wymagane do rozliczenia operacji dokumenty:

L p.	Kryterium	Opis	Punkty - opis	Pkt	Propozycja sposobu weryfikacji kryterium	Wykaz niezbędnych dokumentów
9	Gotowość wniosku do realizacji	Preferuje operacje najdalej zawansowane w uzyskanej dokumentacji	dołączono wymagane prawomocne pozwolenia lub brak sprzeciwu do zgłoszenia budowy i robót budowlanych nie wymagających pozwolenia na budowę i / lub <u>oświadczenie że planowany zakres operacji może być prowadzony zgodnie z prawem w lub na terenie nieruchomości wskazanej jako miejsce realizacji operacji- zgłoszenie zmiany sposobu użytkowania obiektu budowlanego lub jego części wraz z pozytywną decyzją</u>	2	Do wniosku dołączone zostały dokumenty potwierdzające gotowość realizacji operacji – stosowne pozwolenia.	Pozwolenia wynikające ze specyfikacji wniosku, np. pozwolenie budowlane brak sprzeciwu do zgłoszenia,

ZKOLIMY
DORADZAMY
FINANSUJEMY

Kryteria wyboru operacji- zmiany w Gotowości wniosku do realizacji

LGD punktuje wyżej operacje, które już na etapie wniosku o przyznanie pomocy mają wymagane do rozliczenia operacji dokumenty:

Punkty- opis	Pkt.
do wniosku dołączono decyzje (może być nieprawomocna) lub zgłoszenie budowy i robót budowlanych nie wymagających pozwolenia na budowę <u>lub zgłoszenie zmiany sposób użytkowania obiektu budowlanego lub jego części lub inny aktualny dokument pozwalający stwierdzić dopuszczalność rodzaju prowadzenia rozwijanej działalności w obiekcie, w którym planowana jest operacja.</u>	1
do wniosku nie dołączono pozwolenia lub braku sprzeciwu lub oświadczenia	0

Lista rankingowa

W przypadku gdy operacja nie mieści się w limicie środków wskazanym w ogłoszeniu, wniosek o przyznanie pomocy dotyczący tej operacji podlega rozpatrzeniu dopiero wówczas, gdy okaże się, że w ramach tego limitu jest możliwe przyznanie pomocy na tę operację, o czym zarząd województwa informuje podmiot ubiegający się o przyznanie pomocy w formie pisemnej.

Termin rozpatrzenia wniosku, o którym powyżej, rozpoczyna bieg od dnia, w którym okaże się, że w ramach limitu dostępnych środków wskazanego w ogłoszeniu i jest możliwe przyznanie pomocy na operację objętą tym wnioskiem.



OSOBY FIZYCZNE – chcące założyć własną działalność
premia do 100 tys. zł



PRZEDSIĘBIORCÓW – chcących rozwijać dotychczasową działalność
wsparcie do 300 tys. zł



RYBAKÓW – chcących rozwijać ofertę gospodarstw
wsparcie do 300 tys. zł

Cel ogólny

1. Rozwój gospodarczy Doliny Baryczy, służący zachowaniu specyfiki obszaru i polepszeniu jakości życia.



PARTNERSTWO DLA DOLINY BARYCZY

LOKALNA
STRATEGIA
ROZWOJU
2016-2022

SZKOLIMY

DORADZAMY

FINANSUJEMY

Cel ogólny:	1. Rozwój gospodarczy Doliny Baryczy służący zachowaniu specyfiki obszaru i polepszeniu jakości życia.
Cel szczegółowy:	1.1 Zwiększenie konkurencyjności sektora rybackiego.
Przedsięwzięcie:	1.1.1.Zachowanie rybackiego potencjału obszaru. Nabór w I pol. 2018 r.

Zakres operacji **konkursowych** obejmuje:

- a) wspieranie atutów środowiska wodnego na obszarach rybackich i obszarach akwakultury przez przeciwdziałanie kłusownictwu lub
- b) przywracanie lub zabezpieczanie potencjału produkcyjnego sektora rybołówstwa i akwakultury lub odtwarzanie pierwotnego stanu środowiska obszarów rybackich i obszarów akwakultury, w przypadku jego zniszczenia w wyniku zdarzeń noszących znamiona klęski żywiołowej lub szkody spowodowanej działalnością chronionych gatunków zwierząt, lub
- c) odtwarzanie pierwotnego stanu środowiska wodnego przez renaturyzację zbiorników wodnych i terenów przyległych do tych zbiorników, w przypadku jego zniszczenia w wyniku procesu eutrofizacji wód publicznych, lub
- d) ochronę obszarów będących formami ochrony przyrody przez regulowanie ruchu turystycznego na obszarach cennych przyrodniczo,
- e) podejmowanie działań na rzecz ograniczenia negatywnych skutków zmian klimatycznych, tworzenie i rozwijanie instalacji odnawialnych źródeł energii, w rozumieniu przepisów o odnawialnych źródłach energii.



Przedsięwzięcie:

1.1.1. Zachowanie rybackiego potencjału obszaru. C.d.

Preferowany zakres obejmuje: Zabezpieczenie przed szkodliwą działalnością gatunków chronionych, działalnością kłusowników, między innymi poprzez wsparcie straży rybackich, monitoring i ograniczenie dostępu do stawów w szczególności na obszarach cennych przyrodniczo.

Grupa wsparcia:

Osoby fizyczne, przedsiębiorcy, osoby prawne lub jednostki organizacyjne nieposiadające osobowości prawnej

Intensywność wsparcia: maksymalna do kwoty wynikającej z Rozporządzenia MG MiŻŚ z 06 września 2016 r.,

Poziom dofinansowania i warunki dostępu:

od 50% do 85% w przypadku zakresu operacji wskazanego w pkt. a-e (wyższy poziom dofinansowania zależy od tego, czy operacja zapewnia publiczny dostęp do jej wyników oraz spełnia jeden z warunków: jest w interesie zbiorowym lub ma zbiorowego beneficjenta lub ma innowacyjne właściwości w stosownych przypadkach na szczeblu lokalnym);

Cel ogólny:	1. Rozwój gospodarczy Doliny Baryczy służący zachowaniu specyfiki obszaru i polepszeniu jakości życia.
Cel szczegółowy:	1.1 Zwiększenie konkurencyjności sektora rybackiego.
Przedsięwzięcie:	1.1.2 Poprawa potencjału sprzedażowego przedsiębiorstw rybackich .

Nabór w I pol. 2018 r.

Zakres tożsamy z celem opisanym w par. 4 Rozporządzenia MGMiŻŚ

Zakres operacji **konkursowych** obejmuje:

- a) podnoszenie wartości produktów sektora rybołówstwa i akwakultury przez tworzenie lub rozwijanie łańcucha dostaw, obejmującego działalność związaną z produkcją, przetwarzaniem i obrotem produktami sektora rybołówstwa i akwakultury, lub
- b) wspieranie przedsiębiorczości lub innowacji młodych ludzi w łańcuchu dostaw, o którym mowa w lit. a;

Preferowany zakres operacji obejmuje :

Działania służące podniesieniu wartości produktów rybactwa na każdym etapie, od przygotowania ryby do sprzedaży, jej przetworzenie, transport, po magazynowanie. Sprzedaż produktów rybactwa z rodzimych gospodarstw, ich oznakowanie i promocja. Wsparcie operacji w ramach łańcucha dostaw gospodarstwo – gastronomia, w tym rozbudowa remont czy modernizacja podmiotów gastronomicznych. Przygotowanie nowych produktów lub unowocześnienie procesu produkcji i sprzedaży (przetwórstwo, wędzenie). Wsparcie operacji - związanych z hurtową lub detaliczną sprzedażą ryb - w zakresie modernizacji, wyposażenia, transportu, magazynowania, promocji i informacji na temat pochodzenia produktu.

Grupa wsparcia: osoby fizyczne, przedsiębiorcy, osoby prawne lub jednostki organizacyjne nieposiadające osobowości prawnej

Intensywność wsparcia: maksymalna do kwoty wynikającej z Rozporządzenia MG MiŻŚ z 06 września 2016 r.

Poziom dofinansowania i warunki dostępu: do 50% , operacja zakłada utworzenie lub utrzymanie co najmniej jednego miejsca pracy lub podjęcie działalności gospodarczej w rozumieniu przepisów o swobodzie działalności gospodarczej, i wynika to z celu realizowanej operacji.

Cel ogólny:	1. Rozwój gospodarczy Doliny Baryczy służący zachowaniu specyfiki obszaru i polepszeniu jakości życia.
Cel szczegółowy:	1.2 Rozwój lokalnej przedsiębiorczości.
Przedsięwzięcie:	1.2.1 Wsparcie rybackiego charakteru obszaru. Nabór w I pol. 2018 r.

Zakres operacji w trybie **konkursowym** obejmuje:

- a) różnicowanie działalności lub dywersyfikację zatrudnienia osób wykonujących pracę związaną z sektorem rybołówstwa i akwakultury przez tworzenie lub utrzymanie miejsc pracy niezwiązanych z podstawową działalnością rybacką lub
- b) podejmowanie, wykonywanie lub rozwijanie działalności gospodarczej służącej rozwojowi obszarów rybackich i obszarów akwakultury, lub
- c) wspieranie uczenia się osób związanych z sektorem rybołówstwa i akwakultury oraz wymianę przez takie osoby doświadczeń i dobrych praktyk



Preferowany zakres operacji obejmuje:

Zakres tożsamy z celem opisanym w par. 5 Rozporządzenia MGMiŻŚ


Tworzenia lub rozwijanie oferty bazującej na rybackim potencjale obszaru (obszaru objętym LSR) w zakresie oferty turystycznej, np. powstawanie, modernizacja i promocja łowisk, zakup i udostępnienie sprzętu; modernizacja i dostosowanie obiektów wraz z zapleczem pobytowym (noclegi, gastronomia, itp.).
 Podejmowanie lub rozwijanie działalności gospodarczej w zakresie powstawania produktów i usług lokalnych, bazujących na potencjale obszaru. Podnoszenie kwalifikacji, szkolenie osób, mających zatrudnienie w rybactwie oraz planujących zakładać lub rozwijać ofertę pobytową, w szczególności w zakresie przeciwdziałania zmianom klimatu, promocji i innowacji.

Przedsięwzięcie: 1.2.1 Wsparcie rybackiego charakteru obszaru. C.d.

Grupa wsparcia: osoby fizyczne, przedsiębiorcy, osoby prawne lub jednostki organizacyjne nieposiadające osobowości prawnej

Intensywność wsparcia: maksymalna do kwoty wynikającej z Rozporządzenia MG MiŻŚ z 06 września 2016 r.

Poziom dofinansowania i warunki dostępu: do 50% , operacja zakłada utworzenie lub utrzymanie co najmniej jednego miejsca pracy lub podjęcie działalności gospodarczej w rozumieniu przepisów o swobodzie działalności gospodarczej, i wynika to z celu realizowanej operacji

Cel ogólny:	1. Rozwój gospodarczy Doliny Baryczy służący zachowaniu specyfiki obszaru i polepszeniu jakości życia.
Cel szczegółowy:	1.2 Rozwój lokalnej przedsiębiorczości.
Przedsięwzięcie:	1.2.2 Wsparcie usług i produktów lokalnych, przyczyniających się do zachowania specyfiki obszaru.  Nabór w II pol. 2017 r.

Preferowany zakres operacji **konkursowych** obejmuje podejmowanie działalności przez rolników lub domowników w zakresie produkcji artykułów spożywczych lub produkcja napojów. Podejmowanie lub rozwijanie działalności gospodarczej w zakresie powstawania produktów i usług lokalnych, bazujących na potencjale obszaru, w tym podnoszenie kompetencji osób rozpoczynających i rozwijających działalność.

Jako lokalne produkty preferowane są m.in.: owoce, warzywa, wędliny, nabiał, wypieki oraz rękodzieło artystyczne. powstające z surowca pochodzącego z obszaru i/lub produkowane na obszarze, w szczególności w sposób tradycyjny (min. 25 lat udokumentowanego sposobu wytwarzania).

Operacje z zakresu powstania, organizacji pracy inkubatora przetwórstwa produktów spożywczych: owoce, warzywa, wędliny, wyroby garmażeryjne.


W ramach usług lokalnych preferowane będą lokalne usługi turystyczne, noclegowe, rekreacyjne, udostępniające walory obszaru, usługi edukacyjne (w zakresie edukacji regionalnej, przyrodniczej, przewodnickiej, związanej ze specyfiką obszaru),

Przedsięwzięcie:	1.2.2 Wsparcie usług i produktów lokalnych, przyczyniających się do zachowania specyfiki obszaru. C.d.
-------------------------	---

Grupa wsparcia: Rolnicy w zakresie produkcji artykułów spożywczych lub produkcji napojów, osoby fizyczne i firmy tworzące lub rozwijające działalność związaną z produkcją lub sprzedażą usług i produktów lokalnych. Wsparcie grup defaworyzowanych. Różnicowanie działalności, tworzenie i rozwijanie działalności gospodarczej.

Intensywność wsparcia: Tworzenie nowej działalności- PREMIA: w kwocie 100 tyś zł stanowiąca nie mniej niż 95% kosztów kwalifikowanych.

Rozwijanie: max 70% w tym: 50%+ 10% premii dla zatrudnienia z grupy defaworyzowanej + 10% premii dla użytkowników lub kandydatów do znaku DBP, do kwoty maksymalnej wynikającej z rozporządzenia na wdrażanie LSR w ramach PROW

Cel ogólny:	1. Rozwój gospodarczy Doliny Baryczy służący zachowaniu specyfiki obszaru i polepszeniu jakości życia.
Cel szczegółowy:	1.2 Rozwój lokalnej przedsiębiorczości.
Przedsięwzięcie:	1.2.3 Wsparcie aktywności gospodarczej mieszkańców.  Nabór w II pol. 2017 r.

Preferowany zakres operacji wybieranych w trybie **konkursowym** obejmuje tworzenie lub rozwijanie działalności gospodarczej, wspierającej zachowanie specyfiki, w tym skierowanej do branży turystycznej– np. sprzedaż produktów lokalnych, promocja, reklama, usługi informatyczne, pamiątkarstwo (wyroby nie będące rękodziełem artystycznym – gadżety), fotografia, rozwój działalności szkoleniowej, np. językowa, podnoszenia kompetencji zawodowych, szczególnie przedstawicieli grup defaworyzowanych.

Wspierane będą usługi dla mieszkańców, w tym okołoturystyczne: gabinet masażu, rehabilitacji, handel, w tym handel produktami lokalnymi, rozwój oferty pośrednio związanych w zakresie obsługi ruchu turystycznego, wsparcie dla rozwoju usług przewozów pasażerskich, w szczególności wewnątrz obszaru.

Ponadto wsparcie usług podnoszących jakość życia mieszkańców w zakresie np.: opieki nad dziećmi, wsparcie usług z zakresu opieki nad osobami starszymi, rozwój dostępu do specjalistycznych usług medycznych i opiekuńczych. Wsparcie usług przyczyniających się do przeciwdziałania skutkom zmiany klimatu.

Wspierane będą operacje zakładające podniesienie kwalifikacji lub przeszkolenie osób tworzących ofertę.

Przedsięwzięcie:

1.2.3 Wsparcie aktywności gospodarczej mieszkańców. C.d.

Grupy wsparcia: Osoby fizyczne lub firmy prowadzące działalność Grupy defaworyzowane. Tworzenie lub rozwijanie działalności gospodarczej.

Intensywność wsparcia: Tworzenie nowej działalności - PREMIA: w kwocie 100 tyś zł stanowiąca nie mniej niż 95% kosztów kwalifikowanych.

Rozwijanie: max 70% w tym: 50% + 15% premii dla zatrudnienia z grupy defaworyzowanej + 5% osób planujących rozwijać działalność we współpracy z samorządami lokalnymi, do kwoty maksymalnej wynikającej z rozporządzenia na wdrażanie LSR w ramach PROW

Budżet i harmonogram PROW

cel 1

		Nowe PREMIE			Rozwijane			
1.2.2	3 600 000,0 zł	II-2016	3	100 000,00 zł	300 000,0 zł	5	120 000,0 zł	600 000,0 zł
		II-2017	5	100 000,00 zł	500 000,0 zł	10	120 000,0 zł	1 700 000,0 zł
		INKUBATOR	2	500 000,00 zł	500 000,0 zł			
1.2.3	2 900 000,0 zł	II- 2016	5	100 000,00 z ł	500 000,0 zł	5	120 000,0 z ł	600 000,0 zł
		II-2017	6	100 000,00 zł	600 000,0 zł	10	120 000,0 zł	1 200 000,0 zł
	6 500 000,0 zł		23		2 900 000 zł	30		3 600 000 zł

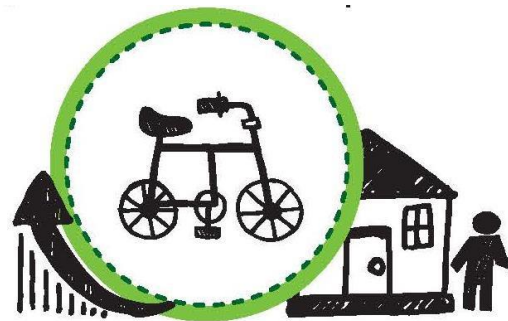
Budżet i harmonogram RiM

cel 1

	termin	ilość gospoda rs twa	wsparcie	ilość miejs c pracy	tworzenie
1.1.1 1 600 000 zł	I-2017	4	300 000,00 zł	800 000,00 zł	
	I-2018	4	300 000,00 zł	800 000,00 zł	
1.1.2 900 000 zł	I-2017	2,5	300 000,00 zł	300 000,00 zł	1 300 000 zł 300 000 zł
	I-2018	2,5	300 000,00 zł	300 000,00 zł	
1.2.1 2 900 000 zł	I-2017	4	300 000,00 zł	800 000,00 zł	2,5 300 000 zł 600 000 zł
	I-2018	4	300 000,00 zł	800 000,00 zł	2,5 300 000 zł 700 000 zł
5 400 000,00 zł		21	3 800 000,00 zł	6	1 600 000 zł



LOKALNE ORGANIZACJE, LIDERZY
– chcący rozwijać ofertę dla mieszkańców
od 5-50 tys. zł (granty) do 300 tys. zł (konkursy)



PODMIOTY PUBLICZNE – chcące rozwijać ofertę
m. in.: turystyczną, edukacyjną, kulturalną
wsparcie ok. 300 tys. zł

Cel 2

Wzmocnienie rozpoznawalności
i potencjału Doliny Baryczy.



PARTNERSTWO DLA DOLINY BARYCZY

**LOKALNA
STRATEGIA
ROZWOJU
2016-2022**

SZKOLIMY

DORADZAMY

FINANSUJEMY

Cel ogólny	2. Wzmocnienie rozpoznawalności i potencjału Doliny Baryczy.
Cel szczegółowy:	2.1 Wzrost aktywności i świadomości specyfiki obszaru wśród mieszkańców.
Przedsięwzięcie:	2.1.1 Wsparcie kompetencji i organizacji potencjału społecznego na rzecz zachowania specyfiki obszaru.

Przedsięwzięcie realizowane będzie w ramach dwóch edycji projektu **grantowego *Edukacja dla Doliny Baryczy***, skierowanego do organizacji współpracujących z przedszkolami, szkołami, klubami seniora a przyczyniającymi się do zwiększenia udziału w ofercie edukacji pozafORMALNEJ, w szczególności w zakresie przedsiębiorczości i przeciwdziałania zmianom klimatu, zachowania specyfiki obszaru.

Preferowane będą **organizacje pozarządowe** posiadające doświadczenie i współpracujące z przedszkolami, szkołami w organizacji i udostępnianiu oferty edukacji pozaszkolnej z terenu Doliny Baryczy, w zakresie współfinansowania dojazdu do miejsca realizacji oferty.

Preferowane będą także **organizacje inicjujące i rozwijające** ofertę działań sieciujących o zasięgu ponadgminnym w zakresie wsparcia jedynie wydarzeń– inicjujących cykl w szczególności: organizacji: konkursów, przeglądów, festiwali. Działania aktywnych liderów planujących opracowania innowacyjnych narzędzi edukacyjnych (konkurs na prototyp narzędzi edukacyjnych). W ramach realizacji przedsięwzięcia wykorzystane zostaną doświadczenia i dane z raportów aktywności szkół i ośrodków z www.edukacja.barycz.pl.


Przedsięwzięcie:	2.1.1 Wsparcie kompetencji i organizacji potencjału społecznego na rzecz zachowania specyfiki obszaru. C.d.
-------------------------	--


Grupa wsparcia: NGO, osoby fizyczne (nie prowadzące działalności gospodarczej).

Intensywność wsparcia: max. 80 %, min. 5 000 zł max 8 000 zł, do kwoty maksymalnej wynikającej z rozporządzenia na wdrażanie LSR w ramach PROW

W ramach realizacji przedsięwzięcia zaplanowany został **międzynarodowy projekt współpracy** skierowany do liderów edukacji oraz podmiotów wspierających, w zakresie wymiany dobrych praktyk i rozwoju systemowego wsparcia edukacji dla obszarów cennych przyrodniczo.

Intensywność wsparcia: do 100% kwota z planowanych dodatkowych 3 % na wdrażanie projektów współpracy.

Cel ogólny	2. Wzmocnienie rozpoznawalności i potencjału Doliny Baryczy.
Cel szczegółowy:	2.1 Wzrost aktywności i świadomości specyfiki obszaru wśród mieszkańców.
Przedsięwzięcie:	2.1.2 Tworzenie przestrzeni do podnoszenia kompetencji i organizacji atrakcyjnych form spędzania wolnego czasu.  Nabór w II pol. 2017 r.

Preferowany zakres operacji w trybie **konkursowym** obejmuje realizację projektów inwestycyjnych, angażujących społeczność lokalną w tworzenie i organizację miejsc służących aktywności lokalnej. Budowę lub przebudowę połączoną z wyposażeniem miejsc rekreacji, spotkań, prezentacji działań. Budowy lub przebudowy publicznych dróg gminnych lub powiatowych, które: umożliwiają połączenie obiektów użyteczności publicznej, w których są świadczone usługi dla mieszkańców (społeczne, zdrowotne, opiekuńczo-wychowawcze lub edukacyjne), z siecią dróg publicznych albo skracają dystans lub czas dojazdu do tych obiektów;  **Zakres spójny z wskazanym w Rozpo. MRiRW w par. 2 ust. 1 pkt 5-8**

Preferowany zakres operacji obejmuje: wsparcie inicjatywy NGO tworzonych we współpracy z partnerami publicznymi, angażujących mieszkańców oraz przyczyniających się do zwiększenia oferty spędzania wolnego czasu.

Grupa wsparcia: NGO, w tym preferowane NGO współpracujące z gminnymi jednostkami sektora finansów publicznych(JSFP), JSFP

Intensywność wsparcia: max 100%, do kwoty maksymalnej wynikającej z rozporządzenia na wdrażanie LSR w ramach PROW, lub w przypadku JSFP na warunkach określonych w rozporządzeniu do wysokości kosztów kwalifikowanych nie wyższych niż 420 tys. zł.



LOKALNA
STRATEGIA
ROZWOJU
2016-2022

SZKOLIMY
DORADZAMY
FINANSUJEMY

Przedsięwzięcie:

2.1.2 Tworzenie przestrzeni do podnoszenia kompetencji i organizacji atrakcyjnych form spędzania wolnego czasu. C.d.

W ramach przedsięwzięcia realizowane będą dwie edycje **projektu grantowego *Działaj dla Doliny Baryczy***. Preferowane będą operacje - o charakterze ponadgminnym, planowane we współpracy z innymi organizacjami, grupami nieformalnymi, inicjatywami, zwiększające wśród odbiorców działań identyfikację i rozpoznawalność obszaru, realizowane w obiektach i we współpracy z bibliotekami, ośrodkami kultury, na świetlicach wiejskich, w obiektach turystycznych (szlakach). Zakres konkursu grantowego związany będzie z operacjami o charakterze historyczno- kulturowym oraz przyrodniczo- turystycznym,

Grupa wsparcia: NGO, JSFP, osoby fizyczne

Intensywność wsparcia: max 100% wysokość dofinansowania, min 5 000 zł max 10 000 zł do kwoty maksymalnej wynikającej z rozporządzenia na wdrażanie LSR w ramach PROW

Cel ogólny	2. Wzmocnienie rozpoznawalności i potencjału Doliny Baryczy.
Cel szczegółowy:	2.1 Wzrost aktywności i świadomości specyfiki obszaru wśród mieszkańców.
Przedsięwzięcie:	2.1.3 Wzrost wiedzy i integracja społeczna mieszkańców poprzez wykorzystanie rybackiego dziedzictwa kulturowego.

Preferowany zakres operacji w ramach **projektu grantowego** obejmował będzie wspieranie dialogu społecznego i udziału lokalnych społeczności w badaniu zasobów rybołówstwa i zarządzaniu tymi zasobami

Przedsięwzięcie realizowane będzie w ramach dwóch edycji projektu **grantowego** *Ryba wpływa naw Dolinie Baryczy*, skierowanego do organizacji, podmiotów publicznych współpracujących z przedszkolami, szkołami, klubami seniora i związane będzie z powstaniem miejsc edukacji, aktywności mieszkańców, miejsc spędzania wolnego czasu oraz promocji działań służących poznaniu i zachowaniu specyfiki obszaru.

Preferowane będą organizacje pozarządowe posiadające doświadczenie i współpracujące z przedszkolami, szkołami, świetlicami wiejskimi oraz zakres grantów obejmujący działania inwestycyjne oraz działania edukacyjne .

Grupa wsparcia: podmioty na warunkach określonych w Rozporządzeniu MGWiŻŚ, tj.: podmioty prawa publicznego, instytucje badawcze, uczelnie, organizacje pozarządowe, których celem statutowym jest działalność na rzecz rozwoju sektora rybołówstwa i akwakultury,

Intensywność wsparcia: maksymalna wynikająca z Rozporządzenia MGWiŻŚ

W ramach przedsięwzięcia planowana jest realizacja projektów własnych w zakresie kontynuacji działań angażujących partnerów LGD, przewiduje się wsparcie promocji i organizacji sześciu edycji Dni Karpia w Dolinie Baryczy. Organizacja wydarzeń wynika ze specyfiki obszaru i działalności LGD należy do zadań realizowanych wyłącznie przez LGD.

Intensywność wsparcia: maksymalna wynikająca z rozporządzenia MGWiŻŚ

Przewiduje się realizację trzech **projektów współpracy** w zakresie wspieranie dialogu społecznego i udziału lokalnych społeczności w badaniu zasobów rybołówstwa i zarządzaniu tymi zasobami

Planowane w zakresie edukacji, w tym podnoszenia kompetencji, rozwiązania problemów zarządzania wodą, zarządzania potencjałem sektora rybackiego.

Intensywność wsparcia: maksymalna wynikająca z rozporządzenia MGWiŻŚ (216 000,00 zł)

Cel ogólny	2. Wzmocnienie rozpoznawalności i potencjału Doliny Baryczy.
Cel szczegółowy:	2.2 Rozwój kompleksowej i atrakcyjnej oferty obszaru.
Przedsięwzięcie:	2.2.1 Spójna i widoczna oferta turystyczna Doliny Baryczy

Zaplanowana została realizacja **projektu współpracy** międzynarodowej *Lokalna Marka*, w zakresie wymiany dobrych praktyk i zwiększenia zaangażowania partnerów lokalnych w promocję marki lokalnej oraz innowacyjnych metod zarządzania marką. Do udziału w projekcie zaproszeni zostaną producenci i usługodawcy lokalni oraz osoby odpowiedzialne za promocję obszaru.

Intensywność wsparcia: do 100%, (210 000 zł)

Kolejny **projekt współpracy** *Koszyk Dolnośląskich Smaków*, celem którego będzie zwiększenie rozpoznawalności i promocji markowych produktów z regionu oraz nawiązanie współpracy z producentami i usługodawcami z Dolnego Śląska, wymiana doświadczeń i integracja środowiska producentów i usługodawców.


Intensywność wsparcia: do 100%, (kwota w przypadku dodatkowych 3% na projekty współpracy)



Wsparcie sieciowania i współpracy oraz wzmocnienie zaangażowania społeczności lokalnych odbywać się będzie w ramach kontynuacji zadań i wsparcia funkcjonowania społecznych ciał koordynowanych przez LGD.

W ramach sześciu edycji **projektu własnego** zaplanowano sześć cykli wsparcia zadań związanych z organizacją i promocją działań przyczyniających się do powstania oferty z obszaru w zakresie produktów i usług w ramach konkursu „Dolina Baryczy Poleca” wraz z działaniami promocyjnymi i organizacją pracy Kapituły Znaku DBP, oraz w ramach weryfikacji jakości oferty edukacyjnej wraz z działaniami promocyjnymi i organizacją pracy Spółecznej Rady na rzecz Edukacji. Organizacja konkursów i działań wynikająca ze specyfiki obszaru i działalności LGD należy do zadań realizowanych wyłącznie przez LGD.

Intensywność wsparcia: min: 95 % (43 000zł /edycję)

Cel ogólny	2. Wzmocnienie rozpoznawalności i potencjału Doliny Baryczy.
Cel szczegółowy:	2.2 Rozwój kompleksowej i atrakcyjnej oferty obszaru.
Przedsięwzięcie:	2.2.2 Zachowanie, zwiększenie dostępności i atrakcyjności miejsc związanych ze specyfiką obszaru.  Nabór w II pol. 2017 r.

Preferowany zakres operacji realizowanych **w trybie konkursowym** obejmował będzie wsparcie sieciowych produktów: szlaków, miejsc przy szlakach, miejsc rekreacji, związanych lub uzupełniających ofertę szlaków turystycznych oraz ścieżek tematycznych, ofertę miejscowości. Operacje przyczyniające się do zachowania atrakcyjności turystycznej obszaru, poprzez zachowanie dziedzictwa lokalnego, budowy lub przebudowy ogólnodostępnej i niekomercyjnej infrastruktury turystycznej lub rekreacyjnej, budowy lub przebudowy publicznych dróg gminnych lub powiatowych, które umożliwiają połączenie obiektów użyteczności publicznej, w których są świadczone usługi dla ludności lokalnej, w szczególności połączenie z atrakcji turystycznymi oraz siecią dróg publicznych, promowania obszaru objętego LSR, w tym produktów lub usług lokalnych..

 **Zakres spójny z wskazanym w Rozpo. MRiRW w par. 2 ust. 1 pkt 6 i 7**


Preferowany zakres operacji obejmuje wsparcie inicjatywy NGO tworzonych we współpracy z partnerami publicznymi, angażujących mieszkańców oraz przyczyniających się do zwiększenia ogólnodostępnej, niekomercyjnej oferty turystycznej obszaru.

Grupa wsparcia: NGO w tym preferowane NGO współpracujące z gminnymi jednostkami sektora finansów publicznych(JSFP), JSFP

Intensywność wsparcia: max 100%, do kwoty maksymalnej wynikającej z rozporządzenia na wdrażanie LSR w ramach PROW, lub w przypadku JSFP na warunkach określonych w rozporządzeniu do wysokości kosztów kwalifikowanych nie wyższych niż 420 tys. zł

Zaplanowane został również **projekt własny**. LGD jako operator szlaku konnego oraz inicjator integrowania oferty turystycznej, planuje zrealizować we współpracy z podmiotami publicznymi i gospodarczymi, projekt własny *Szlaki turystyczne wizytówką obszaru - konno i rowerem po Dolinie Baryczy*, wsparcie sieciowych produktów turystycznych i spójnego oznakowania atrakcji na szlaku konnym i rowerowym. Wsparcie oferty szlaków wynika ze specyfiki obszaru i działalności LGD, należy do zadań realizowanych wyłącznie przez LGD – operatora szlaku.

Intensywność wsparcia: do 99 % (31 000 zł)

Cel ogólny	2. Wzmocnienie rozpoznawalności i potencjału Doliny Baryczy.
Cel szczegółowy:	2.2 Rozwój kompleksowej i atrakcyjnej oferty obszaru.
Przedsięwzięcie:	2.2.3 Wzmocnienie rybackiego potencjału obszaru poprzez rozwój infrastruktury turystycznej i rekreacyjnej.  Nabór w II poł. 2017 r.

Zakres operacji wybranych do realizacji w **trybie konkursowym** obejmuje:

- a) tworzenie, rozwój oraz wyposażenie infrastruktury turystycznej i rekreacyjnej, przeznaczonej na użytek publiczny, historycznie lub terytorialnie związanej z działalnością rybacką lub
- b) promowanie, zachowanie lub upowszechnianie dziedzictwa kulturowego rybołówstwa i akwakultury oraz morskiego dziedzictwa kulturowego;

Preferowany zakres operacji obejmuje:

Zakres spójny z par. 7 Rozpo. MGMiŻŚ

Zakres związany z rozwojem i wzbogaceniem oferty istniejących atrakcji turystycznych, w tym ścieżek, szlaków, obiektów związanych z udostępnieniem wody. Preferowane będą operacje tworzące ofertę turystyczną oraz miejsca pracy związane z obsługą oferty turystycznej, gwarantującej jej dostępność i włączenie społeczności lokalnej, zwłaszcza grup defaworyzowanych.

Wsparcie projektów przyczyniających się do zachowania specyfiki obszaru, udostępniających ofertę edukacyjną ośrodków, miejsc edukacji regionalnej, przyrodniczej i kulturalnej, połączoną z powstaniem miejsc pracy.

Preferowaną grupą do zatrudnienia jest grupa defaworyzowana, w szczególności związana z branżą rybacką.



Przedsięwzięcie: 2.2.3 Wzmocnienie rybackiego potencjału obszaru poprzez rozwój infrastruktury turystycznej i rekreacyjnej C.D.

Grupa wsparcia: jednostki samorządu terytorialnego i jednostki organizacyjne podległe tym jednostkom oraz organizacje pozarządowe w rozumieniu przepisów o działalności pożytku publicznego i wolontariacie, których celem statutowym jest działalność na rzecz rozwoju sektora rybołówstwa i akwakultury,

Intensywność wsparcia: maksymalna do kwoty wynikającej z Rozporządzenia MG MiŻŚ z 06 września 2016 r.

Poziom dofinansowania i warunki dostępu: od 50% warunkowo zwiększony do 85% (operacja musi zapewniać publiczny dostęp do jej wyników oraz spełniać jeden z warunków: być w interesie zbiorowym lub mieć zbiorowego beneficjenta lub mieć innowacyjne właściwości w stosownych przypadkach na szczeblu lokalnym);

Przedsięwzięcie: 2.2.3 Wzmocnienie rybackiego potencjału obszaru poprzez rozwój infrastruktury turystycznej i rekreacyjnej C.D.

W ramach realizacji przedsięwzięcia planowana jest **realizacja operacji własnej**, wsparciu wodnej atrakcji turystycznej szlaku kajakowego Doliny Baryczy, polegająca na wsparciu sieciowych produktów turystycznych i spójnego oznakowania atrakcji na szlaku kajakowym – udostępniającym rybacki potencjał obszaru. *Szlaki turystyczne wizytówką obszaru – kajakiem i pieszo po Dolinie Baryczy*. Wsparcie oferty szlaków wynika ze specyfiki obszaru i działalności LGD i należy do zadań realizowanych wyłącznie przez LGD – operatora szlaku.

Intensywność wsparcia: maksymalna wynikająca z rozporządzenia MGWiŻŚ(30 000 zł)

Budżet i harmonogram PROW/ PO Ryby cel 2 Konkursy

II 2017	
2.1.2	118 771,63 zł
2.2.2	237 770,00 zł
2.2.3	733 931,11 zł

Granty

Rok	Półrocze	Budżet	PROW	RiM
2018	I	160 000 zł	Edukacja dla Doliny Baryczy	
	II	150 000 zł	Działaj dla Doliny Baryczy	
2019	I	300 000 zł		Ryba wpływa na ... w Dolinie Baryczy
	II			
2020	I	160 000 zł	Edukacja dla Doliny Baryczy	
	II	150 000zł	Działaj dla Doliny Baryczy	
2021	I	300 000 zł		Ryba wpływa na ...w Dolinie Baryczy

Konkursy w 2017



PARTNERSTWO
DLA DOLINY BARYCZY

II pol. 2017- termin zależny od aneksowania umowy ramowej

Rozwój/podejmowanie działalności:

PROW, alokacje w ramach przedsięwzięć:

1.2.2 500 000,00 zł/premie; 1 700 000 zł/rozwój; 500 000 zł/inkubatory

1.2.3 600 000,00 zł/premie; 1 200 000 zł/rozwój

Działania niekomercyjne:

PROW, alokacje w ramach przedsięwzięć:

2.1.2 118 771,63 zł

2.2.2 237 770,00 zł

Działania niekomercyjne:

PO RiM, alokacje w ramach przedsięwzięć:

2.2.3 733 931,11 zł dla JST /NGO w tym tworzących miejsca pracy

HARMONOGRAM NABORU



- **Zmiany LSR-> wniosek złożony we IX 2017**
- Wystąpienie do Samorządu Województwa z wnioskiem o uzgodnienie zmian w umowie ramowej oraz terminu naboru-> wystąpiono w IX 2017
- **Uzgodnienia z SW -> aneksowanie umowy ramowej**
- Zamieszczenie ogłoszenia o naborze min. 14 dni przed naborem
- **Nabór w II pol. 2017 (biznes w PROW, niekomercyjne w RiM/PROW)**
- Przekazanie dokumentacji z oceny I/II 2018

Harmonogram szkoleń i zasady doradztwa

Doradztwo i udział w szkoleniach jest ewidencjonowane - preferencje w ocenie

- Szkolenie informacyjne (ok. 3 godz.),
 - Szkolenia warsztaty – biznes plan, jeśli dotyczy (ok. 5 godz.)
 - Szkolenie warsztaty – wniosek o przyznanie pomocy (dofinansowanie)/
powierzenie grantu (ok. 5 – godz.)
 - **Harmonogram szkoleń -> <http://projekty.barycz.pl/spotkania-i-szkolenia-przed-naborami-491>**
 - Doradztwo indywidualne – po uzgodnieniu telefonicznym, dotyczące:
**zakresu działalności, biznesplanu, wniosku o przyznanie pomocy i załączników,
wniosku o płatność**
- ✓ Inga Demianiuk Ozga - dyrektor biura
✓ Ewelina Chudzińska – Snażyk - specjalista ds. wdrażania LSR

Informacje www.projekty.barycz.pl

Biuro Stowarzyszenie „Partnerstwo dla Doliny Baryczy” Milicz, pl. Ks. E. Waresieka 7
Tel. 71 38 30 432

LIMIT CZASU/WNIOSKODAWCA



DORADZTWO I DOKUMENTY

- Strona internetowa www.projekty.barycz.pl
- Zasady doradztwa
- Harmonogram szkoleń
- Dokumenty i akty prawne->
<http://projekty.barycz.pl/akty-prawne-i-wzory-wnioskow-o-pryzyznanie-pomocy-268>
- Dokumenty pomocnicze

Program Rozwoju Obszarów Wiejskich

- **Rodzaje dokumentów:**
 - ✓ wniosek o przyznanie pomocy,
 - ✓ biznesplan,
 - ✓ umowa o przyznanie pomocy,
 - ✓ wniosek o płatność
- inny formularz dla podejmowania działalności gospodarczej i inny dla pozostałych wnioskodawców
- biznesplan obowiązkowy dla biznesu

Nabory konkursowe:

Rozwój i podejmowanie działalności: II pol. 2017

Działania niekomercyjne (JSFP, NGO i in.): II pol. 2017 r.

Nabory grantowe od 2018 r. (*Edukacja dla Doliny Baryczy, Działaj dla Doliny Baryczy*)

Program Rozwoju Obszarów Wiejskich

ROZWIJANIE DZIAŁALNOŚCI/ OPERACJE O CHARAKTERZE NIEKOMERCYJNYM

WNIOSEK O PRYZNANIE POMOCY

na operacje w ramach poddziałania 19.2 „Wsparcie na wdrażanie operacji w ramach strategii rozwoju lokalnego kierowanego przez społeczność” z wyłączeniem projektów grantowych oraz operacji w zakresie podejmowania działalności gospodarczej objętego

Programem Rozwoju Obszarów Wiejskich na lata 2014–2020



INSTRUKCJA WYPEŁNIANIA WNIOSKU O PRYZNANIE POMOCY

na operacje w ramach poddziałania

19.2 „Wsparcie na wdrażanie operacji w ramach strategii rozwoju lokalnego kierowanego przez społeczność” z wyłączeniem projektów grantowych oraz operacji w zakresie podejmowania działalności gospodarczej objętego

Programem Rozwoju Obszarów Wiejskich na lata 2014–2020

Gdzie znaleźć?

www.projekty.barycz.pl -> DORADZTWO > AKTY PRAWNE I WZORY
WNIOSKÓW O PRYZNANIE POMOCY > PROW > Wnioski o przyznanie pomocy, biznesplan, umowa i wniosek o płatność

Program Rozwoju Obszarów Wiejskich

PODEJMOWANIE DZIAŁALNOŚCI

WNIOSEK O PRYZNANIE POMOCY

na operacje w zakresie podejmowania działalności gospodarczej
w ramach poddziałania 19.2 „Wsparcie na wdrażanie operacji
w ramach strategii rozwoju lokalnego
kierowanego przez społeczność” objętego
Programem Rozwoju Obszarów Wiejskich na lata 2014–2020



INSTRUKCJA WYPEŁNIANIA WNIOSKU O PRYZNANIE POMOCY

**na operacje w zakresie podejmowania działalności gospodarczej
w ramach poddziałania 19.2 „Wsparcie na wdrażanie operacji w ramach strategii rozwoju lokalnego
kierowanego przez społeczność”
objętego Programem Rozwoju Obszarów Wiejskich na lata 2014-2020**

Gdzie znaleźć?

www.projekty.barycz.pl -> DORADZTWO > AKTY PRAWNE I WZORY
WNIOSKÓW O PRYZNANIE POMOCY > PROW > Wnioski o przyznanie
pomocy, biznesplan, umowa i wniosek o płatność

Limity środków PROW 2014 – 2020

Konkursy

- Minimalna wartość **kosztów całkowitych 50 tys.**
- max. dofinansowanie **300 tys.**
- inkubator do **500 tys.**

Działalność gospodarcza:

- **Podejmowanie- PREMIA 100 tys. zł**– 95% kosztów na ok. 106 tys.
- **Rozwijanie**
- Min. 50 % kosztów, warunkowo zwiększony limit do 70%
- min. 25 tys. Max - 300 tys. zł
- Inkubator max 500 tys. zł, limit do 70%

Wsparcie NGO:

- Max 100% do 300 tys. zł

Wsparcie JSFP (Jednostki sektora finansów publicznych):

- Max 63,63%, wartość kosztów kwalifikowalnych max. 420 tys. zł

Zakres pomocy :

1) wzmocnienia kapitału społecznego, w tym przez podnoszenie wiedzy społeczności lokalnej w zakresie ochrony środowiska i zmian klimatycznych, także z wykorzystaniem rozwiązań innowacyjnych;

2) rozwoju przedsiębiorczości na obszarze wiejskim objętym strategią rozwoju lokalnego kierowanego przez społeczność w rozumieniu przez:

a) podejmowanie działalności gospodarczej, -> P.1.2.2; 1.2.3

b) tworzenie lub rozwój inkubatorów przetwórstwa lokalnego produktów rolnych będących przedsiębiorstwami spożywczymi, w których jest wykonywana działalność w zakresie produkcji, przetwarzania lub dystrybucji żywności pochodzenia roślinnego lub zwierzęcego lub wprowadzania tej żywności na rynek, przy czym podstawą działalności wykonywanej w tym inkubatorze jest przetwarzanie żywności,

c) rozwijanie działalności gospodarczej, -> P.1.2.2

d) -w tym podnoszenie kompetencji osób realizujących operacje w tym zakresie; -> P.1.2.2; 1.2.3

Zakres pomocy c.d :

3) wspierania współpracy między podmiotami wykonującymi działalność gospodarczą na obszarze wiejskim objętym LSR:

a) w ramach krótkich łańcuchów dostaw, lub

krótki łańcuch dostaw – łańcuch dostaw, który obejmuje ograniczoną liczbę podmiotów gospodarczych zaangażowanych we współpracę, przynoszący lokalny rozwój gospodarczy oraz charakteryzujący się ścisłymi związkami geograficznymi i społecznymi między producentami,

podmiotami zajmującymi się przetwórstwem a konsumentami;

a) w zakresie świadczenia usług turystycznych, lub

b) w zakresie rozwijania rynków zbytu produktów lub usług lokalnych;

Zakres pomocy c.d :

4)rozwoju rynków zbytu produktów i usług lokalnych, z wyłączeniem operacji polegających na budowie lub modernizacji targowisk objętych zakresem wsparcia w ramach działania Podstawowe usługi i odnowa wsi na obszarach wiejskich;

5)zachowania dziedzictwa lokalnego; P.2.1.2

6)budowy lub przebudowy ogólnodostępnej i niekomercyjnej infrastruktury turystycznej lub rekreacyjnej, lub kulturalnej; **P.2.1.2, P.2.2.2**

7)budowy lub przebudowy publicznych dróg gminnych lub powiatowych, które: **P.2.1.2, P.2.2.2**

a)umożliwiają połączenie obiektów użyteczności publicznej, w których są świadczone usługi społeczne, zdrowotne, opiekuńczo-wychowawcze lub edukacyjne dla ludności lokalnej, z siecią dróg publicznych albo

b)skracają dystans lub czas dojazdu do tych obiektów;

8) promowania obszaru objętego LSR, w tym produktów lub usług lokalnych. **P.2.1.2**

Kto może ubiegać się o pomoc?

1) Osobą fizyczną, jeżeli:

a) jest obywatelem państwa członkowskiego Unii Europejskiej,

b) jest pełnoletnia,

c) ma miejsce zamieszkania na obszarze wiejskim objętym LSR – w przypadku gdy osoba fizyczna nie wykonuje działalności gospodarczej, do której stosuje się przepisy ustawy z dnia 2 lipca 2004 r. o swobodzie działalności gospodarczej (Dz. U. z 2015 r. poz. 584, z późn. zm. 2)),

d) miejsce oznaczone adresem, pod którym wykonuje działalność gospodarczą, wpisanym do Centralnej Ewidencji i Informacji o Działalności Gospodarczej, znajduje się na obszarze wiejskim objętym LSR – w przypadku gdy osoba fizyczna wykonuje działalność gospodarczą, do której stosuje się przepisy ustawy z dnia 2 lipca 2004 r. o swobodzie działalności gospodarczej, albo

2) osobą prawną, z wyłączeniem województwa, jeżeli siedziba tej osoby lub jej oddziału znajduje się na obszarze wiejskim objętym LSR, albo

3) jednostką organizacyjną nieposiadającą osobowości prawnej, której ustawa przyznaje zdolność prawną, jeżeli siedziba tej jednostki lub jej oddziału znajduje się na obszarze wiejskim objętym LSR.

Warunki kwalifikowalności

- O pomoc może ubiegać się również:

1) gmina, która nie ma siedziby na obszarze wiejskim objętym LSR, jeżeli jej obszar jest obszarem wiejskim objętym LSR, w ramach której zamierza realizować operację;

2) powiat, który nie ma siedziby na obszarze wiejskim objętym LSR, jeżeli przynajmniej jedna z gmin wchodzących w skład tego powiatu ma siedzibę na obszarze wiejskim LSR.





Forma pomocy:

- **Refundacja** części lub całości kosztów kwalifikowanych;

Prefinansowanie operacji

Zgodnie z ustawą o finansowaniu wspólnej polityki rolnej podmiot ubiegający się o przyznanie pomocy realizujący operację może uzyskać:

- zaliczkę (w wysokości nieprzekraczającej 50% wnioskowanej kwoty pomocy przypadającej na koszty kwalifikowalne realizacji operacji w części dotyczącej inwestycji), **zabezpieczeniem jest gwarancja bankowa- ważne, aby oszacować koszty prefinansowania**
- wyprzedzające finansowanie kosztów kwalifikowalnych operacji (w wysokości 36,37% wnioskowanej kwoty pomocy).
- **Płatność zryczałtowana (PREMIA)**- w przypadku operacji polegającej na rozpoczęciu działalności gospodarczej.



PREMIE

Podmiot ubiegający się o przyznanie pomocy :

- **nie podlega ubezpieczeniu społecznemu rolników** z mocy ustawy i w pełnym zakresie, chyba że podejmuje działalność gospodarczą sklasyfikowaną w przepisach rozporządzenia Rady Ministrów z dnia 24 grudnia 2007 r. w sprawie Polskiej Klasyfikacji Działalności (PKD) jako produkcja artykułów spożywczych lub produkcja napojów,
- **w okresie 2 lat poprzedzających dzień złożenia wniosku** o przyznanie tej pomocy **nie wykonywał działalności gospodarczej**, do której stosuje się przepisy ustawy z dnia 2 lipca 2004 r. o swobodzie działalności gospodarczej, w szczególności nie był wpisany do CEIDG
- **i nie została mu dotychczas przyznana pomoc na operację w tym zakresie**



PREMIE

Operacja zakłada **podjęcie we własnym imieniu działalności** gospodarczej, do której stosuje się przepisy ustawy z dnia 2 lipca 2004 r. o swobodzie działalności gospodarczej, i jej wykonywanie do dnia, w którym upłynie 2 lata od dnia wypłaty płatności końcowej, oraz:

a) zgłoszenie podmiotu ubiegającego się o przyznanie pomocy do **ubezpieczenia** emerytalnego, ubezpieczeń rentowych i ubezpieczenia wypadkowego na podstawie przepisów o systemie ubezpieczeń społecznych z tytułu wykonywania tej działalności i podleganie tym ubezpieczeniom do dnia, w którym upłynie 2 lata od dnia wypłaty płatności końcowej,

lub

b) utworzenie co najmniej jednego miejsca pracy w przeliczeniu na pełne etaty średnioroczne, gdy jest to uzasadnione zakresem realizacji operacji, zatrudnienie osoby, dla której zostanie utworzone to miejsce pracy, na podstawie umowy o pracę, a także utrzymanie utworzonych miejsc pracy **do dnia, w którym upłynie 2 lata od dnia wypłaty płatności końcowej**

WYPŁATA ŚRODKÓW **PREMIA**

- pierwsza transza pomocy obejmuje **80%** kwoty przyznanej pomocy i jest wypłacana, jeżeli beneficjent:
 - a) podjął we własnym imieniu działalność gospodarczą**, do której stosuje się przepisy ustawy z dnia 2lipca 2004 r. o swobodzie działalności gospodarczej,
 - b) zgłosił się do ubezpieczenia społecznego** na podstawie przepisów o systemie ubezpieczeń społecznych z tytułu wykonywania działalności, w przypadku tzw. samozatrudnienia,
 - c) uzyskał pozwolenia, zezwolenia i inne decyzje**, w tym ostateczną decyzję środowiskową, których uzyskanie jest wymagane przez odrębne przepisy do realizacji inwestycji objętych operacją;
- druga transza pomocy obejmuje **20%** kwoty przyznanej pomocy i jest wypłacana, jeżeli operacja została zrealizowana zgodnie z biznesplanem

PREMIA/ ROZWIJANIE

Beneficjent osiągnie co najmniej 30% zakładanego w biznesplanie ilościowego i wartościowego poziomu sprzedaży produktów lub usług do dnia, w którym upłynie rok od dnia wypłaty płatności końcowej.

Zobowiązanie to ma na celu zapewnienie, że premia otrzymana na rozpoczęcie działalności gospodarczej w sposób efektywny przyczyni się nie tylko do rozpoczęcia samego działalności w sensie zrealizowania biznesplanu i działalności, „uruchomienia” tej ale także **zapewni, że nowo utworzone przedsiębiorstwo będzie funkcjonować na rynku, dążąc do osiągnięcia zakładanego w biznesplanie ilościowego i wartościowego poziomu sprzedaży produktów lub usług.** Biorąc pod uwagę, że osiągnięcie poziomu sprzedaży jest procesem długofalowym i zapewne nie nastąpi wraz z wypłatą drugiej transzy pomocy, proponuje się, aby poziom sprzedaży był zbadany po roku od dnia wypłaty płatności końcowej i wynosił wówczas 30% wartości założonej w biznesplanie.



Tworzenie lub rozwój inkubatorów przetwórstwa lokalnego

Limit pomocy na inkubatory przetwórstwa lokalnego: 500 tys. zł, z tym, że na operacje w innym zakresie limit ten wynosi 300 tys. zł (limit jest pomniejszany o środki wykorzystane na rozwijanie działalności gospodarczej)

Zasady przyznania pomocy:

- 1) podmiotowi ubiegającemu się o jej przyznanie nie została dotychczas przyznana pomoc na operację w zakresie podejmowania lub rozwijania działalności gospodarczej, której przedmiotem jest działalność gospodarcza sklasyfikowana w przepisach rozporządzenia Rady Ministrów z dnia 24 grudnia 2007 r. w sprawie Polskiej Klasyfikacji Działalności (PKD) jako produkcja artykułów spożywczych lub produkcja napojów;
- 2) operacja zakłada korzystanie z infrastruktury inkubatora przetwórstwa lokalnego przez **podmioty inne** niż ubiegający się o przyznanie pomocy.



ROZWIJANIE

- **Podmiot** ubiegający się o jej przyznanie w **okresie 3 lat** poprzedzających dzień złożenia wniosku o przyznanie pomocy wykonywał łącznie przez co najmniej **365** dni działalność gospodarczą, do której stosuje się przepisy ustawy z dnia 2 lipca 2004 r. o swobodzie działalności gospodarczej oraz nadal wykonuje tę działalność;”,



ROZWIJANIE

- **Operacja zakładu:**
 - a) utworzenie co najmniej jednego miejsca** pracy w przeliczeniu na pełne etaty średnioroczne i jest to uzasadnione zakresem realizacji operacji, a osoba, dla której zostanie utworzone to miejsce pracy, zostanie zatrudniona na podstawie umowy o pracę lub spółdzielczej umowy o pracę,
 - b) utrzymanie miejsc pracy** , w tym miejsc pracy, które zostaną utworzone w ramach realizacji operacji, **do dnia w którym upłynie 3 lata od dnia wypłaty płatności końcowej**
- Utworzenie miejsca pracy w odniesieniu do innej operacji – nie pozwala na potwierdzenie spełnienia ww. warunku dla danej operacji.

Przepisu nie stosuje się w przypadku, gdy suma kwot pomocy przyznanej jednemu podmiotowi na dotychczas realizowane operacje oraz kwoty pomocy, o której przyznanie podmiot ten ubiega się za realizację danej operacji, nie przekracza 25 tys. zł.

ROZWIJANIE /PREMIA Wyłączenia ze wsparcia

- **Pomoc na operację nie przysługuje**, jeżeli działalność gospodarcza będąca przedmiotem tej operacji jest sklasyfikowana w przepisach rozporządzenia RM z dnia 24 grudnia 2007 r. w sprawie Polskiej Klasyfikacji Działalności (PKD) jako:
 - ❖ działalność usługowa wspomagająca rolnictwo i następująca po zbiorach;
 - ❖ górnictwo i wydobywanie; działalność usługowa wspomagająca górnictwo i wydobywanie;
 - ❖ przetwarzanie i konserwowanie ryb, skorupiaków i mięczaków;
 - ❖ wytwarzanie i przetwarzanie koksu i produktów rafinacji ropy naftowej;
 - ❖ produkcja chemikaliów oraz wyrobów chemicznych;
 - ❖ Produkcja podstawowych substancji farmaceutycznych oraz leków i pozostałych wyrobów farmaceutycznych;
 - ❖ produkcja metali; produkcja pojazdów samochodowych, przyczep i naczep oraz motocykli;
 - ❖ transport lotniczy i kolejowy;
 - ❖ gospodarka magazynowa.

Pomoc ma charakter pomocy de minimis, z wyjątkiem pomocy, do której nie ma zastosowania [rozporządzenie](#) Komisji (UE) nr 1407/2013 z dnia 18 grudnia 2013 r. w sprawie stosowania art. 107 i 108 Traktatu o funkcjonowaniu Unii Europejskiej do pomocy de minimis.

LIMIT POMOCY DE MINIMIS:

Każdy przedsiębiorca ma ograniczoną kwotowo wartość pomocy de minimis jaką może otrzymać.

Limit otrzymanej pomocy de minimis można zweryfikować w [Urzędzie Ochrony Konkurencji i Konsumentów](#).

W rozporządzeniu określona została maksymalna kwota pomocy, jaką Państwo udzielić może jednemu podmiotowi gospodarczemu na przestrzeni 3 lat, na poziomie **200 tys. EURO** brutto.

Dla firm z sektora drogowego transportu towarów maksymalna kwota dofinansowania ograniczona została do **100 tys. EURO**

W zakres lat wchodzi rok, w którym przedsiębiorca wnioskuje o przyznanie mu środków z pomocy, oraz dwa poprzednie lata podatkowe.

Koszty kwalifikowalne:

Koszty **które są uzasadnione zakresem operacji**, niezbędne do osiągnięcia jej celu oraz racjonalne i obejmują koszty:

1) ogólne, o których mowa w art. 45 ust. 2 lit. c rozporządzenia nr 1305/2013 (*tj. związane z kosztami budowy lub modernizacji nieruchomości, lub kosztami zakupu lub leasingu nowych maszyn i wyposażenia do wartości rynkowej majątku*), takie jak:

- honoraria architektów, inżynierów, opłaty za konsultacje, opłaty za doradztwo w zakresie zrównoważenia środowiskowego i gospodarczego, w tym studia wykonalności;

Przy ustalaniu wysokości pomocy koszty ogólne są uwzględniane w wysokości nieprzekraczającej 10% pozostałych kosztów kwalifikowalnych operacji.

2) zakupu robót budowlanych lub usług,

3) zakupu lub rozwoju oprogramowania komputerowego oraz zakupu patentów, licencji lub wynagrodzeń za przeniesienie autorskich praw majątkowych lub znaków towarowych,

4) najmu lub dzierżawy maszyn, wyposażenia lub nieruchomości,

5) zakupu nowych maszyn lub wyposażenia, a w przypadku operacji w zakresie zachowania

diedzictwa lokalnego – również używanych maszyn lub wyposażenia, stanowiących eksponaty,

Koszty kwalifikowalne c.d.

6) zakupu środków transportu, z wyłączeniem zakupu samochodów osobowych przeznaczonych do przewozu mniej niż 8 osób łącznie z kierowcą,

Przy ustalaniu wysokości pomocy koszty zakupu środków transportu są ustalane w wysokości nieprzekraczającej 30% pozostałych kosztów kwalifikowalnych operacji, pomniejszonych o koszty ogólne.

7) zakupu rzeczy innych niż wymienione w pkt. 5) i 6), w tym materiałów,

8) wynagrodzenia i innych świadczeń, o których mowa w Kodeksie pracy, związanych z pracą pracowników beneficjenta, a także inne koszty ponoszone przez beneficjenta na podstawie odrębnych przepisów w związku z zatrudnieniem tych pracowników – w przypadku operacji w zakresie tworzenia lub rozwoju inkubatorów przetwórstwa lokalnego i wspierania współpracy między podmiotami wykonującymi działalność gospodarczą,

9) podatku od towarów i usług (VAT), zgodnie z art. 69 ust. 3 lit. c rozporządzenia nr 1303/2013 (*podatek od wartości dodanej (VAT), z wyjątkiem podatku którego nie można odzyskać namocy prawodawstwa krajowego VAT*)

W przypadku projektu grantowego do kosztów kwalifikowalnych zalicza się wyłącznie granty.

Koszty kwalifikowalne c.d.

KOSZTAMI KWALIFIKOWALNYMI NIE SĄ MOGĄ BYĆ KOSZTY BIEŻĄCE!

Art. 61 Rozporządzenia Parlamentu Europejskiego i Rady (UE) nr 1305/2013 z dnia 17 grudnia 2013 r. w sprawie wsparcia rozwoju obszarów wiejskich przez Europejski Fundusz Rolny na rzecz Rozwoju Obszarów Wiejskich (EFRROW) i uchylające rozporządzenie Rady (WE) nr 1698/2005 **wskazuje koszty bieżące jako:**

- koszty operacyjne;
- koszty personelu;
- koszty szkolenia;
- koszty związane z kształtowaniem wizerunku;
- koszty finansowe;
- koszty związane z tworzeniem sieci kontaktów.

Rozwijanie działalności/ Operacje niekomercyjne

Do kosztów kwalifikowalnych zalicza się także wartość wkładu rzeczowego, o którym mowa w art. 69 ust. 1 rozporządzenia nr 1303/2013.

• **Wartość gruntu lub nieruchomości musi być poświadczana przez niezależnego, wykwalifikowanego eksperta lub należycie upoważniony organ urzędowy.**

Warunkiem jest brak tytułu prawnego do nieruchomości lub gruntu.

• **Wartość wkładu rzeczowego w formie nieodpłatnej pracy ustala się jako iloczyn liczby przepracowanych godzin oraz ilorazu przeciętnego wynagrodzenia w gospodarce narodowej w drugim roku poprzedzającym rok, w którym złożono wniosek o przyznanie pomocy, i liczby 168.**

Stawka: 23,21 zł/ godz., jeśli wniosek składamy w 2017 r.

Stawka: 24,09 zł/ godz., jeśli wniosek składamy w 2018 r.

Wartość wkładu rzeczowego **nie jest ograniczona**. Pomimo braku przepisu limitującego wysokość wkładu niepieniężnego **wnioskowana kwota pomocy** (oraz wypłacona) **nie może być wyższa niż suma wszystkich kosztów kwalifikowalnych pomniejszona o wartość wkładu rzeczowego.**

Rozwijanie działalności/ Operacje niekomercyjne

Do kosztów kwalifikowalnych zalicza się także wartość wkładu rzeczowego, o którym mowa w art. 69 ust. 1 rozporządzenia nr 1303/2013,

ALE:

Wkłady rzeczowe w formie prac, towarów, usług, gruntów i nieruchomości, są kwalifikowalne tylko w przypadku, gdy nie dokonano za nie żadnych płatności w gotówce potwierdzonych fakturami lub dokumentami o równoważnej wartości dowodowej

(podstawa prawna: Art. 61 Rozporządzenia Parlamentu Europejskiego i Rady (UE) nr 1305/2013 z dnia 17 grudnia 2013 r. w sprawie wsparcia rozwoju obszarów wiejskich przez Europejski Fundusz Rolny na rzecz Rozwoju Obszarów Wiejskich (EFRROW) i uchylające rozporządzenie Rady (WE) nr 1698/2005)

Koszty kwalifikowalne są ponoszone od momentu zawarcia umowy o przyznanie pomocy.

Koszty ogólne mogą być ponoszone przed zawarciem umowy od **01.01.2014r.**

Warunki kwalifikowalności

Pomoc jest przyznawana podmiotowi, któremu został nadany **numer identyfikacyjny** w trybie przepisów o krajowym systemie ewidencji producentów, ewidencji gospodarstw rolnych oraz ewidencji wniosków o przyznanie płatności. W przypadku, gdy operacja będzie realizowana w ramach wykonywania działalności gospodarczej w formie spółki cywilnej pomoc jest przyznawana, jeżeli **numer identyfikacyjny został nadany spółce**.

Warunki kwalifikowalności c.d.

1)koszty kwalifikowalne operacji nie są współfinansowane z innych środków publicznych;

Wyjątek: operacja realizowana przez JSFP lub OPP, będącą organizacją pozarządową w zakresie, w jakim nie jest to sprzeczne z art. 59 ust. 8 rozporządzenia nr 1305/2013 (*Wydatki współfinansowane przez EFRROW nie są współfinansowane w drodze wkładu z funduszy strukturalnych, Funduszu Spójności lub jakiegokolwiek innego unijnego instrumentu finansowego*);

2)operacja będzie realizowana nie więcej niż w 2 etapach, a wykonanie zakresu rzeczowego zgodnie z ZRF, w tym poniesienie przez beneficjenta kosztów kwalifikowalnych operacji oraz złożenie wniosku o płatność końcową wypłacaną po zrealizowaniu całej operacji, nastąpi w terminie 2 lat od dnia zawarcia umowy, lecz nie później niż do dnia 31 grudnia 2022 r.;

3) operacja, która obejmuje koszty inwestycyjne, zakłada realizację inwestycji na obszarze wiejskim objętym LSR, chyba że operacja dotyczy inwestycji polegającej na budowie albo przebudowie liniowego obiektu budowlanego, którego odcinek będzie zlokalizowany poza tym obszarem;

4) inwestycje w ramach operacji będą realizowane na nieruchomości będącej własnością lub w współwłasnością podmiotu ubiegającego się o przyznanie pomocy lub podmiot ten posiada prawo do dysponowania nieruchomością na cele określone we wniosku o przyznanie pomocy co najmniej przez okres realizacji operacji oraz okres podlegania z obowiązaniu do zapewnienia trwałości operacji zgodnie z art. 71 ust. 1 rozporządzenia Parlamentu Europejskiego i Rady (UE) nr 1303/2013;

Warunki kwalifikowalności

5)operacja jest uzasadniona ekonomicznie i będzie realizowana zgodnie z biznesplanem; *Nie dotyczy operacji, która będzie realizowana wyłącznie w zakresie: wzmocnienia kapitału społecznego albo zachowania dziedzictwa lokalnego albo budowy lub przebudowy ogólnodostępnej i niekomercyjnej infrastruktury turystycznej lub rekreacyjnej, lub kulturalnej albo budowy lub przebudowy publicznych dróg gminnych lub powiatowych albo promowania obszaru objętego LSR, w tym produktów lub usług lokalnych.*

6)minimalna całkowita wartość operacji wynosi nie mniej niż 50 tys. złotych;

7)podmiot ubiegający się o wsparcie:

a)posiada doświadczenie w realizacji projektów o charakterze podobnym do operacji, którą zamierza realizować, lub

b)posiada zasoby odpowiednie do przedmiotu operacji, którą zamierza realizować, lub

c)posiada kwalifikacje odpowiednie do przedmiotu operacji, którą zamierza realizować, jeżeli jest osobą fizyczną, lub

d)wykonuje działalność odpowiednią do przedmiotu operacji, którą zamierza realizować; *(nie dotyczy operacji w zakresie podejmowania działalności gospodarczej).*

8)realizacja operacji nie jest możliwa bez udziału środków publicznych.

9)została wydana ostateczna decyzja o środowiskowych uwarunkowaniach, jeżeli jej wydanie jest wymagane przepisami odrębnymi *(nie dotyczy operacji w zakresie podejmowania działalności gospodarczej).*

Warunki kwalifikowalności

- W przypadku gdy wysokość kosztów kwalifikowalnych w zakresie danego zadania ujętego w zestawieniu rzeczowo-finansowym operacji przekracza wartość rynkową tych kosztów ustaloną w **wyniku oceny ich racjonalności, przy ustalaniu wysokości pomocy uwzględnia się wartość rynkową tych kosztów.**
- Do kosztów kwalifikowalnych nie zalicza się kosztów inwestycji polegającej na budowie albo przebudowie liniowych obiektów budowlanych w części dotyczącej realizacji odcinków zlokalizowanych poza obszarem wiejskim objętym LSR.

Warunki kwalifikowalności

Planowane do poniesienia w ramach operacji koszty:

Mieścić się będą w katalogu kosztów kwalifikowalnych, zgodnie z rozporządzeniem oraz będą:

- **uzasadnione** zakresem operacji,
- **niezbędne** do osiągnięcia jej celu
- **racjonalne**



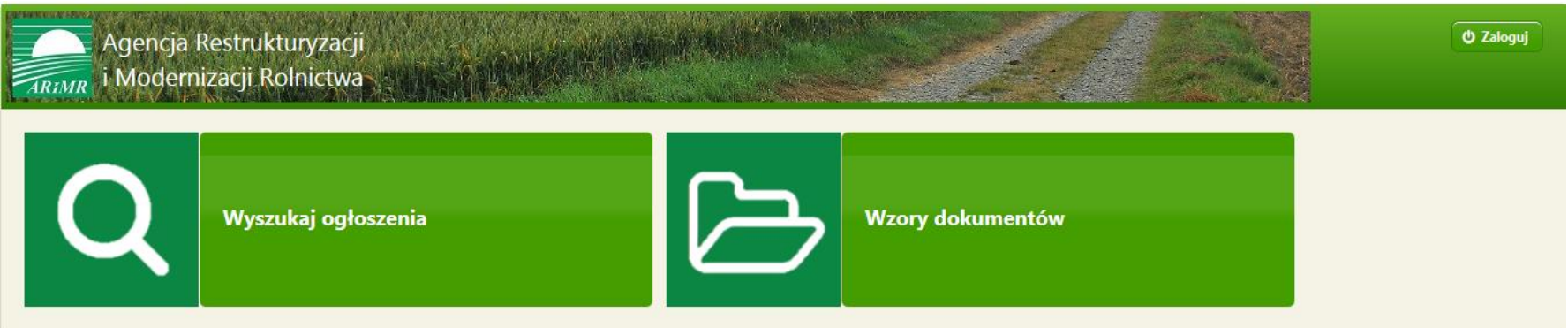
Zasada konkurencyjności wydatków!

Dot. Rozwijania DG i działań niekomercyjnych

- **Zachowanie konkurencyjnego trybu wyboru wykonawców** poszczególnych zadań ujętych w zestawieniu rzeczowo-finansowym operacji – w przypadku gdy do ich wyboru nie mają zastosowania przepisy o zamówieniach publicznych, a wartość danego zadania ujętego w zestawieniu rzeczowo-finansowym operacji **przekracza 20 tys. złotych netto**;
- **W przypadku operacji poniżej 20 000 zł wymagane będzie posiadanie dwóch ofert!**
- **Brak możliwości wyboru oferty firmy bezpośrednio powiązanej**
- **Art. 43a ustawy o wspieraniu ROW: Przepisów w zakresie konkurencyjnego wyboru wykonawców **nie stosuje się**, gdy podmiot ubiegający się o przyznanie pomocy lub pomocy technicznej oraz beneficjent są obowiązani do poniesienia kosztów kwalifikowalnych zgodnie z przepisami o zamówieniach publicznych**

Zasada konkurencyjności wydatków!

www.portalogloszen.arimr.gov.pl



- **OPERACJE POWYŻEJ 1 TYS. ZŁ MUSZĄ BYĆ ROZLICZANE W FORMIE BEZGOTÓWKOWEJ (PRZELEW LUB KARTA).**
- **GRANTOBIORCY ROZLICZAJĄ WSZYTSKIE OPERACJE W FORMIE BEZGOTÓWKOWEJ!!!!**

Wniosek o przyznanie pomocy/dofinansowanie

zawiera dane niezbędne do jej przyznania, w szczególności:

1) numer identyfikacyjny nadany podmiotowi ubiegającemu się o przyznanie pomocy albo numer identyfikacyjny:

a) jego współmałżonka, jeżeli wyraził zgodę na nadanie mu tego numeru – w przypadku osoby fizycznej,

b) spółki cywilnej, której jest współnikiem – w przypadku wspólnika spółki cywilnej;

Dziennik Ustaw – 8 – Poz. 1570

2) imię, nazwisko, miejsce zamieszkania i adres albo nazwę, siedzibę i adres podmiotu ubiegającego się o przyznanie pomocy;

3) adres, pod którym podmiot ubiegający się o przyznanie pomocy będący osobą fizyczną wykonuje działalność gospodarczą, wpisany do Centralnej Ewidencji i Informacji o Działalności Gospodarczej – w przypadku gdy o pomoc ubiega się taka osoba;

4) siedzibę oddziału podmiotu ubiegającego się o przyznanie pomocy będącego osobą prawną albo jednostką organizacyjną nieposiadającą osobowości prawnej, której ustawa przyznaje zdolność prawną – w przypadku gdy o pomoc ubiega się taka osoba albo taka jednostka, jeżeli utworzyła oddział;

Wniosek o przyznanie pomocy/dofinansowanie c.d

- 5) opis planowanej operacji**, w tym wskazanie:
- a) celu operacji,
 - b) celów ogólnych i szczegółowych LSR, których osiągnięciu będzie służyć realizacja operacji,
 - c) wartości wskaźników, których osiągnięcie jest zakładane w wyniku realizacji operacji,
 - d) zakresu, w jakim będzie realizowana operacja,
 - e) terminu i miejsca realizacji operacji;
- 6) plan finansowy operacji** wraz z wnioskowaną kwotą pomocy w złotych, zaokrągloną w dół do pełnych złotych;
- 7) zestawienie rzeczowo-finansowe** operacji-w przypadku operacji w zakresie innym niż podejmowanie działalności.
- 8) oświadczenia lub zobowiązania podmiotu** ubiegającego się o przyznanie pomocy dotyczące pomocy;
- 9) informację, czy podmiot ubiegający się o przyznanie pomocy ubiega się o wypłatę zaliczki lub wyprzedzające finansowanie, o których mowa w przepisach o finansowaniu wspólnej polityki rolnej;
- 10) Informacje o dołączonych do wniosku dokumentach potwierdzających spełnienie warunków przyznania pomocy.**
- Muszą być tożsame z wskazanymi w LSR
-> wsparte lub tworzone miejsca pracy!!!*
-

DOKUMENTY I ZAŁĄCZNIKI

Do wniosku o przyznanie pomocy/dofinansowanie dołącza się dokumenty niezbędne do ustalenia spełnienia warunków przyznania pomocy albo ich kopie, których wykaz zawiera formularz wniosku o przyznanie pomocy, oraz dokumenty niezbędne do ustalenia spełnienia kryteriów wyboru określonych w LSR albo ich kopie.

Kopie dokumentów, o których mowa, dołącza się w formie kopii potwierdzonych za zgodność z oryginałem przez **pracownika LGD**, samorządu województwa, lub podmiot, który wydał dokument, lub w formie kopii poświadczonych za zgodność z oryginałem przez notariusza lub przez występującego w sprawie pełnomocnika będącego radcą prawnym lub adwokatem.

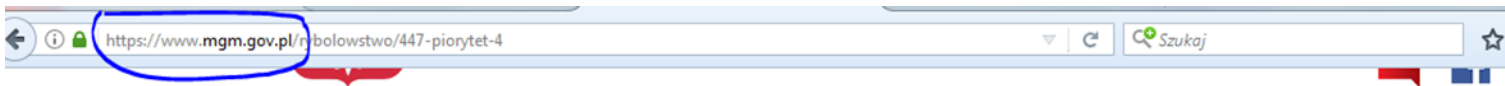
Złożone dokumenty muszą być kompletne!

DOKUMENTY I ZAŁĄCZNIKI

Podejście do uzupełniania dokumentów jest bardzo restrykcyjne w Urzędzie i przysługuje tylko jedno uzupełnienie w ciągu **7 dni od dnia otrzymania wezwania do uzupełnień pod rygorem nie rozpatrzenia wniosku!**

Rybacktwo i Morze

- Ustawa z dnia 10 lipca 2015 r. o wspieraniu zrównoważonego rozwoju sektora rybackiego z udziałem Europejskiego Funduszu Morskiego i Rybackiego (Dz. U. poz.1358)
- Rozporządzenie **Ministra Gospodarki Morskiej i Żegluga Śródlądowej z dnia 6 września 2016 r. w sprawie szczegółowych warunków i trybu przyznawania, wypłaty i zwrotu pomocy finansowej na realizację operacji RLKS**



MINISTERSTWO AKTUALNOŚCI GOSPODARKA MORSKA **RYBOLÓWSTWO** ŻEGLUGA ŚRÓDLĄDOWA OGŁOSZENIA KONTAKT

Priorytet 4 „Zwiększenie zatrudnienia i spójności terytorialnej”, zawartego w Programie Operacyjnym „Rybacktwo i Morze” na lata 2014-2020 w zakresie działania: realizacja lokalnych strategii rozwoju kierowanych przez społeczność.

 Opublikowano: 06 lutego 2017

[Formularz wniosku o dofinansowanie](#)

[Instrukcja wypełniania wniosku o dofinansowanie](#)

[Biznes Plan uproszczony](#)

[Wzór umowy o dofinansowanie](#)

[Załącznik nr 1 do umowy o dofinansowanie - zestawienie rzeczowo finansowe](#)

[Załącznik nr 2 do umowy o dofinansowanie - harmonogram zaliczki](#)

[Załącznik nr 3 do umowy o dofinansowanie - wniosek o wypłatę zaliczki](#)

[Załącznik nr 4 do umowy o dofinansowanie - harmonogram działań informacyjnych szkoleniowych i promocyjnych](#)

[Formularz wniosku o płatność](#)

Rybacktwo i Morze

- Rodzaje dokumentów:
 - ✓ wniosek o dofinansowanie,
 - ✓ biznesplan,
 - ✓ umowa o dofinansowanie,
 - ✓ wniosek o płatność
- formularz wspólny dla rybaków, przedsiębiorców, NGO i JSFP
- biznesplan obowiązkowy dla biznesu i operacji dla propagowania dobrostanu społecznego i dziedzictwa kulturowego

LINK:

<http://projekty.barycz.pl/wnioski-o-dofinansowanie-biznesplan-umowa-i-wniosek-o-platnosc-442>



Unia Europejska
Europejski Fundusz
Morski i Rybacki



WNIOSEK O DOFINANSOWANIE

na operacje w zakresie działania „Realizacja lokalnych strategii rozwoju kierowanych przez społeczność” w ramach Priorytetu 4 "Zwiększenie zatrudnienia i spójności terytorialnej", objętego Programem Operacyjnym "Rybacktwo i Morze", z wyłączeniem projektów grantowych

symbol formularza

W-1_4.2

Potwierdzenie przyjęcia przez UM
/pieczęć i podpis/

Liczba załączników dołączonych przez :

Rybnictwo i Morze

Rodzaje beneficjenta:

- osoba fizyczna
- osoba prawna
- jednostka organizacyjna nieposiadająca osobowości prawnej
- jednostka samorządu terytorialnego
- jednostka podległa jednostce samorządu terytorialnego
- organizacja pozarządowa (cel statutowy: działalność na rzecz rozwoju sektora rybołówstwa i akwakultury)
- podmiot prawa publicznego (rozporządzenie 1303/2013)
- instytut badawczy
- uczelnia

Rybnictwo i Morze

Pomoc finansową przyznaje się na realizację operacji w ramach działania realizacja lokalnych strategii rozwoju kierowanych przez społeczność, która:

- 1) jest zgodna ze strategią rozwoju lokalnego** kierowanego przez społeczność,
- 2) została wybrana przez lokalną grupę działania**, o której mowa w art. 32 ust. 2 lit. b rozporządzenia wymienionego w pkt 1, zwaną dalej „LGD”;
- 3) nie jest finansowana z udziałem innych środków publicznych**, z wyjątkiem współfinansowania tej operacji:
 - a) z dochodów jednostek samorządu terytorialnego stanowiących dochody własne lub subwencję ogólną,
 - b) z krajowych środków publicznych będących w dyspozycji ministra właściwego do spraw kultury i ochrony dziedzictwa narodowego w ramach programu „Promocja kultury polskiej za granicą – Promesa”,
 - c) z krajowych środków publicznych będących w dyspozycji ministra właściwego do spraw turystyki,
 - d) ze środków Narodowego Funduszu Ochrony Środowiska i Gospodarki Wodnej oraz Wojewódzkich Funduszy Ochrony Środowiska i Gospodarki Wodnej;
- 4) zostanie zakończona w terminie 18 miesięcy** od dnia zawarcia umowy o dofinansowanie;
- 5) spełnia warunki określone w rozporządzeniu** dla tej operacji.

Rybnictwo i Morze

Pomoc jest przyznawana na realizację celów zawartych w Rozporządzeniu MGMIŻŚ:

- 1) podnoszenie wartości produktów, tworzenie miejsc pracy, zachęcanie młodych ludzi i propagowanie innowacji na wszystkich etapach łańcucha dostaw produktów w sektorze rybołówstwa i akwakultury; -> P.1.1.2
- 2) wspieranie różnicowania działalności w ramach rybołówstwa przemysłowego i poza nim, wspieranie uczenia się przez całe życie i tworzenie miejsc pracy na obszarach rybackich i obszarach akwakultury; -> P.1.2.1
- 3) wspieranie i wykorzystywanie atutów środowiska na obszarach rybackich i obszarach akwakultury, w tym operacje na rzecz łagodzenia zmiany klimatu; -> P.1.1.1
- 4) propagowanie dobrostanu społecznego i dziedzictwa kulturowego na obszarach rybackich i obszarach akwakultury, w tym dziedzictwa kulturowego rybołówstwa i akwakultury oraz morskiego dziedzictwa kulturowego; -> P.2.2.3
- 5) powierzenie społecznościom rybackim ważniejszej roli w rozwoju lokalnym oraz zarządzaniu lokalnymi zasobami rybołówstwa i działalnością morską -> P.2.1.3

Szczegółowy zakres został określony w rozporządzeniu i wpisany w przedsięwzięcia w LSR (Cele z Rozporządzenia odpowiadają przedsięwzięciom w LSR)

Konkursy

Działalność gospodarcza: od 50 do 85% kosztów limit 300 tys. w ramach przedsięwzięcia na jednego wnioskodawcę

- Tworzenie miejsc pracy/ podejmowanie działalności
- Wspieranie istniejących miejsc pracy

Wsparcie JST, NGO:

- Max 85 % do 300 tys.

Granty

- Minimalna wartość kosztów do 50 tys. zł 85 %

Rybnictwo i Morze

Pomoc ma charakter pomocy **de minimis** (limit 200 tys. euro/Beneficjent)

Podatnik prowadzący firmę nie może co do zasady uzyskać wsparcia, którego suma z trzech lat podatkowych przekraczałaby 200 000 euro (dla podmiotów z sektora drogowego transportu towarów wartość ta nie może przekroczyć 100 000 EUR). W zakres lat wchodzi w tym przypadku rok, w którym przedsiębiorca wnioskuje o przyznanie mu środków z pomocy, oraz dwa poprzednie lata podatkowe.

Dokumenty dot. de minimis:

Formularz informacji przedstawianych przy ubieganiu się o pomoc de minimis – oryginał

lub

Formularz informacji przedstawianych przy ubieganiu się o pomoc de minimis przez przedsiębiorcę wykonującego usługę świadczoną w ogólnym interesie gospodarczym – oryginał

○ Oświadczenie wnioskodawcy o nie uzyskaniu pomocy de minimis – oryginał sporządzony na formularzu udostępnionym przez UM albo Zaświadczenie(a) o pomocy de minimis, jakie wnioskodawca otrzymał w roku, w którym ubiega się o pomoc oraz w okresie 2 poprzedzających go lat - kopia.

Rybnictwo i Morze

Forma pomocy

Refundacja z możliwością zaliczkowania:

- wnioskodawca deklaruje we wniosku o dofinansowanie
- umowa o dofinansowanie musi zawierać postanowienie o zaliczce
- wyłącznie na pokrycie kosztów kwalifikowalnych
- wypłacana jednorazowo lub w transzach
- konieczne wyodrębnienie rachunku bankowego wyłącznie do obsługi zaliczki
- płatności z zaliczki wyłącznie w formie bezgotówkowej
- zabezpieczeniem zaliczki jest weksel in blanco wraz z deklaracją wekslową
- wysokość zaliczki może obejmować:
 - ✓ 100 % kwoty pomocy, jeśli złożenie wniosku o płatność nastąpi w ciągu 3-miesięcy od otrzymania zaliczki
 - ✓ poniżej 30% kwoty pomocy, jeśli złożenie wniosku o płatność nastąpi w terminie późniejszym niż 3-miesiące od otrzymania zaliczki
- Zaliczka jest wypłacana na wyodrębniony rachunek bankowy beneficjenta przeznaczony wyłącznie do obsługi tej zaliczki.

Rybnictwo i Morze

Aby uzyskać **poziom dofinansowania do 85%**, operacja musi zapewniać publiczny dostęp do jej wyników i spełniać jeden z poniższych warunków:

- ma być w interesie zbiorowym, lub
 - ma mieć zbiorowego beneficjenta, lub
 - ma innowacyjne właściwości, w stosownych przypadkach, na szczeblu lokalnym
- !!! Warunki tożsame z kryteriami wyboru:
- Innowacyjność
 - Realizacja zbiorowego interesu

Okres kwalifikowalności kosztów:

-zalicza się koszty faktycznie poniesione przez beneficjenta od dnia przyznania pomocy z tytułu realizacji tej operacji lub jej części, w tym podatek od towarów i usług (VAT), jeśli nie można go odzyskać

-zalicza się również koszty związane z realizacją tej operacji lub jej części faktycznie poniesione przez beneficjenta przed dniem przyznania pomocy, lecz nie wcześniej niż od dnia 1 stycznia 2015 r.

- ✓koszty ustala się na podstawie umowy, faktury lub innego równoważnego dokumentu księgowego oraz innych dokumentów potwierdzających dokonanie zapłaty przez beneficjenta
- ✓koszty poniesione na obszarze objętym LSR

Rybnictwo i Morze

Do kosztów kwalifikowalnych nie zalicza się:

- 1) zakupu używanych maszyn, urządzeń lub innego sprzętu;
- 2) nabycia gruntu, budynku, budowli lub prawa do dysponowania nimi;
- 3) nakładów rzeczowych;
- 4) pracy własnej wykonywanej przez beneficjenta będącego osobą fizyczną i pracy wolontariuszy;
- 5) ogólnych realizacji tej operacji, w tym honorariów architektów i inżynierów, opłat za konsultacje i doradztwo w zakresie przygotowania przez wnioskodawcę dokumentacji niezbędnej do przyznania i rozliczenia pomocy, w tym studiów wykonalności, oraz kosztów połączeń telefonicznych, opłat za zużytą wodę, energię elektryczną i nośniki energii:
 - a) powyżej 10% wartości netto operacji,
 - b) które nie miały bezpośredniego związku z realizacją operacji,
 - c) które zostały naliczone i wykazane niezgodnie ze sposobem określonym w umowie o dofinansowanie;
- 6) związanych z umową leasingu:
 - a) w której brak jest postanowień przenoszących na beneficjenta własność rzeczy będących przedmiotem leasingu,
 - b) odsetek, opłat ubezpieczeniowych, marży finansującego i kosztów ogólnych, w tym również podatku od towarów i usług (VAT);
- 7) amortyzacji środków trwałych;
- 8) związanych z konserwacją obiektów kultu religijnego i cmentarzy
- 9) kosztów poniesionych w związku z realizacją tej operacji poza obszarem LSR (wyjątek: szkolenia, promowanie dziedzictwa kulturowego)

Rybnactwo i Morze

Warunek dla działań inwestycyjnych

Jeśli operacja polega na inwestycji w zakresie budowy, robót budowlanych, przebudowy i remontu obiektu budowlanego, w rozumieniu przepisów prawa budowlanego, lub zakupu narzędzi i urządzeń lub innego wyposażenia technicznego operacja:

- 1) musi przyczynić się do powstania trwałych korzyści gospodarczych (**biznesplan** – nie spowoduje utraty płynności finansowej w okresie 3 lat, licząc od roku, w którym dokonano płatności końcowej)
- 2) musi zostać zrealizowana z zapewnieniem należytych gwarancji technicznych (**pozwolenie** budowlane/zgłoszenie/pozwolenie wodnoprawne)
- 3) musi mieć zapewnioną gospodarczą trwałość (**5 lat użytkowania** obiektu oraz eksploatacji lub użytkowania narzędzi, urządzeń, wyposażenia)
- 4) nie może mieć negatywnego wpływu na środowisko oraz ochronę żywych zasobów wód (decyzja środowiskowa/ oświadczenie podmiotu, który wydaje decyzję o braku konieczności wydawania decyzji/ oświadczenie wnioskodawcy, że decyzja nie jest wymagana)

Miejsca pracy

Rybnactwo i Morze

Przez utworzenie miejsca pracy rozumie się zatrudnienie na podstawie umowy o pracę, spółdzielczej umowy o pracę, umowy zlecenia lub umowy o dzieło.

Warunek utworzenia miejsca pracy uznaje się za spełniony, jeśli zatrudnienie:

- bezpośrednio związane jest z realizowaną operacją,
- w wymiarze czasu co najmniej 20 godzin tygodniowo,
- **związane z wykonywaniem prac sezonowych** na podstawie stosunku pracy, zawierane na czas wykonania określonych czynności związanych z tzw. sezonowością. Minimalny czas trwania takiej umowy to 3 miesiące, ponawiany co roku, co najmniej przez 3 lata; polega na świadczeniu pracy na rzecz beneficjenta przez członków rodziny pozostających we wspólnym gospodarstwie domowym, pod warunkiem, że pomiędzy beneficjentem a członkiem rodziny zostanie zawarta pisemna umowa), a w przypadku utrzymania miejsca pracy, umowa ta powinna być zawarta przynajmniej 12 miesięcy przed złożeniem wniosku o dofinansowanie (jeśli dotyczy),
- polega na świadczeniu pracy na rzecz Beneficjenta przez członków rodziny pozostających we wspólnym gospodarstwie domowym, pod warunkiem, że pomiędzy Beneficjentem a członkiem rodziny zostanie zawarta pisemna umowa (jeśli dotyczy),
- ogółem zwiększy się łączna liczba zatrudnionych pracowników do dnia złożenia wniosku o płatność w stosunku do liczby zatrudnienia w dniu złożenia wniosku o dofinansowanie -> bazowy stan zatrudnienia określany jest w oparciu o dokumentację ZUS

Utworzone miejsca pracy winno mieć charakter stały, a w przypadku stanowisk sezonowych – powtarzalny.

Rybnactwo i Morze

Miejsca pracy

• Jako utrzymanie miejsca pracy należy rozumieć dotychczas zatrudnioną osobę, której miejsce pracy było zagrożone i prawdopodobnie byłoby utracone bez pomocy finansowej w ramach Priorytetu 4 "Zwiększenie zatrudnienia i spójności terytorialnej", zawartego w Programie Operacyjnym "Rybnactwo i Morze.

• Odnosimy się w Opisie operacji i Biznesplanie

• Do zatrudnienia **nie należy wliczać pracowników** przebywających na urlopie:

- bezpłatnym,

- bezpłatnym udzielonym pracownikom powołanym do pełnienia określonych funkcji z wyboru,

oraz

- stażystów,

- osób zatrudnionych w celu przygotowania zawodowego,

- osób skazanych zatrudnionych na podstawie skierowania do pracy wydanego przez dyrektora zakładu karnego.

Jeśli wykazujemy **członka rodziny z umową o pracę na czas wykonania określonych czynności związanych z tzw. sezonowością**, to jego zatrudnienie musi istnieć **od co najmniej 12 miesięcy przed złożeniem wniosku o dofinansowanie**

Rybacktwo i Morze


Miejsca pracy

Monitorowanie na poziomie całego programu realizacji wskaźników odnoszących się do Wskaźnika liczba utworzonych miejsc pracy lub utrzymanych miejsc pracy, odnosi się do miejsc pracy utworzonych w związku z realizacją operacji objętej wnioskiem o dofinansowanie, podanych w przeliczeniu na **ekwiwalenty pełnego wymiaru czasu pracy (EPC)**. Jeden EPC oznacza jeden osobo-rok.

Ekwiwalent pełnego czasu pracy (EPC) to jednostka przeliczeniowa stosowana do określenia liczby osób w sposób umożliwiający **dokonywanie porównań niezależnie od liczby przepracowanych przez nich godzin w tygodniu**.

Wnioskodawca sam ustala normę czasu pracy na danym stanowisku pracy i odnosi ją do EPC.

INSTRUKCJA WYPEŁNIANIA WNIOSKU O DOFINANSOWANIE

 na operacje w zakresie działania „Realizacja lokalnych strategii rozwoju kierowanego przez społeczność” w ramach Priorytetu 4 „Zwiększenie zatrudnienia i spójności terytorialnej”, objętego Programem Operacyjnym „Rybacktwo i Morze”, z wyłączeniem projektów grantowych

Rybacktwo i Morze

Identyfikacja dotychczas istniejącego(ych) miejsc(a) pracy może być na podstawie takich dokumentów jak, m.in.:

- umowy o pracę wraz z zakresem czynności,
- deklaracja rozliczeniowa ZUS DRA (wraz z ZUS RCA (RCX), ZUS RSA, ZUS RZA,
- lista(y) płac z wyszczególnieniem składników wynagrodzenia, kwot pobranych z tytułu opłaconych składek na ubezpieczenie społeczne i zdrowotne, składek na Fundusz Pracy i Fundusz Gwarantowanych Świadczeń Pracowniczych oraz zaliczek na podatek dochodowy od osób fizycznych,
- inne dokumenty identyfikujące miejsce pracy i niewyszczególnione powyżej.

Wykazane miejsca pracy należy utrzymać przez min. 3 lata od daty rozliczenia operacji.

Realizacja operacji na terenie objętym LSR:

Spełnienie warunku weryfikowane będzie na podstawie zapisów we wniosku o dofinansowanie:

Pole 7. Miejsce realizacji operacji [POLE OBOWIĄZKOWE]

Należy wskazać dokładny adres, pod którym operacja będzie realizowana.

Organizacja pozarządowa w celach statutowych powinna mieć zapis: działalność na rzecz rozwoju sektora rybołówstwa i akwakultury

Rybacktwo i Morze

Nr ewidencyjny producenta

- obowiązkowy dla wszystkich wnioskodawców
- nadawany przez powiatowy oddział ARiMR w ciągu 7 dni (nieodpłatnie)
- wpisywany we wniosku o dofinansowanie
- do wniosku o dofinansowanie należy załączyć decyzję lub przynajmniej wniosek o nadanie numeru
- jeśli wnioskodawca posiada ten nr, należy zadbać o aktualizację danych osiadacza nr

Badanie rynku

- **w instrukcji do WOD** obowiązkowe dla dóbr niestandardowych
- w praktyce Wnioskodawca powinien posiadać po dwie oferty lub kosztorys inwestorski lub uzasadnić brak możliwości zdobycia kontroferty na daną pozycję z Zestawienia rzeczowo- finansowego -> **sprawniejsza weryfikacja wniosku**
- **LGD premiuje w lokalnych kryteriach operacje z badaniem rynku dla wszystkich kosztów**

Rybnictwo i Morze

Brak negatywnego wpływu na środowisko oraz ochronę żywych zasobów wód -> wnioskodawca dołącza do wniosku o dofinansowanie:

- 1) ostateczną decyzję o środowiskowych uwarunkowaniach- oryginał lub kopię, lub
- 2) postanowienie organu właściwego do wydania decyzji o środowiskowych uwarunkowaniach, o nie stwierdzeniu potrzeby przeprowadzenia oceny oddziaływania przedsięwzięcia na środowisko (wydane w toku postępowania o wydanie decyzji o środowiskowych uwarunkowaniach)- oryginał lub kopię.

W przypadku gdy planowana operacja nie wymaga uzyskania decyzji o środowiskowych uwarunkowaniach, wnioskodawca składa wraz z wnioskiem o dofinansowanie oświadczenie, że wydanie decyzji o środowiskowych uwarunkowaniach w przypadku konkretnej operacji nie jest wymagane.

Nabory konkursowe:

Wsparcie i tworzenie miejsc pracy: I pol. 2018 r.

Działania niekomercyjne (JSFP, NGO i in.): X 2017 r.

Nabory grantowe od 2019 r. (*Ryba wpływa na..... w Dolinie Baryczy*)

Wniosek o przyznanie pomocy/dofinansowanie

zawiera dane niezbędne do jej przyznania, w szczególności:

1) numer identyfikacyjny nadany podmiotowi ubiegającemu się o przyznanie pomocy albo numer identyfikacyjny:

a) jego współmałżonka, jeżeli wyraził zgodę na nadanie mu tego numeru – w przypadku osoby fizycznej,

b) spółki cywilnej, której jest współnikiem – w przypadku wspólnika spółki cywilnej;

Dziennik Ustaw – 8 – Poz. 1570

2) imię, nazwisko, miejsce zamieszkania i adres albo nazwę, siedzibę i adres podmiotu ubiegającego się o przyznanie pomocy;

3) adres, pod którym podmiot ubiegający się o przyznanie pomocy będący osobą fizyczną wykonuje działalność gospodarczą, wpisany do Centralnej Ewidencji i Informacji o Działalności Gospodarczej – w przypadku gdy o pomoc ubiega się taka osoba;

4) siedzibę oddziału podmiotu ubiegającego się o przyznanie pomocy będącego osobą prawną albo jednostką organizacyjną nieposiadającą osobowości prawnej, której ustawa przyznaje zdolność prawną – w przypadku gdy o pomoc ubiega się taka osoba albo taka jednostka, jeżeli utworzyła oddział;

Wniosek o przyznanie pomocy/dofinansowanie c.d

- 5) opis planowanej operacji**, w tym wskazanie:
- a) celu operacji,
 - b) celów ogólnych i szczegółowych LSR, których osiągnięciu będzie służyć realizacja operacji,
 - c) wartości wskaźników, których osiągnięcie jest zakładane w wyniku realizacji operacji,
 - d) zakresu, w jakim będzie realizowana operacja,
 - e) terminu i miejsca realizacji operacji;
- 6) plan finansowy operacji** wraz z wnioskowaną kwotą pomocy w złotych, zaokrągloną w dół do pełnych złotych;
- 7) zestawienie rzeczowo-finansowe** operacji-w przypadku operacji w zakresie innym niż podejmowanie działalności.
- 8) oświadczenia lub zobowiązania podmiotu** ubiegającego się o przyznanie pomocy dotyczące pomocy;
- 9) informację, czy podmiot ubiegający się o przyznanie pomocy ubiega się o wypłatę zaliczki lub wyprzedzające finansowanie, o których mowa w przepisach o finansowaniu wspólnej polityki rolnej;
- 10) Informacje o dołączonych do wniosku dokumentach potwierdzających spełnienie warunków przyznania pomocy.**
- Muszą być tożsame z wskazanymi w LSR
-> wsparte lub tworzone miejsca pracy!!!*
-

DOKUMENTY I ZAŁĄCZNIKI

Do wniosku o przyznanie pomocy/dofinansowanie dołącza się dokumenty niezbędne do ustalenia spełnienia warunków przyznania pomocy albo ich kopie, których wykaz zawiera formularz wniosku o przyznanie pomocy, oraz dokumenty niezbędne do ustalenia spełnienia kryteriów wyboru określonych w LSR albo ich kopie.

Kopie dokumentów, o których mowa, dołącza się w formie kopii potwierdzonych za zgodność z oryginałem przez **pracownika LGD**, samorządu województwa, lub podmiot, który wydał dokument, lub w formie kopii poświadczonych za zgodność z oryginałem przez notariusza lub przez występującego w sprawie pełnomocnika będącego radcą prawnym lub adwokatem.

Złożone dokumenty muszą być kompletne!

DOKUMENTY I ZAŁĄCZNIKI

Podejście do uzupełniania dokumentów jest bardzo restrykcyjne w Urzędzie i przysługuje tylko jedno uzupełnienie w ciągu **7 dni od dnia otrzymania wezwania do uzupełnień pod rygorem nie rozpatrzenia wniosku!**

Od czego zacząć? BIZNESPLAN

Istotą BP jest sformułowanie zamierzeń na bliższą lub dalszą przyszłość firmy, z oszacowaniem środków pieniężnych własnych lub obcych oraz sposobów działania, aby zrealizować założone cele.

W przypadku poddziałania 19.2 przyszłość firmy dotyczy okresu 2/3 lat od dokonania przez ARiMR płatności ostatecznej (w RiM trwałość gospodarcza min. 3 lata), w zależności od rodzaju wsparcia i podmiotu.

BP ma wymiar strategiczny:

- z jednej strony sporządza się go dla potrzeb uzyskania wsparcia,
- z drugiej zaś –jest planem operatywnym (*zawiera charakterystykę obecnej/przyszłej działalności firmy oraz przedstawia obecne/przyszłe cele marketingowe, finansowe oraz ekonomiczne firmy*).

Od czego zacząć? BIZNESPLAN

SPIS TREŚCI

- I. Informacje dotyczące podmiotu ubiegającego się o przyznanie pomocy

- II. Informacje dotyczące zasobów lub kwalifikacji posiadanych przez podmiot ubiegający się o przyznanie pomocy niezbędnych ze względu na przedmiot operacji, którą zamierza realizować
 - 2.1. Potencjał, wykształcenie i doświadczenie podmiotu ubiegającego się o przyznanie pomocy (dot. operacji w zakresie rozwijania działalności gospodarczej)
 - 2.2. Posiadane zasoby, które będą wykorzystane do prowadzonej działalności gospodarczej
 - 2.3. Stan przygotowań do podjęcia/rozwijania działalności gospodarczej i jej wykonywania

Od czego zacząć? BIZNESPLAN

SPIS TREŚCI

III. Wskazanie celów pośrednich i końcowych, w tym zakładanego ilościowego i wartościowego poziomu sprzedaży produktów lub usług

3.1. Cele pośrednie i końcowe operacji oraz motywy realizacji operacji

3.2. Zakładany ilościowy i wartościowy poziom sprzedaży produktów / usług / towarów

IV. Opis wyjściowej sytuacji ekonomicznej podmiotu ubiegającego się o przyznanie pomocy

4.1. Opis planowanej operacji – ogólne informacje o planowanej działalności gospodarczej

4.2. Analiza marketingowa

4.2.1. Oferta – charakterystyka produktu / usługi / towaru

4.2.2. Klienci

4.2.3. Rynek

4.2.4. Dystrybucja i promocja

4.2.5. Konkurencja na rynku



Od czego zacząć? BIZNESPLAN

SPIS TREŚCI

V. Analiza silnych i słabych stron działalności, jej zagrożeń i możliwości (SWOT)

5.1. Analiza SWOT

5.2. Analiza ryzyk związanych z działalnością i rozwiązań alternatywnych

VI. Planowany zakres działań niezbędnych do osiągnięcia celów pośrednich i końcowych

6.1. Etapy realizacji operacji

6.2. Źródła finansowania operacji

VII. Zakres rzeczowo-finansowy operacji

7.1. Zestawienie przewidywanych wydatków niezbędnych do realizacji operacji.

VIII. Wskazanie planowanych do utworzenia miejsc pracy.

IX. Projekcja finansowa dla operacji

9.1. Prognoza poziomu cen i wielkości sprzedaży

9.2. Rachunek zysków i strat

9.3. Zaktualizowana wartość netto

9.4. Wskaźnik rentowności sprzedaży

Umowa o przyznanie pomocy/dofinansowanie

Postanowienia wynikające z umowy dotyczą m.in:

- zapewnienia trwałości
- osiągnięcia wskaźników realizacji celu operacji w określonym terminie;
- niefinansowania kosztów kwalifikowalnych operacji z innych środków publicznych zgodnie z warunkami przyznania pomocy;
- przechowywania dokumentów związanych z przyznaną pomocą do dnia, w którym upłynie 5 lat od dnia wypłaty płatności końcowej;
- Warunków i sposobu pozyskiwania od beneficjenta danych, które jest on obowiązany udostępnić na podstawie przepisów prawa, oraz warunków i sposobu pozyskiwania przez LGD od beneficjenta danych dotyczących realizacji operacji, niezbędnych do monitorowania wskaźników określonych w LSR;
- uwzględniania wszystkich transakcji związanych z operacją w oddzielnym systemie rachunkowości albo wykorzystywania do ich identyfikacji odpowiedniego kodu rachunkowego, o których mowa w art. 66 ust. 1 lit. c ppkt rozporządzenia nr 1305/2013
- dokonywania zmian w umowie

Umowa o przyznanie pomocy/dofinansowanie

Zabezpieczeniem należytego wykonania przez beneficjenta zobowiązań określonych w umowie **jest weksel niezupełny (in blanco) wraz z deklaracją wekslową** sporządzoną na formularzu udostępnionym przez zarząd województwa.



Wniosek o płatność

Wniosek o płatność składa się w Urzędzie Marszałkowskim albo Samorządowej Jednostce Samorządu Województwa, z którym jest zawarta umowa.

Urząd Marszałkowski Województwa Dolnośląskiego

Ul. Wybrzeże J. Słowackiego 12-14

50-411

Wrocław

Do wniosku o płatność dołącza się dokumenty niezbędne do wypłaty środków finansowych z tytułu pomocy, potwierdzające spełnienie warunków wypłaty pomocy, których wykaz zawiera formularz wniosku o płatność.

DOKUMENTY I ZAŁĄCZNIKI

Wniosek o płatność

PREMIA (dotyczy PROW)

W przypadku operacji w zakresie **podejmowania działalności gospodarczej** wniosek o płatność **pierwszej transzy** pomocy beneficjent składa w terminie 3 miesięcy od dnia zawarcia umowy 80 % kwoty

wniosek o **płatność drugiej transzy** –

po spełnieniu warunków wypłaty drugiej transzy, w terminie określonym w umowie, nie później jednak niż po upływie 2 lat od dnia zawarcia umowy i nie później niż w dniu 31 grudnia 2022 r.”;

ROZWIJANIE, NGO (dotyczy PROW i RiM)

W przypadku pozostałych operacji wniosek o płatność beneficjent składa w terminie określonym w umowie, nie później jednak niż po upływie 2 (PROW) lat lub 1,5 roku (RiM) od dnia zawarcia umowy i nie później niż w dniu 31 grudnia 2022 r.

Wypłaty środków finansowych z tytułu pomocy dokonuje się niezwłocznie po pozytywnym rozpatrzeniu wniosku o płatność, w terminie:

1)30 dni od dnia złożenia wniosku o płatność pierwszej transzy ;

2)3 miesięcy od dnia złożenia wniosku o płatność – w przypadku wniosku o płatność innego niż wniosek, o którym mowa w pkt 1.

Od czego zacząć?.... czyli DEKALOG WNIOSKODAWCY 😊



1. Decyzja o aplikowaniu i środki wybór -naboru, działania i przedsięwzięcia
2. Analiza kryteriów wyboru - **SZKOLENIE**
3. **Analiza otoczenia** (popyt w branży, czy operacja będzie miała powodzenie?)-> przymiarka do biznesplanu
4. Określenie **lokalizacji operacji i statusu nieruchomości** (tytuł prawny, położenie na terenie LSR, możliwość prawna realizacji operacji)
5. Ustalenie **niezbędnej dokumentacji** (pozwolenia, decyzje, itp.)
6. **Stworzenie „listy zakupów”** w projekcie i sprawdzenie ich kwalifikowalność
7. Przeprowadzenie **badania rynku** (gromadzenie ofert jest czasochłonne)
8. Określenie potencjalnych **przychodów i kosztów** w tym innych tj. koszty bieżące, zatowarowania i kształtowania wizerunku są niekwalifikowane)

SZKOLENIE

Przygotowanie wniosku **SZKOLENIE**

Doradztwo😊





LOKALNA STRATEGIA ROZWOJU 2016-2022

PARTNERSTWO
DLA DOLINY
BARYCZY

SZKOLIMY DORADZAMY
FINANSUJEMY

WIĘCEJ informacji na:

www.nasza.barycz.pl | www.projekty.barycz.pl



Europejski Fundusz Rolny na rzecz
Rozwoju Obszarów Wiejskich



PARTNERSTWO
DLA DOLINY BARYCZY



Program
Rozwoju
Obszarów
Wiejskich
na lata 2014-2020

Biuro Stowarzyszenia "Partnerstwo dla Doliny Baryczy"

56 – 300 Milicz Pl. Ks.E. Waresiaka 7

Czynne od pn – pt w godz. 8 – 16

Doradztwo od 10 – 16 po uzgodnieniu terminu

partnertwo@nasza.barycz.pl

Tel. 71 38 30 432 lub 535 999 187



Zajrzyj na naszą stronę poświęconą projektom.

www.projekty.barycz.pl

Znajdziesz tam informację dotyczące zrealizowanych projektów, możliwości dofinansowania, zasad doradztwa a także materiały ze szkoleń!

Dziękujemy za udział w szkoleniu!

Materiał opracowany przez Stowarzyszenie „Partnerstwo dla Doliny Baryczy”
Instytucja Zarządzająca PROW 2014-2020 – Minister Rolnictwa i Rozwoju Wsi

Materiał współfinansowany ze środków Unii Europejskiej w ramach Poddziałanie 19.4 Wsparcie na rzecz kosztów bieżących i aktywizacji Programu Rozwoju Obszarów Wiejskich na lata 2014-2020.



Europejski Fundusz Rolny na rzecz
Rozwoju Obszarów Wiejskich

