

# Wdrażanie Strategii Rozwoju Lokalnego Kierowanego przez Społeczność (LSR) dla Doliny Baryczy na lata 2016 – 2022

**Wspieramy TWOJĄ przyszłość  
w Dolinie Baryczy**



**Realizacja Planu Komunikacji**  
Spotkanie informacyjne dla podmiotów  
zależnych od rybactwa  
Milicz, 07.11.2017 r.

WIĘCEJ informacji na:

[www.nasza.barycz.pl](http://www.nasza.barycz.pl) | [www.projekty.barycz.pl](http://www.projekty.barycz.pl)





PARTNERSTWO DLA DOLINY BARYCZY

LOKALNA  
STRATEGIA  
ROZWOJU  
2016-2022

SZKOLIMY

DORADZAMY

FINANSUJEMY

## Zakres spotkania, godz. 9.00 – 13.00

1. Przedstawienie przedsięwzięć w ramach LSR związanych z rozwojem gospodarstw rybackich
2. Omówienie ogólnych warunków przyznania pomocy finansowej
3. Identyfikacja potrzeb inwestycyjnych w branży rybackiej
4. Indywidualne konsultacje, godz. 13.00 – 14.00



# LOKALNA STRATEGIA ROZWOJU 2016-2022

PARTNERSTWO DLA DOLINY BARYCZY

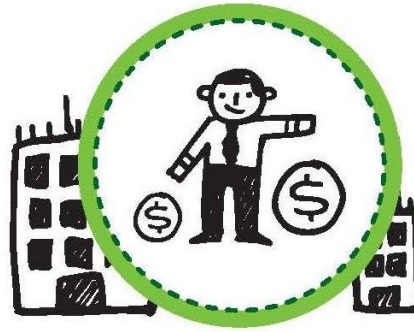
SZKOLIMY

DORADZAMY

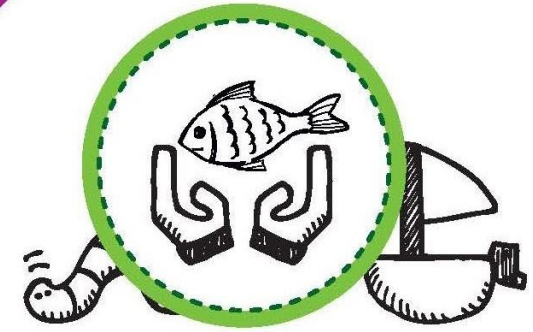
FINANSUJEMY



OSOBY FIZYCZNE - chcące założyć własną działalność  
premia 100 tys. (PROW) zł  
lub 300 tys. zł (RiM)



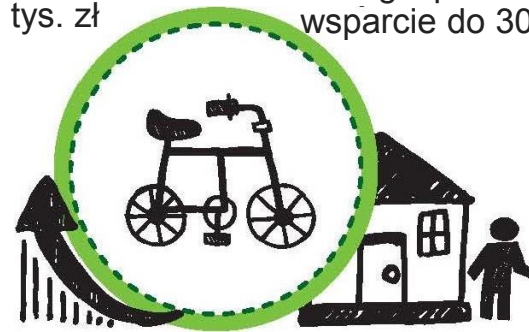
PRZEDSIĘBIORCÓW - chcących rozwijać dotychczasową działalność  
wsparcie do 300 tys. zł



RYBAKÓW - chcących rozwijać ofertę gospodarstw  
wsparcie do 300 tys. zł



LOKALNE ORGANIZACJE, LIDERZY - chcący rozwijać ofertę dla mieszkańców  
od 5-50 tys. zł (granty) do 300 tys. zł (konkursy)



PODMIOTY PUBLICZNE - chcące rozwijać ofertę  
m. in.: turystyczną, edukacyjną, kulturalną  
wsparcie ok. 300 tys. zł

# Lokalna Grupa Działania LGD



Strategia **Rozwoju Lokalnego Kierowanego przez Społeczność LSR** dla Doliny Baryczy na lata **2016 – 2022**  
**Ustawa o RLKS**



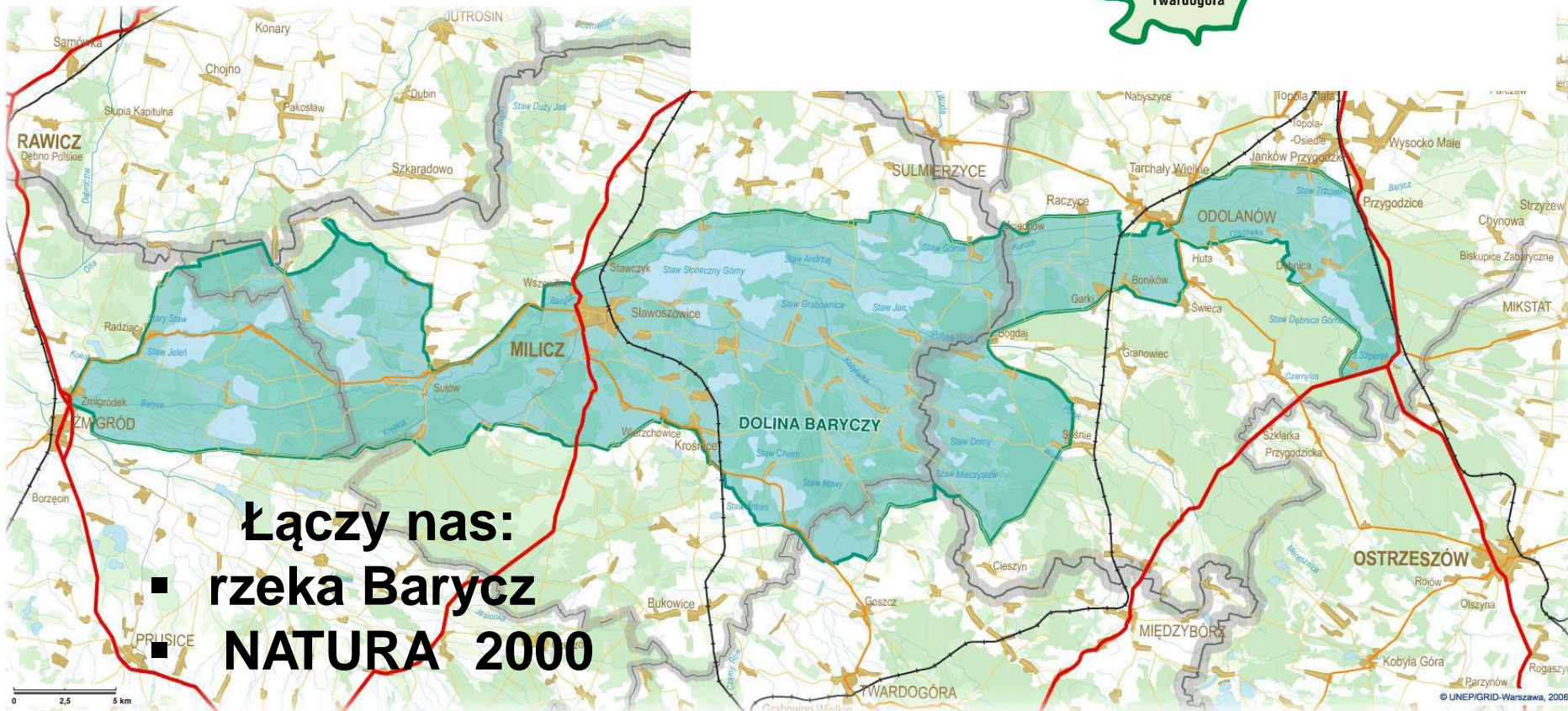
# Grupy defaworyzowane

1. Osoby długotrwale bezrobotne, zarejestrowane w urzędzie pracy ;
2. Osoby powyżej 50 roku życia;
3. Osoby młode do 25 r.ż., po zakończeniu nauki;

W szczególności osoby wymienione poniżej spełniające jednocześnie jeden z warunków 1-3:

- osoby zatrudnione w rybactwie,
- kobiety powracające na lokalny rynek pracy,
- osoby pow. 50 r.ż. zwolnione przez poprzedniego pracodawcę i poszukujące zatrudnienia

Monitorujemy grupę niepełnosprawnych, ale nie jest to grupa zdiagnozowana w LSR jako defaworyzowana



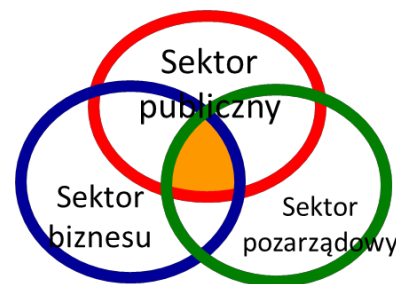
Łączy nas:

- rzeka Barycz
- NATURA 2000

# 12 lat trójsektorowej współpracy na rzecz



- 2004 r. – Inauguracja działań na rzecz współpracy przez zajmujące się ochroną przyrody organizacje spoza terenu Doliny Baryczy - Fundacja EkoRozwoju, PTPP „pro Natura” oraz skupiające lokalne samorządy **Stowarzyszenie Gmin i Powiatów Doliny Baryczy**
- 2005 r. Realizacja Pilotażowego Program LEADER + Schemat I, finansowany ze środków UE. w ramach którego wyłoniona została grupa lokalnych liderów z sektorów publicznego, gospodarczego i społecznego.
- 2006 r.- 2008r. powołanie Fundacji Doliny Baryczy - realizującej projekt „Dolina Baryczy –rozwój w harmonii z przyrodą” - Program LEADER + Schemat II, finansowany ze środków UE.
- **2008 r.** powołanie **Stowarzyszenia „PARTNERSTWO dla Doliny Baryczy”**
- Wybór Lokalna Grupy Działania **LGD** - opracowanie Lokalnej Strategii Rozwoju dla Doliny Baryczy **LSR** 2009 r. powołanie w ramach Stowarzyszenia struktur Lokalnej Grupa Rybackiej **LGR**, opracowanie Lokalnej Strategii Rozwoju Obszarów Rybackich **LSROR**  
Budżet ok. 60 mln zł
- 2010 r. **Lokalna organizacja grantowej** konkursy w ramach programu **Działaj Lokalnie**  
Budżet co roku ok 55 tys . zł
- 2012 status OPP – **1%**
- **2016 wybór LGD do realizacji LSR 2016-2022**  
Budżet ok 24 mln zł



Partnerstwo  
trójsektorowe  
(międzysektorowe)

# SKRÓTY

- **LSR**- Strategia rozwoju lokalnego kierowanego przez społeczność dla Doliny Baryczy na lata 2016-2022
- **LGD**- Lokalna Grupa Działania- organizacja wybrana do realizacji LSR
- **SW/UMWD**- Samorząd Województwa/Urząd Marszałkowski Województwa Dolnośląskiego
- **MRiRW**- Ministerstwo Rolnictwa i Rozwoju Wsi
- **MGMiŻŚ**- Ministerstwo Gospodarki Morskiej i Żeglugi Śródlądowej
- **ARiMR**- Agencja Restrukturyzacji i Modernizacji Rolnictwa
- **NGO**- organizacja pozarządowa (stowarzyszenie lub fundacja)
- **JSFP**- jednostka sektora finansów publicznych
- **PROW**- Program Rozwoju Obszarów Wiejskich na lata 2014-2020
- **PO RiM** Program Operacyjny Rybactwo i Morze na lata 2014-2020
- **WOPP**- wniosek o przyznanie pomocy (PROW)
- **WOD**- wniosek o dofinansowanie (PO RiM)
- **WOP**- wniosek o płatność
- **BP**- biznesplan
- **Wnioskodawca**- osoba ubiegająca się o przyznanie pomocy/dofinansowanie
- **Beneficjent**- osoba, której przyznano pomoc/dofinansowanie (podpisano umowę)





Program  
Rozwoju  
Obszarów  
Wiejskich  
na lata 2014-2020

## **ROZPORZĄDZENIE MINISTRA ROLNICTWA I ROZWOJU WSI**

z dnia 24 września 2015 r.

**w sprawie szczegółowych warunków i trybu przyznawania pomocy finansowej w ramach poddziałania "Wsparcie na wdrażanie operacji w ramach strategii rozwoju lokalnego kierowanego przez społeczność" objętego Programem Rozwoju Obszarów Wiejskich na lata 2014-2020**

Dz. U. z 2015 r. poz. 1570; zm.: Dz. U. z 2016 r. poz. 1390.



RYBACTWO  
I MORZE

## **ROZPORZĄDZENIE MINISTRA GOSPODARKI MORSKIEJ I ŻEGLUGI ŚRÓDLĄDOWEJ**

z dnia 6 września 2016 r.

**w sprawie szczegółowych warunków i trybu przyznawania, wypłaty i zwrotu pomocy finansowej na realizację operacji w ramach działań wsparcie przygotowawcze i realizacja lokalnych strategii rozwoju kierowanych przez społeczność, w tym koszty bieżące i aktywizacja, objętych Priorytetem 4. Zwiększenie zatrudnienia i spójności terytorialnej, zawartym w Programie Operacyjnym „Rybnictwo i Morze”**

Poz. 1435

# Budżet LSR

	Wsparcie finansowe (PLN)					
Zakres wsparcia		RPO		PO RYBY	Fundusz wiodący	Razem EFSI
	PROW [zł]	EFS	EF RR	[zł]	[zł]	[zł]
Realizacja LSR	<b>11 000 000</b>	-	-	<b>10 584 000</b>	-	21 584 000
Współpraca	220 000	-	-	216 000	-	436 000
Koszty bieżące Aktywizacja	2 850 000	-	-	-	2 850 000	2 850 000
<b>Razem</b>	<b>14 070 000</b>	-	-	<b>10 800 000</b>	2 850 000	<b>24 870 000</b>

# Budżet LSR – wsparcie miejsc pracy

- **Tworzenie, w tym PREMIE** – nowa działalność w CEIDG
- **Rozwijanie** – Istniejąca działalność (wyjątek KRUS)
- **Wspieranie** – zatrudnienie w rybactwie tylko w PO RiM

Fundusz	Zakres	Ilość	Wartość	Zakres	Ilość	Wartość	Łączna ilość	Kwota	% udział w środkach funduszu
EFROW (19.2)	nowe	21,00	1 300 000 zł	rozwijane	32,00	1 200 000 zł	<b>53,00</b>	<b>2 500 000 zł</b>	<b>22,28%</b>
EFMR				Wsparte, tworzone lub nowe przedsiębiorstwa (sektor gospodarczy)	27,00	5 400 000 zł	<b>36,00</b>	<b>7 932 836,11 zł</b>	<b>73,45%</b>
				Rozwijane lub tworzone -sektor publiczny, NGO	9,00	2 532 836,11 zł			
<b>Łącznie LSR</b>		<b>21,00</b>			<b>68,00</b>		<b>89,0</b>	<b>10 432 836,11 zł</b>	<b>47,38%</b>

Możliwe przesunięcia w ramach przedsięwzięć i realokacja kwot pozostałych z naboru 3/2017/PORiM

Cel szczegółowy	Przedsięwzięcie	Budżet ze wskazaniem źródła finansowania.
Cel ogólny 1. Rozwój gospodarczy Doliny Baryczy służący zachowaniu specyfiki obszaru i polepszeniu jakości życia.		<b>11 900 000,00 zł</b>
		6 500 000,00 zł
		5 400 000,00 zł
1.1 Rozwój gospodarczy Doliny Baryczy, służący zachowaniu specyfiki obszaru i polepszeniu jakości życia.	1.1.1 Zachowanie rybackiego potencjału obszaru.	1 600 000,00 zł
2 500 000,00 zł	1.1.2 Poprawa potencjału sprzedażowego przedsiębiorstw rybackich.	900 000,00 zł
1.2 Rozwój lokalnej przedsiębiorczości	1.2.1 Wsparcie rybackiego charakteru obszaru.	2 900 000,00 zł
9 400 000,00 zł	1.2.2 Wsparcie usług i produktów lokalnych przyczyniających się do zachowania specyfiki obszaru.	3 600 000,00 zł
	1.2.3 Wsparcie aktywności gospodarczej mieszkańców.	2 900 000,00 zł
Cel ogólny 2. Wzmocnienie rozpoznawalności i potencjału Doliny Baryczy.		<b>10 120 000,00 zł</b>
		4 720 000,00 zł
		5 400 000,00 zł
2.1 Wzrost aktywności i świadomości specyfiki obszaru wśród mieszkańców.	2.1.1 Wsparcie kompetencji i organizacji potencjału społecznego na rzecz zachowania specyfiki obszaru.	320 000,00 zł
3 370 436,18 zł	2.1.2 Tworzenie przestrzeni do podnoszenia kompetencji i organizacji atrakcyjnych form spędzania wolnego czasu.	2 264 436,18 zł
	2.1.3 Wzrost wiedzy i integracja społeczna mieszkańców poprzez wykorzystanie rybackiego dziedzictwa kulturowego.	786 000,00 zł
2.2 Rozwój kompleksowej i atrakcyjnej oferty obszaru.	2.2.1 Spójna i widoczna oferta turystyczna Doliny Baryczy.	478 000,00 zł
6 749 563,82 zł	2.2.2 Zachowanie, zwiększenie dostępności i atrakcyjności miejsc związanych ze specyfiką obszaru.	1 657 563,82 zł
	2.2.3 Infrastruktura turystyczna i rekreacyjna wzmacniająca rybacki potencjał obszaru.	4 614 000,00 zł

Cel ogólny	<b>1. Rozwój gospodarczy Doliny Baryczy, służący zachowaniu specyfiki obszaru i polepszeniu jakości życia.</b>		<b>2. Wzmocnienie rozpoznawalności i potencjału Doliny Baryczy.</b>	
Cel szczegółowy	<b>1.1 Zwiększenie konkurencyjności sektora rybackiego.</b>	<b>1.2 Rozwój lokalnej przedsiębiorczości</b>	<b>2.1 Wzrost aktywności i świadomości specyfiki obszaru wśród mieszkańców.</b>	<b>2.2 Rozwój kompleksowej i atrakcyjnej oferty obszaru.</b>
Przedsięwzięcie	<b>1.1.1 Zachowanie rybackiego potencjału obszaru.</b>	<b>1.2.1 Wsparcie rybackiego charakteru obszaru.</b>	<b>2.1.1 Wsparcie kompetencji i organizacji potencjału społecznego na rzecz zachowania specyfiki obszaru.</b>	<b>2.2.1 Spójna i widoczna oferta turystyczna Doliny Baryczy.</b>
Formy wsparcia	<i>Konkurs</i>	<i>Konkurs</i>	<i>Grant: Edukacja dla Doliny Baryczy, Projekt współpracy</i>	<i>Projekt współpracy Projekt własny (6 edycji): DBP, EDU</i>
Przedsięwzięcie	<b>1.1.2 Poprawa potencjału sprzedażowego przedsiębiorstw rybackich.</b>	<b>1.2.2 Wsparcie usług i produktów lokalnych, przyczyniających się do zachowania specyfiki obszaru.</b>	<b>2.1.2 Tworzenie przestrzeni do podnoszenia kompetencji i organizacji atrakcyjnych form spędzania wolnego czasu.</b>	<b>2.2.2 Zachowanie, zwiększenie dostępności i atrakcyjności miejsc związanych ze specyfiką obszaru.</b>
Formy wsparcia	<i>Konkurs</i>	<i>Konkurs</i>	<i>Konkurs NGO/Publiczne Grant: Działaj dla Doliny Baryczy,</i>	<i>Konkurs – turystyka (NGO/Publiczne), Projekt własny : szlaki</i>
Przedsięwzięcie		<b>1.2.3 Wsparcie aktywności gospodarczej mieszkańców.</b>	<b>2.1.3 Wzrost wiedzy i integracja społeczna mieszkańców poprzez wykorzystanie rybackiego dziedzictwa kulturowego.</b>	<b>2.2.3 Wzmocnienie rybackiego potencjału obszaru poprzez rozwój infrastruktury turystycznej i rekreacyjnej.</b>
Formy wsparcia		<i>Konkurs</i>	<i>Grant: Ryba wpływa na ... w Dolinie Baryczy Projekty własne – 6 edycji DK Projekt współpracy</i>	<i>Konkurs - turystyka (NGO/Publiczne) Projekt własny: szlaki</i>

# TRYB UDZIELENIA POMOCY/RLKS

- 19.1 Wsparcie przygotowawcze (*LGD*) *opracowanie LSR 2015* (*PROW*)
- 19.2 Wsparcie na operacje RLKS – WDRAŻANIE LSR (w ramach *PROW* i *PORiM*)
  - Operacje własne (*LGD*)
  - **Konkursy** (*osoby fizyczne, przedsiębiorcy, NGO, JST*)
  - **Projekty grantowe** (*LGD*) i granty (*LGD -> NGO, osoby fizyczne, JST*)
- 19.3 Projekty współpracy (*LGD*) (*PROW* i *PORiM*)
- 19.4 Koszty bieżące i aktywizacja (*LGD*) (*PROW*)

# Limity środków PO RiM 2014 – 2020

## Konkursy

**Działalność gospodarcza: od 50 do 85% kosztów limit 300 tys. w ramach przedsięwzięcia na jednego wnioskodawcę**

- Tworzenie miejsc pracy/ podejmowanie działalności
- Wspieranie miejsc pracy

## **Wsparcie JST, NGO:**

- Max 85 % do 300 tys.

## Granty

- Minimalna wartość kosztów do 50 tys. zł 85 %

# Limity środków PROW 2014 – 2020

## Konkursy

- Minimalna wartość **kosztów całkowitych 50 tys.**
- max. dofinansowanie **300 tys.**
- inkubator do **500 tys.**

## Działalność gospodarcza:

- **Podejmowanie- PREMIA 100 tys. zł**– 95% kosztów na ok. 106 tys.
- **Rozwijanie**
- Min. 50 % kosztów, warunkowo zwiększony limit do 70%
- min. 25 tys. Max - 300 tys. zł
- Inkubator max 500 tys. zł, limit do 70%

## Wsparcie NGO:

- Max 100% do 300 tys. zł

## Wsparcie JSFP (Jednostki sektora finansów publicznych):

- Max 63,63%, wartość kosztów kwalifikowalnych max. 420 tys. zł

## Granty

- Minimalna wartość kosztów 5 tys. zł – max 50 tys. zł
- Od 80 – 100 %

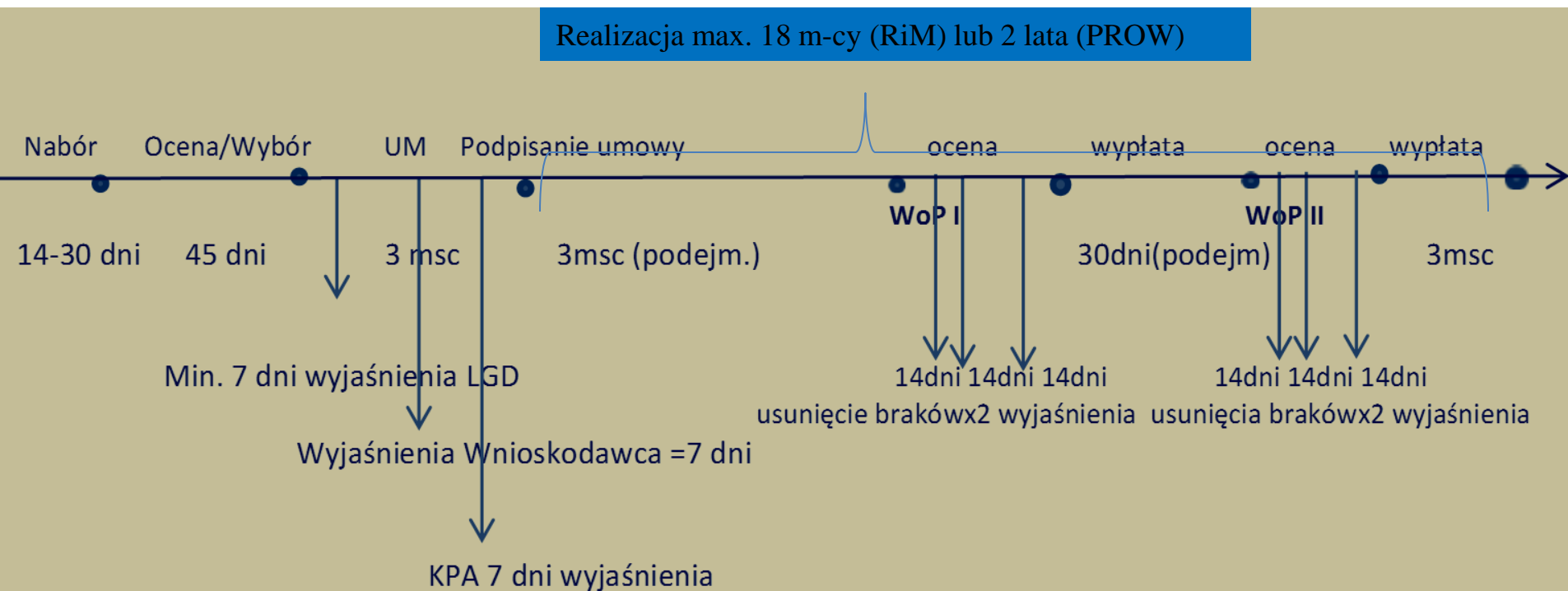


Zadanie	KTO
Opracowanie LSR (zakres, kryteria)	LGD
Ogłoszenie Konkursu	LGD – Zarząd
Szkolenia – doradztwo – opracowanie wniosku i załączników (biznesplan)	LGD – biuro
<b>Przygotowanie i złożenie wniosku o przyznanie pomocy (dofinansowanie)</b>	<b>Wnioskodawca</b>
Ocena KRYTERIA (z możliwością protestu)	LGD - biuro, <b>RADA</b> (5 osób)
Ostateczna weryfikacja wniosków	UMWD + LGD (zmiany, warunki wynikające z kryteriów i wskaźników)
Podpisanie umowy	UMWD
<b>Realizacja projektu</b> zgodnie z umową lub aneksem - cel, wskaźniki <b>do 2 lat (PROW) lub do 18 m-cy (RIM)</b>	<b>Beneficjent</b>
Szkolenia – doradztwo - rozliczenie projektu	LGD
<b>Przygotowanie i złożenie wniosku o płatność (rozliczenie) z UMWD</b>	<b>Beneficjent</b>
<b>Utrzymanie trwałości projektu</b> cel, wskaźniki	<b>Beneficjent, LGD</b> <b>UMWD</b>

# KONKURSY



# Wskazówki pomocne przy planowaniu etapów operacji.



**ZAPRASZAMY NA SZKOLENIE – BIZNESPLAN**

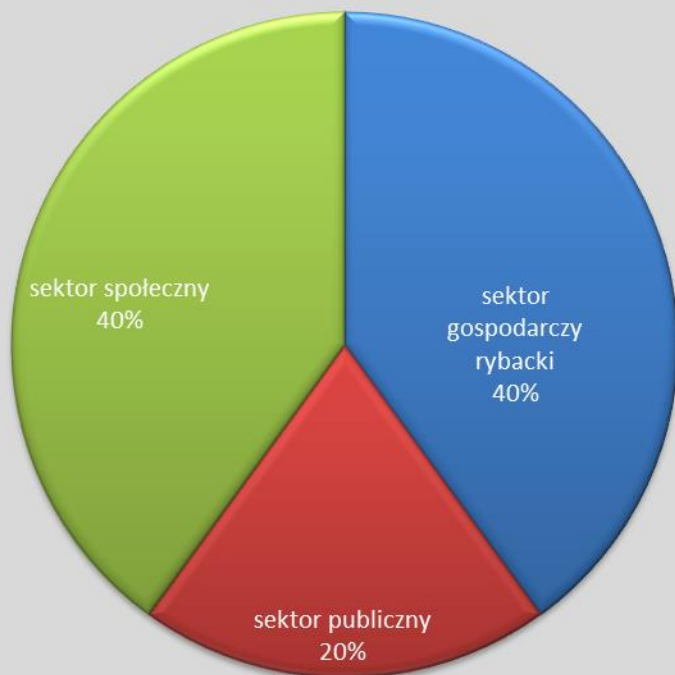


**SZKOLIMY**  
**DORADZAMY**  
**FINANSUJEMY**

# Rada Programowa LGD

## Partnerstwo dla Doliny Baryczy

Skład Rady Programowej LGD



- Sektor gospodarczy rybacki – 2 osoby
- Sektor publiczny - 1 osoba
- Sektor społeczny-2 osoby

# Ocena wniosków:

## 2 ETAPY OCENY:

### 1. Ocena zgodność z LSR obejmuje weryfikację:

- 1) czy wniosek został złożony w miejscu, terminie wskazanym w ogłoszeniu o naborze;
- 2) czy wnioskowana kwota jest zgodna z w wysokością lub mieści się w limicie wskazanym w ogłoszeniu o naborze;
- 3) czy operacja jest zgodna z Programem wg wzorów udostępnionych przez zarząd województwa lub zgodnie z Wytycznymi lub wynikający z rozporządzeń;
- 4) czy operacja jest zgodna z zakresem tematycznym określonym w ogłoszeniu o naborze;
- 5) czy operacja zakłada realizację celów głównych i szczegółowych LSR, przez osiąganie zaplanowanych w LSR wskaźników

**! Na tym etapie możliwe wezwanie do uzupełnień przez LGD (termin 7 dni, forma pisemna, jednokrotne uzupełnienia) !**

**2. Kryteria wyboru operacji. Ocena zgodności operacji z kryteriami wyboru operacji określonymi w LSR odbywa się wg kryteriów przyporządkowanych do przedsięwzięć.**

**ZAPRASZAMY NA SZKOLENIE - KRYTERIA**

# Lista rankingowa

Pomoc przysługuje **według kolejności ustalonej na podstawie liczby punktów** uzyskanych w ramach oceny **prowadzonej z zastosowaniem kryteriów wyboru** operacji określonych w LSR i wskazanych w ogłoszeniu,

W terminie **3 miesięcy** od dnia przekazania wniosku o przyznanie pomocy zarządowi województwa przez LGD, a w przypadku wniosku o przyznanie pomocy na projekt grantowy lub operację własną LGD – od dnia złożenia tego wniosku, zarząd województwa:

- 1)wzywa podmiot ubiegający się o przyznanie pomocy do zawarcia umowy – w przypadku pozytywnego rozpatrzenia wniosku o przyznanie pomocy;**
- 2)informuje podmiot ubiegający się o przyznanie pomocy o odmowie przyznania pomocy – w przypadku gdy nie są spełnione warunki przyznania pomocy.**

# Kryteria wyboru operacji

Dostępne na pod linkiem: <http://projekty.barycz.pl/lokalne-kryteria-wyboru-dla-konkursow-586>

## **BIZNES** Zgodność operacji z określonymi przez LGD kryteriami wyboru operacji:

1. Szkolenia nt. ochrony środowiska
2. Szkolenia nt. zachowania specyfiki obszaru
3. Przygotowanie wniosku
4. Rozwijanie oferty obszaru
5. Innowacyjność
6. Wkład własny
7. Wsparcie systemu Dolina Baryczy Poleca
8. Racjonalność kosztów
9. Gotowość wniosku do realizacji
10. Przeciwdziałanie zmianom klimatu w inwestycjach
11. Promocja obszaru
12. Wsparcie oferty obszaru
13. Komplementarność z realizowanymi projektami
14. Wykorzystanie lokalnych zasobów
15. Tworzenie nowych miejsc pracy
16. Defaworyzowani na rynku pracy
17. Zaspokajanie potrzeb grup defaworyzowanych na rynku pracy
18. Rozwijany zakres usług
19. **Rybackość**
20. Potencjał turystyczny obszaru
21. Przynależność do systemu Dolina Baryczy Poleca
22. Działalność rozwijana we współpracy z samorządami lokalnymi
23. Związek z obszarem
24. Realizacja zbiorowego interesu

# Kryteria wyboru operacji

Dostępne na pod linkiem: <http://projekty.barycz.pl/lokalne-kryteria-wyboru-dla-konkursow-586>

## **POMYŚL O TYM WCZEŚNIEJ!**

1. Szkolenia nt. ochrony środowiska
2. Szkolenia nt. zachowania specyfiki obszaru
3. Przygotowanie wniosku

**Uczestnictwo w szkoleniach przed lub w trakcie naboru**

4. Rozwijanie oferty obszaru

**Umieszczenie oferty bazującej na specyfice obszaru na stronie [dbpoleca.barycz.pl](http://dbpoleca.barycz.pl)**

# Kryteria wyboru operacji

Dostępne na pod linkiem: <http://projekty.barycz.pl/lokalne-kryteria-wyboru-dla-konkursow-586>

**POMYŚL O TYM WCZEŚNIEJ!**

## 7. Wsparcie systemu Dolina Baryczy Poleca

**Zakup materiałów promocyjnych obszaru ze strony sklep.barycz.pl, dokumentowanie transakcji z użytkownikami Dolina Baryczy Poleca**

## 8. Racjonalność kosztów

**Poszukiwanie ofert (min. 2) na każdy koszt w zestawieniu rzeczowo- finansowym lub kosztorys**



# Kryteria wyboru operacji

Dostępne na pod linkiem: <http://projekty.barycz.pl/lokalne-kryteria-wyboru-dla-konkursow-586>

**POMYŚL O TYM WCZEŚNIEJ!**

9. Przeciwdziałanie zmianom klimatu w inwestycjach

**Przy planowaniu budowy, modernizacji czy wyposażenia warto uwzględnić OZE**

10. Gotowość wniosku do realizacji

- **Pozwolenie na budowę**
- **Zgłoszenie prac niewymagających pozwolenia na budowę**
- **Zgłoszenie zmiany sposobu użytkowania budynku lub jego części (nawet, gdy zakres nie obejmuje prac budowlanych!)-> obecnie procedowana zmiana kryterium**

# Kryteria wyboru operacji

Dostępne na pod linkiem: <http://projekty.barycz.pl/lokalne-kryteria-wyboru-dla-konkursow-586>

## POMYŚL O TYM WCZEŚNIEJ!

11. Wykorzystanie lokalnych zasobów

**Przy planowaniu budowy, modernizacji czy wyposażenia warto uwzględnić Katalog Infrastruktury dla Doliny Baryczy ->**  
<http://nasza-barycz.pl/katalog-infrastruktury-1531>

# Lista rankingowa

**W przypadku gdy operacja nie mieści się w limicie środków** wskazanym w ogłoszeniu, wniosek o przyznanie pomocy dotyczący tej operacji podlega rozpatrzeniu dopiero wówczas, gdy okaże się, że w ramach tego limitu jest możliwe przyznanie pomocy na tę operację, o czym zarząd województwa informuje podmiot ubiegający się o przyznanie pomocy w formie pisemnej.

Termin rozpatrzenia wniosku, o którym powyżej, rozpoczyna bieg od dnia, w którym okaże się, że w ramach limitu dostępnych środków wskazanego w ogłoszeniu i jest możliwe przyznanie pomocy na operację objętą tym wnioskiem.



**OSOBY FIZYCZNE** – chcące założyć własną działalność  
premia do 100 tys. zł



**PRZEDSIĘBIORCÓW** – chcących rozwijać dotychczasową działalność  
wsparcie do 300 tys. zł



**RYBAKÓW** – chcących rozwijać ofertę gospodarstw  
wsparcie do 300 tys. zł

## Cel ogólny

1. Rozwój gospodarczy Doliny Baryczy, służący zachowaniu specyfiki obszaru i polepszeniu jakości życia.



PARTNERSTWO DLA DOLINY BARYCZY

LOKALNA  
STRATEGIA  
ROZWOJU  
2016-2022

SZKOLIMY

DORADZAMY

FINANSUJEMY

<b>Cel ogólny:</b>	<b>1. Rozwój gospodarczy Doliny Baryczy służący zachowaniu specyfiki obszaru i polepszeniu jakości życia.</b>
<b>Cel szczegółowy:</b>	<b>1.1 Zwiększenie konkurencyjności sektora rybackiego.</b>
<b>Przedsięwzięcie:</b>	<b>1.1.1.Zachowanie rybackiego potencjału obszaru.</b> <span style="float: right; color: red;">Nabór w I pol. 2018 r.</span>

Zakres operacji **konkursowych** obejmuje:

- a) wspieranie atutów środowiska wodnego na obszarach rybackich i obszarach akwakultury przez przeciwdziałanie kłusownictwu lub
- b) przywracanie lub zabezpieczanie potencjału produkcyjnego sektora rybołówstwa i akwakultury lub odtwarzanie pierwotnego stanu środowiska obszarów rybackich i obszarów akwakultury, w przypadku jego zniszczenia w wyniku zdarzeń noszących znamiona klęski żywiołowej lub szkody spowodowanej działalnością chronionych gatunków zwierząt, lub
- c) odtwarzanie pierwotnego stanu środowiska wodnego przez renaturyzację zbiorników wodnych i terenów przyległych do tych zbiorników, w przypadku jego zniszczenia w wyniku procesu eutrofizacji wód publicznych, lub
- d) ochronę obszarów będących formami ochrony przyrody przez regulowanie ruchu turystycznego na obszarach cennych przyrodniczo,
- e) podejmowanie działań na rzecz ograniczenia negatywnych skutków zmian klimatycznych, tworzenie i rozwijanie instalacji odnawialnych źródeł energii, w rozumieniu przepisów o odnawialnych źródłach energii.



Przedsięwzięcie:

### 1.1.1.Zachowanie rybackiego potencjału obszaru. C.d.

**Preferowany zakres obejmuje:** Zabezpieczenie przed szkodliwą działalnością gatunków chronionych, działalnością kłusowników, między innymi poprzez wsparcie straży rybackich, monitoring i ograniczenie dostępu do stawów w szczególności na obszarach cennych przyrodniczo.

**Grupa wsparcia:**

Osoby fizyczne, przedsiębiorcy, osoby prawne lub jednostki organizacyjne nieposiadające osobowości prawnej

**Intensywność wsparcia:** maksymalna do kwoty wynikającej z Rozporządzenia MG MiŻŚ z 06 września 2016 r.,

**Poziom dofinansowania i warunki dostępu:**

od 50% do 85% w przypadku zakresu operacji wskazanego w pkt. a-e (wyższy poziom dofinansowania zależy od tego, czy operacja zapewnia publiczny dostęp do jej wyników oraz spełnia jeden z warunków: jest w interesie zbiorowym lub ma zbiorowego beneficjenta lub ma innowacyjne właściwości w stosownych przypadkach na szczeblu lokalnym);

<b>Cel ogólny:</b>	<b>1. Rozwój gospodarczy Doliny Baryczy służący zachowaniu specyfiki obszaru i polepszeniu jakości życia.</b>
<b>Cel szczegółowy:</b>	<b>1.1 Zwiększenie konkurencyjności sektora rybackiego.</b>
<b>Przedsięwzięcie:</b>	<b>1.1.2 Poprawa potencjału sprzedażowego przedsiębiorstw rybackich .</b>

**Nabór w I pol. 2018 r.**

Zakres tożsamy z celem opisanym w par. 4 Rozporządzenia MGMiŻŚ

Zakres operacji **konkursowych** obejmuje:

- a) podnoszenie wartości produktów sektora rybołówstwa i akwakultury przez tworzenie lub rozwijanie łańcucha dostaw, obejmującego działalność związaną z produkcją, przetwarzaniem i obrotem produktami sektora rybołówstwa i akwakultury, lub
- b) wspieranie przedsiębiorczości lub innowacji młodych ludzi w łańcuchu dostaw, o którym mowa w lit. a;

**Preferowany zakres operacji obejmuje :**

Działania służące podniesieniu wartości produktów rybactwa na każdym etapie, od przygotowania ryby do sprzedaży, jej przetworzenie, transport, po magazynowanie. Sprzedaż produktów rybactwa z rodzimych gospodarstw, ich oznakowanie i promocja. Wsparcie operacji w ramach łańcucha dostaw gospodarstwo – gastronomia, w tym rozbudowa remont czy modernizacja podmiotów gastronomicznych. Przygotowanie nowych produktów lub unowocześnienie procesu produkcji i sprzedaży (przetwórstwo, wędzenie). Wsparcie operacji - związanych z hurtową lub detaliczną sprzedażą ryb - w zakresie modernizacji, wyposażenia, transportu, magazynowania, promocji i informacji na temat pochodzenia produktu.

**Grupa wsparcia:** osoby fizyczne, przedsiębiorcy, osoby prawne lub jednostki organizacyjne nieposiadające osobowości prawnej

**Intensywność wsparcia:** maksymalna do kwoty wynikającej z Rozporządzenia MG MiŻŚ z 06 września 2016 r.

**Poziom dofinansowania i warunki dostępu:** do 50% , operacja zakłada utworzenie lub utrzymanie co najmniej jednego miejsca pracy lub podjęcie działalności gospodarczej w rozumieniu przepisów o swobodzie działalności gospodarczej, i wynika to z celu realizowanej operacji.



<b>Cel ogólny:</b>	<b>1. Rozwój gospodarczy Doliny Baryczy służący zachowaniu specyfiki obszaru i polepszeniu jakości życia.</b>
<b>Cel szczegółowy:</b>	<b>1.2 Rozwój lokalnej przedsiębiorczości.</b>
<b>Przedsięwzięcie:</b>	<b>1.2.1 Wsparcie rybackiego charakteru obszaru.</b> <span style="float: right;"><b>Nabór w I pol. 2018 r.</b></span>

Zakres operacji w trybie **konkursowym** obejmuje:

- a) różnicowanie działalności lub dywersyfikację zatrudnienia osób wykonujących pracę związaną z sektorem rybołówstwa i akwakultury przez tworzenie lub utrzymanie miejsc pracy niezwiązanych z podstawową działalnością rybacką lub
- b) podejmowanie, wykonywanie lub rozwijanie działalności gospodarczej służącej rozwojowi obszarów rybackich i obszarów akwakultury, lub
- c) wspieranie uczenia się osób związanych z sektorem rybołówstwa i akwakultury oraz wymianę przez takie osoby doświadczeń i dobrych praktyk



**Preferowany zakres operacji obejmuje:**

Zakres tożsamy z celem opisanym w par. 5 Rozporządzenia MGMiŻŚ

Tworzenia lub rozwijanie oferty bazującej na rybackim potencjale obszaru (obszaru objętym LSR) w zakresie oferty turystycznej, np. powstawanie, modernizacja i promocja łowisk, zakup i udostępnienie sprzętu; modernizacja i dostosowanie obiektów wraz z zapleczem pobytowym (noclegi, gastronomia, itp.).  
 Podejmowanie lub rozwijanie działalności gospodarczej w zakresie powstawania produktów i usług lokalnych, bazujących na potencjale obszaru.  
 Podnoszenie kwalifikacji, szkolenie osób, mających zatrudnienie w rybactwie oraz planujących zakładać lub rozwijać ofertę pobytową, w szczególności w zakresie przeciwdziałania zmianom klimatu, promocji i innowacji.

**Przedsięwzięcie:** 1.2.1 Wsparcie rybackiego charakteru obszaru. C.d.

**Grupa wsparcia:** osoby fizyczne, przedsiębiorcy, osoby prawne lub jednostki organizacyjne nieposiadające osobowości prawnej

**Intensywność wsparcia:** maksymalna do kwoty wynikającej z Rozporządzenia MG MiŻŚ z 06 września 2016 r.

**Poziom dofinansowania i warunki dostępu:** do 50% , operacja zakłada utworzenie lub utrzymanie co najmniej jednego miejsca pracy lub podjęcie działalności gospodarczej w rozumieniu przepisów o swobodzie działalności gospodarczej, i wynika to z celu realizowanej operacji


# Budżet i harmonogram RiM

## cel 1

termin	ilość gospoda rs twa	wsparcie	ilość miejs c pracy	tworzenie
--------	----------------------------	----------	------------------------------	-----------

### PLANOWANA AKTUALIZACJA ALOKACJI!

1.1.1	1 600 000 zł	I-2017	4	300 000,00 zł	800 000,00 zł			
		I-2018	4	300 000,00 zł	800 000,00 zł			
1.1.2	900 000 zł	I-2017	2,5	300 000,00 zł	300 000,00 zł	1	300 000 zł	300 000 zł
		I-2018	2,5	300 000,00 zł	300 000,00 zł			
1.2.1	2 900 000 zł	I-2017	4	300 000,00 zł	800 000,00 zł	2,5	300 000 zł	600 000 zł
		I-2018	4	300 000,00 zł	800 000,00 zł	2,5	300 000 zł	700 000 zł
	<b>5 400 000,00 zł</b>		<b>21</b>		<b>3 800 000,00 zł</b>	<b>6</b>		<b>1 600 000 zł</b>

Cel ogólny:	1. Rozwój gospodarczy Doliny Baryczy służący zachowaniu specyfiki obszaru i polepszeniu jakości życia.
Cel szczegółowy:	1.2 Rozwój lokalnej przedsiębiorczości.
Przedsięwzięcie:	1.2.2 Wsparcie usług i produktów lokalnych, przyczyniających się do zachowania specyfiki obszaru.  Nabór w II pol. 2017 r.

Preferowany zakres operacji **konkursowych** obejmuje podejmowanie działalności przez rolników lub domowników w zakresie produkcji artykułów spożywczych lub produkcja napojów. Podejmowanie lub rozwijanie działalności gospodarczej w zakresie powstawania produktów i usług lokalnych, bazujących na potencjale obszaru, w tym podnoszenie kompetencji osób rozpoczynających i rozwijających działalność.

Jako lokalne produkty preferowane są m.in.: owoce, warzywa, wędliny, nabiał, wypieki oraz rękodzieło artystyczne. powstające z surowca pochodzącego z obszaru i/lub produkowane na obszarze, w szczególności w sposób tradycyjny (min. 25 lat udokumentowanego sposobu wytwarzania).

Operacje z zakresu powstania, organizacji pracy inkubatora przetwórstwa produktów spożywczych: owoce, warzywa, wędliny, wyroby garmażeryjne.


W ramach usług lokalnych preferowane będą lokalne usługi turystyczne, noclegowe, rekreacyjne, udostępniające walory obszaru, usługi edukacyjne (w zakresie edukacji regionalnej, przyrodniczej, przewodnickiej, związanej ze specyfiką obszaru),

<b>Przedsięwzięcie:</b>	<b>1.2.2 Wsparcie usług i produktów lokalnych, przyczyniających się do zachowania specyfiki obszaru. C.d.</b>
-------------------------	---

**Grupa wsparcia:** Rolnicy w zakresie produkcji artykułów spożywczych lub produkcji napojów, osoby fizyczne i firmy tworzące lub rozwijające działalność związaną z produkcją lub sprzedażą usług i produktów lokalnych. Wsparcie grup defaworyzowanych. Różnicowanie działalności, tworzenie i rozwijanie działalności gospodarczej.

**Intensywność wsparcia:** Tworzenie nowej działalności- PREMIA: w kwocie 100 tyś zł stanowiąca nie mniej niż 95% kosztów kwalifikowanych.

Rozwijanie: max 70% w tym: 50%+ 10% premii dla zatrudnienia z grupy defaworyzowanej + 10% premii dla użytkowników lub kandydatów do znaku DBP, do kwoty maksymalnej wynikającej z rozporządzenia na wdrażanie LSR w ramach PROW

<b>Cel ogólny:</b>	<b>1. Rozwój gospodarczy Doliny Baryczy służący zachowaniu specyfiki obszaru i polepszeniu jakości życia.</b>
<b>Cel szczegółowy:</b>	<b>1.2 Rozwój lokalnej przedsiębiorczości.</b>
<b>Przedsięwzięcie:</b>	<b>1.2.3 Wsparcie aktywności gospodarczej mieszkańców.</b>  <b>Nabór w II pol. 2017 r.</b>

Preferowany zakres operacji wybieranych w trybie **konkursowym** obejmuje tworzenie lub rozwijanie działalności gospodarczej, wspierającej zachowanie specyfiki, w tym skierowanej do branży turystycznej– np. sprzedaż produktów lokalnych, promocja, reklama, usługi informatyczne, pamiątkarstwo (wyroby nie będące rękodziełem artystycznym – gadżety), fotografia, rozwój działalności szkoleniowej, np. językowa, podnoszenia kompetencji zawodowych, szczególnie przedstawicieli grup defaworyzowanych.

Wspierane będą usługi dla mieszkańców, w tym okołoturystyczne: gabinet masażu, rehabilitacji, handel, w tym handel produktami lokalnymi, rozwój oferty pośrednio związanych w zakresie obsługi ruchu turystycznego, wsparcie dla rozwoju usług przewozów pasażerskich, w szczególności wewnątrz obszaru.

Ponadto wsparcie usług podnoszących jakość życia mieszkańców w zakresie np.: opieki nad dziećmi, wsparcie usług z zakresu opieki nad osobami starszymi, rozwój dostępu do specjalistycznych usług medycznych i opiekuńczych. Wsparcie usług przyczyniających się do przeciwdziałania skutkom zmiany klimatu.

Wspierane będą operacje zakładające podniesienie kwalifikacji lub przeszkolenie osób tworzących ofertę.

**Przedsięwzięcie:**

**1.2.3 Wsparcie aktywności gospodarczej mieszkańców. C.d.**

**Grupy wsparcia:** Osoby fizyczne lub firmy prowadzące działalność Grupy defaworyzowane. Tworzenie lub rozwijanie działalności gospodarczej.

**Intensywność wsparcia:** Tworzenie nowej działalności - PREMIA: w kwocie 100 tyś zł stanowiąca nie mniej niż 95% kosztów kwalifikowanych.

Rozwijanie: max 70% w tym: 50% + 15% premii dla zatrudnienia z grupy defaworyzowanej + 5% osób planujących rozwijać działalność we współpracy z samorządami lokalnymi, do kwoty maksymalnej wynikającej z rozporządzenia na wdrażanie LSR w ramach PROW

# Budżet i harmonogram PROW

## cel 1

		Nowe PREMIE			Rozwijane			
1.2.2	3 600 000,0 zł	II-2016	3	100 000,00 zł	300 000,0 zł	5	120 000,0 zł	600 000,0 zł
		II-2017	5	100 000,00 zł	500 000,0 zł	10	120 000,0 zł	1 700 000,0 zł
		INKUBATOR	2	500 000,00 zł	500 000,0 zł			
1.2.3	2 900 000,0 zł	II- 2016	5	100 000,00 zł	500 000,0 zł	5	120 000,0 zł	600 000,0 zł
		II-2017	6	100 000,00 zł	600 000,0 zł	10	120 000,0 zł	1 200 000,0 zł
	<b>6 500 000,0 zł</b>		<b>23</b>		<b>2 900 000 zł</b>	<b>30</b>		<b>3 600 000 zł</b>



# HARMONOGRAM NABORU



- **Zmiany LSR-> wniosek złożony we IX 2017**
- Wystąpienie do Samorządu Województwa z wnioskiem o uzgodnienie zmian w umowie ramowej oraz terminu naboru-> wystąpiono w IX 2017
- **Uzgodnienia z SW -> aneksowanie umowy ramowej**
- Zamieszczenie ogłoszenia o naborze min. 14 dni przed naborem
- **Nabór w II pol. 2017 (biznes w PROW, niekomercyjne w RiM/PROW)**
- Przekazanie dokumentacji z oceny I/II 2018
- **Termin dla biznesu w RiM zależy od zakończenia oceny naboru dla biznesu w PROW**

# Harmonogram szkoleń i zasady doradztwa

**Doradztwo i udział w szkoleniach jest ewidencjonowane - preferencje w ocenie**

- Szkolenie informacyjne (ok. 3 godz.),
  - Szkolenia warsztaty – biznes plan, kryteria jeśli dotyczy (ok. 5 godz.)
  - Szkolenie warsztaty – wniosek o przyznanie pomocy (dofinansowanie)/  
powierzenie grantu (ok. 5 – godz.)
  - **Harmonogram szkoleń -> <http://projekty.barycz.pl/spotkania-i-szkolenia-przed-naborami-491>**
  - Doradztwo indywidualne – po uzgodnieniu telefonicznym, dotyczące:  
**zakresu działalności, biznesplanu, wniosku o przyznanie pomocy i załączników,  
wniosku o płatność**
- ✓ Inga Demianiuk Ozga - dyrektor biura  
✓ Ewelina Chudzińska – Snażyk - specjalista ds. wdrażania LSR

[Informacje www.projekty.barycz.pl](http://www.projekty.barycz.pl)

Biuro Stowarzyszenie „Partnerstwo dla Doliny Baryczy” Milicz, pl. Ks. E. Waresieka 7  
**Tel. 71 38 30 432**

**LIMIT CZASU/WNIOSKODAWCA**

PRJEKTY

barycz.pl

# DORADZTWO I DOKUMENTY

- Strona internetowa [www.projekty.barycz.pl](http://www.projekty.barycz.pl)
- Zasady doradztwa
- Harmonogram szkoleń
- Dokumenty i akty prawne->  
<http://projekty.barycz.pl/akty-prawne-i-wzory-wnioskow-o-przyznanie-pomocy-268>
- Dokumenty pomocnicze

# Rybacktwo i Morze

- Ustawa z dnia 10 lipca 2015 r. o wspieraniu zrównoważonego rozwoju sektora rybackiego z udziałem Europejskiego Funduszu Morskiego i Rybackiego (Dz. U. poz.1358)
- Rozporządzenie **Ministra Gospodarki Morskiej i Żeglugi Śródlądowej z dnia 6 września 2016 r. w sprawie szczegółowych warunków i trybu przyznawania, wypłaty i zwrotu pomocy finansowej na realizację operacji RLKS**

www.umwd.dolnyslask.pl/obszarywiejskie/po-ryby-2014-2020/wzory-wnioskow-i-umow/

Produkt regionalny i tradycyjny

Kalendarz imprez kulinarnych Dolnego Śląska

Dziedzictwo Kulinarne Dolny Śląsk

PROW 2007-2013

PROW 2014-2020

Formularz wniosku o dofinansowanie na realizację operacji w ramach Priorytetu 4 "Zwiększenie terytorialnej", zawartego w Programie Operacyjnym "Rybacktwo i Morze" na lata 2014-2020 w zakresie lokalnych strategii rozwoju kierowanych przez społeczność z wyłączeniem projektów gran

Formularz wniosku o dofinansowanie (pobierz plik) - obowiązuje od 06.09.2017 r.

Instrukcja wypełniania wniosku o dofinansowanie (pobierz plik) - obowiązuje od 06.09.2017 r.

Biznes Plan uproszczony (pobierz plik) - obowiązuje od 06.09.2017 r.

- **OD IX 2017 nowe wzory formularzy aplikacyjnych!!!**

# Rybacktwo i Morze

- Rodzaje dokumentów:
  - ✓ wniosek o dofinansowanie,
  - ✓ biznesplan,
  - ✓ umowa o dofinansowanie,
  - ✓ wniosek o płatność
- formularz wspólny dla rybaków, przedsiębiorców, NGO i JSFP
- biznesplan obowiązkowy dla biznesu i operacji dla propagowania dobrostanu społecznego i dziedzictwa kulturowego

LINK:

<http://projekty.barycz.pl/wnioski-o-dofinansowanie-biznesplan-umowa-i-wniosek-o-platnosc-442>



Unia Europejska  
Europejski Fundusz  
Morski i Rybacki



## WNIOSEK O DOFINANSOWANIE

na operacje w zakresie działania „Realizacja lokalnych strategii rozwoju kierowanych przez społeczność” w ramach Priorytetu 4 "Zwiększenie zatrudnienia i spójności terytorialnej", objętego Programem Operacyjnym "Rybacktwo i Morze", z wyłączeniem projektów grantowych

symbol formularza

W-1\_4.2

Potwierdzenie przyjęcia przez UM  
/pieczęć i podpis/

Liczba załączników dołączonych przez : .....

## Rybnictwo i Morze

### Rodzaje beneficjenta:

- osoba fizyczna
- osoba prawna
- jednostka organizacyjna nieposiadająca osobowości prawnej
- jednostka samorządu terytorialnego
- jednostka podległa jednostce samorządu terytorialnego
- organizacja pozarządowa (cel statutowy: działalność na rzecz rozwoju sektora rybołówstwa i akwakultury)
- podmiot prawa publicznego (rozporządzenie 1303/2013)
- instytut badawczy
- uczelnia

# Rybnictwo i Morze

**Pomoc finansową przyznaje się** na realizację operacji w ramach działania realizacja lokalnych strategii rozwoju kierowanych przez społeczność, która:

- 1) jest zgodna ze strategią rozwoju lokalnego** kierowanego przez społeczność,
- 2) została wybrana przez lokalną grupę działania**, o której mowa w art. 32 ust. 2 lit. b rozporządzenia wymienionego w pkt 1, zwaną dalej „LGD”;
- 3) nie jest finansowana z udziałem innych środków publicznych**, z wyjątkiem współfinansowania tej operacji:
  - a) z dochodów jednostek samorządu terytorialnego stanowiących dochody własne lub subwencję ogólną,
  - b) z krajowych środków publicznych będących w dyspozycji ministra właściwego do spraw kultury i ochrony dziedzictwa narodowego w ramach programu „Promocja kultury polskiej za granicą – Promesa”,
  - c) z krajowych środków publicznych będących w dyspozycji ministra właściwego do spraw turystyki,
  - d) ze środków Narodowego Funduszu Ochrony Środowiska i Gospodarki Wodnej oraz Wojewódzkich Funduszy Ochrony Środowiska i Gospodarki Wodnej;
- 4) zostanie zakończona w terminie 18 miesięcy** od dnia zawarcia umowy o dofinansowanie;
- 5) spełnia warunki określone w rozporządzeniu** dla tej operacji.

## Rybnictwo i Morze

**Pomoc jest przyznawana na realizację celów zawartych w Rozporządzeniu MGMIŻŚ:**

- 1) podnoszenie wartości produktów, tworzenie miejsc pracy, zachęcanie młodych ludzi i propagowanie innowacji na wszystkich etapach łańcucha dostaw produktów w sektorze rybołówstwa i akwakultury; -> P.1.1.2
- 2) wspieranie różnicowania działalności w ramach rybołówstwa przemysłowego i poza nim, wspieranie uczenia się przez całe życie i tworzenie miejsc pracy na obszarach rybackich i obszarach akwakultury; -> P.1.2.1
- 3) wspieranie i wykorzystywanie atutów środowiska na obszarach rybackich i obszarach akwakultury, w tym operacje na rzecz łagodzenia zmiany klimatu; -> P.1.1.1
- 4) propagowanie dobrostanu społecznego i dziedzictwa kulturowego na obszarach rybackich i obszarach akwakultury, w tym dziedzictwa kulturowego rybołówstwa i akwakultury oraz morskiego dziedzictwa kulturowego; -> P.2.2.3
- 5) powierzenie społecznościom rybackim ważniejszej roli w rozwoju lokalnym oraz zarządzaniu lokalnymi zasobami rybołówstwa i działalnością morską -> P.2.1.3

**Szczegółowy zakres został określony w rozporządzeniu i wpisany w przedsięwzięcia w LSR (Cele z Rozporządzenia odpowiadają przedsięwzięciom w LSR)**



### Konkursy

**Działalność gospodarcza: od 50 do 85% kosztów limit 300 tys. w ramach przedsięwzięcia na jednego wnioskodawcę**

- Tworzenie miejsc pracy/ podejmowanie działalności
- Wspieranie istniejących miejsc pracy

### Wsparcie JST, NGO:

- Max 85 % do 300 tys.

### Granty

- Minimalna wartość kosztów do 50 tys. zł 85 %

## Rybnictwo i Morze

Pomoc ma charakter pomocy **de minimis** (limit 200 tys. euro/Beneficjent)

Podatnik prowadzący firmę nie może co do zasady uzyskać wsparcia, którego suma z trzech lat podatkowych przekraczałaby 200 000 euro (dla podmiotów z sektora drogowego transportu towarów wartość ta nie może przekroczyć 100 000 EUR). W zakres lat wchodzi w tym przypadku rok, w którym przedsiębiorca wnioskuje o przyznanie mu środków z pomocy, oraz dwa poprzednie lata podatkowe.

### **Dokumenty dot. de minimis:**

Formularz informacji przedstawianych przy ubieganiu się o pomoc de minimis – oryginał

lub

Formularz informacji przedstawianych przy ubieganiu się o pomoc de minimis przez przedsiębiorcę wykonującego usługę świadczoną w ogólnym interesie gospodarczym – oryginał

○ Oświadczenie wnioskodawcy o nie uzyskaniu pomocy de minimis – oryginał sporządzony na formularzu udostępnionym przez UM albo Zaświadczenie(a) o pomocy de minimis, jakie wnioskodawca otrzymał w roku, w którym ubiega się o pomoc oraz w okresie 2 poprzedzających go lat - kopia.

# Rybnictwo i Morze

## Forma pomocy

Refundacja z możliwością zaliczkowania:

- wnioskodawca deklaruje we wniosku o dofinansowanie
- umowa o dofinansowanie musi zawierać postanowienie o zaliczce
- wyłącznie na pokrycie kosztów kwalifikowalnych
- wypłacana jednorazowo lub w transzach
- konieczne wyodrębnienie rachunku bankowego wyłącznie do obsługi zaliczki
- płatności z zaliczki wyłącznie w formie bezgotówkowej
- zabezpieczeniem zaliczki jest weksel in blanco wraz z deklaracją wekslową
- wysokość zaliczki może obejmować:
  - ✓ 100 % kwoty pomocy, jeśli złożenie wniosku o płatność nastąpi w ciągu 3-miesięcy od otrzymania zaliczki
  - ✓ poniżej 30% kwoty pomocy, jeśli złożenie wniosku o płatność nastąpi w terminie późniejszym niż 3-miesiące od otrzymania zaliczki
- Zaliczka jest wypłacana na wyodrębniony rachunek bankowy beneficjenta przeznaczony wyłącznie do obsługi tej zaliczki.

## Rybacktwo i Morze

Aby uzyskać **poziom dofinansowania do 85%**, operacja musi zapewniać publiczny dostęp do jej wyników i spełniać jeden z poniższych warunków:

- ma być w interesie zbiorowym, lub
  - ma mieć zbiorowego beneficjenta, lub
  - ma innowacyjne właściwości, w stosownych przypadkach, na szczeblu lokalnym
- !!! Warunki tożsame z kryteriami wyboru:
- Innowacyjność
  - Realizacja zbiorowego interesu

### Okres kwalifikowalności kosztów:

-zalicza się koszty faktycznie poniesione przez beneficjenta od dnia przyznania pomocy z tytułu realizacji tej operacji lub jej części, w tym podatek od towarów i usług (VAT), jeśli nie można go odzyskać

-zalicza się również koszty związane z realizacją tej operacji lub jej części faktycznie poniesione przez beneficjenta przed dniem przyznania pomocy, lecz nie wcześniej niż od dnia 1 stycznia 2015 r.

- ✓koszty ustala się na podstawie umowy, faktury lub innego równoważnego dokumentu księgowego oraz innych dokumentów potwierdzających dokonanie zapłaty przez beneficjenta
- ✓koszty poniesione na obszarze objętym LSR

# Rybnictwo i Morze

## Do kosztów kwalifikowalnych nie zalicza się:

- 1) zakupu używanych maszyn, urządzeń lub innego sprzętu;
- 2) nabycia gruntu, budynku, budowli lub prawa do dysponowania nimi;
- 3) nakładów rzeczowych;
- 4) pracy własnej wykonywanej przez beneficjenta będącego osobą fizyczną i pracy wolontariuszy;
- 5) ogólnych realizacji tej operacji, w tym honorariów architektów i inżynierów, opłat za konsultacje i doradztwo w zakresie przygotowania przez wnioskodawcę dokumentacji niezbędnej do przyznania i rozliczenia pomocy, w tym studiów wykonalności, oraz kosztów połączeń telefonicznych, opłat za zużytą wodę, energię elektryczną i nośniki energii:
  - a) powyżej 10% wartości netto operacji,
  - b) które nie miały bezpośredniego związku z realizacją operacji,
  - c) które zostały naliczone i wykazane niezgodnie ze sposobem określonym w umowie o dofinansowanie;
- 6) związanych z umową leasingu:
  - a) w której brak jest postanowień przenoszących na beneficjenta własność rzeczy będących przedmiotem leasingu,
  - b) odsetek, opłat ubezpieczeniowych, marży finansującego i kosztów ogólnych, w tym również podatku od towarów i usług (VAT);
- 7) amortyzacji środków trwałych;
- 8) związanych z konserwacją obiektów kultu religijnego i cmentarzy
- 9) kosztów poniesionych w związku z realizacją tej operacji poza obszarem LSR (wyjątek: szkolenia, promowanie dziedzictwa kulturowego)

# Rybnactwo i Morze

## Warunek dla działań inwestycyjnych

Jeśli operacja polega na inwestycji w zakresie budowy, robót budowlanych, przebudowy i remontu obiektu budowlanego, w rozumieniu przepisów prawa budowlanego, lub zakupu narzędzi i urządzeń lub innego wyposażenia technicznego operacja:

- 1) musi przyczynić się do powstania trwałych korzyści gospodarczych (**biznesplan** – nie spowoduje utraty płynności finansowej w okresie 3 lat, licząc od roku, w którym dokonano płatności końcowej)
- 2) musi zostać zrealizowana z zapewnieniem należytych gwarancji technicznych (**pozwolenie** budowlane/zgłoszenie/pozwolenie wodnoprawne)
- 3) musi mieć zapewnioną gospodarczą trwałość (**5 lat użytkowania** obiektu oraz eksploatacji lub użytkowania narzędzi, urządzeń, wyposażenia)
- 4) nie może mieć negatywnego wpływu na środowisko oraz ochronę żywych zasobów wód (decyzja środowiskowa/ oświadczenie podmiotu, który wydaje decyzję o braku konieczności wydawania decyzji/ oświadczenie wnioskodawcy, że decyzja nie jest wymagana)

## Miejsca pracy

# Rybnactwo i Morze

Przez utworzenie miejsca pracy rozumie się zatrudnienie na podstawie umowy o pracę, spółdzielczej umowy o pracę, umowy zlecenia lub umowy o dzieło.

Warunek utworzenia miejsca pracy uznaje się za spełniony, jeśli zatrudnienie:

- bezpośrednio związane jest z realizowaną operacją,
- w wymiarze czasu co najmniej 20 godzin tygodniowo,
- **związane z wykonywaniem prac sezonowych** na podstawie stosunku pracy, zawierane na czas wykonania określonych czynności związanych z tzw. sezonowością. Minimalny czas trwania takiej umowy to 3 miesiące, ponawiany co roku, co najmniej przez 3 lata; polega na świadczeniu pracy na rzecz beneficjenta przez członków rodziny pozostających we wspólnym gospodarstwie domowym, pod warunkiem, że pomiędzy beneficjentem a członkiem rodziny zostanie zawarta pisemna umowa ), a w przypadku utrzymania miejsca pracy, umowa ta powinna być zawarta przynajmniej 12 miesięcy przed złożeniem wniosku o dofinansowanie (jeśli dotyczy),
- polega na świadczeniu pracy na rzecz Beneficjenta przez członków rodziny pozostających we wspólnym gospodarstwie domowym, pod warunkiem, że pomiędzy Beneficjentem a członkiem rodziny zostanie zawarta pisemna umowa (jeśli dotyczy),
- ogółem zwiększy się łączna liczba zatrudnionych pracowników do dnia złożenia wniosku o płatność w stosunku do liczby zatrudnienia w dniu złożenia wniosku o dofinansowanie -> bazowy stan zatrudnienia określany jest w oparciu o dokumentację ZUS

**Utworzone miejsca pracy winno mieć charakter stały, a w przypadku stanowisk sezonowych – powtarzalny.**

# Rybnactwo i Morze

## Miejsca pracy

• Jako utrzymanie miejsca pracy należy rozumieć dotychczas zatrudnioną osobę, której miejsce pracy było zagrożone i prawdopodobnie byłoby utracone bez pomocy finansowej w ramach Priorytetu 4 "Zwiększenie zatrudnienia i spójności terytorialnej", zawartego w Programie Operacyjnym "Rybnactwo i Morze".

• Odnosimy się w Opisie operacji i Biznesplanie

• Do zatrudnienia **nie należy wliczać pracowników** przebywających na urlopie:

- bezpłatnym,

- bezpłatnym udzielonym pracownikom powołanym do pełnienia określonych funkcji z wyboru,

oraz

- stażystów,

- osób zatrudnionych w celu przygotowania zawodowego,

- osób skazanych zatrudnionych na podstawie skierowania do pracy wydanego przez dyrektora zakładu karnego.

Jeśli wykazujemy **członka rodziny z umową o pracę na czas wykonania określonych czynności związanych z tzw. sezonowością**, to jego zatrudnienie musi istnieć **od co najmniej 12 miesięcy przed złożeniem wniosku o dofinansowanie**



# Rybacktwo i Morze


## Miejsca pracy

Monitorowanie na poziomie całego programu realizacji wskaźników odnoszących się do Wskaźnika liczba utworzonych miejsc pracy lub utrzymanych miejsc pracy, odnosi się do miejsc pracy utworzonych w związku z realizacją operacji objętej wnioskiem o dofinansowanie, podanych w przeliczeniu na **ekwiwalenty pełnego wymiaru czasu pracy (EPC)**. Jeden EPC oznacza jeden osobo-rok.

Ekwiwalent pełnego czasu pracy (EPC) to jednostka przeliczeniowa stosowana do określenia liczby osób w sposób umożliwiający **dokonywanie porównań niezależnie od liczby przepracowanych przez nich godzin w tygodniu.**

**Wnioskodawca sam ustala normę czasu pracy na danym stanowisku pracy i odnosi ją do EPC.**

### INSTRUKCJA WYPEŁNIANIA WNIOSKU O DOFINANSOWANIE

 na operacje w zakresie działania „Realizacja lokalnych strategii rozwoju kierowanego przez społeczność” w ramach Priorytetu 4 „Zwiększenie zatrudnienia i spójności terytorialnej”, objętego Programem Operacyjnym „Rybacktwo i Morze”, z wyłączeniem projektów grantowych

# Rybacktwo i Morze

Identyfikacja dotychczas istniejącego(ych) miejsc(a) pracy może być na podstawie takich dokumentów jak, m.in.:

- umowy o pracę wraz z zakresem czynności,
- deklaracja rozliczeniowa ZUS DRA (wraz z ZUS RCA (RCX), ZUS RSA, ZUS RZA,
- lista(y) płac z wyszczególnieniem składników wynagrodzenia, kwot pobranych z tytułu opłaconych składek na ubezpieczenie społeczne i zdrowotne, składek na Fundusz Pracy i Fundusz Gwarantowanych Świadczeń Pracowniczych oraz zaliczek na podatek dochodowy od osób fizycznych,
- inne dokumenty identyfikujące miejsce pracy i niewyszczególnione powyżej.

**Wykazane miejsca pracy należy utrzymać przez min. 3 lata od daty rozliczenia operacji.**

## **Realizacja operacji na terenie objętym LSR:**

Spełnienie warunku weryfikowane będzie na podstawie zapisów we wniosku o dofinansowanie:

**Pole 7. Miejsce realizacji operacji [POLE OBOWIĄZKOWE]**

Należy wskazać dokładny adres, pod którym operacja będzie realizowana.

**Organizacja pozarządowa w celach statutowych powinna mieć zapis: działalność na rzecz rozwoju sektora rybołówstwa i akwakultury**

# Rybacktwo i Morze

## **Nr ewidencyjny producenta**

- obowiązkowy dla wszystkich wnioskodawców
- nadawany przez powiatowy oddział ARiMR w ciągu 7 dni (nieodpłatnie)
- wpisywany we wniosku o dofinansowanie
- do wniosku o dofinansowanie należy załączyć decyzję lub przynajmniej wniosek o nadanie numeru
- jeśli wnioskodawca posiada ten nr, należy zadbać o aktualizację danych osiadacza nr

## **Badanie rynku**

- **w instrukcji do WOD** obowiązkowe dla dóbr niestandardowych
- w praktyce Wnioskodawca powinien posiadać po dwie oferty lub kosztorys inwestorski lub uzasadnić brak możliwości zdobycia kontroferty na daną pozycję z Zestawienia rzeczowo- finansowego -> **sprawniejsza weryfikacja wniosku**
- **LGD premiuje w lokalnych kryteriach operacje z badaniem rynku dla wszystkich kosztów**

## Rybnictwo i Morze

**Brak negatywnego wpływu na środowisko oraz ochronę żywych zasobów wód -> wnioskodawca dołącza do wniosku o dofinansowanie:**

- 1) ostateczną decyzję o środowiskowych uwarunkowaniach- oryginał lub kopię, lub
- 2) postanowienie organu właściwego do wydania decyzji o środowiskowych uwarunkowaniach, o nie stwierdzeniu potrzeby przeprowadzenia oceny oddziaływania przedsięwzięcia na środowisko (wydane w toku postępowania o wydanie decyzji o środowiskowych uwarunkowaniach)- oryginał lub kopię.

W przypadku gdy planowana operacja nie wymaga uzyskania decyzji o środowiskowych uwarunkowaniach, wnioskodawca składa wraz z wnioskiem o dofinansowanie oświadczenie, że wydanie decyzji o środowiskowych uwarunkowaniach w przypadku konkretnej operacji nie jest wymagane.

**Nabory konkursowe:**

**Wsparcie i tworzenie miejsc pracy: I pol. 2018 r.**

# Wniosek o przyznanie pomocy/dofinansowanie

zawiera dane niezbędne do jej przyznania, w szczególności:

**1) numer identyfikacyjny** nadany podmiotowi ubiegającemu się o przyznanie pomocy albo numer identyfikacyjny:

a) jego współmałżonka, jeżeli wyraził zgodę na nadanie mu tego numeru – w przypadku osoby fizycznej,

b) spółki cywilnej, której jest współnikiem – w przypadku wspólnika spółki cywilnej;

Dziennik Ustaw – 8 – Poz. 1570

**2) imię, nazwisko, miejsce zamieszkania i adres albo nazwę,** siedzibę i adres podmiotu ubiegającego się o przyznanie pomocy;

**3) adres,** pod którym podmiot ubiegający się o przyznanie pomocy będący osobą fizyczną wykonuje działalność gospodarczą, wpisany do Centralnej Ewidencji i Informacji o Działalności Gospodarczej – w przypadku gdy o pomoc ubiega się taka osoba;

**4) siedzibę oddziału podmiotu** ubiegającego się o przyznanie pomocy będącego osobą prawną albo jednostką organizacyjną nieposiadającą osobowości prawnej, której ustawa przyznaje zdolność prawną – w przypadku gdy o pomoc ubiega się taka osoba albo taka jednostka, jeżeli utworzyła oddział;

# Wniosek o przyznanie pomocy/dofinansowanie c.d

- 5) opis planowanej operacji**, w tym wskazanie:
- a) celu operacji,
  - b) celów ogólnych i szczegółowych LSR, których osiągnięciu będzie służyć realizacja operacji,
  - c) wartości wskaźników, których osiągnięcie jest zakładane w wyniku realizacji operacji,
  - d) zakresu, w jakim będzie realizowana operacja,
  - e) terminu i miejsca realizacji operacji;
- 6) plan finansowy operacji** wraz z wnioskowaną kwotą pomocy w złotych, zaokrągloną w dół do pełnych złotych;
- 7) zestawienie rzeczowo-finansowe** operacji-w przypadku operacji w zakresie innym niż podejmowanie działalności.
- 8) oświadczenia lub zobowiązania podmiotu** ubiegającego się o przyznanie pomocy dotyczące pomocy;
- 9) informację, czy podmiot ubiegający się o przyznanie pomocy ubiega się o wypłatę zaliczki lub wyprzedzające finansowanie, o których mowa w przepisach o finansowaniu wspólnej polityki rolnej;
- 10) Informacje o dołączonych do wniosku dokumentach potwierdzających spełnienie warunków przyznania pomocy.**
- Muszą być tożsame z wskazanymi w LSR  
-> wsparte lub tworzone miejsca pracy!!!*
-

## DOKUMENTY I ZAŁĄCZNIKI

Do wniosku o przyznanie pomocy/dofinansowanie dołącza się dokumenty niezbędne do ustalenia spełnienia warunków przyznania pomocy albo ich kopie, których wykaz zawiera formularz wniosku o przyznanie pomocy, oraz dokumenty niezbędne do ustalenia spełnienia kryteriów wyboru określonych w LSR albo ich kopie.

Kopie dokumentów, o których mowa, dołącza się w formie kopii potwierdzonych za zgodność z oryginałem przez **pracownika LGD**, samorządu województwa, lub podmiot, który wydał dokument, lub w formie kopii poświadczonych za zgodność z oryginałem przez notariusza lub przez występującego w sprawie pełnomocnika będącego radcą prawnym lub adwokatem.

**Złożone dokumenty muszą być kompletne!**

## DOKUMENTY I ZAŁĄCZNIKI

Podejście do uzupełniania dokumentów jest bardzo restrykcyjne w Urzędzie i przysługuje tylko jedno uzupełnienie w ciągu **7 dni od dnia otrzymania wezwania do uzupełnień pod rygorem nie rozpatrzenia wniosku!**



## Od czego zacząć? BIZNESPLAN

Istotą BP jest sformułowanie zamierzeń na bliższą lub dalszą przyszłość firmy, z oszacowaniem środków pieniężnych własnych lub obcych oraz sposobów działania, aby zrealizować założone cele.

**W przypadku poddziałania 19.2 przyszłość firmy dotyczy okresu 2/3 lat od dokonania przez ARiMR płatności ostatecznej (w RiM trwałość gospodarcza min. 3 lata), w zależności od rodzaju wsparcia i podmiotu.**

### **BP ma wymiar strategiczny:**

- z jednej strony sporządza się go dla potrzeb uzyskania wsparcia,
- z drugiej zaś –jest planem operatywnym (*zawiera charakterystykę obecnej/przyszłej działalności firmy oraz przedstawia obecne/przyszłe cele marketingowe, finansowe oraz ekonomiczne firmy*).

# Od czego zacząć? BIZNESPLAN

## SPIS TREŚCI

- I. Informacje dotyczące podmiotu ubiegającego się o przyznanie pomocy
  
- II. Informacje dotyczące zasobów lub kwalifikacji posiadanych przez podmiot ubiegający się o przyznanie pomocy niezbędnych ze względu na przedmiot operacji, którą zamierza realizować
  - 2.1. Potencjał, wykształcenie i doświadczenie podmiotu ubiegającego się o przyznanie pomocy (dot. operacji w zakresie rozwijania działalności gospodarczej)
  - 2.2. Posiadane zasoby, które będą wykorzystane do prowadzonej działalności gospodarczej
  - 2.3. Stan przygotowań do podjęcia/rozwijania działalności gospodarczej i jej wykonywania

# Od czego zacząć? BIZNESPLAN

## SPIS TREŚCI

III. Wskazanie celów pośrednich i końcowych, w tym zakładanego ilościowego i wartościowego poziomu sprzedaży produktów lub usług

3.1. Cele pośrednie i końcowe operacji oraz motywy realizacji operacji

3.2. Zakładany ilościowy i wartościowy poziom sprzedaży produktów / usług / towarów

IV. Opis wyjściowej sytuacji ekonomicznej podmiotu ubiegającego się o przyznanie pomocy

4.1. Opis planowanej operacji – ogólne informacje o planowanej działalności gospodarczej

4.2. Analiza marketingowa

4.2.1. Oferta – charakterystyka produktu / usługi / towaru

4.2.2. Klienci

4.2.3. Rynek

4.2.4. Dystrybucja i promocja

4.2.5. Konkurencja na rynku



# Od czego zacząć? BIZNESPLAN

## SPIS TREŚCI

V. Analiza silnych i słabych stron działalności, jej zagrożeń i możliwości (SWOT)

5.1. Analiza SWOT

5.2. Analiza ryzyk związanych z działalnością i rozwiązań alternatywnych

VI. Planowany zakres działań niezbędnych do osiągnięcia celów pośrednich i końcowych

6.1. Etapy realizacji operacji

6.2. Źródła finansowania operacji

VII. Zakres rzeczowo-finansowy operacji

7.1. Zestawienie przewidywanych wydatków niezbędnych do realizacji operacji.

VIII. Wskazanie planowanych do utworzenia miejsc pracy.

IX. Projekcja finansowa dla operacji

9.1. Prognoza poziomu cen i wielkości sprzedaży

9.2. Rachunek zysków i strat

9.3. Zaktualizowana wartość netto

9.4. Wskaźnik rentowności sprzedaży

## Umowa o przyznanie pomocy/dofinansowanie

### **Postanowienia wynikające z umowy dotyczą m.in:**

- zapewnienia trwałości
- osiągnięcia wskaźników realizacji celu operacji w określonym terminie;
- niefinansowania kosztów kwalifikowalnych operacji z innych środków publicznych zgodnie z warunkami przyznania pomocy;
- przechowywania dokumentów związanych z przyznaną pomocą do dnia, w którym upłynie 5 lat od dnia wypłaty płatności końcowej;
- Warunków i sposobu pozyskiwania od beneficjenta danych, które jest on obowiązany udostępnić na podstawie przepisów prawa, oraz warunków i sposobu pozyskiwania przez LGD od beneficjenta danych dotyczących realizacji operacji, niezbędnych do monitorowania wskaźników określonych w LSR;
- uwzględniania wszystkich transakcji związanych z operacją w oddzielnym systemie rachunkowości albo wykorzystywania do ich identyfikacji odpowiedniego kodu rachunkowego, o których mowa w art. 66 ust. 1 lit. c ppkt rozporządzenia nr 1305/2013
- dokonywania zmian w umowie

## Umowa o przyznanie pomocy/dofinansowanie

Zabezpieczeniem należytego wykonania przez beneficjenta zobowiązań określonych w umowie **jest weksel niezupełny (in blanco) wraz z deklaracją wekslową** sporządzoną na formularzu udostępnionym przez zarząd województwa.



## **Wniosek o płatność**

Wniosek o płatność składa się w Urzędzie Marszałkowskim albo Samorządowej Jednostce Samorządu Województwa, z którym jest zawarta umowa.

**Urząd Marszałkowski Województwa Dolnośląskiego**

**Ul. Wybrzeże J. Słowackiego 12-14**

**50-411**

**Wrocław**

Do wniosku o płatność dołącza się dokumenty niezbędne do wypłaty środków finansowych z tytułu pomocy, potwierdzające spełnienie warunków wypłaty pomocy, których wykaz zawiera formularz wniosku o płatność.

## DOKUMENTY I ZAŁĄCZNIKI

Wniosek o płatność

**Wniosek o płatność beneficjent składa w terminie określonym w umowie, nie później jednak niż po upływie 1,5 roku (RiM) od dnia zawarcia umowy i nie później niż w dniu 31 grudnia 2022 r.**

**Wypłaty środków finansowych** z tytułu pomocy dokonuje się niezwłocznie po pozytywnym rozpatrzeniu wniosku o płatność, w terminie:

**1)30 dni** od dnia złożenia wniosku o płatność pierwszej transzy ;

**2)3 miesięcy** od dnia złożenia wniosku o płatność – w przypadku wniosku o płatność innego niż wniosek, o którym mowa w pkt 1.



# Od czego zacząć?.... czyli DEKALOG WNIOSKODAWCY 😊



1. Decyzja o aplikowaniu i środki wybór -naboru, działania i przedsięwzięcia
2. Analiza kryteriów wyboru - **SZKOLENIE**
3. **Analiza otoczenia** (popyt w branży, czy operacja będzie miała powodzenie?)-> przymiarka do biznesplanu
4. Określenie **lokalizacji operacji i statusu nieruchomości** (tytuł prawny, położenie na terenie LSR, możliwość prawna realizacji operacji)
5. Ustalenie **niezbędnej dokumentacji** (pozwolenia, decyzje, itp.)
6. **Stworzenie „listy zakupów”** w projekcie i sprawdzenie ich kwalifikowalność
7. Przeprowadzenie **badania rynku** (gromadzenie ofert jest czasochłonne)
8. Określenie potencjalnych **przychodów i kosztów** w tym innych tj. koszty bieżące, zatowarowania i kształtowania wizerunku są niekwalifikowane)

## SZKOLENIE

Przygotowanie wniosku **SZKOLENIE**

Doradztwo😊





# LOKALNA STRATEGIA ROZWOJU 2016-2022

PARTNERSTWO  
DLA DOLINY  
BARYCZY

SZKOLIMY DORADZAMY  
FINANSUJEMY

WIĘCEJ informacji na:

[www.nasza.barycz.pl](http://www.nasza.barycz.pl) | [www.projekty.barycz.pl](http://www.projekty.barycz.pl)



Europejski Fundusz Rolny na rzecz  
Rozwoju Obszarów Wiejskich



DOLINA BARYCZY



PARTNERSTWO  
DLA DOLINY BARYCZY



Program  
Rozwoju  
Obszarów  
Wiejskich  
na lata 2014-2020

## Biuro Stowarzyszenia "Partnerstwo dla Doliny Baryczy"

56 – 300 Milicz Pl. Ks.E. Waresiaka 7

Czynne od pn – pt w godz. 8 – 16

Doradztwo od 10 – 16 po uzgodnieniu terminu

[partnertwo@nasza.barycz.pl](mailto:partnertwo@nasza.barycz.pl)

Tel. 71 38 30 432 lub 535 999 187



Zajrzyj na naszą stronę poświęconą projektom.

[www.projekty.barycz.pl](http://www.projekty.barycz.pl)

Znajdziesz tam informację dotyczące zrealizowanych projektów, możliwości dofinansowania, zasad doradztwa a także materiały ze szkoleń!

**Dziękujemy za udział w szkoleniu!**

Materiał opracowany przez Stowarzyszenie „Partnerstwo dla Doliny Baryczy”  
Instytucja Zarządzająca PROW 2014-2020 – Minister Rolnictwa i Rozwoju Wsi

Materiał współfinansowany ze środków Unii Europejskiej w ramach Poddziałanie 19.4 Wsparcie na rzecz kosztów bieżących i aktywizacji  
Programu Rozwoju Obszarów Wiejskich na lata 2014-2020.



Europejski Fundusz Rolny na rzecz  
Rozwoju Obszarów Wiejskich

