

Wdrażanie Strategii Rozwoju Lokalnego Kierowanego przez Społeczność (LSR) dla Doliny Baryczy na lata 2016 – 2022

**Wspieramy TWOJĄ przyszłość
w Dolinie Baryczy**



Realizacja Planu Komunikacji
Szkolenie z ze specyfiki obszaru i ochrony
środowiska (kryteria wyboru operacji)
Milicz, 23.05.2019 r.

WIĘCEJ informacji na:

www.nasza.barycz.pl | www.projekty.barycz.pl



PARTNERSTWO
DLA DOLINY BARYCZY



Europejski Fundusz Rolny na rzecz Rozwoju Obszarów Wiejskich: Europa inwestująca w obszary wiejskie

Lokalna Grupa Działania LGD



Strategia **Rozwoju**
Lokalnego Kierowanego
przez Społeczność LSR
dla Doliny Baryczy na lata
2016 – 2022
Ustawa o RLKS



URZĄD MARSZAŁKOWSKI WOJEWÓDZTWA DOLNOŚLĄSKIEGO



Grupy defaworyzowane

1. Osoby bezrobotne, zarejestrowane w urzędzie pracy;
2. Osoby powyżej 50 roku życia;
3. Osoby młode do 25 r.ż.;
4. Osoby niepełnosprawne.

UWAGA! W kryteriach wyboru w przypadku **osób bezrobotnych** preferowane będą osoby długotrwale bezrobotne. Ponadto **osoby niepełnosprawne**, w związku z tym, że nie zostały wskazane jako osoby defaworyzowane na etapie tworzenia LSR, nie będą preferowane w kryteriach wyboru operacji

Cel ogólny	1. Rozwój gospodarczy Doliny Baryczy, służący zachowaniu specyfiki obszaru i polepszeniu jakości życia.		2. Wzmocnienie rozpoznawalności i potencjału Doliny Baryczy.	
Cel szczegółowy	1.1 Zwiększenie konkurencyjności sektora rybackiego.	1.2 Rozwój lokalnej przedsiębiorczości	2.1 Wzrost aktywności i świadomości specyfiki obszaru wśród mieszkańców.	2.2 Rozwój kompleksowej i atrakcyjnej oferty obszaru.
Przedsięwzięcie	1.1.1 Zachowanie rybackiego potencjału obszaru.	1.2.1 Wsparcie rybackiego charakteru obszaru.	2.1.1 Wsparcie kompetencji i organizacji potencjału społecznego na rzecz zachowania specyfiki obszaru.	2.2.1 Spójna i widoczna oferta turystyczna Doliny Baryczy.
Formy wsparcia	<i>Konkurs</i>	<i>Konkurs</i>	<i>Grant: Edukacja dla Doliny Baryczy, Projekt współpracy</i>	<i>Projekt współpracy Projekt własny (6 edycji): DBP, EDU</i>
Przedsięwzięcie	1.1.2 Poprawa potencjału sprzedażowego przedsiębiorstw rybackich.	1.2.2 Wsparcie usług i produktów lokalnych, przyczyniających się do zachowania specyfiki obszaru.	2.1.2 Tworzenie przestrzeni do podnoszenia kompetencji i organizacji atrakcyjnych form spędzania wolnego czasu.	2.2.2 Zachowanie, zwiększenie dostępności i atrakcyjności miejsc związanych ze specyfiką obszaru.
Formy wsparcia	<i>Konkurs</i>	<i>Konkurs</i>	<i>Grant: Działaj dla Doliny Baryczy,</i>	<i>Projekt własny : szlaki</i>
Przedsięwzięcie		1.2.3 Wsparcie aktywności gospodarczej mieszkańców.	2.1.3 Wzrost wiedzy i integracja społeczna mieszkańców poprzez wykorzystanie rybackiego dziedzictwa kulturowego.	2.2.3 Wzmocnienie rybackiego potencjału obszaru poprzez rozwój infrastruktury turystycznej i rekreacyjnej.
Formy wsparcia		<i>Konkurs</i>	<i>Grant: Ryba wpływa na ... w Dolinie Baryczy Projekty własne – 6 edycji DK Projekt współpracy</i>	<i>Projekt własny: szlaki</i>

Limity środków PO RiM 2014 – 2020

Konkursy

Poziom dofinansowania od 50 do 85% kosztów kwalifikowalnych, do **300 tys.** w ramach przedsięwzięcia na jednego wnioskodawcę, **a gdy jest uprawniony do rybactwa, prowadzi obrót produktami rybactwa lub ich przetwórstwo limit wynosi do 400 tys. zł** (tylko w łańcuchu dostaw- P.1.1.2 i ofercie turystycznej- P.1.2.1)

- Utworzenie (wskaźnik punktowane) lub utrzymanie (wskaźnik – niepunktowany) min. jednego miejsca pracy
 - Podejmowanie działalności gospodarczej (wskaźnik – niepunktowany, za wyjątkiem grupy defaworyzowanej)
 - Podejmowanie działalności jako uprawniony do rybactwa (w łańcuchu dostaw-P 1.1.2, wskaźnik – niepunktowany, za wyjątkiem grupy defaworyzowanej)
- Granty**
- Max. do 50 tys. zł, max. poziom dofinansowani 85 %

Limity środków PROW 2014 – 2020

Konkursy

- Minimalna wartość **kosztów całkowitych 50 tys.**
- max. dofinansowanie **300 tys.**
- inkubator do **500 tys.**

Działalność gospodarcza:

- ~~Podejmowanie- PREMIA 100 tys. zł - 95% kosztów na ok. 106 tys.~~

•Rozwijanie

- Min. 50 % kosztów, warunkowo zwiększony limit do 70%
- Max - 300 tys. zł pomocy

Pomoc pow. 25 tys. zł, jeśli operacja zakłada:

- a) utworzenie co najmniej jednego miejsca pracy w przeliczeniu na pełne etaty średnioroczne i jest to uzasadnione zakresem realizacji operacji, a osoba, dla której zostanie utworzone to miejsce pracy, zostanie zatrudniona na podstawie umowy o pracę lub spółdzielczej umowy o pracę,
- b) utrzymanie miejsc pracy, w tym miejsc pracy, które zostaną utworzone w ramach realizacji operacji, do dnia, w którym upłyną 3 lata od dnia wypłaty płatności końcowej



OSOBY FIZYCZNE – chcące założyć własną działalność
premia do 100 tys. zł



PRZEDSIĘBIORCÓW – chcących rozwijać dotychczasową działalność
wsparcie do 300 tys. zł



RYBAKÓW – chcących rozwijać ofertę gospodarstw
wsparcie do 300 tys. zł

Cel ogólny

1. Rozwój gospodarczy Doliny Baryczy, służący zachowaniu specyfiki obszaru i polepszeniu jakości życia.



PARTNERSTWO DLA DOLINY BARYCZY

LOKALNA
STRATEGIA
ROZWOJU
2016-2022

SZKOLIMY

DORADZAMY

FINANSUJEMY

Cel ogólny:	1. Rozwój gospodarczy Doliny Baryczy służący zachowaniu specyfiki obszaru i polepszeniu jakości życia.
Cel szczegółowy:	1.1 Zwiększenie konkurencyjności sektora rybackiego.
Przedsięwzięcie:	1.1.1.Zachowanie rybackiego potencjału obszaru.

Zakres operacji **konkursowych** obejmuje:

- a) wspieranie atutów środowiska wodnego na obszarach rybackich i obszarach akwakultury przez przeciwdziałanie kłusownictwu lub
- b) przywracanie lub zabezpieczanie potencjału produkcyjnego sektora rybołówstwa i akwakultury lub odtwarzanie pierwotnego stanu środowiska obszarów rybackich i obszarów akwakultury, w przypadku jego zniszczenia w wyniku zdarzeń noszących znamiona klęski żywiołowej lub szkody spowodowanej działalnością chronionych gatunków zwierząt, lub
- c) odtwarzanie pierwotnego stanu środowiska wodnego przez renaturyzację zbiorników wodnych i terenów przyległych do tych zbiorników, w przypadku jego zniszczenia w wyniku procesu eutrofizacji wód publicznych, lub
- d) ochronę obszarów będących formami ochrony przyrody przez regulowanie ruchu turystycznego na obszarach cennych przyrodniczo,
- e) podejmowanie działań na rzecz ograniczenia negatywnych skutków zmian klimatycznych, tworzenie i rozwijanie instalacji odnawialnych źródeł energii, w rozumieniu przepisów o odnawialnych źródłach energii.



Przedsięwzięcie:

1.1.1. Zachowanie rybackiego potencjału obszaru. C.d.

Preferowany zakres obejmuje: Zabezpieczenie przed szkodliwą działalnością gatunków chronionych, działalnością kłusowników, między innymi poprzez wsparcie straży rybackich, monitoring i ograniczenie dostępu do stawów w szczególności na obszarach cennych przyrodniczo.

Grupa wsparcia:

Osoby fizyczne, przedsiębiorcy, osoby prawne lub jednostki organizacyjne nieposiadające osobowości prawnej

Intensywność wsparcia: maksymalna do kwoty wynikającej z Rozporządzenia MG MiŻŚ z 06 września 2016 r.,

Poziom dofinansowania i warunki dostępu:

od 50% do 85% w przypadku zakresu operacji wskazanego w pkt. a-e (wyższy poziom dofinansowania zależy od tego, czy operacja zapewnia publiczny dostęp do jej wyników oraz spełnia jeden z warunków: jest w interesie zbiorowym lub ma zbiorowego beneficjenta lub ma innowacyjne właściwości w stosownych przypadkach na szczeblu lokalnym);

Przedsięwzięcie:

1.1.1.Zachowanie rybackiego potencjału obszaru. C.d.

Warunkiem jest wpisanie we wniosku i osiągnięcie wskaźników:

Wskaźnik			
Lp.	Nazwa wskaźnika ujętego w LSR	Jedn. miary	W
1.	Produktu: Liczba operacji polegających na utrzymaniu miejsca pracy w podmiocie rybackim	Szt.	8
2.	Rezultatu: Liczba utrzymanych miejsc pracy w podmiocie rybackim	Szt.	8

Wnioskodawca musi wykazać miejsce pracy, które zostałyby zlikwidowane, gdyby nie realizacja operacji:
-> wnioskując o dofinansowanie musi już mieć pracowników,
-> przynajmniej na umowy sezonowe
-> w przypadku członków rodziny zatrudnienie w okresie min. 12 miesięcy przed złożeniem wniosku

Cel ogólny:	1. Rozwój gospodarczy Doliny Baryczy służący zachowaniu specyfiki obszaru i polepszeniu jakości życia.
Cel szczegółowy:	1.2 Rozwój lokalnej przedsiębiorczości.
Przedsięwzięcie:	1.2.1 Wsparcie rybackiego charakteru obszaru.

Zakres operacji w trybie **konkursowym** obejmuje:

- a) różnicowanie działalności lub dywersyfikację zatrudnienia osób wykonujących pracę związaną z sektorem rybołówstwa i akwakultury przez tworzenie lub utrzymanie miejsc pracy niezwiązanych z podstawową działalnością rybacką lub
- b) podejmowanie, wykonywanie lub rozwijanie działalności gospodarczej służącej rozwojowi obszarów rybackich i obszarów akwakultury, lub
- c) wspieranie uczenia się osób związanych z sektorem rybołówstwa i akwakultury oraz wymianę przez takie osoby doświadczeń i dobrych praktyk



Preferowany zakres operacji obejmuje:

Zakres tożsamy z celem opisanym w par. 5 Rozporządzenia MGMiŻŚ

Tworzenia lub rozwijanie oferty bazującej na rybackim potencjale obszaru (obszaru objętym LSR) w zakresie oferty turystycznej, np. powstawanie, modernizacja i promocja łowisk, zakup i udostępnienie sprzętu; modernizacja i dostosowanie obiektów wraz z zapleczem pobytowym (noclegi, gastronomia, itp.).
 Podejmowanie lub rozwijanie działalności gospodarczej w zakresie powstawania produktów i usług lokalnych, bazujących na potencjale obszaru. Podnoszenie kwalifikacji, szkolenie osób, mających zatrudnienie w rybactwie oraz planujących zakładać lub rozwijać ofertę pobytową, w szczególności w zakresie przeciwdziałania zmianom klimatu, promocji i innowacji.

Przedsięwzięcie: 1.2.1 Wsparcie rybackiego charakteru obszaru. C.d.

Grupa wsparcia: osoby fizyczne, przedsiębiorcy, osoby prawne lub jednostki organizacyjne nieposiadające osobowości prawnej

Intensywność wsparcia: maksymalna do kwoty wynikającej z Rozporządzenia MG MiŻŚ z 06 września 2016 r.

Poziom dofinansowania i warunki dostępu: do 50% , operacja zakłada utworzenie lub utrzymanie co najmniej jednego miejsca pracy lub podjęcie działalności gospodarczej w rozumieniu przepisów o swobodzie działalności gospodarczej, i wynika to z celu realizowanej operacji

Przedsięwzięcie: 1.2.1 Wsparcie rybackiego charakteru obszaru. C.d.

Warunkiem jest wpisanie we wniosku i osiągnięcie wskaźników:

1.2.1 Wsparcie rybackiego charakteru obszaru	5.	Produktu: Liczba operacji polegających na utrzymaniu lub utworzeniu miejsc pracy lub utworzeniu nowego przedsiębiorstwa w branży produktów lub usług lokalnych lub w branży niezwiązanej z podstawową działalnością rybacką podmiotu rybackiego	Szt.
	6.	Rezultatu: Liczba utrzymanych lub utworzonych miejsc pracy lub nowych przedsiębiorstw w branży produktów lub usług lokalnych	Szt.
	7.	Rezultatu: Liczba ofert na stronie www.dbpoleca.barycz.pl w branży produktów lub usług lokalnych lub bazujących na specyfice obszaru	Szt.

Budżet i harmonogram RiM
cel 1

NABÓR 9/2019/PORiM

Źródło **Wsparcie lub tworzenie miejsc pracy lub podejmowanie
działalności**

1.1.1

174 214,00 zł

1.2.1

470 559,00 zł

644 773,00 zł

Cel ogólny:	1. Rozwój gospodarczy Doliny Baryczy służący zachowaniu specyfiki obszaru i polepszeniu jakości życia.
Cel szczegółowy:	1.2 Rozwój lokalnej przedsiębiorczości.
Przedsięwzięcie:	1.2.2 Wsparcie usług i produktów lokalnych, przyczyniających się do zachowania specyfiki obszaru.

Preferowany zakres operacji **konkursowych** obejmuje podejmowanie działalności przez rolników lub domowników w zakresie produkcji artykułów spożywczych lub produkcja napojów. Podejmowanie lub rozwijanie działalności gospodarczej w zakresie powstawania produktów i usług lokalnych, bazujących na potencjale obszaru, w tym podnoszenie kompetencji osób rozpoczynających i rozwijających działalność.

Jako lokalne produkty preferowane są m.in.: owoce, warzywa, wędliny, nabiał, wypieki oraz rękodzieło artystyczne. powstające z surowca pochodzącego z obszaru i/lub produkowane na obszarze, w szczególności w sposób tradycyjny (min. 25 lat udokumentowanego sposobu wytwarzania).

Operacje z zakresu powstania, organizacji pracy inkubatora przetwórstwa produktów spożywczych: owoce, warzywa, wędliny, wyroby garmażeryjne.

W ramach usług lokalnych preferowane będą lokalne usługi turystyczne, noclegowe, rekreacyjne, udostępniające walory obszaru, usługi edukacyjne (w zakresie edukacji regionalnej, przyrodniczej, przewodnickiej, związanej ze specyfiką obszaru),

Przedsięwzięcie:	1.2.2 Wsparcie usług i produktów lokalnych, przyczyniających się do zachowania specyfiki obszaru. C.d.
-------------------------	---

Grupa wsparcia: Rolnicy w zakresie produkcji artykułów spożywczych lub produkcji napojów, osoby fizyczne i firmy tworzące lub rozwijające działalność związaną z produkcją lub sprzedażą usług i produktów lokalnych. Wsparcie grup defaworyzowanych. Różnicowanie działalności, tworzenie i rozwijanie działalności gospodarczej.

Intensywność wsparcia:

Rozwijanie z miejscami pracy: max 70% w tym: 50%+ 10% premii dla zatrudnienia z grupy defaworyzowanej + 10% premii dla użytkowników lub kandydatów do znaku DBP, do kwoty maksymalnej wynikającej z rozporządzenia na wdrażanie LSR w ramach PROW

Dla operacji bez utrzymania i tworzenia nowych miejsc pracy(max. 25 000,00 zł przyznanej łącznie w ramach poddziałania 19.2 pomocy, min. 50 tys. kosztów całkowitych operacji):

- a) wnioskodawca jest użytkownikiem znaku Dolina Baryczy Poleca i posiada znak Dolina Baryczy Poleca na rozwijany produkt lub usługę, a koszty wsparcia objętej znakiem oferty stanowią min. 70% kosztów całkowitych operacji, wówczas poziom dofinansowania kosztów kwalifikowalnych wynosi max. 70%,
- b) wnioskodawca jest kandydatem do znaku Dolina Baryczy Poleca na rozwijany produkt lub usługę lub jest użytkownikiem znaku Dolina Baryczy Poleca i tworzy nowy produkt lub usługę, a koszty wsparcia rozwijanej oferty stanowią min. 70% kosztów całkowitych operacji, wówczas poziom dofinansowania kosztów kwalifikowalnych wynosi max. 60% kosztów kwalifikowalnych,
- c) **w pozostałych przypadkach poziom dofinansowania wynosi max. 50% kosztów kwalifikowalnych**

Przedsięwzięcie: 1.2.2 Wsparcie usług i produktów lokalnych, przyczyniających się do zachowania specyfiki obszaru. C.d.

Operacje muszą realizować wskaźniki produktu i rezultatu:

Cel(e) szczegółowe LSR		
1.2. Rozwój lokalnej przedsiębiorczości		
Przedsięwzięcia		
1.2.2. Wsparcie usług i produktów lokalnych, przyczyniających się do		
Wskaźnik		
Lp.	Nazwa wskaźnika ujętego w LSR	Jedn. miary
1	Wskaźnik produktu: Liczba operacji polegających na utworzeniu nowego przedsiębiorstwa w branży produktowi usług lokalnych	Szt.
2	Wskaźnik produktu: Liczba operacji polegających na rozwoju istniejącego przedsiębiorstwa w branży produktowi usług lokalnych	Szt.
3	Wskaźnik produktu: Liczba nowych inkubatorów	Szt.
4	Wskaźnik rezultatu: Liczba utrzymanych lub utworzonych miejsc pracy lub nowych przedsiębiorstw w branży produktów lub usług lokalnych	Szt.
5	Wskaźnik rezultatu: Liczba ofert na stronie www.dbpoleca.barycz.pl w branży produktów lub usług lokalnych lub bazujących na specyfice obszaru	Szt.
6	Wskaźnik rezultatu: Liczba podmiotów korzystających z infrastruktury inkubatora rocznie	Szt.

Na etapie wniosku o przyznanie pomocy należy określić docelową wartość wskaźnika!!!

Cel ogólny:	1. Rozwój gospodarczy Doliny Baryczy służący zachowaniu specyfiki obszaru i polepszeniu jakości życia.
Cel szczegółowy:	1.2 Rozwój lokalnej przedsiębiorczości.
Przedsięwzięcie:	1.2.3 Wsparcie aktywności gospodarczej mieszkańców.

Preferowany zakres operacji wybieranych w trybie **konkursowym** obejmuje tworzenie lub rozwijanie działalności gospodarczej, wspierającej zachowanie specyfiki, w tym skierowanej do branży turystycznej– np. sprzedaż produktów lokalnych, promocja, reklama, usługi informatyczne, pamiątkarstwo (wyroby nie będące rękodziełem artystycznym – gadżety), fotografia, rozwój działalności szkoleniowej, np. językowa, podnoszenia kompetencji zawodowych, szczególnie przedstawicieli grup defaworyzowanych.

Wspierane będą usługi dla mieszkańców, w tym okołoturystyczne: gabinet masażu, rehabilitacji, handel, w tym handel produktami lokalnymi, rozwój oferty pośrednio związanych w zakresie obsługi ruchu turystycznego, wsparcie dla rozwoju usług przewozów pasażerskich, w szczególności wewnątrz obszaru.

Ponadto wsparcie usług podnoszących jakość życia mieszkańców w zakresie np.: opieki nad dziećmi, wsparcie usług z zakresu opieki nad osobami starszymi, rozwój dostępu do specjalistycznych usług medycznych i opiekuńczych. Wsparcie usług przyczyniających się do przeciwdziałania skutkom zmiany klimatu.

Wspierane będą operacje zakładające podniesienie kwalifikacji lub przeszkolenie osób tworzących ofertę.

Grupy wsparcia: Osoby fizyczne lub firmy prowadzące działalność Grupy defaworyzowane. Tworzenie lub rozwijanie działalności gospodarczej.

Intensywność wsparcia:

Rozwijanie z miejscami pracy: max 70% w tym: 50% + 15% premii dla zatrudnienia z grupy defaworyzowanej + 5% osób planujących rozwijać działalność we współpracy z samorządami lokalnymi, do kwoty maksymalnej wynikającej z rozporządzenia na wdrażanie LSR w ramach PROW

Dla operacji bez utrzymania i tworzenia nowych miejsc pracy (max. 25 000,00 zł przyznanej łącznie w ramach poddziałania 19.2 pomocy, min. 50 tys. kosztów całkowitych operacji):

- a) wnioskodawca jest użytkownikiem znaku Dolina Baryczy Poleca i posiada znak Dolina Baryczy Poleca na rozwijany produkt lub usługę, a koszty wsparcia objętej znakiem oferty stanowią min. 70% kosztów całkowitych operacji, wówczas poziom dofinansowania kosztów kwalifikowalnych wynosi max. 70%,
- b) wnioskodawca jest kandydatem do znaku Dolina Baryczy Poleca na rozwijany produkt lub usługę lub jest użytkownikiem znaku Dolina Baryczy Poleca i tworzy nowy produkt lub usługę, a koszty wsparcia rozwijanej oferty stanowią min. 70% kosztów całkowitych operacji, wówczas poziom dofinansowania kosztów kwalifikowalnych wynosi max. 60% kosztów kwalifikowalnych,
- c) w pozostałych przypadkach poziom dofinansowania wynosi max. 50% kosztów kwalifikowalnych

Przedsięwzięcie:	1.2.3 Wsparcie aktywności gospodarczej mieszkańców. C.d.
-------------------------	---

Operacje muszą realizować wskaźniki produktu i rezultatu:

Przedsięwzięcia

1.2.3. Wsparcie aktywności gospodarczej mieszkańców
--

Wskaźnik

Lp.	Nazwa wskaźnika ujętego w LSR	Jedn. miary
1	Wskaźnik produktu: Liczba operacji polegających na utworzeniu nowego przedsiębiorstwa	Szt.
2	Wskaźnik produktu: Liczba operacji polegających na rozwoju istniejącego przedsiębiorstwa	Szt.
3	Wskaźnik rezultatu: Liczba utrzymanych lub utworzonych miejsc pracy lub nowych przedsiębiorstw w innych branżach	Szt.

Na etapie wniosku o przyznanie pomocy należy określić docelową wartość wskaźnika!!!

Oszczędności ponaborowe PROW, cel 1

NABÓR 8/2019/PROW

		PREMIA	ROZWIJANIE	INKUBATOR
1.2.2	1 081 711,00 zł	00,0 zł	903 881,00 zł, w tym 300 000 zł bez miejsc pracy	500 000,00 zł
1.2.3	900 044,00 zł	0,00 zł	800 044,00 zł, w tym 300 000 zł bez miejsc pracy	-

RAZEM OSZCZĘDNOŚCI/ALOKACJA

2 203 925,00 zł

TERMIN I ALOKACJA NABORÓW

-> Od czego zależą?

- **Uzgodnienie warunków naboru w PROW V 2019**
- **Szkolenia II pol. V/I pol. VI 2019**
- **Ogłoszenie o naborze** (zamieszczenie ogłoszenia o naborze min. 14 dni przed naborem): **do 27.05.2019**
- **Planowany termin naboru RiM, PROW: 10-25 VI 2019**
- **Przekazanie wniosków do SW: VII 2019**
- **Zawarcie umów do końca 2019 r.**

OGŁOSZENIE O NABORZE- szukaj na stronie projekty.barycz.pl

Strona główna

projekty.barycz.pl/strona-glowna-198

art. 71 rozporządzenia nr 1303/2013

SZLAK KAJAKOWY INSTYTUCJE Elektroniczna ocena w... Podziałanie 19.2 Wsp... Pytania i wnioski do A... Dolina Baryczy - mapa... DOLNY ŚLĄSK > Rozw... KRS 0000319202 STO...

PRJEKTY
barycz.pl

DOLINA BARYCZY

AKTUALNOŚCI DORADZTWO **NABORY** ROZLICZ PROJEKT STRATEGIA 2016-2022 DZIAŁO SIĘ W LATACH 2007-2015

O SERWISIE

Skutecznie działamy dla regionu!

ZOBACZ:

- !!! Niebawem nabory wniosków- **ZOBACZ OGŁOSZENIA**
- 7/2017/PROW i 3/2017/PORiM !!!
- TERMINY DORADZTWA w CZERWCU**
- Zobacz aktualne lokalne kryteria wyboru!
- HARMONOGRAM SZKOLEŃ w V i VI 2017 r.**
- MATERIAŁY ZE SPOTKAŃ**
- WZORY WNIOSKÓW**

AKTUALNE NABORY

- HARMONOGRAM NABORÓW
- AKTUALNE NABORY
- ZAKOŃCZONE NABORY
- RADA PROGRAMOWA LGD
- OPERACJE WŁASNE
- LOKALNE KRYTERIA WYBORU
- PROCEDURY NABORU

LOKALNA STRATEGIA ROZWOJU 2016-2022

Wspieramy TWOJĄ przyszłość w Dolinie Baryczy.

SZKOLIMY DORADZAMY FINANSUJEMY

WIECEJ >

PROJEKTY

Wartość projektów na jednego mieszkańca każdej z gmin Doliny Baryczy [zł/osobę]

Gmina	Wartość projektów [zł/osobę]
CIESZKÓW	822.29
KROŚNICE	313.62
MILICZ	686.82
ODOLANÓW	217.70
PRZYGOŁDZIE	502.91
SOŚNIE	491.54
TWARDO GÓRA	288.82
ŻMIGRÓD	451.62
DOLINA BARYCZY	469.42

z.pl/aktualne-nabory-277

serwis przeznaczony jest dla osób

Sticky Notes 2017-06-02_In... załączniki w z... Microsoft P... 8-2_IW_WoPP... Rozporządze... Strona główn... Microsoft Exc... PL

Kryteria wyboru operacji

Dostępne na pod linkiem: <http://projekty.barycz.pl/lokalne-kryteria-wyboru-dla-konkursow-586>

BIZNES Zgodność operacji z określonymi przez LGD kryteriami wyboru operacji:

1. Szkolenia nt. ochrony środowiska
2. Szkolenia nt. zachowania specyfiki obszaru
3. Przygotowanie wniosku
4. Rozwijanie oferty obszaru
5. Innowacyjność
6. **Wkład własny**
7. Wsparcie systemu Dolina Baryczy Poleca
8. **Racjonalność kosztów**
9. **Gotowość wniosku do realizacji**
12. Przeciwdziałanie zmianom klimatu w inwestycjach
13. Promocja obszaru
14. Wsparcie oferty obszaru
15. Komplementarność z realizowanymi projektami
17. Wykorzystanie lokalnych zasobów
18. Tworzenie nowych miejsc pracy
19. Defaworyzowani na rynku pracy
20. Zaspokajanie potrzeb grup defaworyzowanych na rynku pracy
21. **Rozwijany zakres usług**
22. Rybackość
23. Potencjał turystyczny obszaru
24. Przynależność do systemu Dolina Baryczy Poleca
25. Działalność rozwijana we współpracy z samorządami lokalnymi
26. **Związek z obszarem**
27. Realizacja zbiorowego interesu

Lokane kryteria wyboru

1. Gwarancją sprawnego i transparentnego wyboru operacji jest opracowanie czytelnych lokalnych kryteriów wyboru operacji w oparciu o ustalenia poczynione podczas definiowania problemów, celów, przedsięwzięć i wskaźników.
2. Lokalne kryteria wyboru operacji są mierzalne i wyrażane za pomocą określonej skali punktowej oraz posiadają szczegółowy opis wymogów, od których spełnienia uzależniona jest ocena punktowa operacji, przy czym system oceniania przedstawiony jest w sposób jednoznaczny, niebudzący wątpliwości interpretacyjnych.
3. Lokalne kryteria wyboru operacji są ustalane i konsultowane na etapie opracowywania i konsultacji projektu LSR.
4. Lokalne kryteria wyboru operacji po konsultacji są uchwalane przez Zarząd, jako załączniki do:
 - 1) Procedury przeprowadzania naborów wniosków i wyboru operacji z wyłączeniem projektów grantowych i operacji własnych LGD,
 - 2) Procedury realizacji projektów grantowych,
 - 3) Procedury wyboru operacji własnych LGD.

Opinia w sprawie zmiany lokalnych kryteriów wyboru na podstawie Rozdział XI § 39 Regulaminu organizacyjnego Rady Programowej LGD

5. Zmiana lokalnych kryteriów wyboru operacji może wynikać m.in. z dokonanych przez LGD działań monitorujących i ewaluacyjnych LSR.

6. Z inicjatywą zmian lokalnych kryteriów wyboru może wystąpić:

- 1) grupa minimum 3 członków Rady,
- 2) Zarząd,
- 3) Komisja Rewizyjna,
- 4) grupa minimum 10 członków Stowarzyszenia lub mieszkańców obszaru LSR, w tym rybaków.

nowe priorytety Europy

- ✓ Przedsiębiorczość i miejsca pracy
- ✓ Przeciwdziałanie zmianom klimatu
- ✓ „Innowacyjność” operacji
- ✓ Wsparcie grup defaworyzowanych

stałe priorytety Stowarzyszenia „Partnerstwo dla Doliny Baryczy”

- ✓ Budowanie marki DOLINA BARYCZY
- ✓ Rozpoznawalność Doliny Baryczy
- ✓ Współpraca podmiotów
- ✓ Oferta obszaru

Lokalne Kryteria Wyboru- zał. 5 do Procedury naborów i oceny wniosków

Nie wszystkie kryteria dotyczą wszystkich 😊

- ✓ Sprawdź czy dane kryterium dotyczy operacji
- ✓ Odnieś się do kryterium w dedykowanym do tego polu (W PO RiM we wniosku o dofinansowanie jest to pole B.IV.1.4)

Kryterium	Opis	Punkty - opis	Pkt	Propozycja sposobu weryfikacji kryterium	Wykaz niezbędnych dokumentów lub wskazania miejsca we wniosku lub załącznikach, w którym <u>znajduje się potwierdzenie spełniania kryterium.</u>
-----------	------	---------------	-----	--	--

Pierwsze punkty w kryteriach 😊

Przed każdym naborem organizujemy cykl szkoleń dla potencjalnych wnioskodawców, który obejmuje:

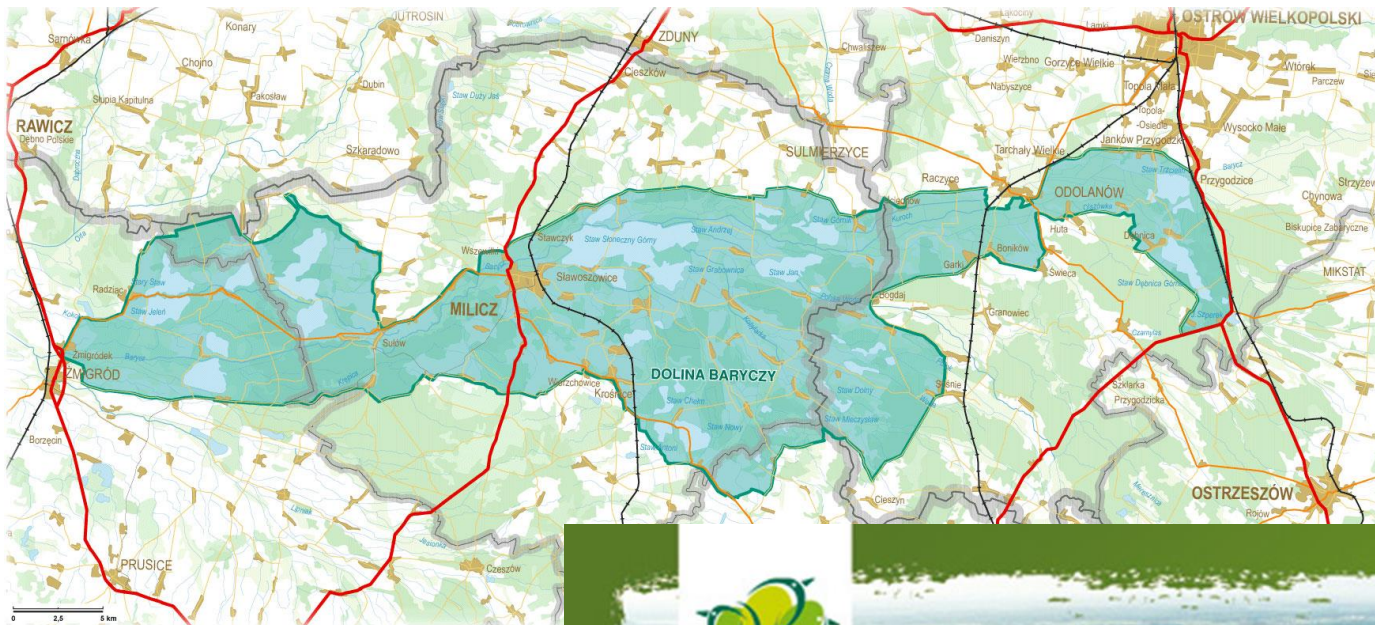
1. Szkolenie informacyjne (zasady i warunki wsparcia)
2. Warsztaty z wypełniania biznesplanu. Warsztaty obejmują również szkolenie z ochrony środowiska oraz szkolenie nt. specyfiki obszaru. **3pkt.**
3. Warsztaty z wypełniania wniosku o przyznanie pomocy. (WoPP) **1pkt.**

Wydawane zostają zaświadczenia o ukończeniu szkolenia dla Wnioskodawcy, osoby uprawnionej lub pełnomocnika.

Uwaga! Na szkolenia z biznesplanu i WoPP obowiązują zapisy telefonicznie (713830432) lub mailowo: partnerstwo@nasza.barycz.pl

Kryterium 2	Opis	Punkty - opis	Pkt	Propozycja sposobu weryfikacji kryterium	<u>Wykaz niezbędnych dokumentów</u>
Szkolenia nt. zachowania specyfiki obszaru	Preferuje operacje, których wnioskodawca uczestniczył w szkoleniach nt. specyfiki obszaru z zakresu jego walorów, działań promocyjnych, zasad zamieszania oferty na stronach, zasad oznakowania i promocji.	zaświadczenie uczestnictwa w szkoleniu	1	Szkolenia bezpłatne, organizuje LGD Kryterium weryfikowane na podstawie rejestru uczestników szkolenia. Uczestnikiem szkolenia powinna być osoba odpowiedzialna za osiągnięcie celów/realizację operacji. LGD sporządza rejestr uczestników i wydaje zaświadczenie uczestnictwa. Imienne zaświadczenie wydawane jest dla uczestnika szkolenia wpisanego we wniosku jako wnioskodawca, pełnomocnik lub osoba do kontaktu	Zaświadczenie o uczestnictwie w szkoleniu
		brak zaświadczenia	0		

„Dolina Baryczy” Obszar Natura 2000



Łączy nas:

- rzeka Barycz
- NATURA 2000



Dolina BARYCZY
blisko przyrody www.barycz.pl



- największy i jeden z najstarszych kompleksów stawów w Europie

- największy Park Krajobrazowy w Polsce



- Natura 2000

Obszar chronione Doliny Baryczy



Obszar Chronionego Krajobrazu
„Dolina Baryczy”

44 125 ha

RAMSAR site - Rezerwat
„Stawy Milickie”

ap. 5 300 ha

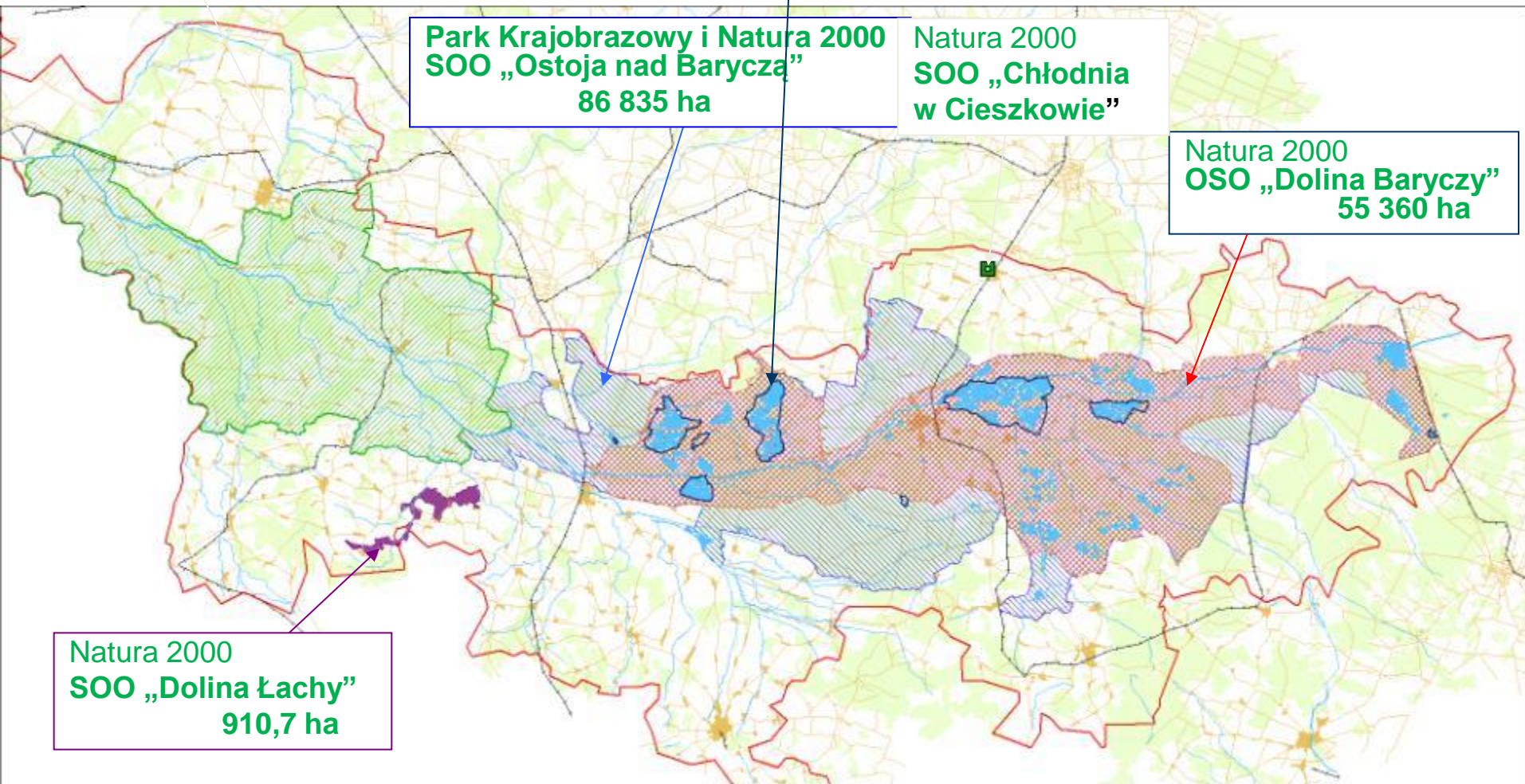
Park Krajobrazowy i Natura 2000
SOO „Ostoja nad Baryczą”

86 835 ha

Natura 2000
SOO „Chłodnia
w Cieszkowie”

Natura 2000
OSO „Dolina Baryczy”
55 360 ha

Natura 2000
SOO „Dolina Łachy”
910,7 ha





Region stawów w Dolinie Baryczy jest od 1963 roku rezerwatem ptactwa wodnego i błotnego. Odnotowuje się tu 276 gatunków, z czego 166 gatunków ma tu swoje tereny lęgowe (m.in. [zuraw](#), [łabędź niemy](#), [geś gęgawa](#), [orlik krzykliwy](#), [bielik](#), [kania rdzawa](#) i inne).

Dolina Baryczy w liczbach

Nazwa	Typ gminy	Liczba ludności (31 XII 2008)	Liczba ludności (VI 2014)	Powierzchnia [km ²]
Cieszków	wiejska	4 662	4 692	100,7
Krośnice	wiejska	8 066	8 211	178,7
Milicz	miejsko – wiejska	24 140 miasto ok 15000	24 417	435,6
Odolanów	miejsko – wiejska	14 007 miasto ok 5100	14 393	136,0
Przygodzice	wiejska	11 587	11 950	163,0
Sośnie	wiejska	6 712	6 578	187,4
Twardogóra	miejsko – wiejska	12 982 miasto ok 7000	12 968	168,0
Żmigród	miejsko – wiejska	15 046 miasto ok 6000	14 888	293,0
Suma		97 202	98 097	1662,4 km ²

Rybackość 2,14 tj . 240 osób z obszaru
związanych z rybactwem

Drogi do rozwoju: Marka

SIŁA, która przyciąga turystę właśnie do tego jednego miejsca, mimo że do wyboru ma inne podobne.



Budowa marki regionu w oparciu o jego walory naturalne, atrakcje i ofertę usług oraz produktów lokalnych



Drogi do rozwoju:

Budowa marki regionu w oparciu o jego walory naturalne, atrakcje i ofertę usług oraz produktów lokalnych

- **Promocja regionu, przyrody, kultury, kuchni**
- **Rozwój infrastruktury i oferty turystycznej przyjaznej środowisku**
- **Aktywizacja gospodarcza**
- **Czynna ochrona przyrody przy udziale mieszkańców**
- **Aktywizacja społeczna na rzecz rozwoju małych społeczności**



Skutki posiadania marki

...szczęśliwi, dumni mieszkańcy

...zadowolone władze

...aktywizacja gospodarcza

...wyższe dochody

...rozwój

...promocja

...dostęp do środków na niezbędne inwestycje

...



Aktywizacja i animacja lokalnych społeczności

Wsparcie podmiotów gospodarczych

Dolina Baryczy Poleca



- Systemowe wsparcie służące promocji oferty wysokiej jakości produktów i usług z obszaru Doliny Baryczy.
- Współpraca, integracja, budowanie więzi i pozytywnych relacji pomiędzy różnymi podmiotami w regionie.

Aktywizacja i animacja lokalnych społeczności

Wsparcie podmiotów gospodarczych

Dolina Baryczy Poleca



wysoka jakość przyjazność środowisku! gwarancja pochodzenia!

Dolina Baryczy - blisko przyrody!

! Daj się odkryć
na www.DBpoleca.barycz.pl i wejdź do największej bazy producentów i usługodawców z Doliny Baryczy.

TWÓJ PRODUKT lub USŁUGA
bazuje na tradycji, kulturze, potencjale przyrodniczym Doliny Baryczy.

JESTEŚ:
rękodzielnikiem | rolnikiem | lokalnym producentem

PROWADZISZ USŁUGI:
noclegowe | rekreacyjno-turystyczne
gastronomiczne | edukacyjno-warsztatowe

DZIAŁASZ NA OBSZARZE GMIN:
Cieszków, Krośnice, Milicz, Odolanów, Przygodzice, Sośnie, Twardogóra, Zmigród

Dolina Baryczy POLECA najlepszych!

SKONTAKTUJ się z nami:
Stowarzyszenie „PARTNERSTWO dla Doliny Baryczy”
pl. ks. E. Waresia 7, 56-300 Milicz, tel.: + 48 71 383 04 32
partnerstwo@nasza.barycz.pl | www.nasza.barycz.pl

Wsparcie podmiotów użytkowników Znaku Dolina Baryczy Poleca Stowarzyszenie „PARTNERSTWO dla Doliny Baryczy”

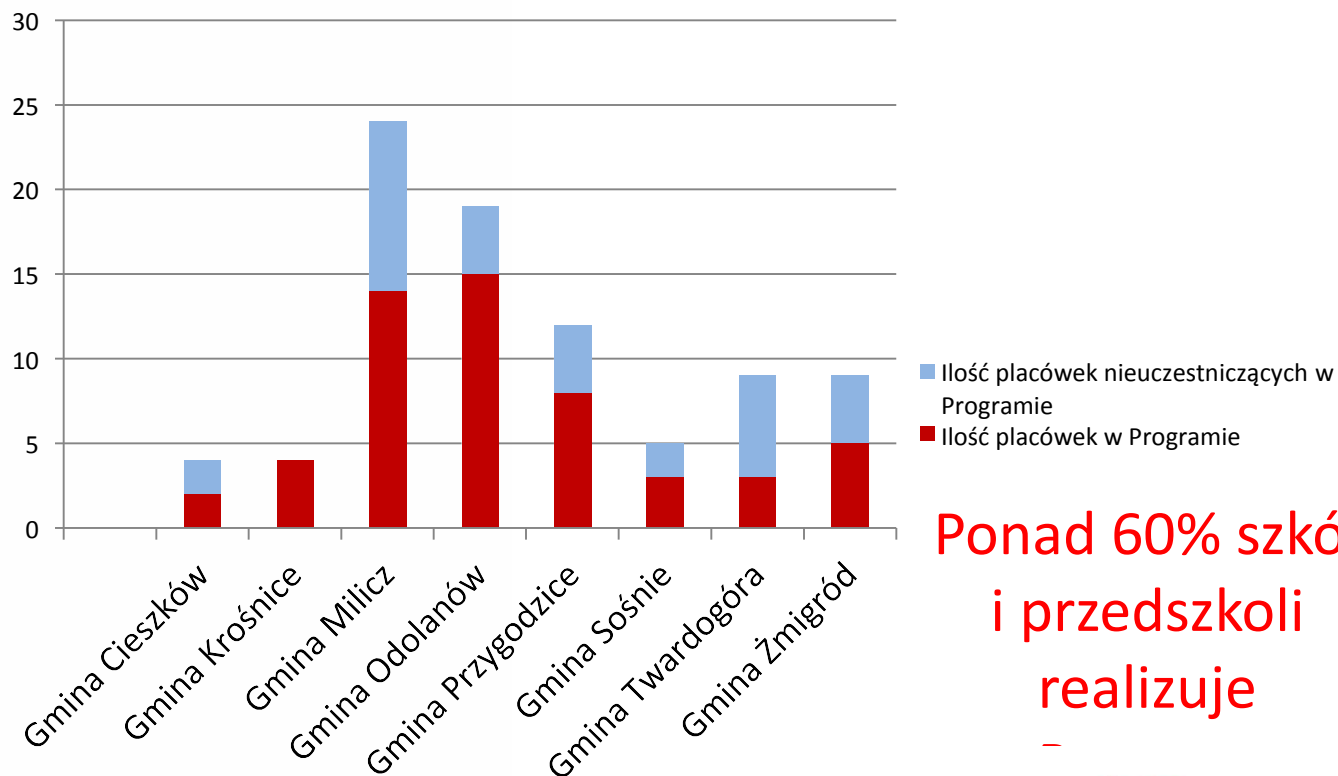
- ✓ preferencja w ramach lokalnych kryteriów wyboru
- ✓ organizacja konkursu/ prac kapituły
- ✓ materiały promocyjne
- ✓ wizyty studyjne /objazdy
- ✓ monitoring/ badanie wizerunku
- ✓ współpraca z uczelniami
- ✓ szkolenia branżowe
- ✓ jarmarki, imprezy
- ✓ udostępnienie sprzętu
- ✓ serwis www.DBpoleca.barycz.pl

Wszyscy uczymy dla Doliny Baryczy

Realizatorzy

- Placówki edukacyjne z obszaru Doliny Baryczy i nie tylko
- Ośrodki edukacyjne (publiczne – jst. Nadleśnictwa; społeczne –NGO; gospodarcze – w tym producenci i usługodawcy lokalni
- Samorządy lokalne – partner wspierający

EDUKACJA DLA DOLINY BARYCZY uczestnicy – wykaz wg gmin



**Ponad 60% szkół
i przedszkoli
realizuje**

STREFA DZIECI



Baza Edukacyjna



PRZEDSZKOLE KLASY III KLASY IV-VI GIMNAZJUM PONADGIMNAZJALNE

MATERIAŁ EDUKACYJNY



OŚRODKI POZASZKOLNE



BAZA WIEDZY



AKTUALNOŚCI / WYDARZYŁO SIĘ



WIELKI AKTUALNOŚCI

ZAPRASZAMY NA



WIELKI WYWIĄZEN

SZLAKI EDUKACYJNE W DOLINIE BARYCZY



POKAZ WSZYSTKIE

POMOCE EDUKACYJNE



1/1000 wszystkie >>>

www. edukacja.barycz.pl

- Scenariusze lekcji i zajęć
- Ofertą ośrodków edukacji pozaszkolnej
- lokalna Wikipedia – zdjęcie , teksty , rysunki
- Gry, krzyżówki, filmy

Aktywizacja i animacja lokalnych społeczności

Wsparcie podmiotów społecznych/ publicznych/ gospodarczych

Aktywni mieszkańcy w Dolinie Baryczy



DNI KARPIA



DOLINA BARYCZY

- ✓ Promocja unikalnego piękna Doliny Baryczy, jej producentów i usługodawców, a także szerokiej oferty turystycznej regionu za pomocą sztandarowego produktu jakim jest karp.
- ✓ Wsparcie tradycyjnej gospodarki rybackiej – promocja produktów rybactwa
- ✓ Współpraca partnerów

Wsparcie podmiotów społecznych/ publicznych/ gospodarczych

Aktywni mieszkańcy w Dolinie Baryczy



- **Najbardziej rozpoznawalny cykl imprez lokalnych na Dolnym Śląsku**
- Promocja ryb
- Rozwój gospodarstw
- Rozwój gastronomii
- Rozwój oferty turystyki aktywnej – konie, kajaki, rowery
- **Współpraca**
- ✓ www.dnikarpia.barycz.pl

Obszar i działania dla obszaru – oznakowanie



Logo WYŁĄCZNIE dla certyfikowanych producentów i usługodawców **DOLINA BARYCZY POLECA**

- Na podstawie umowy licencyjnej
- Komercyjna ofert
- Materiały promocyjne o ofercie objętej znakiem
- (menu w restauracjach , oznakowanie obiektu, produktów , sprzętu)
- Udostępnia Stowarzyszenie PdDB



Logo WYŁĄCZNIE dla podmiotów realizacjach **program EDUKACJA dla DOLINY BARYCZY**

- Oznakowanie i promocja podmiotów realizujących program
- za zgodą Stowarzyszenia przy partnerskich działaniach



Logo WYŁĄCZNIE dla działań wpisanych w coroczny program **DNI KARPIA w DOLINIE BARYCZY**

- Oznakowanie i promocja podmiotów realizacjach program
- za zgodą Stowarzyszenia przy partnerskich działaniach

Obszar i działania dla obszaru – oznakowanie **Ochrona ZNAKÓW**



Logo obszaru Doliny Baryczy

- Niekomercyjne działania – Wizytówka obszaru
- Materiały promocyjne, informacja o DB (strony)
- Przekierowanie do mapy interaktywnej, oferty turystycznej
- **Udostępnia Stowarzyszenie PdDB**



Logo Stowarzyszenia

- Za zgodą Stowarzyszenia przy partnerskich działaniach
- Materiały informacyjne na temat źródła finansowania -
OBOWIĄZKOWE
- **Stopka**

WIĘCEJ informacji na:

www.nasza.barycz.pl | www.projekty.barycz.pl



Europejski Fundusz Rolny na rzecz Rozwoju Obszarów Wiejskich: Europa inwestująca w obszary wiejskie



Dolina Baryczy

Przewodnik
niezwykłości przyrody!



Dolina Baryczy

— blisko przyrody

Dolina Baryczy jest domem dla blisko 300 gatunków ptaków. Aż 170 z nich wychowuje tu swoje potomstwo. Rozległe stawy rybne, istniejące w Dolinie Baryczy od XIII wieku, są największym tego typu kompleksem hodowli ryb w Europie i jednocześnie unikalnym obszarem przyrodniczym. Ze względu na niezwyklej różnorodności pól, lasów, łąk i mokradeł Dolina Baryczy jest niezwykle cennym elementem obszarów Natura 2000.

Unia Europejska
Europejski Fundusz Rybny

Operacja sfinansowana przez Unię Europejską ze środków finansowych Europejskiego Funduszu Rybackiego zapewniająca inwestycje w zrównoważone rybołówstwo.

Kryterium 13	Opis	Punkty - opis	Pkt	Propozycja sposobu weryfikacji kryterium	<u>Wykaz niezbędnych dokumentów</u>
Promocja obszaru	Preferuje operacje, które zakładają promocję (zgodne z SIW) całego obszaru Doliny Baryczy	Zaplanowano w kosztach narzędzia promocji obszaru/ materiały uwzględniają logo Doliny Baryczy i hasło promocyjne wraz z mapą lub opisem obszaru	1	Kryterium weryfikowane na podstawie zaplanowania przez Wnioskodawcę, wykorzystania udostępnionych przez LGD narzędzi promocji, (logo Doliny Baryczy i hasło promocyjne wraz z mapą lub opisem obszaru) Weryfikowane na podstawie: - projektu materiału / wizualizacji zawierającego wszystkie wymagane elementy, dołączonego do wniosku oraz kosztów ujętych w budżecie	1. Projekty materiałów promocyjnych oraz inne dokumenty umożliwiające realizację planowanego zadania (np. zgłoszenie)
		Projekt nie przewiduje kosztów narzędzi promocyjnych obszaru Doliny Baryczy.	0	W przypadku narzędzi promocji wymagających innych pozwoleń, zgłoszeń wniosek zawiera niezbędną dokumentację, np. zgłoszenie instalacji tablicy.	

TURYSTYKA I PRODUKTY / USŁUGI LOKALNE

INFORMACJE O OBSZARZE

Dolina Baryczy to malowniczy obszar o niesamowitej przyrodzie i krajobrazie architektonicznym, rozciągający się od Przygodzic na wschodzie, przez Sośnie, Odolanów, Twardogórę, Krośnice, Cieszków, Milicz, po Żmigród na zachodzie, wzdłuż rzeki Barycz, która następnie wpada do Odry. Możecie zapoznać się tu z lokalnymi produktami i usługami i zaplanować wypoczynek na tle światowej klasy przyrody – szczególnie polecane są te ze Znakiem „Dolina Baryczy Poleca”, zwiedzać atrakcje dzięki licznym szlakom turystycznym, czy też oznaczone kolorowym karpem – symbolem Doliny Baryczy. To właśnie ze względu na niego we wrześniu i październiku świętujemy Dni Karpi.



KOLOROWY SZLAK KARPIA



DNI KARPIA



DOLINA BARYCZY POLECA

Dolina Baryczy - blisko przyrody!



Kryterium 14	Opis	Punkty - opis	Pkt	Propozycja sposobu weryfikacji kryterium	<u>Wykaz</u> <u>niezbędny</u> <u>h</u> <u>dokumentó</u> <u>w</u>
Wsparcie oferty obszaru	Preferuje operacje wspierające podmioty aktywnie działające na rzecz obszaru lub tworzące ofertę obszaru	Wnioskodawca lub partner jest zarejestrowany i aktywny	1	Kryterium preferuje osoby fizyczne (nauczycieli, edukatorów), NGO lub podmioty publiczne wspierające aktywnie działające lub tworzące ofertę obszaru podmioty zarejestrowane na stronach LGD.	Wydruk ze strony
		Podmiot nie jest zarejestrowany	0	<p>Kryterium weryfikowane na podstawie wskazania podmiotu planowanego do wsparcia, przy czym podmiot ten musi być aktywnym użytkownikiem portalu:</p> <ol style="list-style-type: none"> 1. edukacja.barycz.pl . Aktywność określona jest na podstawie rejestracji, uczestnictwa w programie oraz aktywności (raport wskazuje aktywność min. 1 raz w miesiącu). 2. dnikarpia.barycz.pl- aktywność jest określana na podstawie organizacji wydarzenia w min. 2-óch edycjach Dni Karpia 3.aktywni.barycz.pl – Aktywność określana jest na podstawie kompletności profilu i systematycznych, min. 1 raz w miesiącu informuje o działaniach, partner jest organizacją pozarządową współpracującą z sołectwem 4. działaj.barycz.pl – opisane projekty i działania inicjatyw były/ są realizowane przez podmioty planowane do wsparcia. 	

Kryterium 17	Opis	Punkty - opis	Pkt	Propozycja sposobu weryfikacji kryterium	Wykaz niezbędnych dokumentów
Wykorzystanie lokalnych zasobów	Preferuje operacje, które zachowują lokalny potencjał	realizacja projektu służy zachowaniu przynajmniej dwóch ze wskazanych potencjałów, w tym architektonicznego w stopniu większym niż minimalnym	2	<p>Poprzez zachowanie lokalnego potencjału rozumie się takie wskazanie w opisie potencjału z katalogu, bez którego realizacja operacji nie byłaby możliwa. W zestawieniu rzeczowo finansowym wskazano <u>min. 10 % kosztów, które pozwalają na zachowanie</u> lokalnego potencjału:</p> <ul style="list-style-type: none"> • historyczno-kulturalnego (tradycja, obrzędy, legendy, zespoły muzyczne, rękodzieło, fakty i przekazy historyczne) • przyrodniczy (działania dla zabezpieczenia chronionych gatunków flory lub fauny lub obszarów chronionych) • architektoniczny (Operacja dotyczy obiektów z wykazu lub ewidencji zabytków lub wymaga opinii konserwatora zabytków i przedłożono opinię konserwatora wskazującą na możliwość realizacji operacji w planowanym zakresie lub charakter całego obiektu na terenie nieobjętym opieką konserwatora i nieujętych w Katalogu, odpowiada założeniom Katalogu Infrastruktury Architektonicznej dla Doliny Baryczy lub wykorzystano koncepcję całego obiektu z Katalogu Infrastruktury Architektonicznej dla Doliny Baryczy Kryterium), weryfikowane na podstawie opisu operacji. Koszty muszą być racjonalne i uzasadnione zakresem operacji. 	
		realizacja projektu służy zachowaniu przynajmniej jednego ze wskazanych potencjałów	1		
		realizacja projektu nie służy zachowaniu potencjału	0		

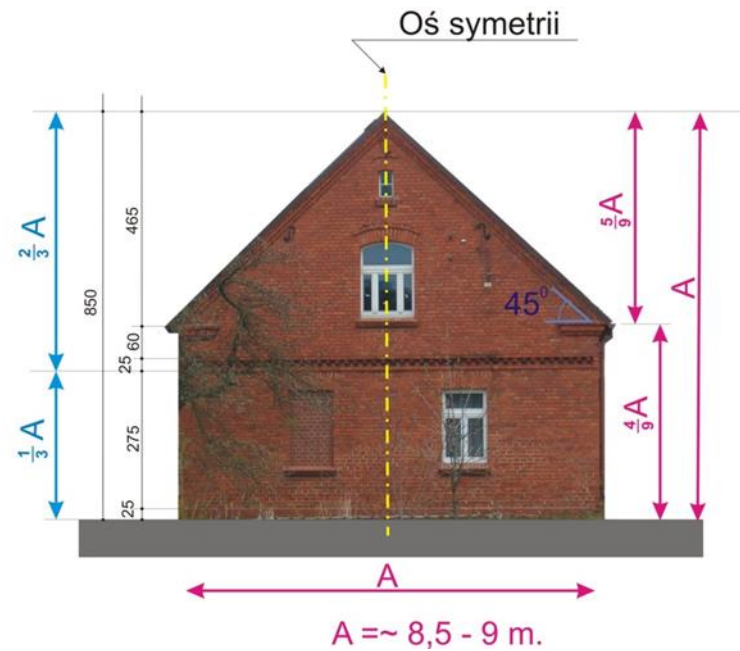
Gdzie można znaleźć Katalog Infrastruktury?

www.projekty.barycz.pl -doradztwo -dokumenty pomocnicze

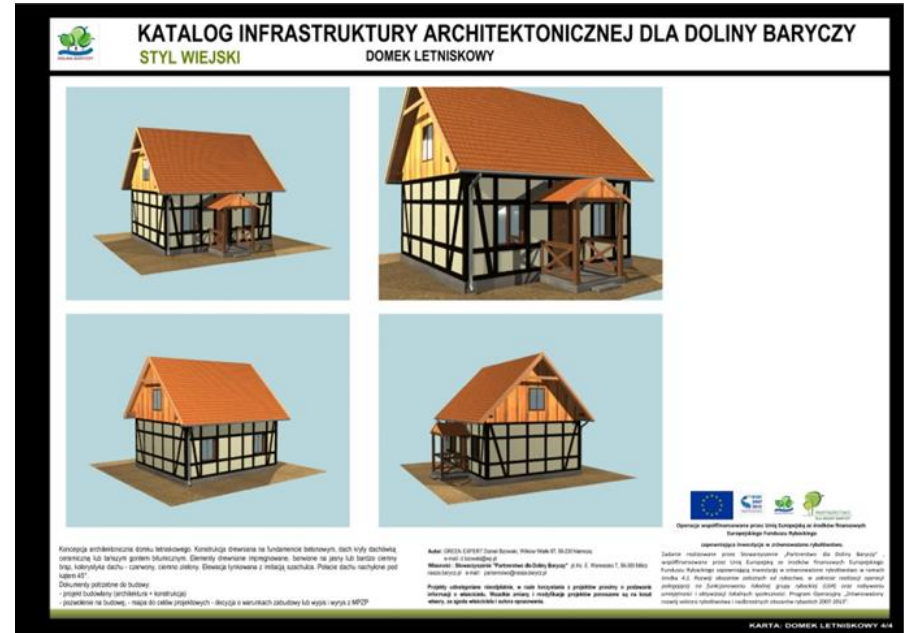
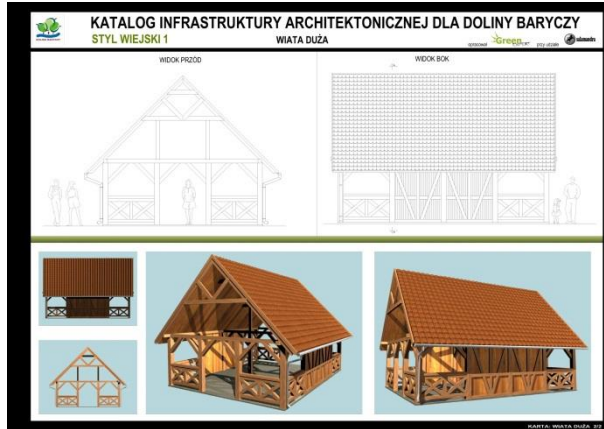
www.nasza.barycz.pl

The screenshot shows the website interface for 'PARTNERSTWO DLA DOLINY BARYCZY'. The top navigation bar includes links for 'TURYSTYKA I PRODUKTY LOKALNE', 'AKTYWNI MIESZKAŃCY', 'AKTUALNOŚCI Z OBSZARU', 'WIDEO', 'O NAS', and 'KONTAKT'. Below this, there are sections for 'PROJEKTY DOLINY BARYCZY' with a location icon and 'PROJEKTY DOLINY BARYCZY' with a speech bubble icon. A large red arrow points from the top text to the 'KATALOG INFRASTRUKTURY' link in the bottom right menu. The bottom right menu also includes 'ZAPYTANIA CENOWE' and 'REGULAMIN UDOSTĘPNIANIA SPRZĘTU'. The main content area features a photo of a meeting and a post titled 'LOKALNA STRATEGIA ROZWOJU 2016-2022' with the date '23 marca 2017' and the text 'ZAPRASZAMY DO KONSULTACJI SPOŁECZNYCH ...'.

- zachowanie dziedzictwa kulturowego w tym wiejskiego krajobrazu



katalog architektury





© Dawid Galus.dolny-slask.org.pl







Kryterium 24	Opis	Punkty - opis	Pkt	Propozycja sposobu weryfikacji kryterium	<u>Wykaz niezbęd nych dokume ntów</u>
Przynależność do systemu Dolina Baryczy Poleca	Preferuje operacje realizowane przez użytkowników lub kandydatów do znaku Dolina Baryczy Poleca	jest użytkownikiem i posiada znak DBP na rozwijany produkt lub usługę (uzyskanie 2-óch punktów umożliwia uzyskania dofinansowania do 70% w zakresie rozwijania działalności gospodarczej bez tworzenia miejsc pracy w PROW)	2	Kryterium weryfikowane na podstawie informacji zawartych we wniosku i załącznikach, potwierdzone przez Kapitułę Znak DBP. Oferta będąca rezultatem projektu ma być objęta znakiem DBP lub kandydować o znak i koszty wsparcia tej oferty w ramach operacji stanowią min. 70% kosztów całkowitych. Spełnienie kryterium jest związane z przyznaniem wyższego poziomu dofinansowania (dotyczy PROW przedsięwzięcie 1.2.2)	
		jest kandydatem do znaku DBP na rozwijany produkt lub usługę lub jest użytkownikiem znaku DBP otworzy nowy produkt lub usługę (uzyskanie 1-go punktu umożliwia uzyskanie dofinansowania do 60% w zakresie rozwijania działalności gospodarczej bez tworzenia miejsc pracy w PROW)	1		
		nie jest użytkownikiem nie jest kandydatem i nie posiada znaku DBP	0		

Kryterium 4	Opis	Punkty - opis	Pkt	Propozycja sposobu weryfikacji kryterium	<u>Wykaz niezbędnych dokumentów</u>
Rozwijanie oferty obszaru	Operacja związana z rozwijaniem działalności gospodarczej . Preferuje operacje wykonywane przez podmioty tworzące lub rozwijające ofertę obszaru	Podmiot tworzy nową ofertę i wskazane, że koszty nowej oferty stanowią nie mniej niż 25% kosztów kwalifikowalnych operacji	2	Preferuje podmioty aktywnie tworzące ofertę obszaru, tj. zarejestrowane podmioty (rejestracja nieodpłatna), których oferta jest opisana na stronie www.dbpoleca.barycz.pl - baza producentów i usługodawców z obszaru. Wnioskujący podmiot posiada <u>potwierdzone rejestracją konto i aktualną ofertę</u> . Wniosek zawiera opis planowanej oferty lub zakres rozwijanej aktualnej oferty. Weryfikowane na podstawie danych ze strony na dzień złożenia wniosku oraz weryfikacja na podstawie PKD wpisanego we wniosku (dotyczy operacji w zakresie rozwijania działalności gospodarczej) i biznesplanie wskazującego nową ofertę oraz na podstawie zestawienia rzeczowo-finansowego ujmującego koszty dotyczące nowej oferty.	1. Wydruk ze strony www.dbpoleca.barycz.pl z informacją o ofercie.
		Podmiot rozwija istniejącą ofertę	1		



www.dbpoleca.barycz.pl

Produkty z Doliny Baryczy

Usługi z Doliny Baryczy



Produkty Dolina Baryczy Poleca



karp miliki - Gospodarstwo Rybeckie Szewczyk



Jabłka - Gospodarstwo Sadownicze Dziekan

Usługi Dolina Baryczy Poleca



Smężalnia - Zajazd- Restauracja "Górecznik"



Pensjonat "Lido" w Antoninie

Wydarzenia

2016-07-04
Nowa mapa z witką Dolina Baryczy Poleca 2016
Mapka zawiera informacje i adresy wszystkich podmiotów

Zapisz się do Bazy produktów i usług regionu Doliny Baryczy
Zapisz swoje produkty/usługi do Związku Dolina Baryczy Poleca

Najnowsze video
Dolina Baryczy Poleca 2014
Zobacz więcej

Publikacje
Zapisz się na newsletter

Przepisy na smażalnię z Doliny Baryczy
Zapisz się na newsletter

Zobacz produkty i usługi Dolina Baryczy Poleca na mapie
Wybierz kategorię

Zapisz się do bazy

Kryterium 7	Opis	Punkty - opis	Pkt	Propozycja sposobu weryfikacji kryterium	<u>Wykaz niezbędnych dokumentów</u>
Wsparcie systemu Dolina Baryczy Poleca	Preferuje podmioty współpracujące z użytkownikami znaku Dolina Baryczy Poleca	dostępność min. 2 produktów z listy oraz promocja usług, produktów	3	Kryterium weryfikowane na podstawie wsparcia (sprzedaż/zakup i/ lub promocja) objętych znakiem produktów lub usług. Współpraca potwierdzona min. 3 dowodami zakupu/sprzedaży na min. 300 zł każdy (dokonanymi co najmniej raz na pół roku) dla każdego ze wskazanych produktów lub usług w okresie 12 miesięcy poprzedzających miesiąc złożenia wniosku.	Dowody zakupu produktów i/lub usług lub materiałów promocyjnych.
		dostępność min.1 produktów z listy oraz promocja usług, produktów	2	Promocja potwierdzona min. jednym dowodem zakupu na min. 100 zł materiałów promocyjnych dotyczących całości oferty obszaru lub poszczególnych produktów/usług w okresie 12 miesięcy poprzedzających miesiąc złożenia wniosku .	
		dostępność min. 1 produktu z listy lub promocja usługi, produktu	1	Sprzedaż dotyczy certyfikowanych produktów/usług podmiotom objętych znakiem.	
		brak wsparcia systemu (brak dostępności i promocji produktów i usług)	0		

Kryterium 23	Opis	Punkty - opis	Pkt	Propozycja sposobu weryfikacji kryterium	<u>Wykaz niezbędnych dokumentów</u>
Potencjał turystyczny obszaru	Preferuje operacje uzupełniające ofertę sieciowych produktów turystycznych	operacja dotyczy miejsca zlokalizowanego bezpośrednio na /przy szlaku szlaku i tworzy uzupełnienie lub ofertę szlaku	2	<p>We wniosku wskazano narzędzia informujące o ofercie lub przekierowujące do oferty wraz niezbędną dokumentacją.</p> <p>Sieciowe produkty turystyczne tworzą</p> <ul style="list-style-type: none"> • szlaki kajakowy, rowerowy, piesze, konne (zidentyfikowane na mapie interaktywnej obszaru) • ścieżki przyrodnicze, (zidentyfikowane na mapie interaktywnej lub w bazie ścieżek przyrodniczych, edukacyjnych, kulturowych na www.edukacja.barycz.pl) • szlaki kulturowe – kolorowy szlak karpia, szlak kulinarny (planowany) 	<ol style="list-style-type: none"> 1. Wydruk z mapy interaktywnej wskazujący umiejscowienie operacji względem szlaków/ścieżek 2. Wydruk ze strony www.edukacja.barycz.pl wskazujący ścieżkę, której oferta jest uzupełniana poprzez realizację operacji 3. Dokumenty pozwalające na umieszczenie narzędzi informacji na szlaku
		operacja tworzy uzupełnienie lub ofertę szlaku, projekt zakłada narzędzia - informacje przekierowujące ze szlaku do oferty	1		
		operacja nie tworzy oferty przy szlaku	0		

Wiadomości z Partnerstwa oraz www.projekty.barycz.pl

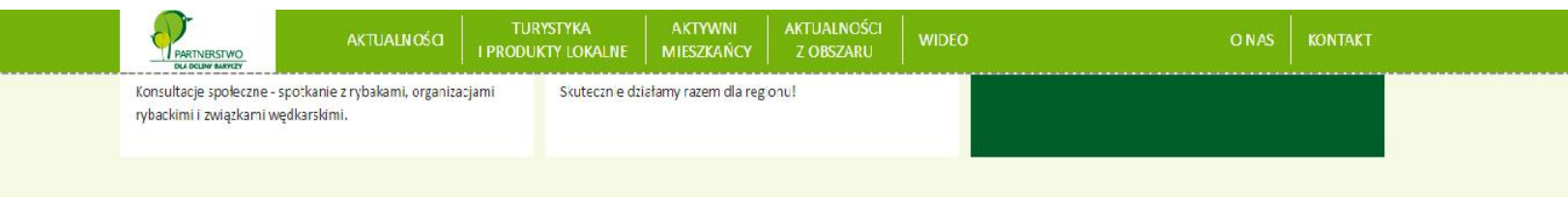
Informacje z obszaru Doliny Baryczy przekierowuje na:

Turystyka i produkty lokalne

Mapa obszaru, www.szlakkarpia.barycz.pl; www.dbpoleca.barycz.pl; www.dnikarpia.barycz.pl

Aktywni mieszkańcy

www.aktywni.barycz.pl; www.dziłaj.barycz.pl; www.edukacja.barycz.pl, serwisy partnerów



TURYSTYKA I PRODUKTY / USŁUGI LOKALNE

The image shows a screenshot of the website's main content area. On the left, there is a green sidebar with the title 'INFORMACJE O OBSZARZE' and a right-pointing arrow. Below the title is a paragraph of text describing the Barycz Valley as a scenic area with a unique landscape, extending from Przysgodzice in the east to Żmigród in the west, along the Barycz river. It mentions local products and services, and the 'Dolina Baryczy Poleca' sign. On the right, there is a map of the Barycz Valley with several green icons indicating points of interest. Below the map, there are three green buttons with icons and text: 'KOLOROWY SZLAK KARPIA', 'DNI KARPIA', and 'DOLINA BARYCZY POLECA'. Each button has a right-pointing arrow. Below the buttons, there are three small images: a colorful quilt, a forest scene, and a landscape with a tower.

- Interaktywna mapa obszaru – możliwość podlinkowania
- Baza szlaków

STREFA DZIECI

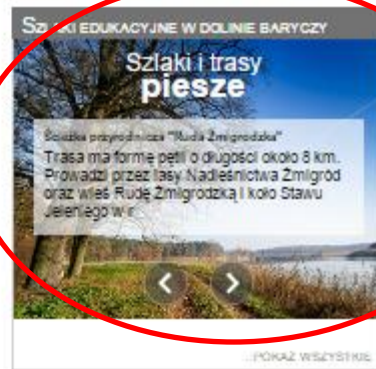


BAZA EDUKACYJNA



www.
edukacja.barycz.pl

- Baza ścieżek edukacyjnych
- Baza ścieżek przyrodniczych
- Opisz ścieżkę



Kolorowym SZLAKIEM KARPIA wycieczka po Dolinie Baryczy

Zapraszamy na Kolorowy Szlak Karpia po Dolinie Baryczy. Trzydzięci lat wyjątkowych miejsc, wyjątkowych prowadzących, doświadczeń i unikatowych figurami karpia, ZWIĘKSZA atrakcję, ODKRYJ miejsce edukacji, stów i SMAKUSI najlepsze ryby

Zapraszamy na wyprawę



www.szlakkarpia.barycz.pl

ROZPOCZNIJ wyprawę szlakiem karpia >

WIĘCEJ o szlaku >

KARPIE na szlaku >



Krośnicka Kolej Wąskotorowa w Krośnicach



Ośrodek rekreacyjno-wypoczynkowy Błoty Daniel w Sosniewie



Edukacja, sport i rekreacja w Domaszewicach



Dawny kościół pw. Św. Trójcy i MB w Twardogórze



Zespół pielęgniarstwa w Goszczu



Kościół WNMMP w Cieszkowie



Kościół św. Macieja w Trzebiczu



CETS w Krośnicach



Park Kultury w Odolanowie



Chata Regionalna w Przygodzicach



Kreatywny Obiekt Multifunkcyjny w Miliczu



Rodzinny Park Przygod Gorecznik w Przygodzicach



Staw kąpielowy Spółdzielni w Antoninie



Centrum Edukacyjne Pielęgniarstwa w Antoninie



Lowisko i Warzone Rybne w Rudzie Zmigrodzkiej



Zespół pielęgniarstwa w Zmigrodzie



Centrum Edukacyjno-Turystyczne Naturum Ruda Sulcowa



Parce Meliszów w Miliczu



Stacja rowerowa Rynek w Sulowie



Stacja Rowerowa Groble Stawino-Nowy Jambel





SZLAK KONNY DOLINY BARYCZY



O SZLAKU

Szlak Konny Doliny Baryczy tworzy unikatową ofertę turystyczną, bazującą na wyjątkowym bogactwie przyrodniczym obszaru, wyznaczonego granicami największego w Polsce Parku Krajobrazowego Doliny Baryczy. Przebiegając ponad granicami województw dolnośląskiego i wielkopolskiego, łączy partnerów z terenu 8 gmin Doliny Baryczy: Milicz, Twardogóra, Krośnice, Cieszków, Żmigród, Odolanów, Sośnice i Przygodzice.

Szlak Konny Doliny Baryczy liczy niemal 420 km długości. Dzięki bogatej siatce traktów i ścieżek można dotrzeć nim w niemal każdy zakątek Doliny Baryczy. Trasę stanowią połączone pętle i znajdujące się w ich pobliżu ciekawe miejsca, stajnie, gospodarstwa agroturystyczne. Szlak konny biegnie głównie przez tereny leśne nadleśnictw: Milicz, Oleśnica Śląska, Żmigród, Antonin i Krotoszyn.

W ramach Szlaku Konnego Doliny Baryczy wydzielić można 6 pętli.

[O szlaku](#)

[Przebieg szlaku](#)

[Noclegi](#)

[Restauracje](#)

[Ważne telefony](#)

[Ośrodki jeździeckie](#)

[Inne](#)

Szlak Konny Doliny Baryczy tworzy unikatową ofertę turystyczną, bazującą na wyjątkowym bogactwie przyrodniczym obszaru, wyznaczonego granicami największego w Polsce Parku Krajobrazowego Doliny Baryczy. Przebiegając ponad granicami województw dolnośląskiego i wielkopolskiego, łączy partnerów z terenu 8 gmin Doliny Baryczy:



THE HORSE

The Horse
the natural w
Park, located
and Wielkop
Valley:

The Horse

Kryterium 26	Opis	Punkty - opis	Pkt	Propozycja sposobu weryfikacji kryterium
Związek z obszarem	Preferuje osoby lub podmioty, których miejsce zameldowania, siedziba lub oddział firmy znajdują się przez min. rok na obszarze Doliny Baryczy.	Operacja spełnia kryterium	1	Kryterium preferuje wnioskodawców, którzy są związani z obszarem na stałe , faktycznie zamieszkują na obszarze. W przypadku operacji polegających na rozwijaniu działalności gospodarczej kryterium ma preferować firmy, które mają swoją siedzibę lub oddział na obszarze LSR,
		Operacja nie spełnia kryterium	0	

Kryterium 1	Opis	Punkty - opis	Pkt	Propozycja sposobu weryfikacji kryterium	<u>Wykaz niezbędnych dokumentów</u>
Szkolenia nt. ochrony środowiska	Preferuje operacje, których wnioskodawca uczestniczył/a w szkoleniach nt. ochrony środowiska, zmian klimatycznych, w tym stosowania odnawialnych źródeł energii (OZE)	zaświadczenie uczestnictwa w szkoleniu	1	Szkolenia bezpłatne, organizuje LGD. Kryterium weryfikowane na podstawie rejestru uczestników szkolenia. Uczestnikiem szkolenia powinna być osoba odpowiedzialna za osiągnięcie celów/realizację operacji. LGD sporządza rejestr uczestników i wydaje zaświadczenie uczestnictwa. Imienne zaświadczenie wydawane jest dla uczestnika szkolenia wpisanego we wniosku jako wnioskodawca, pełnomocnik lub osoba do kontaktu.	Zaświadczenie o uczestnictwie w szkoleniu
		brak zaświadczenia	0		

Kryterium 12	Opis	Punkty - opis	Pkt	Propozycja sposobu weryfikacji kryterium	dokumentów
Przeciwdziałanie zmianom klimatu w inwestycjach	Preferowane operacje prowadzące do przeciwdziałania zmianom klimatu.	Koszty bezpośrednio związane z przeciwdziałaniem zmianom klimatu stanowią więcej niż 20 % kosztów kwalifikowalnych	5	Przez przeciwdziałanie zmianom klimatu rozumie się działania przyczyniające się do przeciwdziałania zmianom klimatu w sposób : <ul style="list-style-type: none"> •bezpośredni, związany z: <ul style="list-style-type: none"> -rozwojem energii odnawialnej np. biomasa, elektrownie wiatrowe, wodne i słoneczne; -poprawą jakości powietrza(ograniczenie emisji gazów cieplarnianych np. filtry powietrza, napęd hybrydowy, montaż pomp ciepła); •pośredni, związany z: <ul style="list-style-type: none"> - ponadnormatywną optymalizacją wykorzystania energii (np. wyższa niż standardowa efektywność energetyczna maszyn, urządzeń, technologii ocieplenia); - operacja zakłada tworzenie lub rozwój działalności gospodarczej związanej z ofertą sprzedaży produktów lub usług związanych z OZE. Kryterium weryfikowane na podstawie wskazania kosztów w zestawieniu rzeczowo-finansowym i opisie operacji. Koszty muszą być racjonalne i uzasadnione zakresem operacji.	-
		Związane z przeciwdziałaniem zmianom klimatu koszty kwalifikowalne: bezpośrednie stanowią więcej niż 5 % kosztów kwalifikowalnych lub koszty pośrednio stanowią więcej niż 20%.kosztów kwalifikowalnych	2		
		Związane z przeciwdziałaniem zmianom klimatu koszty kwalifikowalne bezpośrednie : stanowią mniej niż 5 % kosztów kwalifikowalnych lub koszty pośrednio stanowią mniej niż 20% kosztów kwalifikowalnych lub podmiot podejmuje/rozwija działalność związaną ze sprzedażą produktów lub usług związanych z OZE	1		
		Projekt nie przewiduje kosztów związanych z przeciwdziałaniem zmianom klimatu	0		

YES, POLAND CAN!

100% — 97%



97% NAUKOWCÓW
ZAJMUJĄCYCH SIĘ KLIMATEM POTWIERDZA,
ŻE ZMIANY KLIMATU SPOWODOWANE SĄ
DZIAŁALNOŚCIĄ CZŁOWIEKA.

← POZOSTAŁE 3%

CO POWODUJE ZMIANY KLIMATU?
WZROST EMISJI GAZÓW CIEPLARNIANYCH
I WZROST KONCENTRACJI TYCH GAZÓW
W ATMOSFERZE, CO POWODUJE
PODNIOSZENIE SIĘ TEMPERATURY.

NAJWAŻNIEJSZYM GAZEM CIEPLARNIANYM JEST CO₂
SKĄD POCHODZI NAJWIĘCEJ ANтропоГЕНICZNYCH
GAZÓW CIEPLARNIANYCH W POLSCE?



43,5% POCHODZI ZE SPALANIA
WĘGLA W PRZEMYSLE,



12% Z TRANSPORTU,



8,7% Z ROLNICTWA,



8,3% Z PRZEMYSŁU WYTWÓRCZEGO
I BUDOWNICZEGO,



2,5% Z ROZKŁADU ODPADÓW.

JAKIE SĄ SKUTKI ZMIAN KLIMATU?



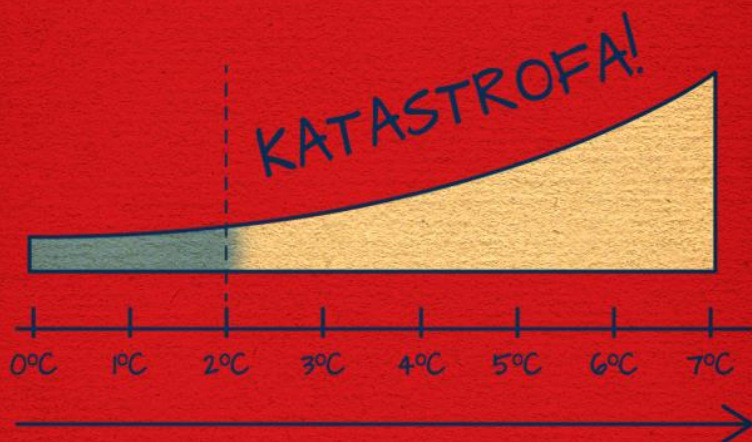
TOPNIENIE LODU ARKTYCZNEGO I PODNIENIE SIĘ
POZIOMU MÓRZ I OCEANÓW.

W EFEKcie DO 2050 ROKU ZAGROŻONE MOŻE BYĆ
CZEŚĆ TOKIO, NOWEGO JORKU, AMSTERDAMU, MUMBAJU,
GDAŃSKA I SZCZECINA.

FALE UPALÓW, TRĄBY POWIETRZNE, SUSZE, POWODZIE,
TO ZAGROŻENIE DLA RZADKICH GATUNKÓW ZWIERZĄT
NP. NIEDŹWIEDŹ POLARNY, PANDA WIELKA,
ORANGUTAN CZY ŻÓLWIE MORSKIE.

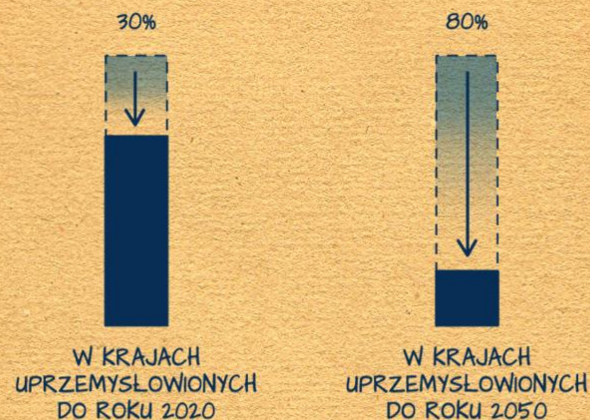


NAUKOWCY PRZEWIDUJĄ, ŻE W CIĄGU NAJBLIŻSZYCH 100 LAT
TEMPERATURA NA ŚWIECIE MOŻE WZROSNAĆ OD 1,8°C DO 6,4°C.



KLIMATOLOGI OSTRZEGAJĄ, ŻE WZROST POWYŻEJ 2°C
W STOSUNKU DO TEMPERATURY Z 1850 ROKU
BYŁBY KATASTROFALNY

JAK TEMU ZAPOBIEC?
NAUKOWCY PROPONUJĄ OGRANICZENIE EMISJI
W STOSUNKU DO ROKU BAZOWEGO (1990r) 0:



POLSKA MOŻE UNIKNAĆ PRZYSZŁOŚCI
OPARTEJ NA WĘGLU!



Odnawialne Źródła Energii OZE

Odnawialne źródła energii to takie, których źródła są niewyczerpalne i których eksploatacja powoduje możliwie najmniej szkód w środowisku.

DLACZEGO ?

- Powszechny dostęp oraz bezgraniczne zasoby
- Znacznie mniejsza ingerencja w środowisko w porównaniu z tradycyjnymi źródłami energii
- Alternatywa dla energii powstającej na skutek spalania paliw opalnych
- Redukcja zanieczyszczeń
- Niezależność energetyczna państw
- Dostęp do elektryczności na terenach, gdzie nie ma innych róddeł energii.



Konwencjonalne źródła energii

Paliwa kopalane

- gaz ziemny
- ropa naftowa
- węgiel kamienny
- węgiel brunatny
- paliwo jądrowe

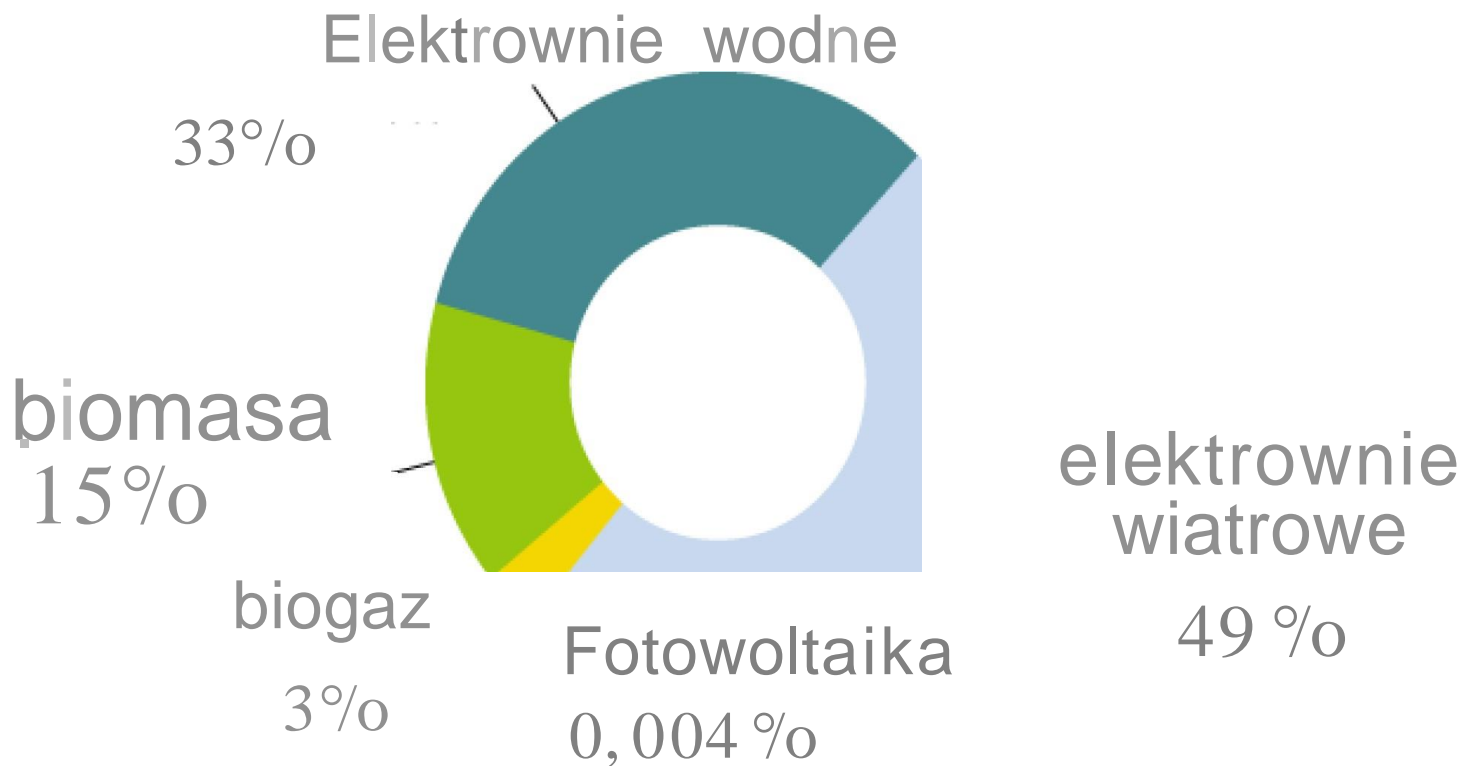


Odnawialne źródła energii

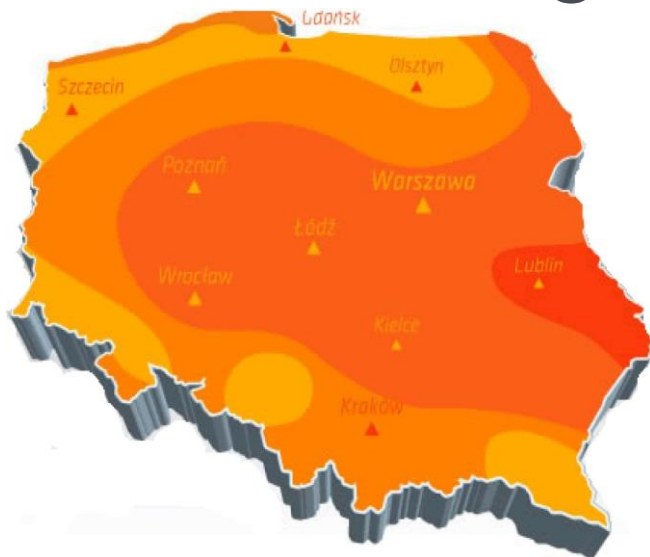
- biomasa
- energia wody
- energia wiatru
- energia geotermalna
- energia słoneczna



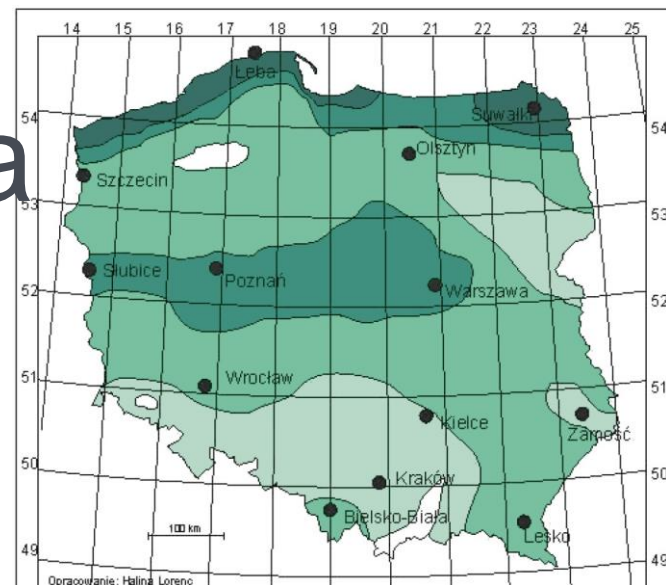
Wykorzystanie OZE w Polsce



Energia słoneczna



Energia wietrzna



Energia geotermalna



Energia wodna



Energia Biomasy

Odnawialne źródła energii

Biomasa

- gazy (metan)
- ciecze (alkohole)
- ciała stałe (drewno, rośliny energetyczne, słoma oraz zboże).

Biopaliwa to nazwa ogólna dla paliw stosowanych w transporcie, otrzymywanych z upraw rzepaku, pszenicy czy buraka cukrowego. główne biopaliwa to: Biodiesel, Bioetanol i Biometan.

Biomasa jest głównie wykorzystywana jako paliwo do spalania i współspalania w celu wytwarzania energii elektrycznej, ciepła oraz podgrzewania wody użytkowej.



Odnawialne źródła energii

Energia Wodna

pozyskiwanie energii wód i przekształcenie jej na energię mechaniczną przy użyciu turbin wodnych, a następnie na energię elektryczną za pomocą generatorów elektrycznych

Wady

- uzależnienie od opadów atmosferycznych
- konieczność zalania dużych obszarów i przesiedlenia ludności
- ingerencja w ekosystem wodny danego obszaru

Zalety

- zbiornik elektrowni może pełnić funkcję retencyjną
- energia dostępna w każdej chwili



Odnawialne źródła energii

Energia Wiatrowa

energia pochodząca z ruchu mas powietrza jest jedną z najstarszych energii odnawialnych eksploatowanych przez człowieka. Początkowo wykorzystywano ją głównie do pędzenia wiatraków mielących zboże lub do pompowania wody.

Wady

- wysoki koszt budowy
- turbiny utrudniają migrację ptakom
- ingerencja w krajobraz



Turbiny wiatrowe

Energia kinetyczna wiatru (minimum 15 km/h) powoduje ruch obrotowy turbiny i produkcję elektryczności.

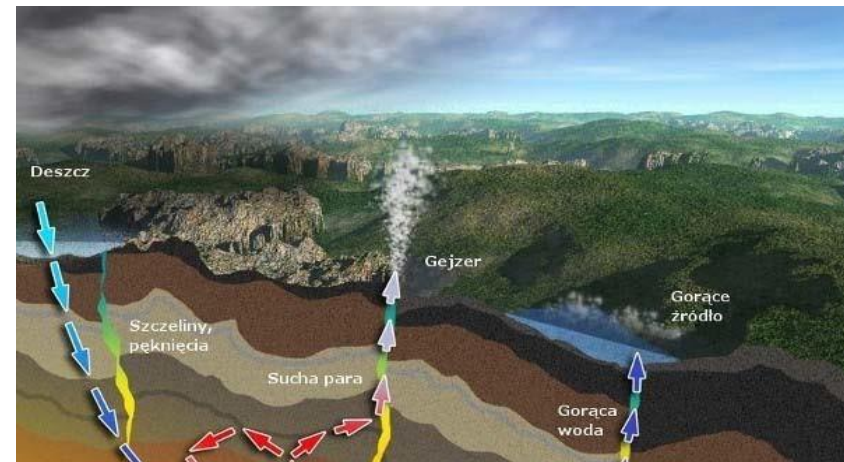
Odnawialne źródła energii

Energia Geotermalna

Energia geotermiczna to tzw. sucha energia geotermiczna. Jest to naturalna energia Ziemi zakumulowana w gruncie i skałach, wodach wypełniających struktury wnętrza skorupy ziemskiej.

Wady

- wysoki koszt odwiertów i instalacji
- konieczność częstej konserwacji i czyszczenia systemu geotermalnego
- możliwość zanieczyszczenia wód gruntowych



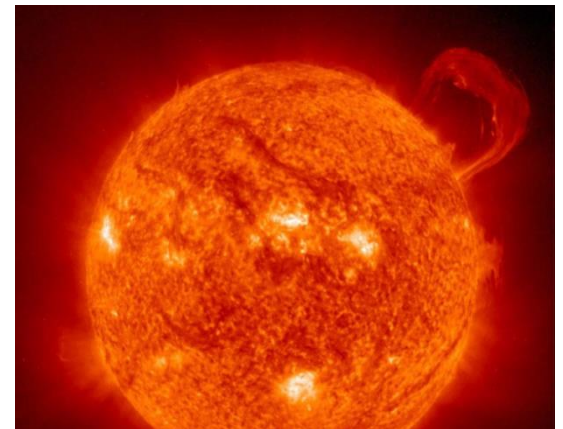
Odnawialne źródła energii

Energia Słoneczna

technologie energii słonecznej bazują na wykorzystaniu energii cieplnej ze słońca do celów grzewczych, a także wykorzystują promieniowanie słoneczne do produkcji energii elektrycznej. Dziś energia słoneczna jest jedną z najszybciej rozwijających się technologii energetycznych.

Wady

- wysoki koszt zakupu instalacji
- uzależnienie od warunków pogodowych
- ogniwa budowane z toksycznych pierwiastków



Odnawialne źródła energii

Energia Słoneczna

Kolektor termiczny przekształca energię słoneczną w ciepło.

W szczelnie zamkniętej instalacji kolektora absorbery wychwytyją energię słoneczną i oddają ciepło znajdującej się w niej cieczy. Kolektory te stosujemy w instalacjach grzewczych i do produkcji ciepłej wody.

Wady

- wysoki koszt zakupu instalacji
- uzależnienie od warunków pogodowych
- ogniwa budowane z toksycznych pierwiastków



Odnawialne źródła energii

Energia Słoneczna

Ogniwa fotowoltaiczne ogniwa przekształcają energię słoneczną w elektryczną.

Kolektor składa się z półprzewodnikowych złączy zawierających elektrony pobudzone przez promieniowanie słoneczne elektrony przemieszczając się produkują elektryczność.

Wady

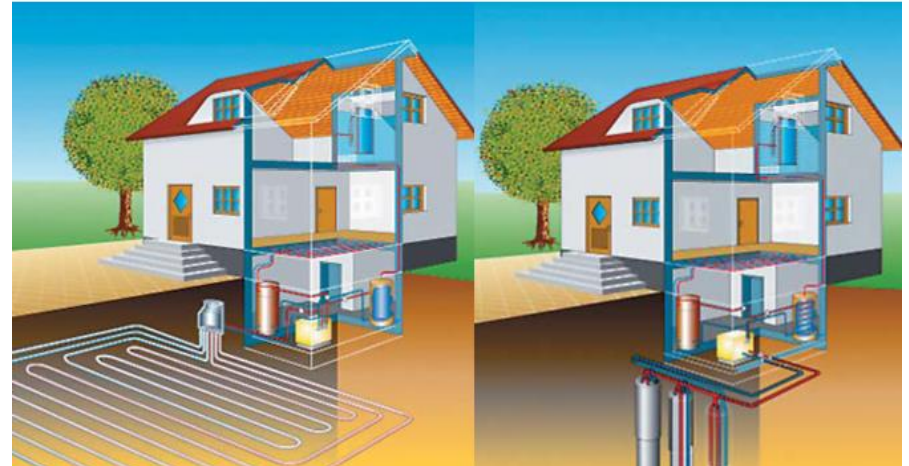
- wysoki koszt zakupu instalacji
- uzależnienie od warunków pogodowych
- ogniwa budowane z toksycznych pierwiastków



Odnawialne źródła energii

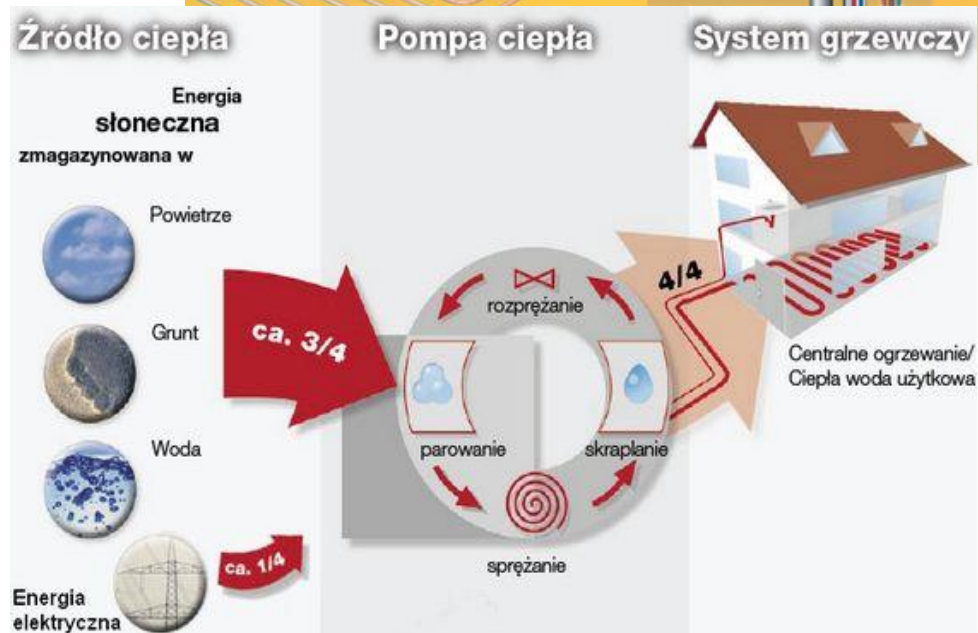
Energia Słoneczna/Ziemi

Pompy ciepła



Wady

- Wysoki koszt zakupu
- Wymaga wykorzystania energii elektrycznej



Kryterium 5	Opis	Punkty - opis	Pkt	Propozycja sposobu weryfikacji kryterium	niezbędnych dokumentów
Innowacyjność	Preferuje operacje niespotykane w skali, gminy i przedsiębiorstwa lub organizacji, tj. wykorzystujące niepraktykowane dotąd zastosowania zasobów, rozwiązań i potencjału (przyrodniczego, wodnego kulturowego, rybackiego, architektonicznego itp.).	Spełnienie kryterium związane jest z przyznaniem 85%-owego poziomu wsparcia w ramach PORiM,(P.1.1.1 , P 2.2.3) innowacja na poziomie wykorzystania zasobu lub procesu i produktu oraz zapewni publiczny dostęp do jej wyników	3	<p>Kryterium weryfikowane na podstawie informacji we wniosku lub biznesplanie. Koszty związane z wprowadzeniem innowacji wykazane w zestawieniu rzeczowo-finansowym powinny wynosić min. 50% kosztów kwalifikowalnych.</p> <p>Zaplanowane działania i/lub oraz koszty przyczynią się wprowadzenia innowacji w zakresie wykorzystania zasobów lub innowacji produktowej lub procesowej - nowego lub znacząco ulepszonego rozwiązania w odniesieniu do produktu (towaru lub usługi), procesu w tym marketingu.</p> <ul style="list-style-type: none"> • innowację produktową - wprowadzenie na rynek nowego towaru lub usługi lub znaczące ulepszenie oferowanych uprzednio towarów i usług; • innowację procesową - wprowadzenie do praktyki nowych lub znacząco ulepszonych metod produkcji lub dostawy; • innowację marketingową - zastosowanie nowej metody marketingowej obejmującej znaczące zmiany w wyglądzie produktu, jego opakowaniu, pozycjonowaniu, promocji, polityce cenowej lub modelu biznesowym, wynikającej z nowej strategii marketingowej przedsiębiorstwa; 	
		innowacja na poziomie wykorzystania zasobu lub procesu i produktu	2		
		brak innowacyjnego charakteru	0		

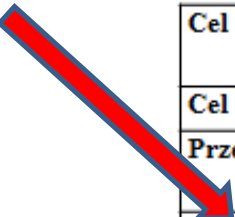
Kryterium 27	Opis	Punkty - opis	Pkt	Propozycja sposobu weryfikacji kryterium	<u>Wykaz</u> <u>niezbę</u> <u>nych</u> <u>dokume</u> <u>ntów</u>
Realizacja zbiorowego interesu	Preferowany zakres operacji obejmować będzie wsparcie operacji przyczyniających się do powstania ogólnie dostępnej, niekomercyjnej (nie nastawianej na zysk) oferty turystycznej lub rekreacyjnej obszaru lub udostępnieniu obszarów cennych przyrodniczo w sposób przyczyniający się do ochrony w tym poprzez regulację dostępu lub ochronę interesów podmiotów gospodarujących na obszarach cennych przyrodniczo.	Operacja spełnia kryterium i zapewnia publiczny dostęp do jej wyników	2	Spełnienie kryterium związane jest z przyznaniem 85%-owego poziomu wsparcia w ramach PORiM, pod warunkiem, że operacja dodatkowo będzie: zapewniać publiczny dostęp do jej wyników.	
		Operacja spełnia kryterium	1		
		Operacja nie spełnia kryterium	0		

Kryterium 3	Opis	Punkty - opis	Pkt	Propozycja sposobu weryfikacji kryterium	Wykaz niezbędnych dokumentów	Odniesienie do biznesplanu
Przygotowanie wniosku	Preferuje operacje, których wnioskodawca uczestniczył w szkoleniu z przygotowania wniosku nt.: warunków dostępu, wypełnienia wniosku, biznesplanu/studium wykonalności, załączników uwzględniających realizację celów LSR	Zaświadczenie z uczestnictwa w szkoleniu z biznesplanu i wniosku o przyznanie pomocy	2	Szkolenia bezpłatne, organizuje LGD min. 2 raz w miesiącu poprzedzającym ogłoszenie naboru wniosków. LGD sporządza rejestr uczestników i wydaje zaświadczenie uczestnictwa. Imienne zaświadczenie wydawane jest dla uczestnika szkolenia wpisanego we wniosku jako wnioskodawca, pełnomocnik lub osoba do kontaktu.	1. Zaświadczenie o uczestnictwie w szkoleniu	Szkolenie niezbędne w celu realizacji kryterium: Gotowość wniosku do realizacji oraz jakość biznesplanu
		Zaświadczenie uczestnictwa w szkoleniu z biznesplanu lub wniosku o przyznanie pomocy nie uczestniczył w szkoleniu – brak zaświadczenia	1	W przypadku operacji nie generujących trwałych korzyści gospodarczych (przedsięwzięcia 2.1.2, 2.2.2 i 2.2.3), dla których biznesplan nie jest dokumentem wymaganym, wnioskodawca może uzyskać max. 1 pkt. w tym kryterium.		
		nie uczestniczył w szkoleniu – brak zaświadczenia	0	Aby otrzymać punkty, należy przedłożyć zaświadczenie o uczestnictwie w szkoleniu organizowanym bezpośrednio przed lub w trakcie trwania naboru, w którym składa się wnioski.		

Kryterium 21	Opis	Punkty - opis	Pkt	Propozycja sposobu weryfikacji kryterium	<u>Wykaz</u> <u>niezbęd</u> <u>nych</u> <u>dokume</u> <u>ntów</u>
Rozwijany zakres usług	Preferuje operacje, które w ramach podejmowania działalności gospodarczej oraz rozwijania działalności gospodarczej w tym rolniczej, rybackiej, są zgodne z preferowanym zakresem wskazanym w LSR	Operacja planuje rozwijanie <u>usług wskazanych jako priorytetowe w LSR</u>	5	Preferowany zakres operacji jest zgodny z zakresem działalności określonym w LSR	
		Operacja planuje rozwijanie innych usług niż te wskazane jako priorytetowe w LSR	0		

Gdzie wnioskodawca może znaleźć informację nt. preferowanego zakresu usług?

- Lokalna Strategia Rozwoju
- Ogłoszenie o naborze
- Prezentacje ze spotkań



Cel ogólny:	1. Rozwój gospodarczy Doliny Baryczy służący zachowaniu specyfiki obszaru i polepszeniu jakości życia.
Cel szczegółowy:	1.2 Rozwój lokalnej przedsiębiorczości.
Przedsięwzięcie:	1.2.3 Wsparcie aktywności gospodarczej mieszkańców.

Preferowany zakres operacji wybieranych w trybie **konkursowym** obejmuje tworzenie lub rozwijanie działalności gospodarczej, wspierającej zachowanie specyfiki, w tym skierowanej do branży turystycznej – np. sprzedaż produktów lokalnych, promocja, reklama, usługi informatyczne, pamiątkarstwo (wyroby nie będące rękodziełem artystycznym – gadżety), fotografia, rozwój działalności szkoleniowej, np. językowa, podnoszenia kompetencji zawodowych, szczególnie przedstawicieli grup defaworyzowanych.

Wspierane będą usługi dla mieszkańców, w tym okołoturystyczne: gabinet masażu, rehabilitacji, handel, w tym handel produktami lokalnymi, rozwój oferty pośrednio związanych w zakresie obsługi ruchu turystycznego, wsparcie dla rozwoju usług przewozów pasażerskich, w szczególności wewnątrz obszaru.

Ponadto wsparcie usług podnoszących jakość życia mieszkańców w zakresie np.: opieki nad dziećmi, wsparcie usług z zakresu opieki nad osobami starszymi, rozwój dostępu do specjalistycznych usług medycznych i opiekuńczych. Wsparcie usług przyczyniających się do przeciwdziałania skutkom zmiany klimatu.

Wspierane będą operacje zakładające podniesienie kwalifikacji lub przeszkolenie osób tworzących ofertę.

Kryterium 9	Opis	Punkty - opis	Pkt	Propozycja sposobu weryfikacji kryterium	<u>Wykaz niezbędnych dokumentów</u>
Gotowość wniosku do realizacji	Preferuje operacje najdalej zawansowane w uzyskanej dokumentacji	<p>dołączono wymagane pozwolenie na budowę i/lub zgłoszenie wraz z brakiem sprzeciwu lub decyzją wskazującą, że nie jest wymagane zgłoszenie:</p> <ul style="list-style-type: none"> •budowy i robót budowlanych niewymagających pozwolenia na budowę, i/lub •zmiany sposobu użytkowania obiektu budowlanego lub jego części 	2	Do wniosku dołączone zostały dokumenty potwierdzające gotowość realizacji operacji – stosowne pozwolenia. Zakres zgłoszonej budowy/robót/zmiany sposobu użytkowania musi być wydany na wnioskodawcę i odpowiadać zakresowi objętemu wnioskiem o przyznanie pomocy/dofinansowanie. Załączona dokumentacja powinna być kompletna (wnioski z załącznikami w wersji papierowej lub na CD)	Pozwolenia wynikające ze specyfiki wniosku, np. pozwolenie budowlane brak sprzeciwu do zgłoszenia,
		do wniosku dołączono wniosek o wydanie pozwolenia lub zgłoszenie budowy i robót budowlanych nie wymagających pozwolenia na budowę lub zgłoszenie zmiany sposobu użytkowania obiektu budowlanego lub jego części	1		
		do wniosku nie dołączono pozwolenia lub braku sprzeciwu do zgłoszenia	0		

Kryterium 15	Opis	Punkty - opis	Pkt	Propozycja sposobu weryfikacji kryterium	<u>Wykaz niezbędnych dokumentów</u>
Komplementarność z realizowanymi projektami	Preferuje operacje komplementarne z innymi wcześniej realizowanymi projektami.	Operacja jest komplementarna z co najmniej jednym zrealizowanym projektem własnym	2	Przez komplementarność rozumie się zaplanowanie w budżecie kosztów wskazujących na bezpośrednią zależność na poziomie powstania rezultatu planowanej operacji na bazie rezultatu wcześniej zrealizowanego projektu (gdyby nie realizacja wcześniejszego projektu nie byłoby możliwości zaplanowania operacji). Zaplanowane koszty nie mogą stanowić mniej niż 5 % kosztów . Koszty muszą być racjonalne i uzasadnione zakresem operacji . Wcześniej zrealizowane projekty dotyczą projektów realizowanych w ramach wdrażania LSR, LSROR 2007-2013 Kryterium weryfikowane na podstawie: wskazania projektu ze strony projekty.barycz.pl lub projektu realizowanego przez LGD oraz opisu charakteru powiązania operacji z wskazanym projektem.	1. Wydruk ze strony www.projekty.barycz.pl wskazujący projekt powiązany
		Operacja jest komplementarna z co najmniej jednym projektem innego podmiotu	1		
		brak komplementarności	0		

Strona główna > DZIAŁO SIĘ W LATACH 2007-2015 > Mapa projektów

Mapa projektów

Szukaj: Strategia Sektor Gmina

LISTA PROJEKTÓW

Tytuł projektu	Wnioskodawca	Wartość dofinansowania
"Rozszerzenie oferty sprzedaży certyfikowanych produktów lokalnych poprzez zakup sprzętu wystawienniczego wspierający System Dolina Baryczy Poleca przez "Kawiarnię Parkowa" w Miliczu	"Kawiarnia Parkowa" Dariusz Moczulski	21,967.20 zł
"Wszystkie szlaki prowadzą po Dolinie Baryczy" - przygotowanie i wydanie folderów informacyjnych i promocyjnych dotyczących obszaru objętego LSR.	Fundacja Doliny Baryczy	17,149.02 zł
Rozwijanie i promowanie aktywnego trybu życia i lokalnej twórczości kulturalnej	Krzyżoszczak Mirosław	49,861.59 zł
Aktywnie w Dolinie Baryczy - budowa boisk do gry w piłkę siatkową oraz placu zabaw	Fundacja na rzecz Ziemi Milickiej	45,803.05 zł
Aleja turystyczna Milickie Turzycowiska jako łącznik szlaków turystycznych w Miliczu	Fundacja na rzecz Ziemi Milickiej	43,309.96 zł
Tworzenie atrakcyjnej i spójnej oferty turystycznej wokół zbiornika retencyjno-rekreacyjnego w Miliczu - budowa kładek pieszo-rowerowych i montaż oświetlenia.	Powiat Milicki	38,967.58 zł

Kryterium 6	Opis	Punkty - opis	Pkt	Propozycja sposobu weryfikacji kryterium	<u>Wykaz niezbędnych dokumentów</u>																		
Wkład własny	Preferowane będą operacje w których deklarowany wkład własny jest większy od minimalnego wkładu wymaganego w LSR (kryterium nie dotyczy PREMII w ramach PROW)	co najmniej 10 punktów procentowych	3	Kryterium weryfikowane na podstawie, informacji zawartych w biznesplanie, opisie operacji, wniosku. Wkład własny (finansowy, rzeczowy, praca własna (za wyjątkiem RiM)) Punkty procentowe (P) jest to: Różnica obliczana wg. wzoru: <div style="text-align: center; margin: 10px 0;"> <table border="1" data-bbox="1085 833 1389 1079"> <tr> <td style="width: 20px; height: 40px;">A</td> <td style="width: 10px; height: 40px;">-</td> <td style="width: 20px; height: 40px;">—</td> <td style="width: 20px; height: 40px;">x100%</td> <td style="width: 10px; height: 40px;">=</td> <td style="width: 20px; height: 40px;">P</td> </tr> <tr> <td></td> <td></td> <td style="text-align: center;">B</td> <td></td> <td></td> <td></td> </tr> <tr> <td></td> <td></td> <td style="text-align: center;">C</td> <td></td> <td></td> <td></td> </tr> </table> </div>	A	-	—	x100%	=	P			B						C				
		A	-	—	x100%	=	P																
				B																			
		C																					
co najmniej 5 punktów procentowych	2	A- maksymalny poziom dofinansowania o jaki może ubiegać się Wnioskodawca wskazany w ogłoszeniu o naborze [%], B- wnioskowana kwota pomocy [zł], C- całkowite koszty kwalifikowalne[zł]																					
co najmniej 3 punkty procentowe	1																						

Kryterium 8	Opis	Punkty - opis	Pkt	Propozycja sposobu weryfikacji kryterium	<u>Wykaz niezbędnych dokumentów</u>
Racjonalność kosztów	Racjonalność kosztów związana jest z analizą kosztów i uzasadnień w biznesplanie i /lub wniosku oraz dokumentów tj. kosztorysów, ofert	100% wszystkich kosztów jest uzasadnione i jest potwierdzone min. 2 ofertami/ kosztorysem lub uzasadnionym badaniem rynku	3	Kryterium obejmuje ocenę w zakresie racjonalności kosztów i celowości wydatków będących przedmiotem dotacji ujętych w biznesplanie lub wniosku. Koszty są niezbędne, uzasadnione i są potwierdzone minimum 2 ofertami/kosztorysem lub uzasadnionym badaniem rynku.	1. Kosztorys/ komplet ofert
		80% wszystkich kosztów jest uzasadnionych i posiada min. 2 oferty, kosztorys lub uzasadnione badaniem rynku	2		
		mniej niż 80% wszystkich kosztów jest uzasadniona	0		

Kryterium 18	Opis	Punkty - opis	Pkt	Propozycja sposobu weryfikacji kryterium	<u>Wykaz niezbędnych dokumentów</u>
Tworzenie nowych miejsc pracy	Preferuje operacje, które utworzą większą liczbę miejsc pracy niż zakładane w LSR minimum	Tworzy o 2 miejsca pracy więcej niż zakładane minimum	5	Operacja zakłada rozwój gospodarczy obszaru poprzez utworzenie miejsc pracy określonych w dokumentach programowych.	Zaplanowano w ramach wskaźników określonych a we wniosku.
		Tworzy o 1 miejsce pracy więcej niż zakładane minimum	3		
		Operacja nie zakłada utworzenia więcej niż minimalna ilośći miejsc pracy	0		

Kryterium 19	Opis	Punkty - opis	Pkt	Propozycja sposobu weryfikacji kryterium	<u>Wykaz niezbędnych dokumentów</u>
Defaworyzowani na rynku pracy	Operacja związana z podejmowaniem działalności gospodarczej realizowana jest przez przedstawiciela jednej ze wskazanych w LSR grup defaworyzowanych na lokalnym rynku pracy	Operacja jest realizowana przez przedstawiciela grup defaworyzowanych i we wniosku określony został wskaźnik wsparcia miejsca	2	Grupa defaworyzowana została określona w strategii. Dotyczy osoby podejmującej działalność. W przypadku nie wykonywania działalności osobiście i planowanego zatrudnienia innych osób z grupy defaworyzowanej dodatkowo przyznawana jest punktacja w kryterium Zaspokajanie potrzeb grup defaworyzowanych na rynku pracy,	Dokumenty potwierdzające, że: 1. wnioskodawca jest zarejestrowany jako bezrobotny przez minimum 12 msc. Na podstawie zaświadczenia z urzędu pracy. 2. Wnioskodawca jest osobą do 25 rż lub powyżej 50 rż Weryfikowany na podstawie dowodu osobistego.
		Operacja nie jest realizowana przez przedstawiciela grup defaworyzowanych	0		

Kryterium 20	Opis	Punkty - opis	Pkt	Propozycja sposobu weryfikacji kryterium	<u>Wykaz niezbędnych dokumentów</u>
Zaspokajają nie potrzeb grup defaworyzowanych na rynku pracy	Operacja związana z rozwijaniem działalności gospodarczej lub zatrudnieniem osoby w przypadku podejmowania działalności gospodarczej i nie wykonywania jej osobiście. Planuje utworzenie miejsca pracy, w ramach którego przez okres realizacji operacji i zachowania jej trwałości zatrudniona będzie osoba ze wskazanych w LSR grup defaworyzowanych pochodzących z obszaru LSR	Operacja przewiduje utworzenie przynajmniej dwóch miejsc pracy dla osób z grup defaworyzowanych ,we wniosku określony został wskaźnik wsparcia miejsca pracy dla osób z grup defaworyzowanych	2	Grupa defaworyzowana została określona w strategii. W przypadku przedsięwzięć 1.2.2 oraz 1.2.3 przyznawana jest dodatkowa premia. •Zatrudnienie osoby z grupy defaworyzowanej będzie wpisane we wniosku o przyznanie pomocy i przeniesione do umowy.	Zaplanowano w ramach wskaźników określonych a we wniosku.
		Operacja przewiduje utworzenie jednego miejsca pracy dla osoby z grup defaworyzowanych ,we wniosku określony został wskaźnik wsparcia miejsca pracy dla osób z grup defaworyzowanych.	1		
		Operacja nie przewiduje utworzenia miejsca pracy dla osoby z grup defaworyzowanych	0		

Grupy defaworyzowane

1. Osoby bezrobotne, zarejestrowane w urzędzie pracy;
2. Osoby powyżej 50 roku życia;
3. Osoby młode do 25 r.ż.;
4. Osoby niepełnosprawne.

UWAGA! W kryteriach wyboru w przypadku **osób bezrobotnych** preferowane będą osoby długotrwale bezrobotne. Ponadto **osoby niepełnosprawne**, w związku z tym, że nie zostały wskazane jako osoby defaworyzowane na etapie tworzenia LSR, nie będą preferowane w kryteriach wyboru operacji

Kryterium 22	Opis	Punkty - opis	Pkt	Propozycja sposobu weryfikacji kryterium	<u>Wykaz niezbędnych dokumentów</u>
Rybac kość	Wnioskodawca jest podmiotem zależnym od rybactwa	wnioskodawcą jest osobą, która straciła pracę w podmiocie zależnym od rybactwa po 01.01.2015 r.	4	Podmiot zależny od rybactwa weryfikowany na podstawie aktualnego pozwolenia wodnoprawnego oraz nr weterynaryjnego nadanego co najmniej na 1 rok przed datą złożenia wniosku i sprawozdania RRW-22 lub RRW – 23 złożonego terminowo w roku poprzedzającym rok złożenia wniosku.	1. Świadectwo pracy potwierdzające utratę pracy w podmiocie zależnym od rybactwa 2. Aktualne pozwolenie wodnoprawne 3. Decyzja o nadaniu nr weterynaryjnego 4. Odpowiednie do działalności RRW wraz potwierdzeniem złożenia za 2 lata poprzedzające rok założenia wniosku 5. Umowa o pracę
		wnioskodawcą jest podmiot zależny od rybactwa	3		
		wnioskodawca jest zatrudniony przez min. rok w oparciu o umowę o pracę przez podmiot zależny od rybactwa	1		
		wnioskodawca nie jest podmiotem zależnym od rybactwa	0		

Kryterium 10	Opis	Punkty - opis	Pkt	Propozycja sposobu weryfikacji kryterium	<u>Wykaz niezbędnych dokumentów</u>
Analiza potrzeb	Preferuje operacje, w ramach których przygotowana została wiarygodna analiza potrzeb, uzasadniona została potrzeba społeczności lokalnej, wskazana została grupa odbiorców działań lub efektów będących rezultatem projektu.	analiza uzasadnia potrzebę realizacji operacji	1	Analiza potrzeb wykazuje zapotrzebowanie na realizację danego projektu, w tym wiarygodność partnerów, zakładanych rezultatów Przedstawiono w opisie analiza potrzeb operacji określa zapotrzebowanie, grupy docelowe oraz przyszłe zainteresowanie. Opis określa, jak wyglądać będą możliwości korzystania z usług lub oferty.	
		analiza nie uzasadnia potrzeby realizacji operacji	0		

Kryterium 25	Opis	Punkty - opis	Pkt	Propozycja sposobu weryfikacji kryterium	<u>Wykaz niezbędnych dokumentów</u>
Działalność rozwijana we współpracy z samorządami i lokalnymi	Preferowane są operacje, które mają istotny z punktu widzenia wpływ na polepszenie życia mieszkańców i są realizowane w porozumieniu z samorządem lokalnym na udostępnionych przez niego obiektach.	operacja spełnia kryterium	1	Spełnienie kryterium jest związane z przyznaniem wyższego poziomu dofinansowania (dotyczy przedsięwzięcia 1.2.3)	Umowa najmu, dzierżawy lub użyczenia lokalu/nieruchomości, w którym/na której ma być realizowana operacja
		operacja nie spełnia kryterium	0		

Kryterium 11	Opis	Punkty - opis	Pkt	Propozycja sposobu weryfikacji kryterium
Potencjał/ struktura organizacy jna NGO	Preferuje podmioty mające doświadczenie w realizacji projektów (Kryterium nie dotyczy wnioskodawców będących JSFP)	Podmiot posiada doświadczenie	1	Podmiot posiada doświadczenie, jeśli spełni oba warunki łącznie: 1.Doświadczenie w realizacji projektów na podstawie informacji zawartych we wniosku lub wskazaniu wiarygodnych źródeł informacji, np. ze strony www.projekty.barycz.pl – wykaz wniosków realizowanych za pośrednictwem LGD/ LGR, www.dzialaj.barycz.pl - wykaz projektów realizowanych na terenie LGD w ramach lokalnego konkursu grantowego. 2. Przedstawione zostaną informacje na temat wystarczającego zaplecza organizacyjno-technicznego lub administracyjnego lub alternatywną formę wsparcia (umowę partnerską, porozumienie wskazujące na doświadczenie w realizacji zadania o podobnym charakterze, np. realizacja projektu w ramach współpracy samorządu z organizacjami pozarządowymi)
		Podmiot nie posiada doświadczenia	0	

Kryterium 16	Opis	Punkty - opis	Pkt	Propozycja sposobu weryfikacji kryterium
Obszar realizacji	Preferuje operacje z zakresu infrastruktury turystycznej i rekreacyjnej, które realizowane będą na obszarze miejscowości do 5 tys. mieszkańców	operacja realizowana wyłącznie na obszarze miejscowości i do 5 tys. mieszkańcó w	1	Kryterium na podstawie wytycznych premiujący mniejsze miejscowości. Weryfikowane na podstawie informacji o miejscu realizacji operacji, wskazanej we wniosku
		operacja realizowana w całości lub części na obszarze miejscowości i powyżej 5 tys. mieszkańcó w	0	



LOKALNA STRATEGIA ROZWOJU 2016-2022

PARTNERSTWO

DLA DOLINY BARYCZV

SZKOLIMY

DORADZAMY

FINANSUJEMY



WIĘCEJ informacji na:

www.nasza.barycz.pl ; www.projekty.barycz.pl



PARTNERSTWO
DLA DOLINY BARYCZV



Europejski Fundusz Rolny na rzecz Rozwoju Obszarów Wiejskich: Europa inwestująca w obszary wiejskie

Biuro Stowarzyszenia "Partnerstwo dla Doliny Baryczy"

56 – 300 Milicz Pl. Ks.E. Waresiaka 7

Czynne od pn – pt w godz. 8 – 16

Doradztwo od 10 – 16 po uzgodnieniu terminu

partnertwo@nasza.barycz.pl

Tel. 71 38 30 432 lub 535 999 187



PARTNERSTWO
DLA DOLINY BARYCZV

Zajrzyj na naszą stronę poświęconą projektom.

www.projekty.barycz.pl

Znajdziesz tam informację dotyczące zrealizowanych projektów, możliwości dofinansowania, zasad doradztwa a także materiały ze szkoleń!

Dziękujemy za udział w spotkaniu!

Materiał opracowany przez Stowarzyszenie „Partnerstwo dla Doliny Baryczy”

Instytucja Zarządzająca PROW 2014-2020 – Minister Rolnictwa i Rozwoju Wsi

Materiał współfinansowany ze środków Unii Europejskiej w ramach Poddziałanie 19.4 Wsparcie na rzecz kosztów bieżących i aktywizacji Programu Rozwoju Obszarów Wiejskich na lata 2014-2020.

