

Wdrażanie Strategii Rozwoju Lokalnego Kierowanego przez Społeczność (LSR) dla Doliny Baryczy na lata 2016 – 2022

**Wspieramy TWOJĄ przyszłość
w Dolinie Baryczy**



Realizacja Planu Komunikacji
Spotkanie informacyjne dot. GRANTÓW
Styczeń 2021

WIĘCEJ informacji na:

www.nasza.barycz.pl | www.projekty.barycz.pl



PARTNERSTWO
DLA DOLINY BARYCZY



Europejski Fundusz Rolny na rzecz Rozwoju Obszarów Wiejskich: Europa inwestująca w obszary wiejskie

SIEĆ WI-FI

Sieć:

Partnerstwo_konferencyjna

Hasło:

partnerstwOK17

Wspieramy TWOJĄ przyszłość w Dolinie Baryczy



Ze względu na COVID prosimy o:

1. Zakrywanie nosa i ust;
2. Po wejściu do Sali o dezynfekcję dłoni lub ubranie rękawiczek;
3. Zachowanie dystansu między uczestnikami;
4. Spożywanie napojów i poczęstunku tylko w przerwie i poza salą;
5. Opuszczenie sali w czasie przerwy (będzie wietrzona)

Przerwy planowane są co 2 h, czas trwania 10 minut

WIĘCEJ informacji na:

2020-08-20 www.nasza.barycz.pl | www.projekty.barycz.pl



PARTNERSTWO
DLA DOLINY BARYCZY



Europejski Fundusz Rolny na rzecz Rozwoju Obszarów Wiejskich: Europa inwestująca w obszary wiejskie



**LOKALNA
STRATEGIA
ROZWOJU
2016-2022**

PARTNERSTWO DLA DOLINY BARYCZY

SZKOLIMY

DORADZAMY

FINANSUJEMY

Ramowy program spotkania:

1. Informacje o naborze (główne zasady, terminy, kryteria wyboru);
2. Przedstawienie zasad dodawania oferty na dbpoleca.barycz.pl);
3. Omówienie zapisów porozumienia między ośrodkiem kultury, NGO i grupą nieformalną (zespołem);
4. Identyfikacja potencjalnych grantobiorców (zespołów, grup działających przy ośrodku kultury, organizacji pozarządowych



**LOKALNA
STRATEGIA
ROZWOJU
2016-2022**

PARTNERSTWO DLA DOLINY BARYCZY

SZKOLIMY

DORADZAMY

FINANSUJEMY

1.

**Informacje o naborze (główne zasady,
terminy, kryteria wyboru)**



LOKALNA STRATEGIA ROZWOJU 2016-2022

PARTNERSTWO DLA DOLINY BARYCZY

SZKOLIMY

DORADZAMY

FINANSUJEMY



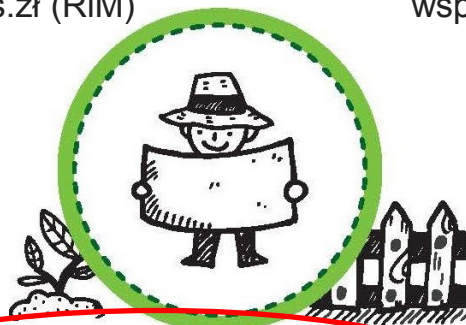
OSOBY FIZYCZNE - chcące założyć własną działalność
premia 100 tys. (PROW) zł
lub 300 tys. zł (RiM)



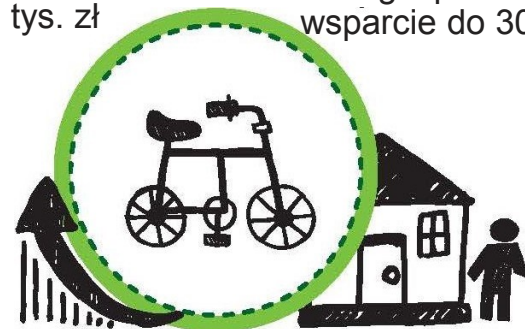
PRZEDSIĘBIORCÓW - chcących rozwijać dotychczasową działalność
wsparcie do 300 tys. zł



RYBAKÓW - chcących rozwijać ofertę gospodarstw
wsparcie do 300 tys. zł



LOKALNE ORGANIZACJE, LIDERZY - chcący rozwijać ofertę dla mieszkańców
od 5-50 tys. zł (granty) do 300 tys. zł (konkursy)

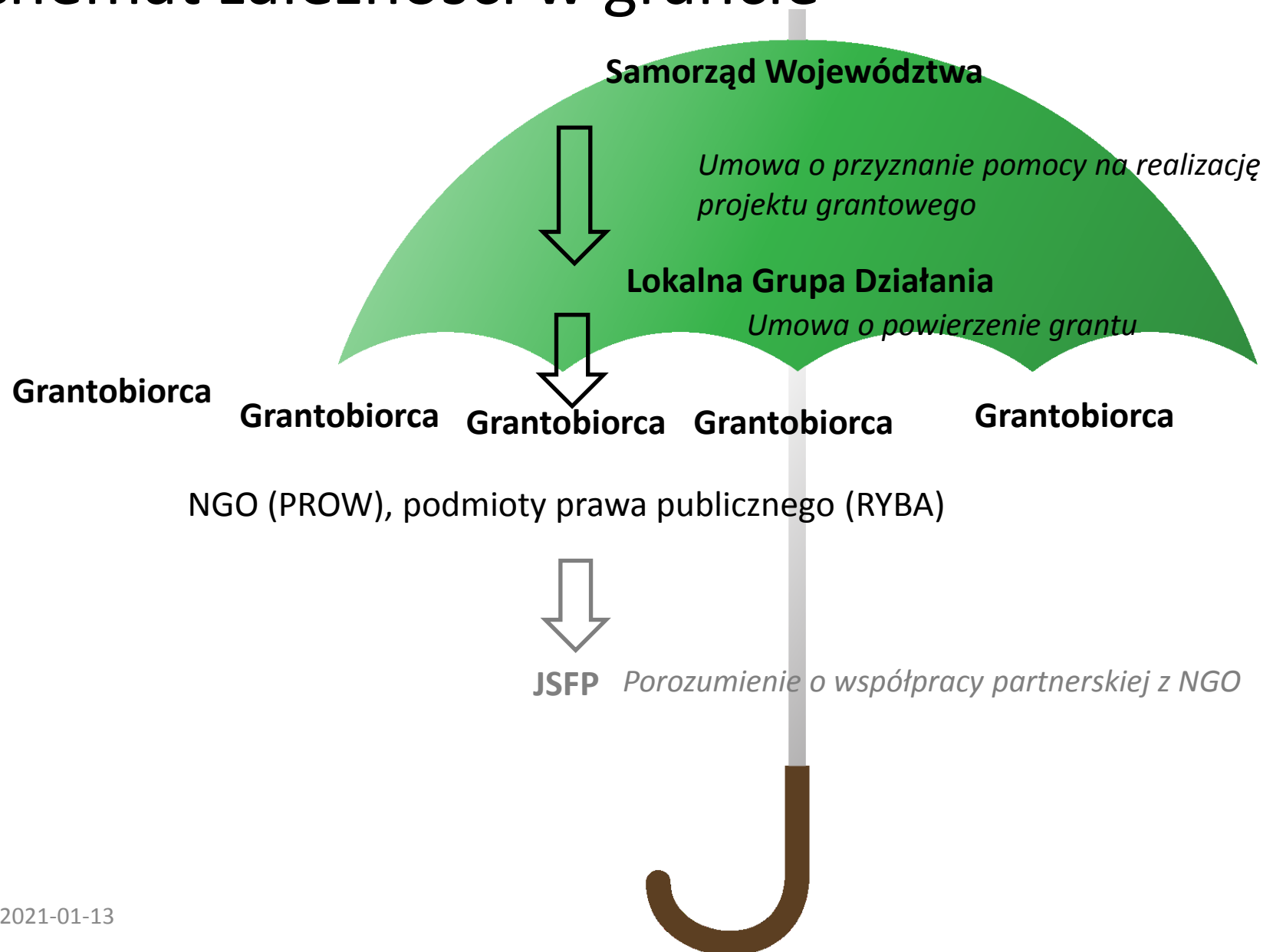


PODMIOTY PUBLICZNE - chcące rozwijać ofertę
m. in.: turystyczną, edukacyjną, kulturalną
wsparcie ok. 300 tys. zł

TRYB UDZIELENIA POMOCY

- 19.2- WDRAŻANIE LSR (w ramach PROW i PORiM)
 - Operacje własne (LGD)
 - **Konkursy** (osoby fizyczne, przedsiębiorcy, **NGO**, **JST**)
 - **Projekt grantowy** (LGD) – powierzenie grantów
(LGD -> **NGO**, osoby fizyczne, **JST**)
- 19.3 Projekty współpracy (LGD) (PROW i PORiM)
- 19.4 Koszty bieżące i aktywizacja (LGD) (PROW)

Schemat zależności w grantcie



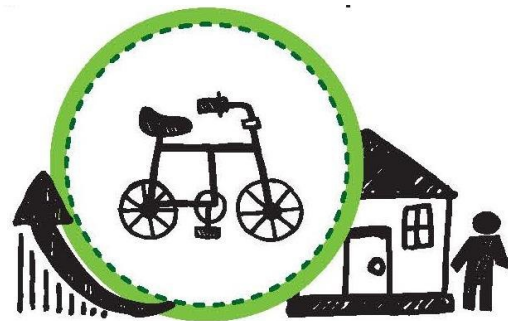
Cel ogólny	1. Rozwój gospodarczy Doliny Baryczy, służący zachowaniu specyfiki obszaru i polepszeniu jakości życia.		2. Wzmocnienie rozpoznawalności i potencjału Doliny Baryczy.	
Cel szczegółowy	1.1 Zwiększenie konkurencyjności sektora rybackiego.	1.2 Rozwój lokalnej przedsiębiorczości	2.1 Wzrost aktywności i świadomości specyfiki obszaru wśród mieszkańców.	2.2 Rozwój kompleksowej i atrakcyjnej oferty obszaru.
Przedsięwzięcie	1.1.1 Zachowanie rybackiego potencjału obszaru.	1.2.1 Wsparcie rybackiego charakteru obszaru.	2.1.1 Wsparcie kompetencji i organizacji potencjału społecznego na rzecz zachowania specyfiki obszaru.	2.2.1 Spójna i widoczna oferta turystyczna Doliny Baryczy.
Formy wsparcia	<i>Konkurs</i>	<i>Konkurs</i>	<i>Grant: Edukacja dla Doliny Baryczy, Projekt współpracy</i>	<i>Projekt współpracy Projekt własny (6 edycji): DBP, EDU</i>
Przedsięwzięcie	1.1.2 Poprawa potencjału sprzedażowego przedsiębiorstw rybackich.	1.2.2 Wsparcie usług i produktów lokalnych, przyczyniających się do zachowania specyfiki obszaru.	2.1.2 Tworzenie przestrzeni do podnoszenia kompetencji i organizacji atrakcyjnych form spędzania wolnego czasu.	2.2.2 Zachowanie, zwiększenie dostępności i atrakcyjności miejsc związanych ze specyfiką obszaru.
Formy wsparcia	<i>Konkurs</i>	<i>Konkurs</i>	<i>Konkurs NGO/Publiczne Grant: Działaj dla Doliny Baryczy,</i>	<i>Konkurs– turystyka (NGO/Publiczne), Projekt własny : szlaki</i>
Przedsięwzięcie		1.2.3 Wsparcie aktywności gospodarczej mieszkańców.	2.1.3 Wzrost wiedzy i integracja społeczna mieszkańców poprzez wykorzystanie rybackiego dziedzictwa kulturowego.	2.2.3 Wzmocnienie rybackiego potencjału obszaru poprzez rozwój infrastruktury turystycznej i rekreacyjnej.
Formy wsparcia		<i>Konkurs</i>	<i>Grant: Ryba wpływa na ... w Dolinie Barszczy Projekty własne – 6 edycji DK Projekt współpracy</i>	<i>Konkurs - turystyka (NGO/Publiczne) Projekt własny: szlaki</i>

GRANTY 1 520 828,20 zł

Rok	Półrocze	Budżet[zł]	PROW/ RIM	% dofinansowania, zakres
2018	I	129 560,00	Edukacja dla Doliny Baryczy	80 % tylko NGO dla szkół zrealizowany Oszczędności 50,90 zł
2020	I	190 440,00	Edukacja dla Doliny Baryczy	80 % tylko NGO dla szkół wnioski wybrane Oszczędności 36 584 zł
2020	I	200 000,00 zł udostępnienie oferty 257 666,11 zł szlaki	Działaj dla Doliny Baryczy	tylko NGO (100%) min. 5000 max. 50 000 wnioski wybrane Oszczędności 200,11 zł
	I	300 000,00	Ryba wpływa na ...w Dolinie Baryczy	Tylko JST (85%) do 50 000 wnioski wybrane Oszczędności 5 519 zł
	II	250 000,00	Działaj dla Doliny Baryczy	tylko NGO (100%) min 5000 max 50 000 Nabór ogłoszony
2021	I	150 000,00 + ewentualne oszczędności	Edukacja dla Doliny Baryczy	tylko NGO do 60% min.5 000 max 10 000 zł
2021-01-13	I	43 162,10 + ewentualne oszczędności	Działaj dla Doliny Baryczy	Tylko NGO (100%) min 5 000 max 50 000



LOKALNE ORGANIZACJE, LIDERZY
– chcący rozwijać ofertę dla mieszkańców
od 5-50 tys. zł (granty) do 300 tys. zł (konkursy)



PODMIOTY PUBLICZNE – chcące rozwijać ofertę
m. in.: turystyczną, edukacyjną, kulturalną
wsparcie ok. 300 tys. zł

Cel 2

Wzmocnienie rozpoznawalności
i potencjału Doliny Baryczy.



**LOKALNA
STRATEGIA
ROZWOJU
2016-2022**

SZKOLIMY

DORADZAMY

FINANSUJEMY

GRANTY *Działaj dla Doliny Baryczy*

Przedsięwzięcie:

2.1.2 Tworzenie przestrzeni do podnoszenia kompetencji i organizacji atrakcyjnych form spędzania wolnego czasu.

W ramach przedsięwzięcia realizowane będą cztery edycje **projektu grantowego *Działaj dla Doliny Baryczy***:

I. W zakresie turystyki - operacje o charakterze ponadgminnym, planowane we współpracy JSFP z innymi organizacjami, grupami nieformalnymi, inicjatywami, zwiększające wśród odbiorców działań identyfikację i rozpoznawalność obszaru, realizowane w obiektach turystycznych oraz szlakach.

Planowane edycje będą dotyczyły w szczególności:

Działaj dla...udostępnienia istniejących atrakcji turystycznych przez NGO

Zakres: opracowanie i udostępnienie atrakcji turystycznych poprzez wirtualną rzeczywistość, audoprzewodnik, tematyczną ścieżkę po głównych miejscowościach, tłumaczenia

Działaj dla ...szlaków turystycznych

Zakres: inwentaryzacja, modernizacja szlaków i ścieżek rowerowych i pieszych, biegowych oraz oznakowanie i przekierowanie do oferty turystycznej

Działaj dla ...oferty turystycznej

Zakres: udostępnienie atrakcji turystycznych przez NGO

II. W zakresie aktywności mieszkańców: preferowane będą operacje planowane we współpracy z bibliotekami, ośrodkami kultury, na świetlicach wiejskich, zwiększające zaangażowanie mieszkańców w tworzenie ogólnodostępnej oferty kulturalnej.

Działaj dla ...oferty kulturalnej

Zakres: doposażenie (instrumenty, stroje) istniejących zespołów/orkiestr formacji tworzących stałą ofertę kulturalną

Grupa wsparcia: NGO

Intensywność wsparcia: max 100% wysokość dofinansowania, min 5 000 zł max 50 000 zł do kwoty maksymalnej wynikającej z rozporządzenia na wdrażanie LSR w

ramach PROW

GRANTY *Działaj dla Doliny Baryczy*

Termin 2020 II połowa (ogłoszenie)

- **Działaj dla ...oferty kulturalnej**
- doposażenie (instrumenty, stroje) istniejących zespołów / orkiestr formacji tworzących stałą ofertę kulturalną

5*50 = 250 000 do 100 % dofinansowania

GRANTY PROW

- Ogłoszenie o naborze na <http://projekty.barycz.pl/> :
- <http://projekty.barycz.pl/72020gddoki-dzialaj-dla-udostepnienia-oferty-kulturalnej-w-dolinie-baryczy-1142>

The screenshot shows the website 'projekty.barycz.pl' with a navigation bar containing: AKTUALNOŚCI, SIĘGNIJ PO ŚRODKI, DORADZTWO, NABORY, ROZLICZ PROJEKT, STRATEGIA 2016-2022, and DZIAŁO SIĘ W LATACH 2007-2015. The 'NABORY' menu is expanded, listing: HARMONOGRAM NABORÓW, AKTUALNE NABORY (highlighted with a red box), ZAKOŃCZONE NABORY, LOKALNE KRYTERIA WYBORU, PROCEDURY NABORU, RADA PROGRAMOWA LGD, OPERACJE WŁASNE LGD, PROJEKTY WSPÓŁPRACY LGD, and POZOSTAŁE PROJEKTY LGD. Below the navigation, there are three main content areas: 'O SERWISIE' with a clock icon and text 'Skutecznie działamy razem dla regionu! ZOBACZ: Nabór na wsparcie oferty kulturalnej w Dolinie Baryczy nr 7/2020/G/DDOK/I ogłoszony!'; 'PROJEKTY' with a gear icon and a bar chart titled 'Wartość projektów na jednego mieszkańca każdej z gmin Doliny Baryczy [zł/osobę]'; and a central banner with 'Wspieramy TWOJĄ przyszłość'.

Gmina	Wartość [zł/osobę]
CIESZKÓW	301.84
KROŚNICE	263.53
MILICZ	246.98
ODOLANÓW	77.82
PRZYGOŃCICE	296.62
SOŚNIE	162.45

GRANTY *PROW*

- Ogłoszenie o naborze:

Ogłoszenie[1] o konkursie na wybór wniosków o powierzenie grantów nr 7/2020/G/DDOK/I

- **Preferencja dla planowanych we współpracy z bibliotekami, ośrodkami kultury, na świetlicach wiejskich, zwiększające zaangażowanie mieszkańców w tworzenie ogólnodostępnej oferty kulturalnej. Warunkiem uznania, że operacja jest preferowana będzie konieczność uzyskania punktu **kryterium 7. Potencjał /struktura organizacyjna NGO**;**

->kryt. 7 (trzeba wykazać doświadczenie + odpowiednie zaplecze do realizacji)

-> **nie dla działalności gospodarczej!!!**

- koszty powinny mieścić się w zakresie: **doposażenia (instrumenty, stroje) istniejących zespołów/orkiestr formacji tworzących stałą ofertę kulturalną;**

TYLKO NOWE RZECZY/WYPOSAŻENIE!!!

GRANTY PROW

- Ogłoszenie o naborze:

Ogłoszenie[1] o konkursie na wybór wniosków o powierzenie grantów nr 7/2020/G/DDOK/I

- Przez pojęcie „stałej oferty” rozumie się ofertę występu/programu udostępnione w bazie lokalnych usług na stronie dbpoleca.barycz.pl, w zakładce „usługi okołoturystyczne”.

The screenshot shows the website dbpoleca.barycz.pl. The browser address bar displays the URL. The page features a navigation menu with categories like 'PRODUKTY Z DOLINY BARYCZY', 'USŁUGI Z DOLINY BARYCZY', 'WYDARZENIA', 'OZNAKUJ SWÓJ PRODUKT/USŁUGĘ', 'PUBLIKACJE', 'PRZEPISY KULINARNE', 'EDYCJE', and 'KONTAKT'. A search bar is visible with the text 'Szukaj' and a dropdown menu showing 'mleczność' selected. The main content area includes a banner with the text 'Daj się odkryć w Dolinie Baryczy – nieodpłatnie zapisz się do bazy' and a logo for 'DOLINA BARYCZY POLECA'. At the bottom, there are two rows of icons representing various products and services, with a blue circle highlighting the 'Usługi z Doliny Baryczy' category.

GRANTY *PROW*

- Ogłoszenie o naborze:

Ogłoszenie[1] o konkursie na wybór wniosków o powierzenie grantów nr 7/2020/G/DDOK/I

- **Grupa wsparcia: NGO (organizacje pozarządowe wpisane w KRS lub w rejestr Starosty)**

- **Alokacja 250 000,00 zł (8 gmin-> 31 250 zł/gmina)**

- **Grantobiorca musi spełnić jeden z warunków, tj.:**

- a) posiadać **doświadczenie** w realizacji projektów o charakterze podobnym do operacji, którą zamierza realizować, **lub**

-> np. załączenie kopii umowy dot. zrealizowanej operacji

- b) posiadać **zasoby** odpowiednie do przedmiotu operacji, którą zamierza realizować, **lub**

-> np. wykazać porozumienie z instytucją kultury (wsparcie administracyjne)

- c) posiadać kwalifikacje odpowiednie do przedmiotu operacji, którą zamierza realizować, jeżeli jest osobą fizyczną, **lub**

- d) **wykonywać działalność** odpowiednią do przedmiotu operacji, którą zamierza realizować.

-> weryfikowane na podstawie celów statutowych organizacji

GRANTY *PROW*- ogólne zasady

Pozostałe warunki dla grantobiorcy:

- Tylko NGO
- Zakaz prowadzenia działalności gospodarczej
- Siedziba na terenie objętym LSR
- Nie znajdowanie się na liście osób wykluczonych ze wsparcia (zakaz dostępu do środków publicznych)

GRANTY *PROW*- ogólne zasady

Warunki finansowe:

- Koszty 5-50 tys. zł
- Grant 5-50 tys. zł
- Limit na grantobiorcę 100 tys. zł/cały program
- Poziom dofinansowania do 100%
- **Wyplata z góry**, po przedłożeniu dokumentu księgowego wraz z niezbędnymi załącznikami (m.in. oferty+ protokoły odbioru, dokumentacja potwierdzająca prawidłowe wykonanie+ odbiory budowlane+ informacja o wsparciu)

Konkurs na Granty **PREFERENCJE**

Wybór wniosków do limitu środków nastąpi na podstawie punktów uzyskanych w ramach kryteriów wyboru **min. 5 pkt, max 23 pkt.**

W przypadku takiej samej liczby punktów wyżej będzie grant złożony wcześniej w generatorze.

- **preferowane wyższy wkład własny**
- **preferowane wykorzystanie elementów promocji obszaru**
- **preferowane granty wykorzystujące pomieszczenia/infrastrukturę instytucji kultury oraz współpracę z takimi instytucjami**
- **preferowane zespoły ludowe**
- **udział przedstawiciela grantobiorcy w szkoleniach- planowane są w II 2021 r.**
- **na moment składania wniosku w składzie zespołu większość stanowią osoby z grupy defaworyzowanej**

OCENA ZGODNOŚCI Z KRYTERIAMI

1. Ochrona środowiska, przeciwdziałanie zmianom klimatu
2. Szkolenia zachowanie specyfiki obszaru
3. Przygotowanie wniosku
4. Innowacyjność
5. Wkład własny
6. Analiza potrzeb
7. Potencjał /struktura organizacyjna NGO
8. Różnorodność oferty edukacyjnej
9. Promocja obszaru
10. Wsparcie oferty obszaru

11. Uczestniczenie w Programie Edukacja dla Doliny Baryczy
12. Zasięg działań edukacyjnych
13. Innowacyjność i zintegrowanie materiałów edukacyjnych
14. Partnerstwo i zasięg działań
15. Obszar realizacji
16. Wykorzystanie lokalnych zasobów
17. Zaspokajanie potrzeb grup defaworyzowanych na rynku pracy

	max	min
P. 2.1.1	28	5
P. 2.1.2	23	5
P. 2.1.3	24	5

HARMONOGRAM PROJEKTU GRANTOWEGO

- Termin naboru: **od 29.01.2021 r. (piątek) od godz. 8.00, do 26.02.2021 r. (piątek) do godz. 24.00**

-> **Do 26.02.2021 do 24:00 należy złożyć wniosek za pośrednictwem generatora wniosków-> linki w ogłoszeniach o naborze**

Wersja papierowa z załącznikami i podpisami najpóźniej do **dnia 03.03.2021 r. (środa) do godz. 16.00; liczy się data wpływu do biura LGD**

- Ocena wniosków w LGD III-IV 2021
- Złożenie wniosku do Urzędu Marszałkowskiego (LGD składa) IV 2021+ zawarcie umowy na realizację projektu grantowego SW-LGD IX 2021
- **Zawarcie umów o powierzenie grantu z grantobiorcami –ok. IX/X 2021**
- Realizacja grantu, dokonywanie zakupów **do III 2022,**
Rozliczenie grantu , złożenie wniosku o rozliczenie grantu IV

EATPY OCENY W LGD- OCENA FORMALNA

Ile trwa ocena formalna?

- Weryfikacja ok. 2 tygodnie
- Wezwanie **do uzupełnień grantobiorców- e-mail, odpowiedź w ciągu 3-ech dni roboczych,**
- Brak odpowiedzi lub odpowiedź niekompletna- rozpatrzenie wniosku w takim zakresie, jak został złożony/uzupełniony
- Weryfikacja złożonych uzupełnień- 1 tydzień
- Do Rady (oceny punktowej) wnioski trafią pod koniec III 2021

EATPY OCENY W LGD- OCENA FORMALNA

Pracownik Biura przyjmujący wniosek o powierzenie grantu sprawdza w momencie przyjęcia wersji papierowej:

- 1) czy wniosek o powierzenie grantu **został podpisany** oraz czy zawiera nazwę wnioskodawcy, jego adres lub inne **dane pozwalające go jednoznacznie zidentyfikować**;
- 2) czy wniosek o powierzenie grantu **został podpisany przez właściwe osoby** – tj. przez wnioskodawcę lub osoby uprawnione do występowania w jego imieniu (w przypadku osób prawnych wpisanych do KRS, pracownik Biura opiera się na informacjach wynikających z załączonych do wniosku dokumentów, np. z odpisu z KRS, a w przypadku jego braku na informacjach zawartych w elektronicznym systemie informacji KRS);
- 3) czy do wniosku o powierzenie grantu dołączono zadeklarowane załączniki **również te, które dotyczą i wynikają zakresu operacji!**
- 4) czy wersja papierowa jest identyczna z wersją wniosku złożoną w generatorze (**identyczna suma kontrolna**), jeśli generator uruchomiono.

-> **w generatorze składamy sam wniosek, a załączniki dołączamy do wersji papierowej!!!**

EATPY OCENY W LGD- OCENA FORMALNA

Ryzyko złożenia niekompletnego lub źle wypełnionego wniosku o powierzenie **grantu spoczywa na wnioskodawcy. Niedołączenie zadeklarowanych we wniosku załączników traktowane jest jako niespełnienie warunków, które załącznik powinien potwierdzić.**

Wnioski podpisane niezgodnie z zasadami reprezentacji albo przez osoby nieumocowane do reprezentowania wnioskodawcy podlegają rozpatrzeniu, ale

Wnioskodawca **zostanie wezwany do uzupełnienia w tym zakresie.**

! LGD nie wzywa do uzupełnienia w zakresie kryteriów!!!

EATPY OCENY W LGD- OCENA FORMALNA

Co jest weryfikowane na etapie oceny formalnej?

Zagadnienia wskazano w kartach oceny:

- 1) weryfikacją warunków opisanych w ETAPIE III Procedury– zgodnie z **Załącznikiem nr 6 do Procedury- Karta oceny wstępnej wniosku o powierzenie grantu**
- 2) zgodności wniosku o powierzenie grantu z ogłoszeniem o konkursie na wybór wniosków o powierzenie grantów (ocena wstępna) – zgodnie z **Załącznikiem nr 6 do Procedury- Karta oceny wstępnej wniosku o powierzenie grantu**
- 3) zgodności z Programem wg Karty weryfikacji zgodności grantobiorcy z warunkami przyznania pomocy określonymi we właściwym Programie- zgodnie z **Załącznikiem nr 7 do Procedury- Karta oceny zgodności z PROW na lata 2014-2020**

KARTY SĄ ZAŁĄCZNIKAMI DO OGŁOSZEŃ O NABORZE

EATPY OCENY W LGD- OCENA FORMALNA

Kluczowa karta oceny wstępnej!!!

Lp.	Warunek	Tak	Nie	Nie dotyczy	Do wezwania
1.	Wniosek o przyznanie pomocy został złożony w miejscu wskazanym w ogłoszeniu naboru wniosków o przyznanie pomocy				
2.	Wniosek o przyznanie pomocy został złożony w terminie wskazanym w ogłoszeniu naboru wniosków o przyznanie pomocy				
3.	Wniosek został złożony na właściwym formularzu				
4.	Wersja elektroniczna i papierowa są zgodne				
5.	Wniosek o powierzenie grantu został podpisany oraz zawiera nazwę wnioskodawcy, jego adres lub inne dane pozwalające go jednoznacznie zidentyfikować				
6.	Wniosek o powierzenie grantu został podpisany przez właściwe osoby – tj. przez wnioskodawcę lub osoby uprawnione do występowania w jego imieniu				

EATPY OCENY W LGD- OCENA FORMALNA

Kluczowa karta oceny wstępnej!!!

7.	Dane finansowe we wniosku są poprawne pod względem rachunkowym				
8.	Maksymalna wartość grantu nie przekracza tej podanej w ogłoszeniu o naborze				
9.	Poszczególne wydatki wchodzące w skład zadania grantowego są racjonalne oraz wynikają z rozpoznania rynku				
10.	Zadeklarowane przez wnioskodawcę wydatki odpowiadają regułom ich kwalifikowalności, poziomowi dofinansowania i innym zasadom zawartym w rozporządzeniu, LSR i ogłoszeniu o konkursie				
11.	Operacja jest zgodna z ogłoszeniem o naborze wniosków o powierzenie grantów				

EATPY OCENY W LGD- ZGODNOŚĆ Z OGŁOSZENIEM

Kluczowa karta oceny wstępnej!!!

M.in. ważne, aby:

- **Podmiot mający zostać wykazała stałość oferty poprzez umieszczenie jej w zakładce „usługi okołoturystyczne” w serwisie dbpoleca.barycz.pl;**
 - **Preferencja dla planowanych we współpracy z bibliotekami, ośrodkami kultury, na świetlicach wiejskich, zwiększające zaangażowanie mieszkańców w tworzenie ogólnodostępnej oferty kulturalnej. Warunkiem uznania, że operacja jest preferowana będzie konieczność uzyskania punktu kryterium 7.**
- Potencjał /struktura organizacyjna NGO**

EATPY OCENY W LGD- ZGODNOŚĆ Z OGŁOSZENIEM

Kluczowa karta oceny wstępnej!!!

M.in. ważne, aby:

- We wniosku należy wskazać wpisane w ogłoszeniu wskaźniki:

2.1.2 Tworzenie przestrzeni do podnoszenia kompetencji i organizacji atrakcyjnych form spędzania wolnego czasu.

Wskaźnik

Lp	Nazwa wskaźnika ujętego w LSR	Jedn. miary	Wartość wskaźnika z LSR	Wartość zrealizowanych wskaźników z LSR	Wartość wskaźnika planowana do osiągnięcia w związku z realizacją operacji
1.	Wskaźnik produktu: Liczba operacji (grantów)	Szt.	15	0	4
2.	Wskaźnik rezultatu: Liczba osób korzystających z rozwiniętej infrastruktury rekreacyjnej, kulturalnej lub drogowej	Szt.	20 000	14 732	1 068

- **UWAGA!** Wartości podane w ogłoszeniu dotyczą całej LSR, grantobiorca musi podać dla wskaźnika wartości wynikające z jego projektu
- W kryteriach preferowane zaplanowanie minimum jednego udziału w przeglądzie zespołów

EATPY OCENY W LGD- ZGODNOŚĆ Z OGŁOSZENIEM

Kluczowa karta oceny wstępnej!!!

M.in. ważne, aby:

- **Załączyć niezbędne załączniki wynikające ze specyfiki operacji;**

Bez nich LGD nie podpisze umowy z SW!!!

- **Oferty cenowe na planowane zakupy (dwie na każdy koszt);**
- **Jeśli miejsce przechowywania wyposażenia będzie inne niż siedziba Grantobiorcy, należy je wskazać i załączyć zgodę właściciela na przechowywanie (realizację operacji) + umowa użyczenia lokalu/pomieszczenia;**

B. Osoba prawna / jednostka organizacyjna nieposiadająca osobowości prawnej, której ustawa przyznaje zdolność prawną

1.	Statut - kopia ¹
2.	Zaświadczenie o posiadaniu osobowości prawnej przez kościelną jednostkę organizacyjną wystawione przez Wojewodę lub Ministra Spraw Wewnętrznych i Administracji nie wcześniej niż 3 miesiące przed dniem złożenia wniosku – oryginał lub kopia ¹
3.	Dokument (-y) określający (-e) lub potwierdzający (-e): zdolność prawną oraz posiadanie siedziby lub oddziału na obszarze objętym LSR – oryginał lub kopia ¹

Harmonogram szkoleń i zasady doradztwa

Doradztwo i udział w szkoleniach jest ewidencjonowane - preferencje w ocenie

- Szkolenie informacyjne **styczeń 2021**
- Szkolenie warsztaty – wniosek o powierzenie grantu, specyfika obszaru – kryteria wyboru (ok. 4 – godz.)-> **II 2021, planowany termin 4.02.2021 (czwartek), godz. 9-14, sala konferencyjna**
- Doradztwo indywidualne – po uzgodnieniu telefonicznym
Inga Demianiuk-Ozga - dyrektor biura
Ewelina Chudzińska – Snażyk - specjalista ds. wdrażania i monitoringu
- Informacje www.projekty.barycz.pl
- Biuro Stowarzyszenie „Partnerstwo dla Doliny Baryczy” Milicz, pl. Ks. E. Waresiaka 7; **Tel. 71 38 30 432, partnerstwo@nasza.barycz.pl**

Jak przygotować się do szkolenia w II 2021?

- wpisanie oferty zespołu na stronę dbpoleca.barycz.pl
- znalezienie organizacji udostępniającej osobowość prawną
- wybór ofert i sporządzenie „listy zakupów” w Excelu lub w generatorze wniosków
- wyznaczenie osoby odpowiedzialnej za przygotowanie dokumentów (napisanie wniosku o powierzenie grantu, kontakt z LGD, udział w szkoleniach)
- Zarezerwowanie czasu – ok. 5 godziny na szkolenie 😊 termin szkoleń: 04.02.2021
- Przygotować adres mailowy, na który zostanie założone konto w generatorze wniosków on-line
- Zabranie laptopa- niezbędne narzędzie pracy!!!
- **Cel szkolenia - napisanie wniosku**



PARTNERSTWO DLA DOLINY BARYCZY

LOKALNA
STRATEGIA
ROZWOJU
2016-2022

SZKOLIMY

DORADZAMY

FINANSUJEMY

2.

**Przedstawienie zasad dodawania oferty na
dbpoleca.barycz.pl**

**Oferta wspieranego zespołu warunkiem
uznania zgodności z ogłoszeniem**



Serwis dbpoleca.barycz.pl – czym jest?



Produkty z Doliny Baryczy



Usługi z Doliny Baryczy



Produkty Dolina Baryczy Poleca



Pomidory - Ogrodnictwo Skowroński



karp miłki - Gospodarstwo Rybackie Drogoszowice

Usługi Dolina Baryczy Poleca

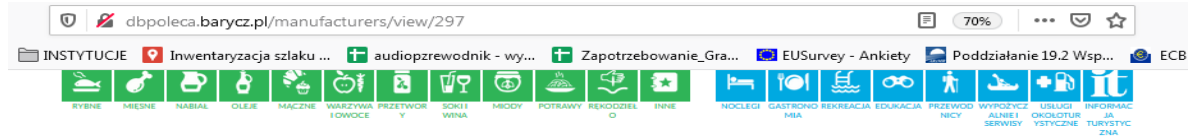


Restauracja "W Starym Młynie" w Niesułowiech

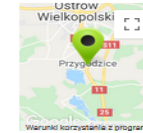


Fotosefari

WIZYTÓWKA a OFERTA



Gminny Ośrodek Kultury w Przygodzicach



Ustrow Wielkopolski
Przygodzice
Warunki korzystania z programu
ul. Wroclawska 52
63-421 Przygodzice
Tel: 625927011
E-mail: gokp@osw.pl
www.gokprzygodzice.pl

Gminny Ośrodek Kultury w Przygodzicach jest samorządową instytucją kultury, powołaną do życia 28 grudnia 1984 r. Ośrodek prowadzi działalność kulturalną, artystyczną i edukacyjną. Celem ośrodka jest rozpoznanie, rozbudzenie i zaspokajanie potrzeb kulturalnych oraz rozwijanie zainteresowań dzieci, młodzieży i dorosłych. Poprzez organizację różnych form edukacji, przeglądów, wystaw, imprez kulturalnych, artystycznych i rekreacyjnych inicjuje i promuje innowacyjne formy uczestnictwa w kulturze. Różnorodność propozycji zajęć rozwija poziom edukacji kulturalnej i twórczości artystycznej.

Najbardziej rozpoznawalną działalnością Gminnego Ośrodka Kultury w Przygodzicach i wyjątkową w skali regionu jest funkcjonowanie dwóch zespołów tańca ludowego:

Zespół Pieśni i Tańca „Przygodzice” powstał 37 lat temu. W trzydziestosiedmioletniej działalności Zespołu Pieśni i Tańca „Przygodzice” uczestniczyło 258 tancerzy. Wśród 62 aktualnych członków (w wieku od 6 do 23 lat) liczną grupę stanowią dzieci i krewini byłych członków. W 2015 roku Zespół otrzymał odznakę Honorową za Zasługi dla Województwa Wielkopolskiego. W 2016 roku otrzymał odznakę Honorową Zrzeszenia „Złota Odznaka Honorowa Zrzeszenia Mazur, Krakowiak, kujawiak i oberek”, tańce i przysłówki z przysiółki kaszubskie, tańce z girlandami, tańce z batami ińska oraz obrzęd zapustów - podkoziołek.

Informacje o systemie
Dolina Baryczy Poleca



Zapisz się do Bazy produktów i
usług z regionu Doliny Baryczy



Zgłoś swój produkt/usługę do
Znaku Dolina Baryczy Poleca



Publikacje



Produkty i usługi podmiotu



Kapela "Boćki"



Oferta turystyczno-edukacyjna przy
skwieniu „Glinianka” w Przygodzicach



OPERIS.ARTIS Galeria Sztuki



Punkt Informacji Turystycznej w
Przygodzicach



Tańce i obrzędy zespołów ludowych



Zespół Śpiewaczy "Baryczanki"

Dolina Baryczy
– blisko przyrody!



Serwis dbpoleca.barycz.pl - logowanie



Produkty z Doliny Baryczy



Usługi z Doliny Baryczy



Produkty Dolina Baryczy Poleca



Pomidory - Ogrodnictwo Skowroński



karp miłki - Gospodarstwo Rybackie Drogoszowice

Usługi Dolina Baryczy Poleca



Restauracja "W Starym Młynie" w Niesułowiech



Fotosefari

Wybierz NAJLEPSZYCH! ◀



🔍 produkt/usługa

Szukaj miejscowość ▶

Jesteś tutaj: » Strona główna » Zaloguj się

Nie posiadasz konta?

Rejestracja

Logowanie

E-mail

Hasło

Zaloguj

Zapomniałem hasła

1. Dziękujemy za zainteresowanie naszą bazą, aby się do niej zapisać i móc wprowadzać produkty/usługi musisz się zarejestrować.
 2. Po zarejestrowaniu się na wskazany w formularzu rejestracji e-mail zostanie wysłany link aktywacyjny.
 3. Aby przejść do kolejnego etapu dodawania się do bazy musisz aktywować konto klikając w link aktywacyjny.
- Po kliknięciu w link aktywacyjny zostaniesz przekierowany do logowania



Jesteś tutaj: » [Strona główna](#) » [Rejestracja](#)

Rejestracja

Twoje dane

Rejestracja oznacza utworzenie profilu na portalu. Aby zakończyć rejestrację należy aktywować konto poprzez kliknięcie w link aktywacyjny, który przyjdzie na państwa skrzynkę mailową podaną przy rejestracji. Adres email jest równocześnie loginem. Po zakończeniu procesu rejestracji mogą się państwo dopisać do bazy producentów Doliny Baryczy.

Imię

Nazwisko

E-mail

Powtórz e-mail

Hasło Hasło min: 6 znaków, 1 cyfra, mała litera, WIELKA LITERA

Powtórz hasło



Oświadczam, że wyrażam zgodę na przetwarzanie moich danych osobowych zgodnie z ustawą z dnia 29 sierpnia 1997r. o ochronie danych osobowych (t.j.Dz.U. 101 z 2002r., poz.926 z późniejszymi zmianami)

-> potwierdzenie i aktywacja konta poprzez kliknięcie w linka, który przyjdzie na podany przy rejestracji maila

Dodanie wizytówki NGO lub instytucji - wymaga akceptacji przez admina

Jesteś tutaj: > Strona główna > Profil

wyślij do akceptacji

Twój profil

Wizytówka producenta:

Jeszcze nie dodałeś się do naszej bazy producentów. Zrób to teraz.

Zapisz się do Bazy produktów i usług z regionu Doliny Baryczy

Ustawienia konta

Twoje dane

Twoje dane

E-mail: ewelina.chudzinska@gmail.com

Imię i nazwisko: Ewelina Chudzińska- Szażyk

nazwisko:

Zmień dane

Zmień hasło



Poczta

Komunikacja z moderatorem

Poczta odebrana

Poczta wysłana

Napisz wiadomość

Edytuj producenta

Dziękujemy za zainteresowanie naszą bazą. Dzięki niej będą mieli Państwo możliwość zalogowaniu, bazę będzie można na bieżąco uzupełniać i weryfikować. Wszelkie uwagi prosimy kierować do administratora.

* Wyrażam zgodę na przetwarzanie moich danych osobowych przez Stowarzyszenie na cele określone w Statucie, w szczególności na celach promocyjnych i informacyjnych, w tym na udostępnienie danych osobowych w celu ich wykorzystania do celów marketingowych, w szczególności do prowadzenia działań promocyjnych, w tym do wysyłania wiadomości elektronicznych, o przysługującym mi prawie dostępu do treści danych, o sposobie przetwarzania danych, o przysługującym mi prawie dostępu do treści danych, o przysługującym mi prawie do wycofania zgody w dowolnym momencie, o przysługującym mi prawie do wycofania zgody w dowolnym momencie, o przysługującym mi prawie do wycofania zgody w dowolnym momencie.

* Wyrażam zgodę na wykorzystanie mojego wizerunku przez Stowarzyszenie, w szczególności do celów promocyjnych i informacyjnych, w tym do udostępnienia wizerunku w celu jego wykorzystania do celów marketingowych, w szczególności do prowadzenia działań promocyjnych, w tym do wysyłania wiadomości elektronicznych, o przysługującym mi prawie dostępu do treści danych, o sposobie przetwarzania danych, o przysługującym mi prawie dostępu do treści danych, o przysługującym mi prawie do wycofania zgody w dowolnym momencie, o przysługującym mi prawie do wycofania zgody w dowolnym momencie, o przysługującym mi prawie do wycofania zgody w dowolnym momencie.

Profil producenta/usługodawcy:

Nazwa podmiotu *

Testowy ośrodek kultury w Dolinie Baryczy

Krótki opis podmiotu (max 500 znaków) * (opis firmy: m.in. od kiedy działa, historia firmy (jak przyswiesca firmie, jaka wizja firmy, wymienić co oferuje i w jakim kierunku chce się rozwijać)

Opis działalności podmiotu

- czym się zajmujemy?

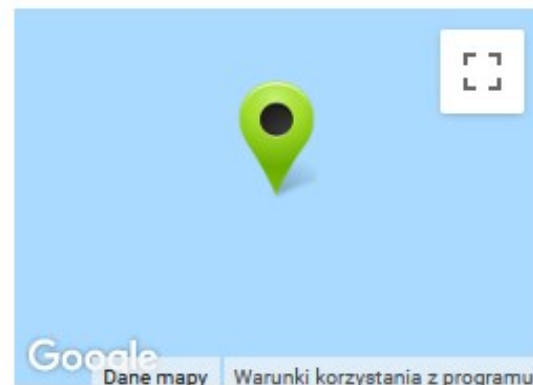
- czy organizujemy stałą ofertę kulturalną (np. przeglądy, festiwale, imprezy)?

- jak wspieramy aktywność kulturalną mieszkańców?

- dane adresowe, zdjęcie profilowe
- dane osoby do kontaktu- widoczne tylko dla admina
- dane przedsiębiorstwa/podmiotu widoczne tylko dla admina
- forma rozliczenia z klientem (rachunek/faktura/umowa kupna)
- Lokalizacja na mapie

Podgląd wizytówki

Testowy ośrodek kultury w Dolinie Baryczy



ul. Pl.Ks.E.Waresiaka 7

56-300

Tel: 535 999 187

E-mail: ewelina.chudzinska@gmail.com

Opis działalności podmiotu

- forma prawna
- krótka historia
- oferta podmiotu (ogólnie)
- oferta podmiotu (szerzej) ta, która będzie opisana na serwisie dbpoleca.barycz.pl

Dodanie oferty- wymaga akceptacji przez admina

Dodaj usługę

Kategoria

Proszę wybrać kategorię *

--Wybierz--

Konna
Sale weselne
Informacja turystyczna
Hotele
Rekreacja
Gastronomia
Pola namiotowe
Przewodnicy
Wypożyczalnie i serwisy
Usługi okołoturystyczne
Schroniska młodzieżowe
Edukacja
Pensjonaty
Pokoje gościnne

Czy usługa była w Systemie Dolina Baryczy Poleca?

TAK NIE

Dane

Usługodawca *

Testowy ośrodek kultury w Dolinie Baryczy

Nazwa usługi * (np. wypożyczalnia kajaków itp.)

Trubadurzy z Doliny Baryczy

Opis usługi *

Co warto ująć?

1. Historia zespołu
2. Skład, wielkość zespołu
3. Repertuar
4. Sukcesy

- **Zdjęcie główne**
- **Związek z obszarem**
- Co wyróżnia usługę?
- Przyjazność dla klienta, środowiska (raczej nie dotyczy zespołów muzycznych)
- Do kogo jest skierowana usługa?
- Dostępność dla grup indywidualnych, zorganizowanych, godziny, d
- **Języki obce**
- **Sprzedaż ciągła/sezonowa**

Dodanie oferty- wymaga akceptacji przez admina

zgłosić je do systemu Dolina Barczy Poleca. Staraj się łączyć produkty w charakterystyczne grupy, chyba, że Twój pojedynczy produkt jest wyjątkowy i wyróżnia się cechami spośród innych produktów.

Aby zacząć dodawać produkty kliknij przycisk poniżej

[Dodaj nowy produkt](#)

Twoje usługi

Nazwa produktu: **Trubadurzy z Doliny Barczy**
Kategoria w serwisie: **Usługi okołoturystyczne**
Kategoria Znak Dolina Barczy Poleca:

[ZOBACZ ofertę](#)

[EDYTUJ ofertę](#)

[ZDJĘCIA-zmień lub dodaj](#)

[USUŃ ofertę](#)

Miejsca w których dostępna jest usługa:

[Dodaj nowe miejsce w którym dostępna jest usługa](#)

Status: **tworzone**

[Dodaj nową usługę](#)

Poczta

[Komunikacja z moderatorem](#)

[Poczta odebrana](#)

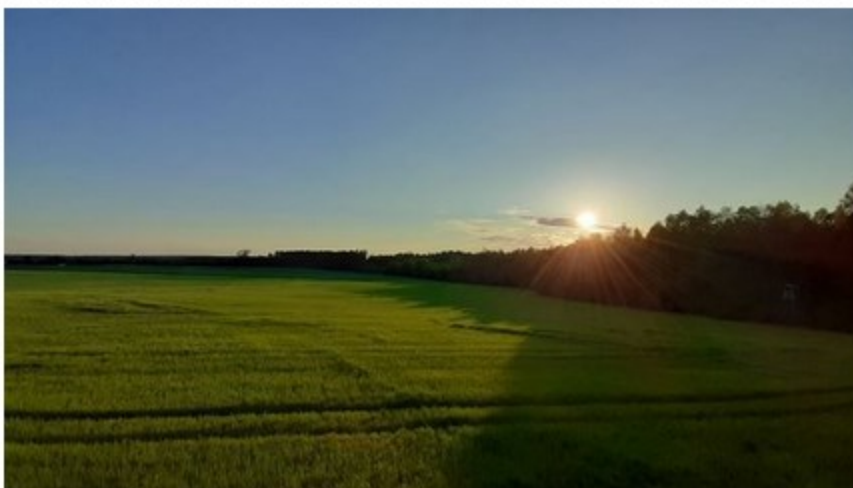
[Poczta wysłana](#)

[Napisz wiadomość](#)

[wyślij do akceptacji](#)

Podgląd oferty

Trubadurzy z Doliny Baryczy



Opis usługi

Co warto ująć? 1. Historia zespołu 2. Skład, wielkość zespołu 3. Repertuar 4. Sukcesy

Usługa z Doliny Baryczy

Tradycyjna, polska muzyka ludowa

Co wyróżnia usługę

Repertuar zespołu koresponduje z historią obszaru i Polski. Jesteśmy w stanie zaaranżować złączy muzyki rozrywkowej na ludową nutę!

Przyjazność dla środowiska

Nie dotyczy

Przyjazność dla Klienta

Nasz muzyka urozmaici każdą imprezę, zarówno duży festiwal jak urodziny teściowej

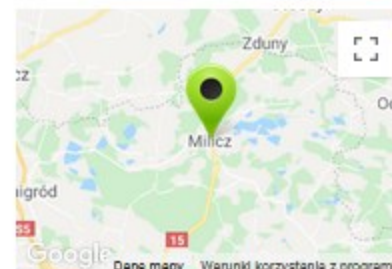
Do kogo jest skierowana usługa

Oferta skierowana dla organizatorów imprez, koncertów i uroczystości



Testowy ośrodek kultury w Dolinie Baryczy
ul. Pl.Ks.E.Waresieka 7
56-300
Tel: 535 999 187
E-mail: ewelina.chudzinska@gmail.com

Wizytówka podmiotu z ofertami



Pokaż większą mapę

Informacje o systemie
Dolina Baryczy Poleca



Kto akceptuje ofertę i wizytówkę?

- Nowa wizytówka akceptowana jest przez administratora (pracownicy biura)
- Nowa oferta, nieobjęta znakiem Dolina Baryczy Poleca akceptowana jest przez administratora (pracownicy biura)
- Nowa oferta podmiotu, który ma znak (a tym samym wizytówkę na serwisie) akceptowana jest przez Członka Kapituły
- Po wpisaniu się na serwis, można ubiegać się o znak Dolina Baryczy Poleca, więcej:
<http://dbpoleca.barycz.pl/pl/oznakuj-swoj-produktusluge-8#scroll-to>



**LOKALNA
STRATEGIA
ROZWOJU
2016-2022**

PARTNERSTWO DLA DOLINY BARYCZY

SZKOLIMY

DORADZAMY

FINANSUJEMY

3.

**Omówienie zapisów porozumienia
między ośrodkiem kultury, NGO i grupą
nieformalną (zespołem)**

Po co porozumienie?

- **Kto będzie się opiekował zakupionym wyposażeniem??? Kto i za co jest odpowiedzialny???**
- Zespół sam w sobie nie ma zwykle osobowości prawnej, nie może być grantobiorcą
- Zespół musi podjąć współpracę z NGO (organizacją pozarządową)
- Zgodność z ogłoszeniem zakłada, że preferowany grantobiorca wykaże, że oferta jest świadczona we współpracy z ośrodkiem kultury, biblioteką czy świetlicą, zatem porozumienie potwierdza ten fakt
- Porozumieniem „załatwiamy” kwestię konieczności wykazania zasobów (warunek dostępu), które udostępnia grantobiorcy zespół muzyczny (bezpośrednio skorzysta z wyposażenia, będzie fizycznie odpowiedzialny za realizację projektu, więc jest dla Grantobiorcy zasobem- kapitałem ludzkim) i/lub ośrodek kultury/biblioteka (zasoby lokalowe, pomoc administracyjna w rozliczeniu)
- Dodatkowo, w kryteriach, wyżej ocenione zostaną te wnioski, które wykażą w porozumieniu, że zespół będzie korzystał nie tylko z zaplecza administracyjnego przy realizacji projektu, ale także z pomieszczeń, infrastruktury instytucji kultury
- Porozumienie opracowane przez LGD jest propozycją i strony mogą je modyfikować, wedle uznania i w zależności od podziału ról



**LOKALNA
STRATEGIA
ROZWOJU
2016-2022**

PARTNERSTWO DLA DOLINY BARYCZY

SZKOLIMY

DORADZAMY

FINANSUJEMY

4.

**Identyfikacja potencjalnych grantobiorców
(zespołów, grup działających przy ośrodku
kultury, organizacji pozarządowych);**



**LOKALNA
STRATEGIA
ROZWOJU
2016-2022**

PARTNERSTWO DLA DOLINY BARYCZY

SZKOLIMY

DORADZAMY

FINANSUJEMY

Ustalenia końcowe:

- 1. Czas na zweryfikowanie potrzeb i limitów dostępnych środków w przypadku stowarzyszeń korzystających z grantów w ramach PROW 2014-2020: 20.01.21**
- 2. Wpisanie ofert na dbpoleca.barycz.pl: 22.01.21, akceptacja LGD ofert do 31.01.21**
- 3. Ankieta(zakres kosztów, grantobiorca, gotowość)- LGD wyśle do wypełnienia, termin do wypełnienia do 31.01.21**

Zapraszamy na stronę poświęconą projektom www.projekty.barycz.pl
Znajdziesz tam informacje dotyczące zrealizowanych projektów, możliwości dofinansowania, zasad doradztwa a także materiały ze szkoleń!

Materiał opracowany przez Stowarzyszenie „Partnerstwo dla Doliny Baryczy”
Realizacja planu komunikacji ze środków Unii Europejskiej w ramach
Poddziałanie 19.4 Wsparcie na rzecz kosztów bieżących i aktywizacji
Programu Rozwoju Obszarów Wiejskich na lata 2014-2020.
Instytucja Zarządzająca PROW 2014-2020 – Minister Rolnictwa i Rozwoju Wsi



PARTNERSTWO
DLA DOLINY BARYCZY



Europejski Fundusz Rolny na rzecz Rozwoju Obszarów Wiejskich: Europa inwestująca w obszary wiejskie

SZKOLIMY

DORADZAMY

FINANSUJEMY



WIĘCEJ informacji na:

www.nasza.barycz.pl | www.projekty.barycz.pl

Biuro Stowarzyszenia "PARTNERSTWO dla Doliny Baryczy"

56 – 300 Milicz Pl. Ks.E. Waresiaka 7

Czynne od pn – pt w godz. 8 – 16

Doradztwo od 10 – 16 po uzgodnieniu terminu

partnertwo@nasza.barycz.pl

Tel. 71 38 30 432 lub 535 999 187