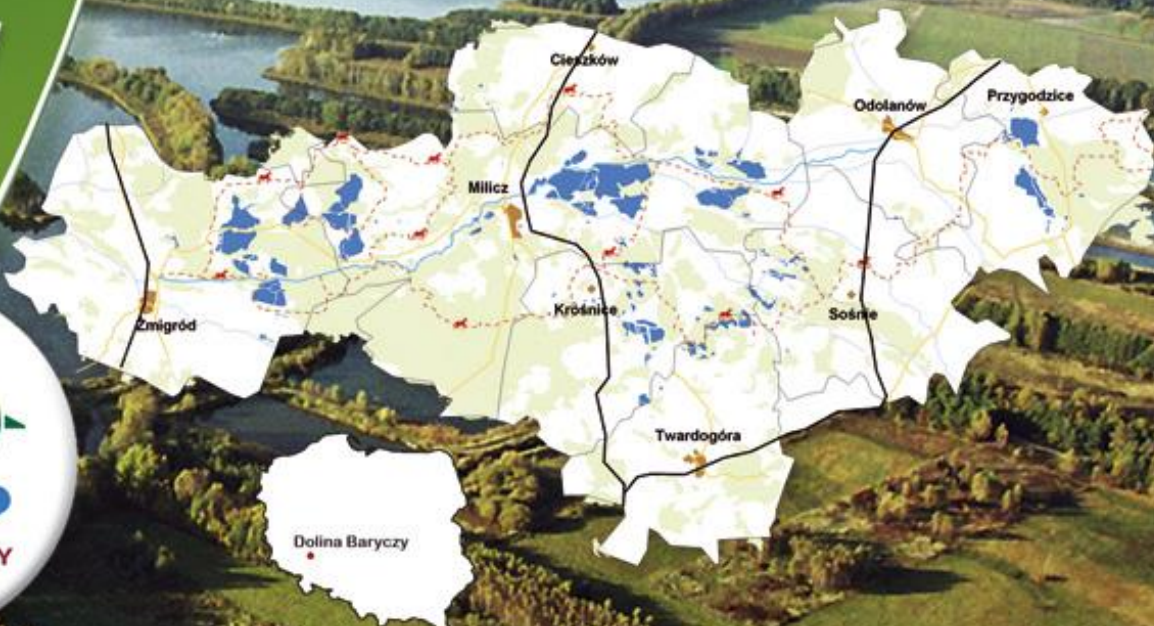


Dolina Baryczy

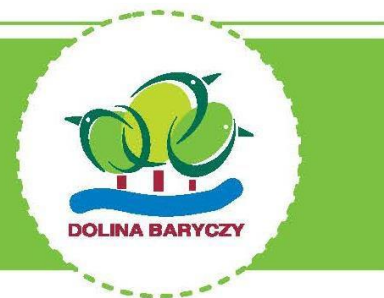
– blisko przyrody

www.nasza.barycz.pl



Wdrażanie Strategii Rozwoju Lokalnego Kierowanego przez Społeczność (LSR) dla Doliny Baryczy na lata 2016 – 2022

**Wspieramy TWOJĄ przyszłość
w Dolinie Baryczy**



**Spotkanie konsultacyjno-informacyjne
15.04.2021 r.**

WIĘCEJ informacji na:

2021-04-15
www.nasza.barycz.pl | www.projekty.barycz.pl

Zakres spotkania:

1. Informacja o możliwościach wsparcia przedsiębiorczości
2. Konsultacja zmian w kryteriach wyboru

**SZKOLIMY
DORADZAMY
FINANSUJEMY**

Cel 1 Rozwój gospodarczy Doliny Baryczy



Osoby fizyczne Przedsiębiorcy Rybacy



Cel 2 Wzmocnienie rozpoznawalności i potencjału Doliny Baryczy

Marka Dolina Baryczy



Osoby fizyczne NGO JSFP



Lokalna Grupa Działania LGD



Strategia **Rozwoju**
Lokalnego Kierowanego
przez Społeczność LSR
dla Doliny Baryczy na lata
2016 – 2022
Ustawa o RLKS



URZĄD MARSZAŁKOWSKI WOJEWÓDZTWA DOLNOŚLĄSKIEGO



Budżet LSR

	Wsparcie finansowe (PLN)					
Zakres wsparcia		RPO		PO RYBY [zł]	Fundusz wiodący [zł]	Razem EFSI [zł]
	PROW [zł]	EFS	EF RR			
19.2 Realizacja LSR	12 100 000	-	-	10 584 000	-	22 684 000
19.3 Współpraca	1 210 000	-	-	216 000	-	1 436 000
19.4 Koszty bieżące Aktywizacja	2 850 000	-	-	-	2 850 000	2 850 000
Razem	16 160 000	-	-	10 800 000	2 850 000	26 960 000

PRZEBIEG NABORÓW KONKURSY wg dat i numeracji

Rok	PROW	PORIM
2016	1 (B)	
2017	2 (JST/NGO)	3(B/ JST)
2018	4(JST,NGO); 6(B),	5(B/JST)
2019	9(B), 10(B)	7(B), 8(B)
2020	12 (B)	11(B/JST)
2021-04-15	7	5

Skąd dodatkowe nabory?

- Przed nami wykorzystanie tzw. **różnic kursowych**
- Czym są różnice kursowe?
- To różnica w zł między budżetem LSR określonym w Euro w 2016 r. (po 4 zł) a obecnie (brany pod uwagę bieżący kurs Euro, aktualizowany co miesiąc)
- Mogą one zostać wykorzystane w ramach dodatkowych naborów
- Na etapie ogłoszenia naboru i wyboru operacji LGD przyjmuje kurs 4 zł/Euro (w PROW), w RiM stosuje się tzw. Standaryzację kursu przy silnych wahaniamiach
- Na etapie zawierania umów, sprawdzany jest bieżący kurs Euro podany przez KE
- Może być tak, że wnioski na granicy alokacji mogą „nie załapać się”, jest to tzw. **RYZIKO KURSOWE**
- **Za nami diagnoza potrzeb (badanie ankietowe), podział oszczędności oraz ogłoszenie dodatkowych naborów- planowane jeszcze w I pol. 2021 r.**

Cel ogólny	1. Rozwój gospodarczy Doliny Baryczy, służący zachowaniu specyfiki obszaru i polepszeniu jakości życia.		2. Wzmocnienie rozpoznawalności i potencjału Doliny Baryczy.	
Cel szczegółowy	1.1 Zwiększenie konkurencyjności sektora rybackiego.	1.2 Rozwój lokalnej przedsiębiorczości	2.1 Wzrost aktywności i świadomości specyfiki obszaru wśród mieszkańców.	2.2 Rozwój kompleksowej i atrakcyjnej oferty obszaru.
Przedsięwzięcie	1.1.1 Zachowanie rybackiego potencjału obszaru.	1.2.1 Wsparcie rybackiego charakteru obszaru.	2.1.1 Wsparcie kompetencji i organizacji potencjału społecznego na rzecz zachowania specyfiki obszaru.	2.2.1 Spójna i widoczna oferta turystyczna Doliny Baryczy.
Formy wsparcia	<i>Konkurs</i>	<i>Konkurs</i>	<i>Grant: Edukacja dla Doliny Baryczy, Projekt współpracy</i>	<i>Projekt współpracy Projekt własny (6 edycji): DBP, EDU</i>
Przedsięwzięcie	1.1.2 Poprawa potencjału sprzedażowego przedsiębiorstw rybackich.	1.2.2 Wsparcie usług i produktów lokalnych, przyczyniających się do zachowania specyfiki obszaru.	2.1.2 Tworzenie przestrzeni do podnoszenia kompetencji i organizacji atrakcyjnych form spędzania wolnego czasu.	2.2.2 Zachowanie, zwiększenie dostępności i atrakcyjności miejsc związanych ze specyfiką obszaru.
Formy wsparcia	<i>Konkurs</i>	<i>Konkurs</i>	<i>Konkurs NGO/Publiczne Grant: Działaj dla Doliny Baryczy,</i>	<i>Konkurs – turystyka (NGO/Publiczne), Projekt własny : szlaki</i>
Przedsięwzięcie		1.2.3 Wsparcie aktywności gospodarczej mieszkańców.	2.1.3 Wzrost wiedzy i integracja społeczna mieszkańców poprzez wykorzystanie rybackiego dziedzictwa kulturowego.	2.2.3 Wzmocnienie rybackiego potencjału obszaru poprzez rozwój infrastruktury turystycznej i rekreacyjnej.
Formy wsparcia		<i>Konkurs</i>	<i>Grant: Ryba wpływa na ... w Dolinie Baryczy Projekty własne – 6 edycji Dni Karpia Projekt współpracy</i>	<i>Konkurs - turystyka (NGO/Publiczne) Projekt własny: szlaki</i>
2021-04-15				

Cel ogólny:	1. Rozwój gospodarczy Doliny Baryczy służący zachowaniu specyfiki obszaru i polepszeniu jakości życia.
Cel szczegółowy:	1.1 Zwiększenie konkurencyjności sektora rybackiego.
Przedsięwzięcie:	1.1.1.Zachowanie rybackiego potencjału obszaru.

Zakres operacji **konkursowych** obejmuje:

- a) wspieranie atutów środowiska wodnego na obszarach rybackich i obszarach akwakultury przez przeciwdziałanie kłusownictwu lub
- b) przywracanie lub zabezpieczanie potencjału produkcyjnego sektora rybołówstwa i akwakultury lub odtwarzanie pierwotnego stanu środowiska obszarów rybackich i obszarów akwakultury, w przypadku jego zniszczenia w wyniku zdarzeń noszących znamiona klęski żywiołowej lub szkody spowodowanej działalnością chronionych gatunków zwierząt, lub
- c) odtwarzanie pierwotnego stanu środowiska wodnego przez renaturyzację zbiorników wodnych i terenów przyległych do tych zbiorników, w przypadku jego zniszczenia w wyniku procesu eutrofizacji wód publicznych, lub
- d) ochronę obszarów będących formami ochrony przyrody przez regulowanie ruchu turystycznego na obszarach cennych przyrodniczo,
- e) podejmowanie działań na rzecz ograniczenia negatywnych skutków zmian klimatycznych, tworzenie i rozwijanie instalacji odnawialnych źródeł energii, w rozumieniu przepisów o odnawialnych źródłach energii.



Przedsięwzięcie:

1.1.1.Zachowanie rybackiego potencjału obszaru. C.d.

Preferowany zakres obejmuje: Zabezpieczenie przed szkodliwą działalnością gatunków chronionych, działalnością kłusowników, między innymi poprzez wsparcie straży rybackich, monitoring i ograniczenie dostępu do stawów w szczególności na obszarach cennych przyrodniczo.

Grupa wsparcia:

Osoby fizyczne, przedsiębiorcy, osoby prawne lub jednostki organizacyjne nieposiadające osobowości prawnej

Intensywność wsparcia: maksymalna do kwoty wynikającej z Rozporządzenia MG MiŻŚ z 06 września 2016 r.,

Poziom dofinansowania i warunki dostępu:

od 50% do 85% w przypadku zakresu operacji wskazanego w pkt. a-e (wyższy poziom dofinansowania zależy od tego, czy operacja zapewnia publiczny dostęp do jej wyników oraz spełnia jeden z warunków: jest w interesie zbiorowym lub ma zbiorowego beneficjenta lub ma innowacyjne właściwości w stosownych przypadkach na szczeblu lokalnym);

Przedsięwzięcie:

1.1.1.Zachowanie rybackiego potencjału obszaru. C.d.

Warunkiem jest wpisanie we wniosku i osiągnięcie wskaźników:

Wskaźnik			
Lp.	Nazwa wskaźnika ujętego w LSR	Jedn. miary	W
1.	Produktu: Liczba operacji polegających na utrzymaniu miejsca pracy w podmiocie rybackim	Szt.	8
2.	Rezultatu: Liczba utrzymanych miejsc pracy w podmiocie rybackim	Szt.	8

Wnioskodawca musi wykazać miejsce pracy, które zostałyby zlikwidowane, gdyby nie realizacja operacji:
-> **wnosząc o dofinansowanie musi już mieć pracowników,**
-> **przynajmniej na umowy sezonowe**
-> **w przypadku członków rodziny zatrudnienie w okresie min. 12 miesięcy przed złożeniem wniosku**

Cel ogólny:	1. Rozwój gospodarczy Doliny Baryczy służący zachowaniu specyfiki obszaru i polepszeniu jakości życia.
Cel szczegółowy:	1.1 Zwiększenie konkurencyjności sektora rybackiego.
Przedsięwzięcie:	1.1.2 Poprawa potencjału sprzedażowego przedsiębiorstw rybackich .

Zakres operacji **konkursowych** obejmuje: Zakres tożsamy z celem opisanym w par. 4 Rozporządzenia MGMiŻŚ

- a) podnoszenie wartości produktów sektora rybołówstwa i akwakultury przez tworzenie lub rozwijanie łańcucha dostaw, obejmującego działalność związaną z produkcją, przetwarzaniem i obrotem produktami sektora rybołówstwa i akwakultury, lub
- b) wspieranie przedsiębiorczości lub innowacji młodych ludzi w łańcuchu dostaw, o którym mowa w lit. a;

Preferowany zakres operacji obejmuje :

Działania służące podniesieniu wartości produktów rybactwa na każdym etapie, od przygotowania ryby do sprzedaży, jej przetworzenie, transport, po magazynowanie. Sprzedaż produktów rybactwa z rodzimych gospodarstw, ich oznakowanie i promocja. Wsparcie operacji w ramach łańcucha dostaw gospodarstwo – gastronomia, w tym rozbudowa remont czy modernizacja podmiotów gastronomicznych. Przygotowanie nowych produktów lub unowocześnienie procesu produkcji i sprzedaży (przetwórstwo, wędzenie). Wsparcie operacji - związanych z hurtową lub detaliczną sprzedażą ryb - w zakresie modernizacji, wyposażenia, transportu, magazynowania, promocji i informacji na temat pochodzenia produktu.

Grupa wsparcia: osoby fizyczne, przedsiębiorcy, osoby prawne lub jednostki organizacyjne nieposiadające osobowości prawnej

Intensywność wsparcia: maksymalna do kwoty wynikającej z Rozporządzenia MG MiŻŚ z 06 września 2016 r.

Poziom dofinansowania i warunki dostępu: do 50% , operacja zakłada utworzenie lub utrzymanie co najmniej jednego miejsca pracy lub podjęcie działalności gospodarczej w rozumieniu przepisów o swobodzie działalności gospodarczej, i wynika to z celu realizowanej operacji.

Warunkiem jest wpisanie we wniosku i osiągnięcie wskaźników:

1.1.2 Poprawa potencjału sprzedażowego przedsiębiorstw rybackich	3.	Produktu: Liczba operacji polegających na utrzymaniu lub utworzeniu miejsca pracy lub utworzeniu nowego przedsiębiorstwa w łańcuchu dostaw
	4.	Rezultatu: Liczba utrzymanych lub utworzonych miejsc pracy lub nowych przedsiębiorstw w łańcuchu dostaw

Cel ogólny:	1. Rozwój gospodarczy Doliny Baryczy służący zachowaniu specyfiki obszaru i polepszeniu jakości życia.
Cel szczegółowy:	1.2 Rozwój lokalnej przedsiębiorczości.
Przedsięwzięcie:	1.2.1 Wsparcie rybackiego charakteru obszaru.

Zakres operacji w trybie **konkursowym** obejmuje:

- a) różnicowanie działalności lub dywersyfikację zatrudnienia osób wykonujących pracę związaną z sektorem rybołówstwa i akwakultury przez tworzenie lub utrzymanie miejsc pracy niezwiązanych z podstawową działalnością rybacką lub
- b) podejmowanie, wykonywanie lub rozwijanie działalności gospodarczej służącej rozwojowi obszarów rybackich i obszarów akwakultury, lub
- c) wspieranie uczenia się osób związanych z sektorem rybołówstwa i akwakultury oraz wymianę przez takie osoby doświadczeń i dobrych praktyk



Preferowany zakres operacji obejmuje:

Zakres tożsamy z celem opisanym w par. 5 Rozporządzenia MGMiŻŚ

Tworzenia lub rozwijanie oferty bazującej na rybackim potencjale obszaru (obszaru objętym LSR) w zakresie oferty turystycznej, np. powstawanie, modernizacja i promocja łowisk, zakup i udostępnienie sprzętu; modernizacja i dostosowanie obiektów wraz z zapleczem pobytowym (noclegi, gastronomia, itp.).
 Podejmowanie lub rozwijanie działalności gospodarczej w zakresie powstawania produktów i usług lokalnych, bazujących na potencjale obszaru. Podnoszenie kwalifikacji, szkolenie osób, mających zatrudnienie w rybactwie oraz planujących zakładać lub rozwijać ofertę pobytową, w szczególności w zakresie przeciwdziałania zmianom klimatu, promocji i innowacji.

Przedsięwzięcie: 1.2.1 Wsparcie rybackiego charakteru obszaru. C.d.

Grupa wsparcia: osoby fizyczne, przedsiębiorcy, osoby prawne lub jednostki organizacyjne nieposiadające osobowości prawnej

Intensywność wsparcia: maksymalna do kwoty wynikającej z Rozporządzenia MG MiŻŚ z 06 września 2016 r.

Poziom dofinansowania i warunki dostępu: do 50% , operacja zakłada utworzenie lub utrzymanie co najmniej jednego miejsca pracy lub podjęcie działalności gospodarczej w rozumieniu przepisów o swobodzie działalności gospodarczej, i wynika to z celu realizowanej operacji



**SZKOLIMY
DORADZAMY
FINANSUJEMY**

Przedsięwzięcie: 1.2.1 Wsparcie rybackiego charakteru obszaru. C.d.

Warunkiem jest wpisanie we wniosku i osiągnięcie wskaźników:

1.2.1 Wsparcie rybackiego charakteru obszaru	5.	Produktu: Liczba operacji polegających na utrzymaniu lub utworzeniu miejsc pracy lub utworzeniu nowego przedsiębiorstwa w branży produktów lub usług lokalnych lub w branży niezwiązanej z podstawową działalnością rybacką podmiotu rybackiego	Szt.
	6.	Rezultatu: Liczba utrzymanych lub utworzonych miejsc pracy lub nowych przedsiębiorstw w branży produktów lub usług lokalnych	Szt.
	7.	Rezultatu: Liczba ofert na stronie www.dbpoleca.barycz.pl w branży produktów lub usług lokalnych lub bazujących na specyfice obszaru	Szt.

Cel ogólny:	1. Rozwój gospodarczy Doliny Baryczy służący zachowaniu specyfiki obszaru i polepszeniu jakości życia.
Cel szczegółowy:	1.2 Rozwój lokalnej przedsiębiorczości.
Przedsięwzięcie:	1.2.2 Wsparcie usług i produktów lokalnych, przyczyniających się do zachowania specyfiki obszaru.

Preferowany zakres operacji **konkursowych** obejmuje podejmowanie działalności przez rolników lub domowników w zakresie produkcji artykułów spożywczych lub produkcja napojów. Podejmowanie lub rozwijanie działalności gospodarczej w zakresie powstawania produktów i usług lokalnych, bazujących na potencjale obszaru, w tym podnoszenie kompetencji osób rozpoczynających i rozwijających działalność.

Jako lokalne produkty preferowane są m.in.: owoce, warzywa, wędliny, nabiał, wypieki oraz rękodzieło artystyczne. powstające z surowca pochodzącego z obszaru i/lub produkowane na obszarze, w szczególności w sposób tradycyjny (min. 25 lat udokumentowanego sposobu wytwarzania).

Operacje z zakresu powstania, organizacji pracy inkubatora przetwórstwa produktów spożywczych: owoce, warzywa, wędliny, wyroby garmażeryjne.

W ramach usług lokalnych preferowane będą lokalne usługi turystyczne, noclegowe, rekreacyjne, udostępniające walory obszaru, usługi edukacyjne (w zakresie edukacji regionalnej, przyrodniczej, przewodnickiej, związanej ze specyfiką obszaru),

Przedsięwzięcie:	1.2.2 Wsparcie usług i produktów lokalnych, przyczyniających się do zachowania specyfiki obszaru. C.d.
-------------------------	---

Grupa wsparcia: Rolnicy w zakresie produkcji artykułów spożywczych lub produkcji napojów, osoby fizyczne i firmy tworzące lub rozwijające działalność związaną z produkcją lub sprzedażą usług i produktów lokalnych. Wsparcie grup defaworyzowanych. Różnicowanie działalności, tworzenie i rozwijanie działalności gospodarczej.

Intensywność wsparcia:

Tworzenie nowej działalności- PREMIA: w kwocie 100 tys. zł stanowiąca nie mniej niż 95% kosztów kwalifikowanych.

Rozwijanie z miejscami pracy: max 70% w tym: 50%+ 10% premii dla zatrudnienia z grupy defaworyzowanej + 10% premii dla użytkowników lub kandydatów do znaku DBP, do kwoty maksymalnej wynikającej z rozporządzenia na wdrażanie LSR w ramach PROW

Przedsięwzięcie: 1.2.2 Wsparcie usług i produktów lokalnych, przyczyniających się do zachowania specyfiki obszaru. C.d.

Operacje muszą realizować wskaźniki produktu i rezultatu:

Cel(e) szczegółowe LSR		
1.2. Rozwój lokalnej przedsiębiorczości		
Przedsięwzięcia		
1.2.2. Wsparcie usług i produktów lokalnych, przyczyniających się do		
Wskaźnik		
Lp.	Nazwa wskaźnika ujętego w LSR	Jedn. miary
1	Wskaźnik produktu: Liczba operacji polegających na utworzeniu nowego przedsiębiorstwa w branży produktowi usług lokalnych	Szt.
2	Wskaźnik produktu: Liczba operacji polegających na rozwoju istniejącego przedsiębiorstwa w branży produktowi usług lokalnych	Szt.
4	Wskaźnik rezultatu: Liczba utrzymanych lub utworzonych miejsc pracy lub nowych przedsiębiorstw w branży produktów lub usług lokalnych	Szt.
3	Wskaźnik rezultatu: Liczba ofert na stronie www.dbpoleca.barycz.pl w branży produktów lub usług lokalnych lub bazujących na specyfice obszaru	Szt.

Na etapie wniosku o przyznanie pomocy należy określić docelową wartość wskaźnika!!!

Cel ogólny:	1. Rozwój gospodarczy Doliny Baryczy służący zachowaniu specyfiki obszaru i polepszeniu jakości życia.
Cel szczegółowy:	1.2 Rozwój lokalnej przedsiębiorczości.
Przedsięwzięcie:	1.2.3 Wsparcie aktywności gospodarczej mieszkańców.

Preferowany zakres operacji wybieranych w trybie **konkursowym** obejmuje tworzenie lub rozwijanie działalności gospodarczej, wspierającej zachowanie specyfiki, w tym skierowanej do branży turystycznej– np. sprzedaż produktów lokalnych, promocja, reklama, usługi informatyczne, pamiątkarstwo (wyroby nie będące rękodziełem artystycznym – gadżety), fotografia, rozwój działalności szkoleniowej, np. językowa, podnoszenia kompetencji zawodowych, szczególnie przedstawicieli grup defaworyzowanych.

Wspierane będą usługi dla mieszkańców, w tym okołoturystyczne: gabinet masażu, rehabilitacji, handel, w tym handel produktami lokalnymi, rozwój oferty pośrednio związanych w zakresie obsługi ruchu turystycznego, wsparcie dla rozwoju usług przewozów pasażerskich, w szczególności wewnątrz obszaru.

Ponadto wsparcie usług podnoszących jakość życia mieszkańców w zakresie np.: opieki nad dziećmi, wsparcie usług z zakresu opieki nad osobami starszymi, rozwój dostępu do specjalistycznych usług medycznych i opiekuńczych. Wsparcie usług przyczyniających się do przeciwdziałania skutkom zmiany klimatu.

Wspierane będą operacje zakładające podniesienie kwalifikacji lub przeszkolenie osób tworzących ofertę.

Przedsięwzięcie:

1.2.3 Wsparcie aktywności gospodarczej mieszkańców. C.d.

Grupy wsparcia: Osoby fizyczne lub firmy prowadzące działalność Grupy defaworyzowane. Tworzenie lub rozwijanie działalności gospodarczej.

Intensywność wsparcia:

Tworzenie nowej działalności- PREMIA: w kwocie 100 tys. zł stanowiąca nie mniej niż 95% kosztów kwalifikowanych.

Rozwijanie z miejscami pracy: max 70% w tym:50%+ 15% premii dla zatrudnienia z grupy defaworyzowanej + 5% osób planujących rozwijać działalność we współpracy z samorządami lokalnymi, do kwoty maksymalnej wynikającej z rozporządzenia na wdrażanie LSR w ramach PROW

Przedsięwzięcie:

1.2.3 Wsparcie aktywności gospodarczej mieszkańców. C.d.

Operacje muszą realizować wskaźniki produktu i rezultatu:

Przedsięwzięcia		
1.2.3. Wsparcie aktywności gospodarczej mieszkańców		
Wskaźnik		
Lp.	Nazwa wskaźnika ujętego w LSR	Jedn. miary
1	Wskaźnik produktu: Liczba operacji polegających na utworzeniu nowego przedsiębiorstwa	Szt.
2	Wskaźnik produktu: Liczba operacji polegających na rozwoju istniejącego przedsiębiorstwa	Szt.
3	Wskaźnik rezultatu: Liczba utrzymanych lub utworzonych miejsc pracy lub nowych przedsiębiorstw w innych branżach	Szt.

Na etapie wniosku o przyznanie pomocy należy określić docelową wartość wskaźnika!!!

Limity środków PO RiM 2014 – 2020

Konkursy:

Poziom wsparcia od 50 do 85%

do 300 tys. lub do 400 tys. *uprawniony do rybactwa, obrót produktami rybactwa*
na wnioskodawcę w ramach celu/ przedsięwzięcia

- Utworzenie lub utrzymanie min. jednego miejsca pracy lub utworzenie przedsiębiorstwa
- Operacje zapewniający publiczny dostęp

Granty:

do 50 tys. zł, max 85 % dofinansowania

Operacje własne:

Do 50 tys. zł max 85 % dofinansowania

Ogólne zasady PO RiM

<https://mgm.gov.pl/bez-kategorii/priorytet-4-zwiekszenie-zatrudnienia-i-spojnosci-terytorialnej-w-zakresie-dzialania-realizacja-lokalnych-strategii-rozwoju-kierowanych-przez-spolecznosc/>

- pomoc w formie refundacji (najpierw kupujemy, potem czekamy na wypłatę) z możliwością wzięcia zaliczki po zawarciu umowy nawet do 100% wartości pomocy;
- operację trzeba zrealizować w ciągu 18-u miesięcy od zawarcia umowy z Samorządem Województwa;
- warunkiem jest prowadzenie działalności i utrzymanie powstałych miejsc pracy przez 3 lata od daty rozliczenia operacji;
- warunkiem jest: utworzenie działalności lub utrzymanie miejsca pracy lub utworzenie nowego stanowiska pracy;
- kupujemy rzeczy nowe, w tym środki transportu, można dostosować lokal lub wybudować budynek;
- koszty kwalifikowane można ponosić od 1.01.2015 r. (przy czym muszą być zachowane [zasady konkurencyjności dla PO RiM](#)); do momentu zawarcia umowy o dofinansowanie są ponoszone na własne ryzyko;
- Koszty z zachowaniem zasad konkurencyjności: <https://www.arimr.gov.pl/pomoc-unijna/po-rybnactwo-i-morze-2014-2020/dodatkowe-informacje-i-dokumenty/konkurencyjny-tryb-wyboru-wykonawcow/doprecyzowanie-zasad-konkurencyjnego-wyboru-wykonawcow-w-ramach-programu-operacyjnego-rybnactwo-i-morze.html>
- nabyte dobra nie mogą zostać zbyte w okresie 5-u lat od rozliczenia dotacji;
- podpisanie umowy następuje po weryfikacji wniosku w Samorządzie Województwa (trzeba przyjąć czas ok. 6-9 miesięcy po złożeniu wniosku do LGD);

Zatrudnienie z PO RIM

Warunek **utworzenia miejsca pracy** uznaje się za spełniony, jeśli zatrudnienie:

- bezpośrednio związane jest z realizowaną operacją,
- na podstawie umowy o pracę, spółdzielczej umowy o pracę, umowy zlecenia lub umowy o dzieło,
- w wymiarze czasu co najmniej 20 godzin tygodniowo,
- umowa o pracę lub spółdzielcza umowa o pracę może zostać zawarta na czas określony, jednak nie krótszy niż 3 lata*,
- związane z wykonywaniem prac sezonowych na podstawie stosunku pracy, zawierane na czas wykonania określonych czynności związanych z tzw. sezonowością. Minimalny czas trwania takiej umowy to 3 miesiące, ponawiany co roku, co najmniej przez 3 lata; polega na świadczeniu pracy na rzecz beneficjenta przez członków rodziny pozostających we wspólnym gospodarstwie domowym, pod warunkiem, że pomiędzy beneficjentem a członkiem rodziny zostanie zawarta pisemna umowa), a w przypadku utrzymania miejsca pracy, umowa ta powinna być zawarta przynajmniej 12 miesięcy przez złożeniem wniosku o dofinansowanie (jeśli dotyczy),
- *ogółem zwiększy się łączna liczba zatrudnionych pracowników do dnia złożenia wniosku o płatność w stosunku do liczby zatrudnienia w dniu złożenia wniosku o dofinansowanie -> **nieaktualny zapis w instrukcji (nie obowiązuje)!!!***
- Utworzone miejsce pracy winno mieć charakter stały, a w przypadku stanowisk sezonowych – powtarzalny

Zatrudnienie z PO RIM

Warunek **utrzymania miejsca pracy** :

Jako utrzymanie miejsca pracy należy rozumieć dotychczas zatrudnioną osobę, której miejsce pracy było zagrożone i prawdopodobnie byłoby utracone bez pomocy finansowej w ramach Priorytetu 4 "Zwiększenie zatrudnienia i spójności terytorialnej", zawartego w Programie Operacyjnym "Rybactwo i Morze".

Podjęcie działalności gospodarczej należy rozumieć jako podjęcie działalności gospodarczej w myśl ustawy z dnia 6 marca 2018 r.- Prawo przedsiębiorców (Dz.U. poz. 646 i 1479)

MGMiŻŚ-> wyjaśnienie <https://mgm.gov.pl/rybolowstwo/po-ryby-morze-2014-2020/interpretacje/priorytet-4-interpretacje/>

Do kosztów kwalifikowalnych nie zalicza się:

- 1) zakupu używanych maszyn, urządzeń lub innego sprzętu;
- 2) nabycia gruntu, budynku, budowli lub prawa do dysponowania nimi;
- 3) nakładów rzeczowych;
- 4) pracy własnej wykonywanej przez beneficjenta będącego osobą fizyczną i pracy wolontariuszy;
- 5) ogólnych realizacji tej operacji, w tym honorariów architektów i inżynierów, opłat za konsultacje i doradztwo w zakresie przygotowania przez wnioskodawcę dokumentacji niezbędnej do przyznania i rozliczenia pomocy, w tym studiów wykonalności, oraz kosztów połączeń telefonicznych, opłat za użytą wodę, energię elektryczną i nośniki energii:
 - a) powyżej 10% wartości netto operacji,
 - b) które nie miały bezpośredniego związku z realizacją operacji,
 - c) które zostały naliczone i wykazane niezgodnie ze sposobem określonym w umowie o dofinansowanie;
- 6) związanych z umową leasingu:
 - a) w której brak jest postanowień przenoszących na beneficjenta własność rzeczy będących przedmiotem leasingu,
 - b) odsetek, opłat ubezpieczeniowych, marży finansującego i kosztów ogólnych, w tym również podatku od towarów i usług (VAT);
- 7) amortyzacji środków trwałych;
- 8) związanych z konserwacją obiektów kultu religijnego i cmentarzy
- 9) kosztów poniesionych w związku z realizacją tej operacji poza obszarem LSR (wyjątek: szkolenia, promowanie dziedzictwa kulturowego)

Limity środków PROW 2014 – 2020

Konkursy

Minimalna wartość **kosztów całkowitych 50 tys.**

Maksymalne dofinansowanie **300 tys.** (~~inkubator do 500 tys.~~)

- Działalność gospodarcza:

- **Podejmowanie- PREMIA 100 tys. zł** tylko dla osób fizycznych nieprowadzących działalności min. 3miesiące

Poziom wsparcia 95% kosztów (planowanych ok. 106 tys.)

- **Rozwijanie** istniejącej co najmniej 1 rok działalności.

Poziom wsparcia min. 50 % do 70% Kwota wsparcia do 25 tys./300 tys.

- Niekommercyjne (JSFP, NGO):

- **JSFP**- limit do 420 tys. zł kosztów kwalifikowalnych, max. 63,63% dofinansowania
- **NGO**- do 300 tys. zł wsparcia, max 100% dofinansowania

Granty:

od 5 do 50 tys. zł do 100 % dofinansowania

Operacje własne:

Do 50 tys. do 100%

Limity środków PROW 2014 – 2020

- Rozwijanie** istniejącej co najmniej 1 rok działalności.

Poziom wsparcia min. 50 % do 70% kwota **wsparcia do 25 tys.**, jeśli nie

Do ustalenia na etapie ogłoszenia w rozwoju 1.2.2 i 1.2.3 pula na operacje bez miejsc pracy (sięgać mogą po nie inni, niż dotychczasowi Wnioskodawcy wg warunków, jak poniżej)

	Max pomoc	Max poziom dofinansowania kosztów kwalifikowalnych	Minimalna wysokość kosztów kwalifikowalnych	Minimalna wysokość kosztów niekwalifikowanych (warunek dostępu: koszt nie niższe niż 50 000 zł)
a) wnioskodawca jest użytkownikiem znaku Dolina Baryczy Poleca i posiada znak Dolina Baryczy Poleca na rozwijany produkt lub usługę , a koszty wsparcia objętej znakiem oferty stanowią min. 70% kosztów całkowitych operacji, wówczas poziom dofinansowania kosztów kwalifikowalnych wynosi max. 70%,	25 000,00	70%	35 714,29 zł	14 285,71 zł
b) wnioskodawca jest kandydatem do znaku Dolina Baryczy Poleca na rozwijany produkt lub usługę lub jest użytkownikiem znaku Dolina Baryczy Poleca i tworzy nowy produkt lub usługę , a koszty wsparcia rozwijanej oferty stanowią min. 70% kosztów całkowitych operacji, wówczas poziom dofinansowania kosztów kwalifikowalnych wynosi max. 60% kosztów kwalifikowalnych,	25 000,00	60%	41 666,67 zł	8 333,33 zł
c) w pozostałych przypadkach poziom dofinansowania wynosi max. 50% kosztów kwalifikowalnych	25 000,00	50%	50 000,00 zł	- zł

Ogólne zasady PROW

zobacz wzory dokumentów i rozporządzeń <http://projekty.barycz.pl/prow-295>

- kosztem może być przystosowanie lokalu, jego budowa, zakup nowego wyposażenia, maszyn i urządzeń, a także środka transportu (w przypadku auta osobowego, musi być ono do przewozu przynajmniej 8 osób łącznie z kierowcą);
- ponoszenie kosztów możliwe jest dopiero po złożeniu wniosku do LGD;
- operację należy zrealizować w ciągu 2-óch lat od zawarcia umowy z Samorządem Województwa;
- warunkiem jest utworzenie miejsca pracy rozumiane jako wykazanie w ZUS wszystkich składników ubezpieczenia- w przypadku rozwijania działalności należy zatrudnić na umowę o pracę na pełny etat średnioroczny i otrzymać to miejsce pracy do upływu trzech lat od rozliczenia operacji;
- nie jest wymagane utworzenie miejsca pracy w przypadku rozwijania działalności gospodarczej, jeśli wnioskowana kwota pomocy nie będzie wyższa jak 25 tys. zł;
- w przypadku podejmowania działalności wnioskodawca musi zarejestrować się w CEDiG i zgłosić do wszystkich składników ubezpieczenia (jeśli jest zatrudniony, musi się zgłosić dobrowolnie) lub zatrudnić pracownika na pełny etat średnioroczny i utrzymać swojej lub jego składki w ZUS łącznie przez 2 lata liczone od zawarcia umowy o przyznanie pomocy do upływu dwóch lat od rozliczenia operacji;

Zasady PROW-PREMIA

[zobacz wzory dokumentów i rozporządzeń http://projekty.barycz.pl/prow-295](http://projekty.barycz.pl/prow-295)

- wnioskodawca w momencie złożenia wniosku nie może być ubezpieczony w KRUS, chyba, że podejmuje działalność w zakresie przetwórstwa spożywczego. Do momentu zakończenia realizacji operacji musi on jednak zarejestrować się w ZUS;
- wnioskodawca w okresie minimum 3-ech miesięcy poprzedzających złożenie wniosku nie może być zarejestrowany w CEDiG (również jako przedsiębiorca z zawieszoną działalnością gospodarczą);
- wnioskujemy o nie mniej nie więcej, jak 100 tys. zł;
- środki wypłacane są w dwóch transzach: pierwsza- 80 tys. zł po zawarciu umowy na wniosek o wypłatę, druga-20 tys. zł po rozliczeniu operacji;
- poziom dofinansowania wynosi max. 95%, co oznacza, że koszty kwalifikowalne muszą wynosić minimum 105 264 zł;
- wymagany okres prowadzenia działalności i podlegania pełnym składnikom ubezpieczenia to 2 lata łącznie w okresie od zawarcia umowy do upływu dwóch lat po wpływie na konto 20 tys. zł z II-ej transzy pomocy;

Zasady PROW-Rozwój

[zobacz wzory dokumentów i rozporządzeń http://projekty.barycz.pl/prow-295](http://projekty.barycz.pl/prow-295)

- wnioskodawca w okresie trzech lat poprzedzających złożenie wniosku musi wykazać, że prowadził łącznie działalność gospodarczą przez 365 dni;
- wymagany okres prowadzenia działalności wynosi 3 lata od momentu rozliczenia operacji;
- pomoc udzielana jest w formie refundacji (czyli zwrotu poniesionych kosztów); istnieje możliwość uzyskania tzw. wyprzedzającego finansowania w wysokości do 36,37% przyznanej kwoty pomocy;
- maksymalna wnioskowana kwota pomocy to 300 tys. zł, a w przypadku, gdy nie jest planowane utworzenie miejsca pracy maksymalnie można wnioskować o 25 tys. zł;
- minimalna wartość kosztów całkowitych to 50 tys. zł ;
- poziom dofinansowania wynosi od 50% do 70%, przy czym zwiększenie do 70% zależy od spełnienia dodatkowych warunków opisanych w opisie przedsięwzięć i ogłoszeniu o naborze
- Koszty środka transportu ograniczone do 30% pozostałych kosztów kwalifikowalnych

PROW- wykluczone ze wsparcia

[zobacz wzory dokumentów i rozporządzeń http://projekty.barycz.pl/prow-295](http://projekty.barycz.pl/prow-295)

Pomoc na operację nie przysługuje, jeżeli działalność gospodarcza będąca przedmiotem tej operacji jest sklasyfikowana w przepisach rozporządzenia Rady Ministrów z dnia 24 grudnia 2007 r. w sprawie Polskiej Klasyfikacji Działalności (PKD) jako:

- 1) działalność usługowa wspomagająca rolnictwo i następująca po zbiorach;
- 2) górnictwo i wydobywanie;
- 3) działalność usługowa wspomagająca górnictwo i wydobywanie;
- 4) przetwarzanie i konserwowanie ryb, skorupiaków i mięczaków;
- 5) wytwarzanie i przetwarzanie koksu i produktów rafinacji ropy naftowej;
- 6) produkcja chemikaliów oraz wyrobów chemicznych;
- 7) produkcja podstawowych substancji farmaceutycznych oraz leków i pozostałych wyrobów farmaceutycznych;
- 8) produkcja metali;
- 9) produkcja pojazdów samochodowych, przyczep i naczep oraz motocykli;
- 10) transport lotniczy i kolejowy;
- 11) gospodarka magazynowa

TERMIN I ALOKACJA NABORÓW

-> Od czego zależą?

- **Uzgodnienie terminów naborów z Samorządem Województwa (w trakcie)**
- **Szkolenia koniec V/ początek VI 2021**
- **Ogłoszenie o naborze** (zamieszczenie ogłoszenia o naborze min. 14 dni przed naborem): **do 02.06.2020**
- **Planowany termin naboru RiM, PROW: 15-29 VI 2021**
- **Przekazanie wniosków do SW: VII 2021**
- **Zawarcie umów III 2022**

WAŻNE LINKI

- **Ocena szkolenia/doradztwa- anonimowa ankieta:**
<http://projekty.barycz.pl/ocena-doradztwa-i-szkolen-269>
- **Ankieta badania potrzeb w PROW:**
<http://projekty.barycz.pl/ankieta-zapotrzebowania-na-srodki-i-gotowosci-wnioskodawcow-nabory-2021-1180>
- **Zanim złożysz wniosek- co sprawdzić?**
<http://projekty.barycz.pl/zanim-siegniesz-po-srodki-1177>
- **Wzory wniosków i rozporządzenia PORiM:**
<http://projekty.barycz.pl/po-rim-296>
- **Wzory wniosków i rozporządzenia PROW:**
<http://projekty.barycz.pl/prow-295>

OGŁOSZENIE O NABORZE- szukaj na stronie projekty.barycz.pl

The screenshot shows the website projekty.barycz.pl with the following elements:

- Navigation Menu:** AKTUALNOŚCI, DORADZTWO, **NABORY**, ROZLICZ PROJEKT, STRATEGIA 2016-2022, DZIAŁO SIĘ W LATACH 2007-2015
- Dropdown Menu (under NABORY):** HARMONOGRAM NABORÓW, **AKTUALNE NABORY**, ZAKOŃCZONE NABORY, RADA PROGRAMOWA LGD, OPERACJE WŁASNE, LOKALNE KRYTERIA WYBORU, PROCEDURY NABORU
- Left Column:**
 - Section: O SERWISIE
 - Text: Skutecznie działamy dla regionu!
 - Section: ZOBACZ:
 - Text: **!!! Niebawem nabory wniosków- ZOBACZ OGŁOSZENIA**
 - Text: **7/2017/PROW i 3/2017/PORiM !!!**
 - Text: **TERMINY DORADZTWA w CZERWCU**
 - Text: Zobacz aktualne lokalne kryteria wyboru!
 - Text: HARMONOGRAM SZKOLEŃ w V i VI 2017 r.
 - Text: MATERIAŁY ZE SPOTKAŃ
 - Text: WZORY WNIOSKÓW
- Center:**
 - Logo: LOKALNA STRATEGIA ROZWOJU 2016-2022
 - Text: PARTNERSTWO DLA DOLINY BARYCZY
 - Text: **SZKOLIMY FINANSUJEMY DORADZAMY**
 - Text: **Wspieramy TWOJĄ przyszłość w Dolinie Baryczy.**
 - Text: WIĘCEJ >
- Right Column:**
 - Section: PROJEKTY
 - Text: Wartość projektów na jednego mieszkańca każdej z gmin Doliny Baryczy [zł/osobę]
 - Table:

Gmina	Wartość projektów na jednego mieszkańca [zł/osobę]
CIESZKÓW	822.29
KROŚNICE	313.62
MILICZ	686.82
ODOLANÓW	217.70
PRZYGOŁDZIE	502.91
SOŚNIE	491.54
TWARDO GÓRA	288.82
ŻMIGRÓD	451.62
DOLINA BARYCZY	469.42

Lokalne kryteria wyboru a jakość projektów

- 1. Kryteria wyboru są mierzalne i wyrażane za pomocą określonej skali punktowej** oraz posiadają szczegółowy opis wymogów, od których spełnienia uzależniona jest ocena punktowa operacji.
- 2. Kryteria są gwarancją sprawnego i transparentnego wyboru operacji**
3. Kryteria wyboru operacji po konsultacji są uchwalane przez Zarząd, jako załączniki do procedur.
- 4. Zmiana następuje po konsultacji i zaopiniowaniu przez mieszkańców i UMWD.**

Lokane kryteria wyboru

1. Gwarancją sprawnego i transparentnego wyboru operacji jest opracowanie czytelnych lokalnych kryteriów wyboru operacji w oparciu o ustalenia poczynione podczas definiowania problemów, celów, przedsięwzięć i wskaźników.
2. Lokalne kryteria wyboru operacji są mierzalne i wyrażane za pomocą określonej skali punktowej oraz posiadają szczegółowy opis wymogów, od których spełnienia uzależniona jest ocena punktowa operacji, przy czym system oceniania przedstawiony jest w sposób jednoznaczny, niebudzący wątpliwości interpretacyjnych.
3. Lokalne kryteria wyboru operacji są ustalane i konsultowane na etapie opracowywania i konsultacji projektu LSR.
4. Lokalne kryteria wyboru operacji po konsultacji są uchwalane przez Zarząd, jako załączniki do:
 - 1) Procedury przeprowadzania naborów wniosków i wyboru operacji z wyłączeniem projektów grantowych i operacji własnych LGD,
 - 2) Procedury realizacji projektów grantowych,
 - 3) Procedury wyboru operacji własnych LGD.

Opinia w sprawie zmiany lokalnych kryteriów wyboru na podstawie Rozdział XI § 39 Regulaminu organizacyjnego Rady Programowej LGD

5. Zmiana lokalnych kryteriów wyboru operacji może wynikać m.in. z dokonanych przez LGD działań monitorujących i ewaluacyjnych LSR.

6. Z inicjatywą zmian lokalnych kryteriów wyboru może wystąpić:

- 1) grupa minimum 3 członków Rady,
- 2) Zarząd,
- 3) Komisja Rewizyjna,
- 4) grupa minimum 10 członków Stowarzyszenia lub mieszkańców obszaru LSR, w tym rybaków.

Kryteria wyboru operacji

Dostępne na pod linkiem: <http://projekty.barycz.pl/lokalne-kryteria-wyboru-dla-konkursow-865>

BIZNES Zgodność operacji z określonymi przez LGD kryteriami wyboru operacji:

1. Szkolenia nt. ochrony środowiska
2. Szkolenia nt. zachowania specyfiki obszaru
3. Przygotowanie wniosku
4. Rozwijanie oferty obszaru
5. Innowacyjność
6. Wkład własny
7. Wsparcie systemu Dolina Baryczy Poleca
8. Racjonalność kosztów
9. Gotowość wniosku do realizacji
12. Przeciwdziałanie zmianom klimatu w inwestycjach
13. Promocja obszaru
14. Wsparcie oferty obszaru
15. Komplementarność z realizowanymi projektami
17. Wykorzystanie lokalnych zasobów
18. Tworzenie nowych miejsc pracy
19. Defaworyzowani na rynku pracy
20. Zaspokajanie potrzeb grup defaworyzowanych na rynku pracy
21. Rozwijany zakres usług
22. Rybackość
23. Potencjał turystyczny obszaru
24. Przynależność do systemu Dolina Baryczy Poleca
25. Działalność rozwijana we współpracy z samorządami lokalnymi
26. Związek z obszarem
27. Realizacja zbiorowego interesu

2021-04-15

Kryteria wyboru operacji

Zmiany:

Wykaz operacji planowanych na 2021 r.

LOKALNE KRYTERIA WYBORU DLA OPERACJI SKŁADANYCH PRZEZ PODMIOTY INNE NIŻ LGD, Z WYŁĄCZENIEM PROJEKTÓW GRANTOWYCH				
Punkty - opis	Pkt	Propozycja sposobu weryfikacji kryterium	Wykaz niezbędnych dokumentów ocenie Rady. Rada przyznaje punkty na podstawie: informacji Wnioskodawcy zawartej w polu dot. zgodności z lokalnymi kryteriami wyboru we wniosku. Jeśli informacji nt. spełnienia kryteriów znajdują się w załącznikach bądź innych miejscach w dokumentacji, obowiązkiem Wnioskodawcy jest wskazanie, w którym miejscu się znajdują	Odniesienie do wskazanym o Wniosków ze
4	5	6	7	



We wnioskach o przyznanie pomocy/dofinansowanie odnieść się do kryteriów w cz. III wniosku

Kryterium 1	Opis	Punkty - opis	Pkt	Propozycja sposobu weryfikacji kryterium	<u>Wykaz niezbędnych dokumentów</u>
Szkolenia nt. ochrony środowiska	Preferuje operacje, których wnioskodawca uczestniczył/a w szkoleniach nt. ochrony środowiska, zmian klimatycznych, w tym stosowania odnawialnych źródeł energii (OZE)	zaświadczenie uczestnictwa w szkoleniu	1	Szkolenia bezpłatne, organizuje LGD. Kryterium weryfikowane na podstawie rejestru uczestników szkolenia. Uczestnikiem szkolenia powinna być osoba odpowiedzialna za osiągnięcie celów/realizację operacji. LGD sporządza rejestr uczestników i wydaje zaświadczenie uczestnictwa. Imienne zaświadczenie wydawane jest dla uczestnika szkolenia wpisanego we wniosku jako wnioskodawca, pełnomocnik lub osoba do kontaktu.	Zaświadczenie o uczestnictwie w szkoleniu
		brak zaświadczenia	0		

Kryterium 2	Opis	Punkty - opis	Pkt	Propozycja sposobu weryfikacji kryterium	<u>Wykaz niezbędnych dokumentów</u>
Szkolenia nt. zachowania specyfiki obszaru	Preferuje operacje, których wnioskodawca uczestniczył w szkoleniach nt. specyfiki obszaru z zakresu jego walorów, działań promocyjnych, zasad zamieszkania oferty na stronach, zasad oznakowania i promocji.	zaświadczenie uczestnictwa w szkoleniu	1	Szkolenia bezpłatne organizuje LGD Kryterium weryfikowane na podstawie rejestru uczestników szkolenia. Uczestnikiem szkolenia powinna być osoba odpowiedzialna za osiągnięcie celów/realizację operacji. LGD sporządza rejestr uczestników i wydaje zaświadczenie uczestnictwa. Imienne zaświadczenie wydawane jest dla uczestnika szkolenia wpisanego we wniosku jako wnioskodawca, pełnomocnik lub osoba do kontaktu	Zaświadczenie o uczestnictwie w szkoleniu
		brak zaświadczenia	0		

Kryterium 3	Opis	Punkty - opis	Pkt	Propozycja sposobu weryfikacji kryterium	Wykaz niezbędnych dokumentów	Odniesienie do biznesplanu
Przygotowanie wniosku	Preferuje operacje, których wnioskodawca uczestniczył w szkoleniu z przygotowania wniosku nt.: warunków dostępu, wypełnienia wniosku, biznesplanu/studium wykonalności, załączników uwzględniających realizację celów LSR	Zaświadczenie z uczestnictwa w szkoleniu z biznesplanu i wniosku o przyznanie pomocy	2	Szkolenia bezpłatne, organizuje LGD min. 2 raz w miesiącu poprzedzającym ogłoszenie naboru wniosków. LGD sporządza rejestr uczestników i wydaje zaświadczenie uczestnictwa. Imienne zaświadczenie wydawane jest dla uczestnika szkolenia wpisanego we wniosku jako wnioskodawca, pełnomocnik lub osoba do kontaktu.	1. Zaświadczenie o uczestnictwie w szkoleniu	Szkolenie niezbędne w celu realizacji kryterium: Gotowość wniosku do realizacji oraz jakość biznesplanu
		Zaświadczenie uczestnictwa w szkoleniu z biznesplanu lub wniosku o przyznanie pomocy nie uczestniczył w szkoleniu – brak zaświadczenia	1	W przypadku operacji nie generujących trwałych korzyści gospodarczych (przedsięwzięcia 2.1.2, 2.2.2 i 2.2.3), dla których biznesplan nie jest dokumentem wymaganym, wnioskodawca może uzyskać max. 1 pkt. w tym kryterium.		
		nie uczestniczył w szkoleniu – brak zaświadczenia	0	Aby otrzymać punkty, należy przedłożyć zaświadczenie o uczestnictwie w szkoleniu organizowanym bezpośrednio przed lub w trakcie trwania naboru, w którym składa się wnioski.		

Kryterium 8	Opis	Punkty - opis	Pkt	Propozycja sposobu weryfikacji kryterium	<u>Wykaz niezbędnych dokumentów</u>
Racjonalność kosztów	Racjonalność kosztów związana jest z analizą kosztów i uzasadnień w biznesplanie i /lub wniosku oraz dokumentów tj. kosztorysów, ofert	100% wszystkich kosztów jest uzasadnione i jest potwierdzone min. 2 ofertami/ kosztorysem lub uzasadnionym badaniem rynku oraz 100% wnioskowanych kosztów kwalifikowalnych poniesionych przed realizacją operacji, jest potwierdzone dokumentacją wg zasad obozujących na dzień poniesienia kosztów	35	Kryterium obejmuje ocenę w zakresie racjonalności kosztów i celowości wydatków będących przedmiotem dotacji ujętych w biznesplanie lub wniosku. Koszty są niezbędne, uzasadnione i są potwierdzone minimum 2 ofertami/kosztorysem	1. Kosztorys/ komplet ofert
		80% wszystkich kosztów jest uzasadnionych i posiada min. 2 oferty, kosztorys lub uzasadnione badaniem rynku oraz 80% wnioskowanych kosztów kwalifikowalnych poniesionych przed realizacją operacji, jest potwierdzone dokumentacją wg zasad obozujących na dzień poniesienia kosztów	23		

Kryterium 9	Opis	Punkty - opis	Pkt	Propozycja sposobu weryfikacji kryterium	<u>Wykaz niezbędnych dokumentów</u>
Gotowość wniosku do realizacji	Preferuje operacje najdalej zawansowane w uzyskanej dokumentacji	<p>dołączono wymagane pozwolenie na budowę i/lub zgłoszenie wraz z brakiem sprzeciwu lub decyzją wskazującą, że nie jest wymagane zgłoszenie:</p> <ul style="list-style-type: none"> •budowy i robót budowlanych niewymagających pozwolenia na budowę, i/lub •zmiany sposobu użytkowania obiektu budowlanego lub jego części 	23	Do wniosku dołączone zostały dokumenty potwierdzające gotowość realizacji operacji – stosowne pozwolenia. Zakres zgłoszonej budowy/robót/zmiany sposobu użytkowania musi być wydany na wnioskodawcę i odpowiadać zakresowi objętemu wnioskiem o przyznanie pomocy/dofinansowanie. Załączona dokumentacja powinna być kompletna (wnioski z załącznikami w wersji papierowej lub na CD)	Pozwolenia wynikające ze specyfiki wniosku, np. pozwolenie budowlane brak sprzeciwu do zgłoszenia,
		do wniosku dołączono wniosek o wydanie pozwolenia lub zgłoszenie budowy i robót budowlanych nie wymagających pozwolenia na budowę lub zgłoszenie zmiany sposobu użytkowania obiektu budowlanego lub jego części	1		
		do wniosku nie dołączono pozwolenia lub braku sprzeciwu do zgłoszenia	0		

Kryterium 14	Opis	Punkty - opis	Pkt	Propozycja sposobu weryfikacji kryterium	<u>Wykaz</u> <u>niezbędny</u> <u>h</u> <u>dokumentó</u> <u>w</u>
Wsparcie oferty obszaru	Preferuje operacje wspierające podmioty aktywnie działające na rzecz obszaru lub tworzące ofertę obszaru	Wnioskodawca lub partner jest zarejestrowany i aktywny w okresie 3 lat łącznie z rokiem złożenia wniosku	1	<p>Kryterium preferuje osoby fizyczne (nauczycieli, edukatorów), NGO lub podmioty publiczne wspierające aktywnie działające lub tworzące ofertę obszaru podmioty zarejesrtowane na stronach LGD.</p> <p>Kryterium weryfikowane na podstawie wskazania podmiotu planowanego do wsparcie , przy czym podmiot ten musi być aktywnym użytkownikiem portalu:</p> <ol style="list-style-type: none"> 1. edukacja.barycz.pl . Aktywność określona jest na podstawie rejestracji, uczestnictwa w programie oraz aktywności (raport wskazuje aktywność min. 1 raz w miesiącu). 2. dnikarpia.barycz.pl- aktywność jest określana na podstawie organizacji wydarzenia w min. 2-óch edycjach Dni Karpia 3. aktywni.barycz.pl – Aktywność określana jest na podstawie kompletności profilu i systematycznych, min. 1 raz w miesiącu informuje o działaniach, partner jest organizacją pozarządową współpracującą z sołectwem 4. działaj.barycz.pl – opisane projekty i działania inicjatyw były/ są realizowane przez podmioty planowane do wsparcia. 	Wydruk ze strony
		Podmiot nie jest zarejestrowany	0		

Kryterium 15	Opis	Punkty - opis	Pkt	Propozycja sposobu weryfikacji kryterium	<u>Wykaz niezbędnych dokumentów</u>
Komplementarność z realizowanymi projektami	Preferuje operacje komplementarne z innymi wcześniej realizowanymi projektami.	Operacja jest komplementarna z co najmniej jednym zrealizowanym projektem własnym	2	Przez komplementarność rozumie się zaplanowanie w budżecie kosztów wskazujących na bezpośrednią zależność na poziomie powstania rezultatu planowanej operacji na bazie rezultatu wcześniej zrealizowanego projektu (gdyby nie realizacja wcześniejszego projektu nie byłoby możliwości zaplanowania operacji). Zaplanowane koszty nie mogą stanowić mniej niż 5 % kosztów . Koszty muszą być racjonalne i uzasadnione zakresem operacji . Wcześniej zrealizowane projekty dotyczą projektów realizowanych w ramach wdrażania LSR, LSROR 2007-2013 Kryterium weryfikowane na podstawie: wskazania projektu ze strony projekty.barycz.pl lub projektu realizowanego przez LGD oraz opisu charakteru powiązania operacji z wskazanym projektem.	1. Wydruk ze strony www.projekty.barycz.pl wskazujący projekt powiązany
		Operacja jest komplementarna z co najmniej jednym projektem innego podmiotu	1		
		brak komplementarności	0		

Kryterium 17	Opis	Punkty - opis	Pkt	Propozycja sposobu weryfikacji kryterium	Wykaz niezbędnych dokumentów
Wykorzystanie lokalnych zasobów	Preferuje operacje, które zachowują lokalny potencjał	realizacja projektu służy zachowaniu przynajmniej dwóch ze wskazanych potencjałów, w tym architektonicznego w stopniu większym niż minimalnym	2	<p>Poprzez zachowanie lokalnego potencjału rozumie się takie wskazanie w opisie potencjału z katalogu, bez którego realizacja operacji nie byłaby możliwa. W zestawieniu rzeczowo finansowym wskazano <u>min. 10 % kosztów, które pozwalają na zachowanie</u> lokalnego potencjału:</p> <ul style="list-style-type: none"> • historyczno-kulturalnego (tradycja, obrzędy, legendy, zespoły muzyczne, rękodzieło, fakty i przekazy historyczne) • przyrodniczy (działania dla zabezpieczenia chronionych gatunków flory lub fauny lub obszarów chronionych) • architektoniczny (Operacja dotyczy obiektów z wykazu lub ewidencji zabytków lub wymaga opinii konserwatora zabytków (koszty kwalifikowalne dotyczą części objętej opieką konserwatorską w min. 50%) lub wykorzystano koncepcję całego obiektu z Katalogu Infrastruktury Architektonicznej dla Doliny Baryczy i koszty budowy infrastruktury z katalogu stanowią min. 10% wartości kosztów kwalifikowanych projektu. Koszty muszą być racjonalne i uzasadnione zakresem operacji. 	
		realizacja projektu służy zachowaniu przynajmniej jednego ze wskazanych potencjałów	1		
		realizacja projektu nie służy zachowaniu potencjału	0		

Kryterium 18	Opis	Punkty - opis	Pkt	Propozycja sposobu weryfikacji kryterium	<u>Wykaz niezależnych dokumentów</u>
Tworzenie nowych miejsc pracy	Preferuje operacje, które utworzą większą liczbę miejsc pracy niż zakładane w LSR minimum	Tworzy o 2 miejsca pracy więcej niż zakładane minimum	5	Operacja zakłada rozwój gospodarczy obszaru poprzez utworzenie miejsc pracy określonych w dokumentach programowych.	Zaplanowano w ramach wskaźników określonych a we wniosku.
		Tworzy o 1 miejsce pracy więcej niż zakładane minimum	3		
		Operacja nie zakłada utworzenia więcej niż minimalna ilośći miejsc pracy	0		

Kryterium 20	Opis	Punkty - opis	Pkt	Propozycja sposobu weryfikacji kryterium	<u>Wykaz niezbędnych dokumentów</u>
Zaspokajają nie potrzeb grup defaworyzowanych na rynku pracy	Operacja związana z rozwijaniem działalności gospodarczej lub zatrudnieniem osoby w przypadku podejmowania działalności gospodarczej i nie wykonywania jej osobiście. Planuje utworzenie miejsca pracy, w ramach którego przez okres realizacji operacji i zachowania jej trwałości zatrudniona będzie osoba ze wskazanych w LSR grup defaworyzowanych pochodzących z obszaru LSR	Operacja przewiduje utworzenie przynajmniej dwóch miejsc pracy dla osób z grup defaworyzowanych ,we wniosku określony został wskaźnik wsparcia miejsca pracy dla osób z grup defaworyzowanych	2	<p>Grupa defaworyzowana została określona w strategii. W przypadku przedsięwzięć 1.2.2 oraz 1.2.3 przyznawana jest dodatkowa premia.</p> <ul style="list-style-type: none"> Zatrudnienie osoby z grupy defaworyzowanej będzie wpisane we wniosku o przyznanie pomocy i przeniesione do umowy. 	Zaplanowano w ramach wskaźników określonych a we wniosku.
		Operacja przewiduje utworzenie jednego miejsca pracy dla osoby z grup defaworyzowanych ,we wniosku określony został wskaźnik wsparcia miejsca pracy dla osób z grup defaworyzowanych.	1		
		Operacja nie przewiduje utworzenia miejsca pracy dla osoby z grup defaworyzowanych	0		

Kryterium 22	Opis	Punkty - opis	Pkt	Propozycja sposobu weryfikacji kryterium	<u>Wykaz niezbędnych dokumentów</u>
Rybac kość	Wnioskodawca jest podmiotem zależnym od rybactwa	wnioskodawcą jest osobą, która straciła pracę w podmiocie zależnym od rybactwa po 01.01.2015 r.	4	Podmiot zależny od rybactwa weryfikowany na podstawie aktualnego pozwolenia wodnoprawnego oraz nr weterynaryjnego nadanego co najmniej na 1 rok przed datą złożenia wniosku i sprawozdania RRW-22 lub RRW – 23 złożonego terminowo w roku poprzedzającym rok złożenia wniosku.	1. Świadectwo pracy potwierdzające utratę pracy w podmiocie zależnym od rybactwa 2. Aktualne pozwolenie wodnoprawne 3. Decyzja o nadaniu nr weterynaryjnego 4. Odpowiednie do działalności RRW wraz potwierdzeniem złożenia za 2 lata poprzedzające rok założenia wniosku 5. Umowa o pracę
		wnioskodawcą jest podmiot zależny od rybactwa	3		
		wnioskodawca jest zatrudniony przez min. rok w oparciu o umowę o pracę przez podmiot zależny od rybactwa	1		
		wnioskodawca nie jest podmiotem zależnym od rybactwa	0		

Kryterium 23	Opis	Punkty - opis	Pkt	Propozycja sposobu weryfikacji kryterium	<u>Wykaz niezbędnych dokumentów</u>
Potencjał turystyczny obszaru	Preferuje operacje uzupełniające ofertę sieciowych produktów turystycznych	operacja dotyczy miejsca zlokalizowanego bezpośrednio na /przy szlaku szlaku i tworzy uzupełnienie lub ofertę szlaku	2	<p>We wniosku wskazano narzędzia informujące o ofercie lub przekierowujące do oferty wraz niezbędną dokumentacją.</p> <p>Sieciowe produkty turystyczne tworzą</p> <ul style="list-style-type: none"> szlaki kajakowy, rowerowy, piesze, konne (zidentyfikowane na mapie interaktywnej obszaru) ścieżki przyrodnicze, (zidentyfikowane na mapie interaktywnej lub w bazie ścieżek przyrodniczych, edukacyjnych, kulturowych na www.edukacja.barycz.pl) szlaki kulturowe – kolorowy szlak karpia, szlak kulinarny (planowany) 	<p>1. Do wniosku dołączono mapkę turystyczną lub wydruk screenu mapki dot. szlaku lub ścieżki (edycja 2021) wskazującą umiejscowienie operacji względem szlaków/ścieżek. Mapki dostępne są w biurze LGD lub na stronie sklep.barycz.pl; dolinabaryczy.travel</p> <p>2. Dokumenty pozwalające na umieszczenie narzędzi informacji na szlaku</p>
		operacja tworzy uzupełnienie lub ofertę szlaku, projekt zakłada narzędzia - informacje przekierowujące ze szlaku do oferty	1		
		operacja nie tworzy oferty przy szlaku	0		

Skąd dodatkowe nabory?

- Przed nami wykorzystanie tzw. **różnic kursowych**
- Czym są różnice kursowe?
- To różnica w zł między budżetem LSR określonym w Euro w 2016 r. (po 4 zł) a obecnie (brany pod uwagę bieżący kurs Euro, aktualizowany co miesiąc)
- Mogą one zostać wykorzystane w ramach dodatkowych naborów
- Na etapie ogłoszenia naboru i wyboru operacji LGD przyjmuje kurs 4 zł/Euro (w PROW), w RiM stosuje się tzw. Standaryzację kursu przy silnych wahaniach
- Na etapie zawierania umów, sprawdzany jest bieżący kurs Euro podany przez KE
- Może być tak, że wnioski na granicy alokacji mogą „nie załapać się”, jest to tzw. **RYZIKO KURSOWE**
- **Za nami diagnoza potrzeb (badanie ankietowe), podział oszczędności oraz ogłoszenie dodatkowych naborów- planowane jeszcze w I pol. 2021 r.**

REALIZACJA RZECZOWA I FINANSOWA

Przyszłość, lata 2021-2022

Różnice kursowe- wykaz (uwzględnia oszczędności ponaborowe i z rezygnacji)

KWOTY ORIENTACYJNE, DO WERYFIKACJI PRZED OGŁOSZENIEM NABORU

PORiM (kurs z marca; standaryzowany 4,5860 zł/Euro) łączna wartość oszczędności w obu celach

2 401 016,39 zł, które przekazujemy na wsparcie przedsiębiorczości

RiM	
1.1.1	125 390,00 zł
1.1.2	700 000,00 zł
1.2.1	1 575 626,38 zł

REALIZACJA RZECZOWA I FINANSOWA

Przyszłość, lata 2021-2022

**Różnice kursowe- wykaz (uwzględnia oszczędności ponaborowe i z rezygnacji)
KWOTY ORIENTACYJNE, DO WERYFIKACJI PRZED OGŁOSZENIEM NABORU W SW**

**PROW(kurs z 2021-03-30; 4,6582 zł/€), łączna kwota oszczędności:
€ 326 010,69, w zł 1 518 622,98 zł w obu celach, przekazujemy na
wsparcie biznesu**

Kwota alokacji w naborze 14/2021/PROW:

€ 326 010,69 x 4 zł/€ = 1 304 042,75 zł

PROW		1 304 042,75 zł
1.2.2	Premia	200 000,00 zł
1.2.2	Rozwój	300 000,00 zł
1.2.3	Premia	400 000,00 zł
1.2.3	Rozwój	404 042,75 zł



LOKALNA STRATEGIA ROZWOJU 2016-2022

PARTNERSTWO

DLA DOLINY BARYCZEW

SZKOLIMY

DORADZAMY

FINANSUJEMY



WIĘCEJ informacji na:

www.nasza.barycz.pl ; www.projekty.barycz.pl



Europejski Fundusz Rolny na rzecz Rozwoju Obszarów Wiejskich: Europa inwestująca w obszary wiejskie

Biuro Stowarzyszenia "Partnerstwo dla Doliny Baryczy"

56 – 300 Milicz Pl. Ks.E. Waresiaka 7

Czynne od pn – pt w godz. 8 – 16

Doradztwo od 10 – 16 po uzgodnieniu terminu

partnertwo@nasza.barycz.pl

Tel. 71 38 30 432 lub 535 999 187

