

# Wdrażanie Strategii Rozwoju Lokalnego Kierowanego przez Społeczność (LSR) dla Doliny Baryczy na lata 2016 – 2022

**Wspieramy TWOJĄ przyszłość  
w Dolinie Baryczy**



Realizacja Planu Komunikacji

9-10.30- ogólne informacje

10.30-12.00 Szkolenie z ze specyfiki obszaru i  
ochrony środowiska (kryteria wyboru operacji)

Milicz, 23.06.2021 r.

WIĘCEJ informacji na:

[www.nasza.barycz.pl](http://www.nasza.barycz.pl) | [www.projekty.barycz.pl](http://www.projekty.barycz.pl)



PARTNERSTWO  
DLA DOLINY BARYCZY



Europejski Fundusz Rolny na rzecz Rozwoju Obszarów Wiejskich: Europa inwestująca w obszary wiejskie

# Lokalna Grupa Działania LGD

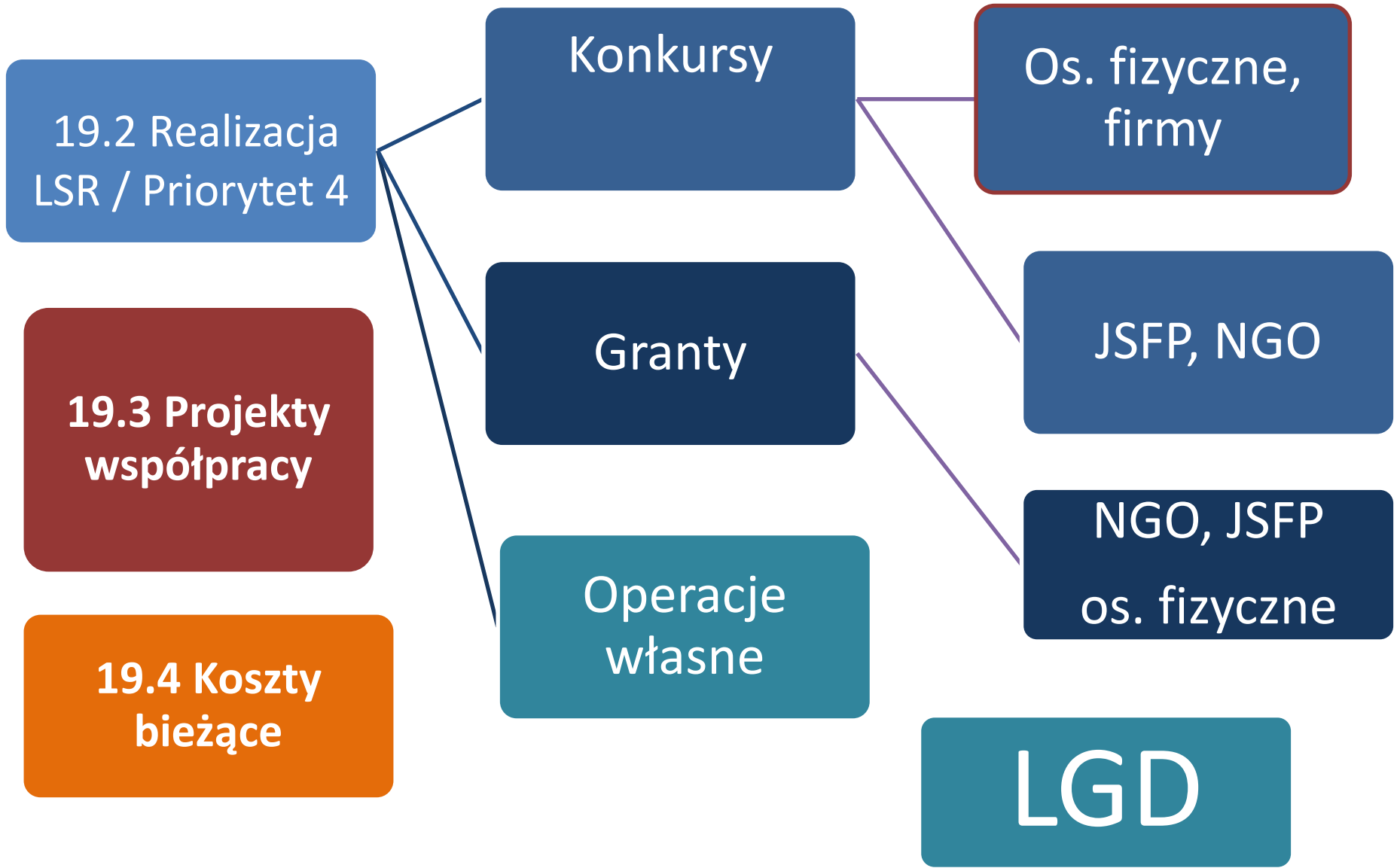


Strategia **Rozwoju**  
**Lokalnego Kierowanego**  
**przez Społeczność LSR**  
dla Doliny Baryczy na lata  
**2016 – 2022**  
**Ustawa o RLKS**



URZĄD MARSZAŁKOWSKI WOJEWÓDZTWA DOLNOŚLĄSKIEGO





**SZKOLIMY  
DORADZAMY  
FINANSUJEMY**

**Cel 1 Rozwój gospodarczy Doliny Baryczy**



**Osoby fizyczne    Przedsiębiorcy    Rybacy**



**Cel 2 Wzmocnienie rozpoznawalności i potencjału Doliny Baryczy**

**Marka Dolina Baryczy**



**Osoby fizyczne    NGO    JSFP**



# Grupy defaworyzowane

1. Osoby bezrobotne, zarejestrowane w urzędzie pracy;
2. Osoby powyżej 50 roku życia;
3. Osoby młode do 25 r.ż.;
4. Osoby niepełnosprawne.

**UWAGA! W kryteriach wyboru** w przypadku **osób bezrobotnych** preferowane będą osoby długotrwale bezrobotne. Ponadto **osoby niepełnosprawne**, w związku z tym, że nie zostały wskazane jako osoby defaworyzowane na etapie tworzenia LSR, nie będą preferowane w kryteriach wyboru operacji

|                 |  |  |   |   |
|-----------------|--|--|---|---|
| Cel ogólny      | <b>1. Rozwój gospodarczy Doliny Baryczy, służący zachowaniu specyfiki obszaru i polepszeniu jakości życia.</b> |  | <b>2. Wzmocnienie rozpoznawalności i potencjału Doliny Baryczy.</b>   |   |
| Cel szczegółowy | <b>1.1 Zwiększenie konkurencyjności sektora rybackiego.</b>  | <b>1.2 Rozwój lokalnej przedsiębiorczości</b>  | <b>2.1 Wzrost aktywności i świadomości specyfiki obszaru wśród mieszkańców.</b>   | <b>2.2 Rozwój kompleksowej i atrakcyjnej oferty obszaru.</b>  |
| Przedsięwzięcie | <b>1.1.1 Zachowanie rybackiego potencjału obszaru.</b>   | <b>1.2.1 Wsparcie rybackiego charakteru obszaru.</b>   | <b>2.1.1 Wsparcie kompetencji i organizacji potencjału społecznego na rzecz zachowania specyfiki obszaru.</b>           | <b>2.2.1 Spójna i widoczna oferta turystyczna Doliny Baryczy.</b>   |
| Formy wsparcia  | <i>Konkurs</i>   | <i>Konkurs</i>   | <i>Grant: Edukacja dla Doliny Baryczy, Projekt współpracy</i>   | <i>Projekt współpracy<br/>Projekt własny (6 edycji): DBP, EDU</i>   |
| Przedsięwzięcie | <b>1.1.2 Poprawa potencjału sprzedażowego przedsiębiorstw rybackich.</b>                                       | <b>1.2.2 Wsparcie usług i produktów lokalnych, przyczyniających się do zachowania specyfiki obszaru.</b> | <b>2.1.2 Tworzenie przestrzeni do podnoszenia kompetencji i organizacji atrakcyjnych form spędzania wolnego czasu.</b>  | <b>2.2.2 Zachowanie, zwiększenie dostępności i atrakcyjności miejsc związanych ze specyfiką obszaru.</b>          |
| Formy wsparcia  | <i>Konkurs</i>   | <i>Konkurs</i>   | <i>Grant: Działaj dla Doliny Baryczy,</i>   | <i>Projekt własny : szlaki</i>  |
| Przedsięwzięcie |  | <b>1.2.3 Wsparcie aktywności gospodarczej mieszkańców.</b>   | <b>2.1.3 Wzrost wiedzy i integracja społeczna mieszkańców poprzez wykorzystanie rybackiego dziedzictwa kulturowego.</b> | <b>2.2.3 Wzmocnienie rybackiego potencjału obszaru poprzez rozwój infrastruktury turystycznej i rekreacyjnej.</b> |
| Formy wsparcia  |  | <i>Konkurs</i>   | <i>Grant: Ryba wpływa na ... w Dolinie Baryczy<br/>Projekty własne – 6 edycji DK<br/>Projekt współpracy</i>             | <i>Projekt własny: szlaki</i>   |

# Limity środków PO RiM 2014 – 2020

## Konkursy

Poziom dofinansowania od 50 do 85% kosztów kwalifikowalnych, do **300 tys.** w ramach przedsięwzięcia na jednego wnioskodawcę, **a gdy jest uprawniony do rybactwa, prowadzi obrót produktami rybactwa lub ich przetwórstwo limit wynosi do 400 tys. zł (tylko w łańcuchu dostaw- P.1.1.2 i ofercie turystycznej- P.1.2.1)**

- Utworzenie lub utrzymanie **(wskaźnik – niepuktowany)** min. jednego miejsca pracy
- Podejmowanie działalności gospodarczej **(wskaźnik – niepuktowany, za wyjątkiem grupy defaworyzowanej)**
- Podejmowanie działalności jako uprawniony do rybactwa (w łańcuchu dostaw-P 1.1.2, turystyce 1.2.1, **wskaźnik – niepuktowany, za wyjątkiem grupy defaworyzowanej)**

## Granty

- Max. do 50 tys. zł, max. poziom dofinansowani 85 %

[zobacz wzory dokumentów, <https://www.gov.pl/web/rolnictwo/dzialanie-42-realizacja-lokalnych-strategii-rozwoju-kierowanych-przez-spolecznosc-z-wylaczeniem-projektow-grantowych>](https://www.gov.pl/web/rolnictwo/dzialanie-42-realizacja-lokalnych-strategii-rozwoju-kierowanych-przez-spolecznosc-z-wylaczeniem-projektow-grantowych)

- pomoc w formie refundacji (najpierw kupujemy, potem czekamy na wypłatę) z możliwością wzięcia zaliczki po zawarciu umowy nawet do 100% wartości pomocy;
- operację trzeba zrealizować w ciągu 18-u miesięcy od zawarcia umowy z Samorządem Województwa, **ale nie dłużej niż do 2023-03-31!!!**;
- warunkiem jest prowadzenie działalności i utrzymanie powstałych miejsc pracy przez 3 lata od daty rozliczenia operacji;
- warunkiem jest: utworzenie działalności lub utrzymanie miejsca pracy lub utworzenie nowego stanowiska pracy (może być umowa cywilnoprawna na min. 3 miesiące w roku, gdzie pracownik będzie wykonywał pracę min. 20 godzin w tygodniu- w przeliczeniu na etat średnioroczny jest to 0,125 etatu);
- kupujemy rzeczy nowe, w tym środki transportu, można dostosować lokal lub wybudować budynek;
- koszty kwalifikowane można ponosić od 1.01.2015 r. (przy czym muszą być zachowane [zasady konkurencyjności dla PO RiM](#)); do momentu zawarcia umowy o dofinansowanie są ponoszone na własne ryzyko;
- nabyte dobra nie mogą zostać zbyte w okresie 5-u lat od rozliczenia dotacji;
- podpisanie umowy następuje po weryfikacji wniosku w Samorządzie Województwa (trzeba przyjąć czas ok. 6-9 miesięcy po złożeniu wniosku do LGD), **czyli II-III 2022**;





**OSOBY FIZYCZNE** – chcące założyć własną działalność  
premia do 100 tys. zł



**PRZEDSIĘBIORCÓW** – chcących rozwijać dotychczasową działalność  
wsparcie do 300 tys. zł



**RYBAKÓW** – chcących rozwijać ofertę gospodarstw  
wsparcie do 300 tys. zł

## Cel ogólny

1. Rozwój gospodarczy Doliny Baryczy, służący zachowaniu specyfiki obszaru i polepszeniu jakości życia.



PARTNERSTWO DLA DOLINY BARYCZY

LOKALNA  
STRATEGIA  
ROZWOJU  
2016-2022

SZKOLIMY

DORADZAMY

FINANSUJEMY

|                         |   |
|-------------------------|---|
| <b>Cel ogólny:</b>      | <b>1. Rozwój gospodarczy Doliny Baryczy służący zachowaniu specyfiki obszaru i polepszeniu jakości życia.</b> |
| <b>Cel szczegółowy:</b> | <b>1.1 Zwiększenie konkurencyjności sektora rybackiego.</b>   |
| <b>Przedsięwzięcie:</b> | <b>1.1.1.Zachowanie rybackiego potencjału obszaru.</b>  |

Zakres operacji **konkursowych** obejmuje:

- a) wspieranie atutów środowiska wodnego na obszarach rybackich i obszarach akwakultury przez przeciwdziałanie kłusownictwu lub
- b) przywracanie lub zabezpieczanie potencjału produkcyjnego sektora rybołówstwa i akwakultury lub odtwarzanie pierwotnego stanu środowiska obszarów rybackich i obszarów akwakultury, w przypadku jego zniszczenia w wyniku zdarzeń noszących znamiona klęski żywiołowej lub szkody spowodowanej działalnością chronionych gatunków zwierząt, lub
- c) odtwarzanie pierwotnego stanu środowiska wodnego przez renaturyzację zbiorników wodnych i terenów przyległych do tych zbiorników, w przypadku jego zniszczenia w wyniku procesu eutrofizacji wód publicznych, lub
- d) ochronę obszarów będących formami ochrony przyrody przez regulowanie ruchu turystycznego na obszarach cennych przyrodniczo,
- e) podejmowanie działań na rzecz ograniczenia negatywnych skutków zmian klimatycznych, tworzenie i rozwijanie instalacji odnawialnych źródeł energii, w rozumieniu przepisów o odnawialnych źródłach energii.



Przedsięwzięcie:

### 1.1.1. Zachowanie rybackiego potencjału obszaru. C.d.

**Preferowany zakres obejmuje:** Zabezpieczenie przed szkodliwą działalnością gatunków chronionych, działalnością kłusowników, między innymi poprzez wsparcie straży rybackich, monitoring i ograniczenie dostępu do stawów w szczególności na obszarach cennych przyrodniczo.

**Grupa wsparcia:**

Osoby fizyczne, przedsiębiorcy, osoby prawne lub jednostki organizacyjne nieposiadające osobowości prawnej

**Intensywność wsparcia:** maksymalna do kwoty wynikającej z Rozporządzenia MG MiŻŚ z 06 września 2016 r.,

**Poziom dofinansowania i warunki dostępu:**

od 50% do 85% w przypadku zakresu operacji wskazanego w pkt. a-e (wyższy poziom dofinansowania zależy od tego, czy operacja zapewnia publiczny dostęp do jej wyników oraz spełnia jeden z warunków: jest w interesie zbiorowym lub ma zbiorowego beneficjenta lub ma innowacyjne właściwości w stosownych przypadkach na szczeblu lokalnym);

Przedsięwzięcie:

**1.1.1.Zachowanie rybackiego potencjału obszaru. C.d.**

**Warunkiem jest wpisanie we wniosku i osiągnięcie wskaźników:**

| <b>Wskaźnik</b> |   |             |
|-----------------|---|-------------|
| Lp.             | Nazwa wskaźnika ujętego w LSR   | Jedn. miary |
| 1.              | Produktu: Liczba operacji polegających na utrzymaniu miejsca pracy w podmiocie rybackim | Szt.        |
| 2.              | Rezultatu: Liczba utrzymanych miejsc pracy w podmiocie rybackim                         | Szt.        |

Wnioskodawca musi wykazać miejsce pracy, które zostałyby zlikwidowane, gdyby nie realizacja operacji:  
-> **wnosząc o dofinansowanie musi już mieć pracowników,**  
-> **przynajmniej na umowy sezonowe**  
-> **w przypadku członków rodziny zatrudnienie w okresie min. 12 miesięcy przed złożeniem wniosku**

|                         |   |
|-------------------------|---|
| <b>Cel ogólny:</b>      | <b>1. Rozwój gospodarczy Doliny Baryczy służący zachowaniu specyfiki obszaru i polepszeniu jakości życia.</b> |
| <b>Cel szczegółowy:</b> | <b>1.1 Zwiększenie konkurencyjności sektora rybackiego.</b>   |
| <b>Przedsięwzięcie:</b> | <b>1.1.2 Poprawa potencjału sprzedażowego przedsiębiorstw rybackich .</b>                                     |

Zakres operacji **konkursowych** obejmuje:

Zakres tożsamy z celem opisanym w par. 4 Rozporządzenia MGMiŻŚ

- a) podnoszenie wartości produktów sektora rybołówstwa i akwakultury przez tworzenie lub rozwijanie łańcucha dostaw, obejmującego działalność związaną z produkcją, przetwarzaniem i obrotem produktami sektora rybołówstwa i akwakultury, lub
- b) wspieranie przedsiębiorczości lub innowacji młodych ludzi w łańcuchu dostaw, o którym mowa w lit. a;

**Preferowany zakres operacji obejmuje :**

Działania służące podniesieniu wartości produktów rybactwa na każdym etapie, od przygotowania ryby do sprzedaży, jej przetworzenie, transport, po magazynowanie. Sprzedaż produktów rybactwa z rodzimych gospodarstw, ich oznakowanie i promocja. Wsparcie operacji w ramach łańcucha dostaw gospodarstwo – gastronomia, w tym rozbudowa remont czy modernizacja podmiotów gastronomicznych. Przygotowanie nowych produktów lub unowocześnienie procesu produkcji i sprzedaży (przetwórstwo, wędzenie). Wsparcie operacji - związanych z hurtową lub detaliczną sprzedażą ryb - w zakresie modernizacji, wyposażenia, transportu, magazynowania, promocji i informacji na temat pochodzenia produktu.

**Grupa wsparcia:** osoby fizyczne, przedsiębiorcy, osoby prawne lub jednostki organizacyjne nieposiadające osobowości prawnej

**Intensywność wsparcia:** maksymalna do kwoty wynikającej z Rozporządzenia MG MiŻŚ z 06 września 2016 r.

**Poziom dofinansowania i warunki dostępu:** do 50% , operacja zakłada utworzenie lub utrzymanie co najmniej jednego miejsca pracy lub podjęcie działalności gospodarczej w rozumieniu przepisów o swobodzie działalności gospodarczej, i wynika to z celu realizowanej operacji.

Warunkiem jest wpisanie we wniosku i osiągnięcie wskaźników:

|  |    |  |
|--|----|--|
| 1.1.2 Poprawa potencjału sprzedażowego przedsiębiorstw rybackich | 3. | Produktu: Liczba operacji polegających na utrzymaniu lub utworzeniu miejsca pracy lub utworzeniu nowego przedsiębiorstwa w łańcuchu dostaw |
|  | 4. | Rezultatu: Liczba utrzymanych lub utworzonych miejsc pracy lub nowych przedsiębiorstw w łańcuchu dostaw                                    |

|                         |   |
|-------------------------|---|
| <b>Cel ogólny:</b>      | <b>1. Rozwój gospodarczy Doliny Baryczy służący zachowaniu specyfiki obszaru i polepszeniu jakości życia.</b> |
| <b>Cel szczegółowy:</b> | <b>1.2 Rozwój lokalnej przedsiębiorczości.</b>  |
| <b>Przedsięwzięcie:</b> | <b>1.2.1 Wsparcie rybackiego charakteru obszaru.</b>  |

Zakres operacji w trybie **konkursowym** obejmuje:

- a) różnicowanie działalności lub dywersyfikację zatrudnienia osób wykonujących pracę związaną z sektorem rybołówstwa i akwakultury przez tworzenie lub utrzymanie miejsc pracy niezwiązanych z podstawową działalnością rybacką lub
- b) podejmowanie, wykonywanie lub rozwijanie działalności gospodarczej służącej rozwojowi obszarów rybackich i obszarów akwakultury, lub
- c) wspieranie uczenia się osób związanych z sektorem rybołówstwa i akwakultury oraz wymianę przez takie osoby doświadczeń i dobrych praktyk



**Preferowany zakres operacji obejmuje:**

Zakres tożsamy z celem opisanym w par. 5 Rozporządzenia MGMiŻŚ

Tworzenia lub rozwijanie oferty bazującej na rybackim potencjale obszaru (obszaru objętym LSR) w zakresie oferty turystycznej, np. powstawanie, modernizacja i promocja łowisk, zakup i udostępnienie sprzętu; modernizacja i dostosowanie obiektów wraz z zapleczem pobytowym (noclegi, gastronomia, itp.).  
 Podejmowanie lub rozwijanie działalności gospodarczej w zakresie powstawania produktów i usług lokalnych, bazujących na potencjale obszaru.  
 Podnoszenie kwalifikacji, szkolenie osób, mających zatrudnienie w rybactwie oraz planujących zakładać lub rozwijać ofertę pobytową, w szczególności w zakresie przeciwdziałania zmianom klimatu, promocji i innowacji.



**Przedsięwzięcie:** 1.2.1 Wsparcie rybackiego charakteru obszaru. C.d.

**Grupa wsparcia:** osoby fizyczne, przedsiębiorcy, osoby prawne lub jednostki organizacyjne nieposiadające osobowości prawnej

**Intensywność wsparcia:** maksymalna do kwoty wynikającej z Rozporządzenia MG MiŻŚ z 06 września 2016 r.

**Poziom dofinansowania i warunki dostępu:** do 50% , operacja zakłada utworzenie lub utrzymanie co najmniej jednego miejsca pracy lub podjęcie działalności gospodarczej w rozumieniu przepisów o swobodzie działalności gospodarczej, i wynika to z celu realizowanej operacji

**Przedsięwzięcie:** 1.2.1 Wsparcie rybackiego charakteru obszaru. C.d.

**Warunkiem jest wpisanie we wniosku i osiągnięcie wskaźników:**

|  |    |   |      |
|--|----|---|------|
| 1.2.1 Wsparcie rybackiego charakteru obszaru | 5. | Produktu: Liczba operacji polegających na utrzymaniu lub utworzeniu miejsc pracy lub utworzeniu nowego przedsiębiorstwa w branży produktów lub usług lokalnych lub w branży niezwiązanej z podstawową działalnością rybacką podmiotu rybackiego | Szt. |
|  | 6. | Rezultatu: Liczba utrzymanych lub utworzonych miejsc pracy lub nowych przedsiębiorstw w branży produktów lub usług lokalnych  | Szt. |
|  | 7. | Rezultatu: Liczba ofert na stronie <a href="http://www.dbpoleca.barycz.pl">www.dbpoleca.barycz.pl</a> w branży produktów lub usług lokalnych lub bazujących na specyfice obszaru  | Szt. |

# Budżet i harmonogram RiM cel 1

## NABÓR 13/2021/PORiM

| Źródło | Wsparcie lub tworzenie miejsc pracy lub podejmowanie działalności |
|--------|---|
| 1.1.1  | 125 390,00 zł   |
| 1.1.2  | 700 000,00 zł   |
| 1.2.1  | 1 401 127,34 zł   |

**2 226 517,34 zł**

UWAGA!!! Podana alokacja jest orientacyjna i zależy od aktualnego kursu Euro i kwoty wolnych środków przekazywanych przez Ministerstwo Rolnictwa i Rozwoju Wsi na początku każdego miesiąca. LGD wybiera do kwoty w ogłoszeniu, ale Samorząd Województwa weryfikują dostępność środków w momencie podpisywania umów. Przystępując do naboru, Wnioskodawca akceptuje i przyjmuje powyższe do wiadomości.

# TERMIN NABORU



- **Termin naboru: od godz. 8.00 w dn. 2021-06-25 do godz. 12 w dn. 2021-07-09**
- **Szkolenia on-line: 23, 24.06.2021 r.**
- **Ogłoszenie o naborze** (zamieszczenie ogłoszenia o naborze min. 14 dni przed naborem): **od 10.06.2021**
- **Ocena wniosków: zakończenie na początku sierpnia 2021**
- **Przekazanie wniosków do SW: VIII 2021**
- **Zawarcie umów II-III 2022**
- **Realizacja do końca marca 2023**

# OGŁOSZENIE O NABORZE- szukaj na stronie projekty.barycz.pl

<http://projekty.barycz.pl/ogloszenie-o-naborze-wnioskow-o-dofinansowanie-nr-132021porim-wsparcie-dzialan-srodowiskowych-w-gospodarstwach-rybackich-lancucha-dostaw-produktow-rybactwa-oraz-przedsiębiorczosci-na-obszarze-doliny-baryczy-1210>

The screenshot shows the website [projekty.barycz.pl](http://projekty.barycz.pl) with a navigation menu. The 'NABORY' (Tenders) link is circled in red. The sidebar contains the following text:

**O SERWISIE**

**Skutecznie działamy razem dla regionu!**

**ZOBACZ:**

Weź udział w szkoleniach on-line przed ogłoszonymi naborami

**Nabór 13/2021/PORiM na wsparcie działań środowiskowych w gospodarstwach rybackich, łańcucha dostaw produktów rybactwa oraz przedsiębiorczości na obszarze Doliny Baryczy ogłoszony!!!**

NABÓR 8/2021/G/RyBA/II na wsparcie ogólnodostępnej oferty dla mieszkańców i turystów ogłoszony!

The main content area features a banner for 'LOKALNA STRATEGIA ROZWOJU 2016-2022' with the slogan 'Wspieramy TWOJĄ przyszłość w Dolinie Baryczy.' and a 'WIĘCEJ >' button.

On the right, there is a 'PROJEKTY' section with a bar chart titled 'Wartość projektów na jednego mieszkańca każdej z gmin Doliny Baryczy [zł/osobę]':

| Gmina          | Wartość [zł/osobę] |
|----------------|--------------------|
| CIESZKÓW       | 301.84             |
| KROŚNICE       | 263.53             |
| MILICZ         | 246.98             |
| ODOLANÓW       | 77.82              |
| PRZYGÓDZICE    | 296.62             |
| SOŚNIE         | 162.45             |
| TWARDOGÓRA     | 122.38             |
| ZMIGRÓD        | 136.69             |
| DOLINA BARYCZY | 193.34             |

At the bottom, a cookie consent banner is visible with the text: 'Nasz serwis wykorzystuje pliki cookies. Korzystanie z witryny oznacza zgodę na ich zapis lub wykorzystanie. Więcej informacji można znaleźć w Polityce prywatności. Akceptuję politykę prywatności i wykorzystywania plików cookies w serwisie.'

# Kryteria wyboru operacji

Dostępne na pod linkiem: <http://projekty.barycz.pl/lokalne-kryteria-wyboru-dla-konkursow-865>

**Uwaga! ZMIANY! Część kryteriów nie obowiązuje!**

**BIZNES** Zgodność operacji z określonymi przez LGD kryteriami wyboru operacji:

~~1. Szkolenia nt. ochrony środowiska~~

~~2. Szkolenia nt. zachowania specyfiki obszaru~~

~~3. Przygotowanie wniosku~~

4. Rozwijanie oferty obszaru

5. Innowacyjność

6. **Wkład własny**

7. Wsparcie systemu Dolina Baryczy Poleca

8. **Racjonalność kosztów**

9. **Gotowość wniosku do realizacji**

12. Przeciwdziałanie zmianom klimatu w inwestycjach

13. Promocja obszaru

14. Wsparcie oferty obszaru

~~15. Komplementarność z realizowanymi projektami~~

17. Wykorzystanie lokalnych zasobów

~~18. Tworzenie nowych miejsc pracy~~

19. Defaworyzowani na rynku pracy

~~20. Zaspokajanie potrzeb grup defaworyzowanych na rynku pracy~~

21. **Rozwijany zakres usług**

22. Rybackość

23. Potencjał turystyczny obszaru

24. Przynależność do systemu Dolina Baryczy Poleca

25. Działalność rozwijana we współpracy z samorządami lokalnymi

26. **Związek z obszarem**

27. Realizacja zbiorowego interesu



**SZKOLIMY**

**DORADZAMY**

**FINANSUJEMY**

# Lokalne kryteria wyboru

1. Gwarancją sprawnego i transparentnego wyboru operacji jest opracowanie czytelnych lokalnych kryteriów wyboru operacji w oparciu o ustalenia poczynione podczas definiowania problemów, celów, przedsięwzięć i wskaźników.
2. Lokalne kryteria wyboru operacji są mierzalne i wyrażane za pomocą określonej skali punktowej oraz posiadają szczegółowy opis wymogów, od których spełnienia uzależniona jest ocena punktowa operacji, przy czym system oceniania przedstawiony jest w sposób jednoznaczny, niebudzący wątpliwości interpretacyjnych.
3. Lokalne kryteria wyboru operacji są ustalane i konsultowane na etapie opracowywania i konsultacji projektu LSR.
4. Lokalne kryteria wyboru operacji po konsultacji są uchwalane przez Zarząd, jako załączniki do:
  - 1) Procedury przeprowadzania naborów wniosków i wyboru operacji z wyłączeniem projektów grantowych i operacji własnych LGD,
  - 2) Procedury realizacji projektów grantowych,
  - 3) Procedury wyboru operacji własnych LGD.

## Opinia w sprawie zmiany lokalnych kryteriów wyboru na podstawie Rozdział XI § 39 Regulaminu organizacyjnego Rady Programowej LGD

5. Zmiana lokalnych kryteriów wyboru operacji może wynikać m.in. z dokonanych przez LGD działań monitorujących i ewaluacyjnych LSR.

6. Z inicjatywą zmian lokalnych kryteriów wyboru może wystąpić:

- 1) grupa minimum 3 członków Rady,
- 2) Zarząd,
- 3) Komisja Rewizyjna,
- 4) grupa minimum 10 członków Stowarzyszenia lub mieszkańców obszaru LSR, w tym rybaków.



## **nowe priorytety Europy**

- ✓ Przedsiębiorczość i miejsca pracy
- ✓ Przeciwdziałanie zmianom klimatu
- ✓ „Innowacyjność” operacji
- ✓ Wsparcie grup defaworyzowanych

# Wspólna Marka Doliny Baryczy

**SILA, która przyciąga turystę właśnie do tego jednego miejsca, mimo że do wyboru ma inne podobne.**

*Juliet Golden (2008)*



- Rozwój infrastruktury i oferty turystycznej przyjaznej środowisku – **budujemy**
- Aktywizacja gospodarcza – **wspieramy**
- Promocja regionu, przyrody, kultury, kuchni – **współpracujemy**
- Czynna ochrona przyrody przy udziale mieszkańców – **edukujemy**
- Aktywizacja społeczna na rzecz rozwoju małych społeczności – **angażujemy**

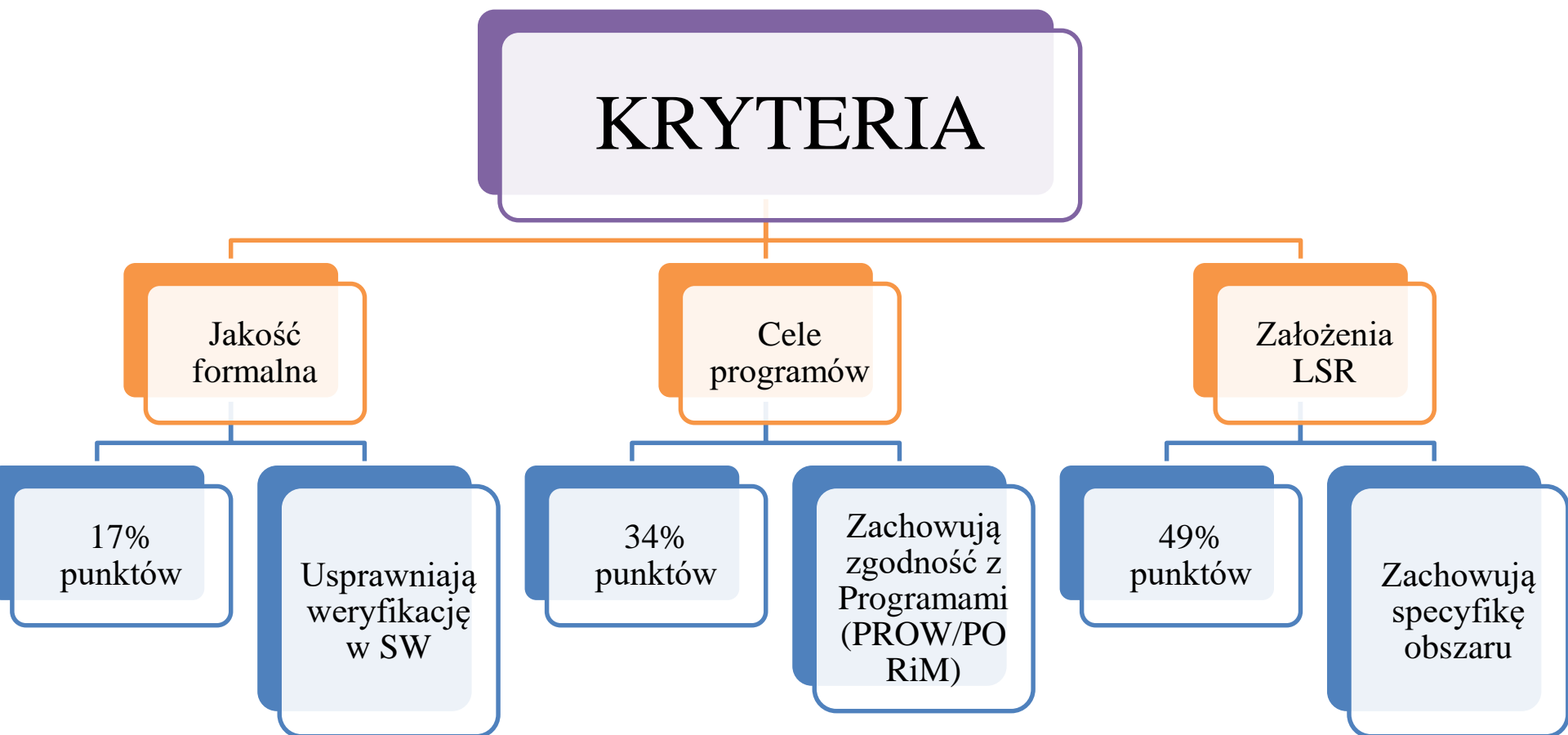
# Lokalne Kryteria Wyboru- zał. 5 do Procedury naborów i oceny wniosków

## Nie wszystkie kryteria dotyczą wszystkich😊

- ✓ Sprawdź czy dane kryterium dotyczy operacji
- ✓ Odnieś się do kryterium w dedykowanym do tego polu (W PO RiM we wniosku o dofinansowanie jest to pole B.IV.1.4, w PROW pole B.III.I.4)

| Kryterium | Opis | Punkty - opis | Pkt | Propozycja sposobu weryfikacji kryterium | Wykaz niezbędnych dokumentów ocenie Rady. Rada przyznaje punkty na podstawie:<br>informacji Wnioskodawcy zawartej w polu dot. zgodności z lokalnymi kryteriami wyboru we wniosku.<br>Jeśli informacje nt. spełnienia kryteriów znajdują się w załącznikach bądź innych miejscach w dokumentacji, obowiązkiem Wnioskodawcy jest wskazanie, w którym miejscu się znajdują |
|-----------|------|---------------|-----|--|---|
|-----------|------|---------------|-----|--|---|

# Kryteria a jakość projektów



# „Dolina Baryczy” Obszar Natura 2000



Łączy nas:

- rzeka Barycz
- NATURA 2000



Dolina BARYCZY  
blisko przyrody [www.barycz.pl](http://www.barycz.pl)



- największy i jeden z najstarszych kompleksów stawów w Europie

- największy Park Krajobrazowy w Polsce



- Natura 2000

# Obszar chronione Doliny Baryczy



Obszar Chronionego Krajobrazu  
„Dolina Baryczy”

44 125 ha

RAMSAR site - Rezerwat  
„Stawy Milickie”

ap. 5 300 ha

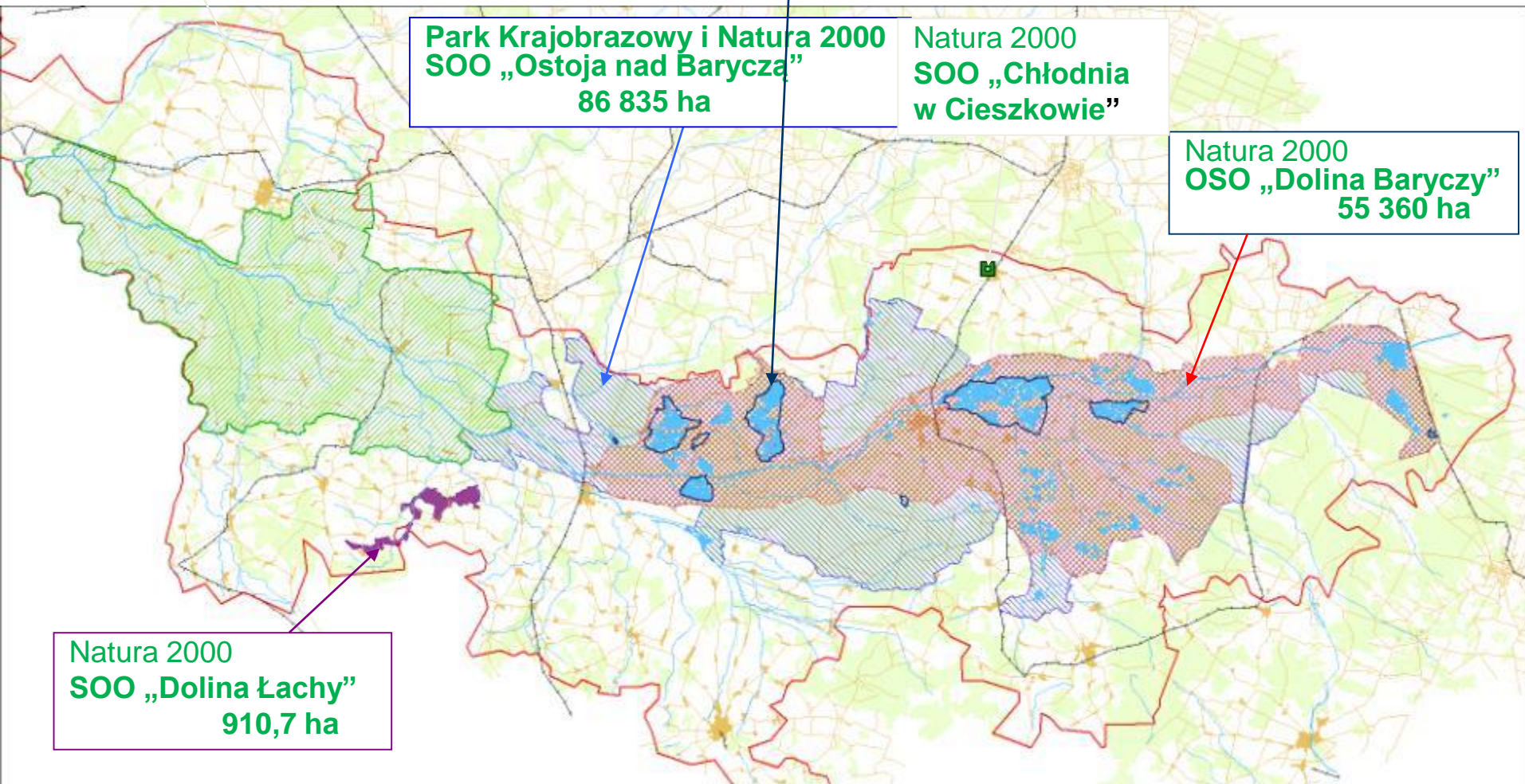
Park Krajobrazowy i Natura 2000  
SOO „Ostoja nad Baryczą”

86 835 ha

Natura 2000  
SOO „Chłodnia  
w Cieszkowie”

Natura 2000  
OSO „Dolina Baryczy”  
55 360 ha

Natura 2000  
SOO „Dolina Łachy”  
910,7 ha





Region stawów w Dolinie Baryczy jest od 1963 roku rezerwatem ptactwa wodnego i błotnego. Odnotowuje się tu 276 gatunków, z czego 166 gatunków ma tu swoje tereny lęgowe (m.in. [żuraw](#), [łabędź niemy](#), [gęś gęgawa](#), [orlik krzykliwy](#), [bielik](#), [kania rdzawa](#) i inne).



# Dolina Baryczy w liczbach

| Nazwa       | Typ gminy         | Liczba ludności<br>(31 XII 2008) | Liczba ludności<br>(XII 2020) | Powierzchnia<br>[km <sup>2</sup> ] |
|-------------|-------------------|----------------------------------|-------------------------------|------------------------------------|
| Cieszków    | wiejska           | 4 662                            | 4 657                         | 100,7                              |
| Krośnice    | wiejska           | 8 066                            | 8 093                         | 178,7                              |
| Milicz      | miejsko – wiejska | 24 140<br>miasto ok 15000        | 24 050                        | 435,6                              |
| Odolanów    | miejsko – wiejska | 14 007<br>miasto ok 5100         | 14 674                        | 136,0                              |
| Przygodzice | wiejska           | 11 587                           | 12 232                        | 163,0                              |
| Sośnie      | wiejska           | 6 712                            | 6 563                         | 187,4                              |
| Twardogóra  | miejsko – wiejska | 12 982<br>miasto ok 7000         | 12 889                        | 168,0                              |
| Żmigród     | miejsko – wiejska | 15 046<br>miasto ok 6000         | 14 608                        | 293,0                              |
| Suma        |                   | 97 202                           | 97 766                        | 1662,4 km <sup>2</sup>             |

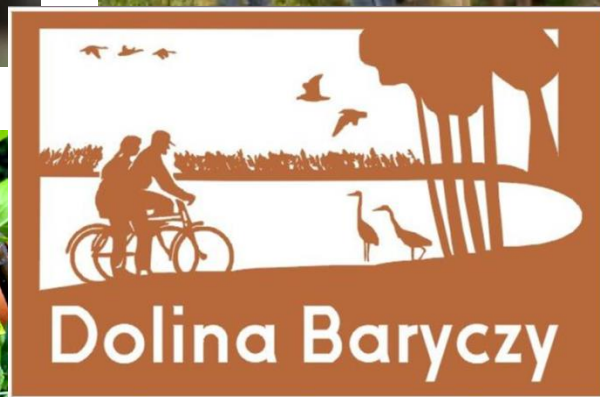
Rybackość 2,14 tj . 240 osób z obszaru  
związanych z rybactwem

# Drogi do rozwoju: Marka

**SIŁA, która przyciąga turystę właśnie do tego jednego miejsca, mimo że do wyboru ma inne podobne.**



# Budowa marki regionu w oparciu o jego walory naturalne, atrakcje i ofertę usług oraz produktów lokalnych



## Drogi do rozwoju:

Budowa marki regionu w oparciu o jego walory naturalne, atrakcje i ofertę usług oraz produktów lokalnych

- **Promocja regionu, przyrody, kultury, kuchni**
- **Rozwój infrastruktury i oferty turystycznej przyjaznej środowisku**
- **Aktywizacja gospodarcza**
- **Czynna ochrona przyrody przy udziale mieszkańców**
- **Aktywizacja społeczna na rzecz rozwoju małych społeczności**



# Skutki posiadania marki

...szczęśliwi, dumni mieszkańcy

...zadowolone władze

...aktywizacja gospodarcza

...wyższe dochody

...rozwój

...promocja

...dostęp do środków na niezbędne inwestycje

...



Aktywizacja i animacja lokalnych społeczności

Wsparcie podmiotów gospodarczych

# Dolina Baryczy Poleca



- Systemowe wsparcie służące promocji oferty wysokiej jakości produktów i usług z obszaru Doliny Baryczy.
- Współpraca, integracja, budowanie więzi i pozytywnych relacji pomiędzy różnymi podmiotami w regionie.

Aktywizacja i animacja lokalnych społeczności

Wsparcie podmiotów gospodarczych

# Dolina Baryczy Poleca



wysoka jakość przyjazność środowisku! gwarancja pochodzenia!

Dolina Baryczy - blisko przyrody!

**! Daj się odkryć**  
na [www.DBpoleca.barycz.pl](http://www.DBpoleca.barycz.pl) i wejdź do największej bazy producentów i usługodawców z Doliny Baryczy.

**TWÓJ PRODUKT lub USŁUGA**  
bazuje na tradycji, kulturze, potencjale przyrodniczym Doliny Baryczy.

**JESTEŚ:**  
rękodzielnikiem | rolnikiem | lokalnym producentem

**PROWADZISZ USŁUGI:**  
noclegowe | rekreacyjno-turystyczne  
gastronomiczne | edukacyjno-warsztatowe

**DZIAŁASZ NA OBSZARZE GMIN:**  
Cieszków, Krośnice, Milicz, Odolanów, Przygodzice, Sośnie, Twardogóra, Zmigród

**Dolina Baryczy POLECA najlepszych!**

**SKONTAKTUJ się z nami:**  
Stowarzyszenie „PARTNERSTWO dla Doliny Baryczy”  
pl. ks. E. Wareszaka 7, 56-300 Milicz, tel.: + 48 71 383 04 32  
partnerstwo@nasza.barycz.pl | [www.nasza.barycz.pl](http://www.nasza.barycz.pl)

## Wsparcie podmiotów użytkowników Znaku Dolina Baryczy Poleca Stowarzyszenie „PARTNERSTWO dla Doliny Baryczy”

- ✓ preferencja w ramach lokalnych kryteriów wyboru
- ✓ organizacja konkursu/ prac kapituły
- ✓ materiały promocyjne
- ✓ wizyty studyjne /objazdy
- ✓ monitoring/ badanie wizerunku
- ✓ współpraca z uczelniami
- ✓ szkolenia branżowe
- ✓ jarmarki, imprezy
- ✓ udostępnienie sprzętu
- ✓ serwis [www.DBpoleca.barycz.pl](http://www.DBpoleca.barycz.pl)

## **Wszyscy uczymy dla Doliny Baryczy**

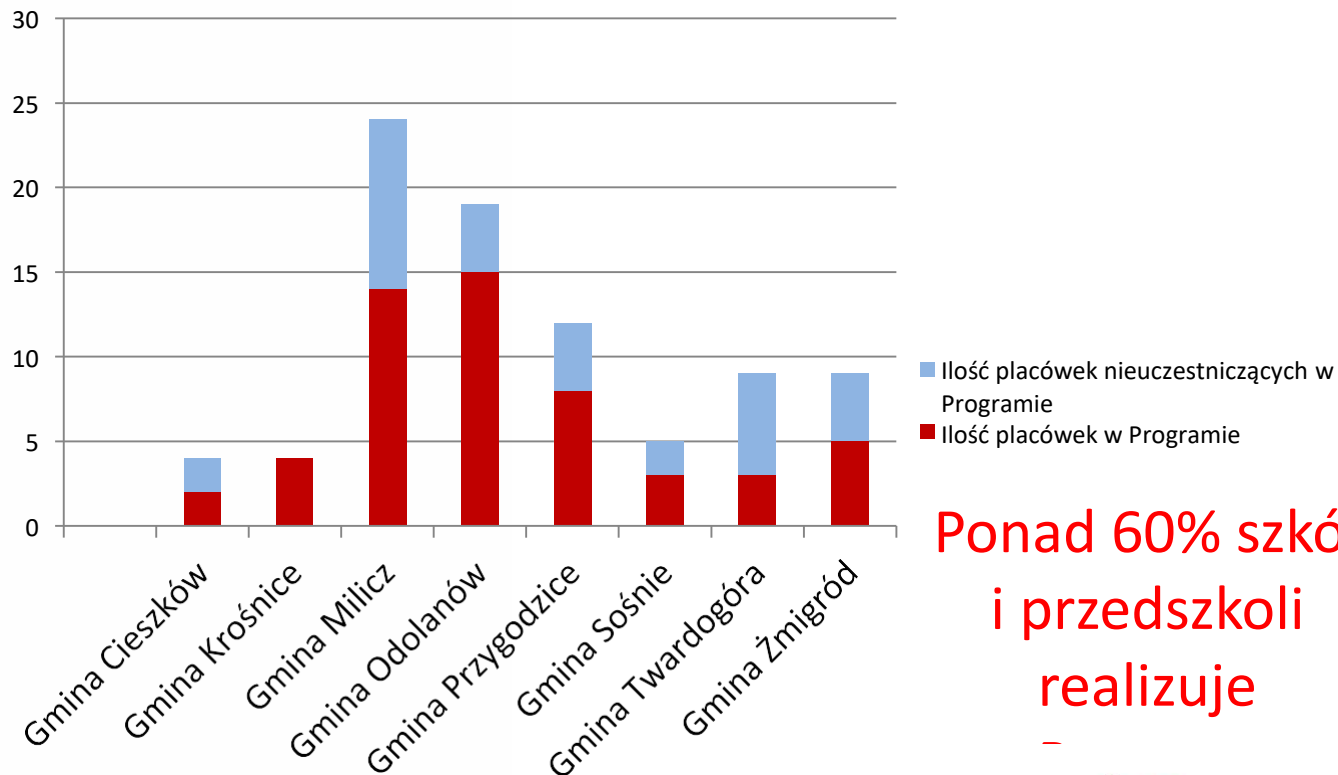
### Realizatorzy

- Placówki edukacyjne z obszaru Doliny Baryczy i nie tylko
- Ośrodki edukacyjne (publiczne – jst. Nadleśnictwa; społeczne – NGO; gospodarcze – w tym producenci i usługodawcy lokalni
- Samorządy lokalne – partner wspierający





## EDUKACJA DLA DOLINY BARYCZY uczestnicy – wykaz wg gmin



**Ponad 60% szkół  
i przedszkoli  
realizuje**



## STREFA DZIECI

- Dolina Baryczy [\(14 kmp?\)](#)
- Kniobrac [\(14 kmp?\)](#)
- Owczaki mikrokołosa [\(14 kmp?\)](#)



## Baza Edukacyjna



- PRZEDSZKOLE
- KLASY III
- KLASY IV-VI
- GINNAZJUM
- PONADGINNAZJALNE

## MATERIAŁ EDUKACYJNY



## OŚRODKI POZASZKOLNE



## BAZA WIEDZY



## AKTUALNOŚCI / WYDARZYŁO SIĘ

- 15-09-2018 Spływ kajakowy CZY STA BARYCZ
- 14-09-2018 Materiały o Programie Edukacja dla Doliny Baryczy na Radę Pedagogiczną

## ZAPRASZAMY NA

| Pn | Wt | Śr | Cz | Pt | So | Nd |
|----|----|----|----|----|----|----|
| -  | -  | -  | -  | 1  | 2  | 3  |
| 4  | 5  | 6  | 7  | 8  | 9  | 10 |
| 11 | 12 | 13 | 14 | 15 | 16 | 17 |
| 18 | 19 | 20 | 21 | 22 | 23 | 24 |
| 25 | 26 | 27 | 28 | 29 | 30 | 31 |

pełniący 2018

wydarzenia  wydarzenia

## SZLAKI EDUKACYJNE W DOLINIE BARYCZY



## POMOCE EDUKACYJNE



# www. [edukacja.barycz.pl](http://edukacja.barycz.pl)

- Scenariusze lekcji i zajęć
- Ofertą ośrodków edukacji pozaszkolnej
- lokalna Wikipedia – zdjęcie , teksty , rysunki
- Gry, krzyżówki, filmy

Aktywizacja i animacja lokalnych społeczności

Wsparcie podmiotów społecznych/ publicznych/ gospodarczych

## Aktywni mieszkańcy w Dolinie Baryczy



**DNI KARPIA**



**DOLINA BARYCZY**

- ✓ Promocja unikalnego piękna Doliny Baryczy, jej producentów i usługodawców, a także szerokiej oferty turystycznej regionu za pomocą sztandarowego produktu jakim jest karp.
- ✓ Wsparcie tradycyjnej gospodarki rybackiej – promocja produktów rybactwa
- ✓ Współpraca partnerów

# Wsparcie podmiotów społecznych/ publicznych/ gospodarczych

## Aktywni mieszkańcy w Dolinie Baryczy



- **Najbardziej rozpoznawalny cykl imprez lokalnych na Dolnym Śląsku**
- Promocja ryb
- Rozwój gospodarstw
- Rozwój gastronomii
- Rozwój oferty turystyki aktywnej – konie, kajaki, rowery
- **Współpraca**
- ✓ [www.dnikarpia.barycz.pl](http://www.dnikarpia.barycz.pl)

## Obszar i działania dla obszaru – oznakowanie



Logo WYŁĄCZNIE dla certyfikowanych producentów i usługodawców **DOLINA BARYCZY POLECA**

- Na podstawie umowy licencyjnej
- Komercyjna ofert
- Materiały promocyjne o ofercie objętej znakiem
- ( menu w restauracjach , oznakowanie obiektu, produktów , sprzętu)
- Udostępnia Stowarzyszenie PdDB



Logo WYŁĄCZNIE dla podmiotów realizacjach **program EDUKACJA dla DOLINY BARYCZY**

- Oznakowanie i promocja podmiotów realizujących program
- za zgodą Stowarzyszenia przy partnerskich działaniach



Logo WYŁĄCZNIE dla działań wpisanych w coroczny program **DNI KARPIA w DOLINIE BARYCZY**

- Oznakowanie i promocja podmiotów realizacjach program
- za zgodą Stowarzyszenia przy partnerskich działaniach

# Obszar i działania dla obszaru – oznakowanie **Ochrona ZNAKÓW**



Logo obszaru Doliny Baryczy

- Niekomercyjne działania – Wizytówka obszaru
- Materiały promocyjne, informacja o DB (strony)
- Przekierowanie do mapy interaktywnej, oferty turystycznej
- **Udostępnia Stowarzyszenie PdDB**



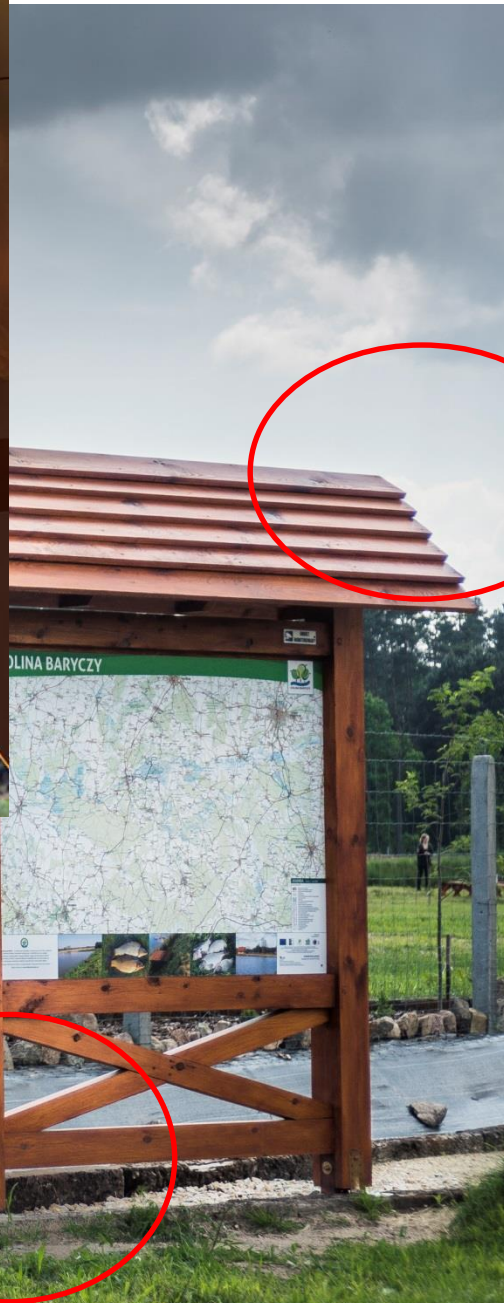
Logo Stowarzyszenia

- Za zgodą Stowarzyszenia przy partnerskich działaniach
- Materiały informacyjne na temat źródła finansowania -  
OBOWIĄZKOWE
- **Stopka**

WIĘCEJ informacji na:  
[www.nasza.barycz.pl](http://www.nasza.barycz.pl) | [www.projekty.barycz.pl](http://www.projekty.barycz.pl)



Europejski Fundusz Rolny na rzecz Rozwoju Obszarów Wiejskich: Europa inwestująca w obszary wiejskie



**Dolina Baryczy**  
— blisko przyrody

**Dolina Baryczy** jest domem dla blisko 300 gatunków ptaków. Az 170 z nich, wychowuje tu swoje potomstwo. Rozległe stawy rybne, istniejące w Dolinie Baryczy od XIII wieku, są największym tego typu kompleksem hodowli ryb w Europie i jednocześnie unikatowym obszarem przyrodniczym. Za sprawą niezwyklej różnorodności pól, lasów, łąk i mokradła Dolina Baryczy jest niezwykle cennym elementem obszarów Natura 2000.

Logo of the Dolina Baryczy Regional Council and other local authorities.

Logo of the European Union, the Ministry of Agriculture and Rural Development, and the Regional Development Fund.

Operacja współfinansowana przez Unię Europejską ze środków finansowych Europejskiego Funduszu Rybackiego zapewniająca inwestycje w zmodernizowane rybołówstwo.

| Kryterium<br>13  | Opis  | Punkty - opis   | Pkt | Propozycja sposobu weryfikacji kryterium   | <u>Wykaz<br/>niezbędnych<br/>dokumentów</u>  |
|------------------|---|---|-----|--|--|
| Promocja obszaru | Preferuje operacje, które zakładają promocję (zgodne z SIW) całego obszaru Doliny Baryczy | Zaplanowano w kosztach narzędzia promocji obszaru/ materiały uwzględniają logo Doliny Baryczy i hasło promocyjne wraz z mapą lub opisem obszaru | 1   | Kryterium weryfikowane na podstawie zaplanowania przez Wnioskodawcę, wykorzystania udostępnionych przez LGD narzędzi promocji, ( <b>logo Doliny Baryczy i hasło promocyjne wraz z mapą lub opisem obszaru</b> )<br>Weryfikowane na podstawie:<br>- projektu materiału / wizualizacji zawierającego wszystkie wymagane elementy, dołączonego do wniosku oraz kosztów ujętych w budżecie | 1. <b>Projekty materiałów</b> promocyjnych oraz inne dokumenty umożliwiające realizację planowanego zadania (np. zgłoszenie) |
|                  |   | Projekt nie przewiduje kosztów narzędzi promocyjnych obszaru Doliny Baryczy.  | 0   | W przypadku narzędzi promocji wymagających innych pozwoleń, zgłoszeń wniosek zawiera niezbędną dokumentację, np. zgłoszenie instalacji tablicy.  |  |



# Promocja obszaru

- Wizualizacja robocza
- Wycena projektu od grafików
- Wycena kosztów druku/montażu
- Zgłoszenie elementu trwale związanego z nieruchomością do właściwego organu

*Dolina Baryczy - blisko przyrody!*



## TURYSTYKA I PRODUKTY / USŁUGI LOKALNE

### INFORMACJE O OBSZARZE

Dolina Baryczy to malowniczy obszar o niesamowitej przyrodzie i krajobrazie architektonicznym, rozciągający się od Przygodzic na wschodzie, przez Sośnie, Odolanów, Twardogórę, Krośnice, Cieszków, Milicz, po Żmigród na zachodzie, wzdłuż rzeki Barycz, która następnie wpada do Odry. Możecie zapoznać się tu z lokalnymi produktami i usługami i zaplanować wypoczynek na łonie światowej klasy przyrody – szczególnie polecane są te ze Znakim „Dolina Baryczy Poleca”, zwiedzać atrakcje dzięki licznym szlakom turystycznym, czy też oznaczone kolorowym karpem – symbolem Doliny Baryczy. To właśnie ze względu na niego we wrześniu i październiku świętujemy Dni Karpi.



KOLOROWY SZLAK KARPIA



DNI KARPIA



DOLINA BARYCZY POLECA

*Dolina Baryczy - blisko przyrody!*



| Kryterium<br>14               | Opis   | Punkty - opis  | Pkt | Propozycja sposobu weryfikacji kryterium  | <u>Wykaz</u><br><u>niezbędny</u><br><u>h</u><br><u>dokumentó</u><br><u>w</u> |
|-------------------------------|--|--|-----|---|--|
| Wsparcie<br>oferty<br>obszaru | Preferuje operacje wspierające podmioty aktywnie działające na rzecz obszaru lub tworzące ofertę obszaru | Wnioskodawca jest zarejestrowany i aktywny w okresie 3 lat łącznie z rokiem złożenia wniosku | 1   | <p>Kryterium preferuje osoby fizyczne (nauczycieli, edukatorów), NGO lub podmioty publiczne wspierające aktywnie działające lub tworzące ofertę obszaru podmioty zarejesrtowane na stronach LGD.</p> <p>Kryterium weryfikowane na podstawie wskazania podmiotu planowanego do wsparcie , przy czym podmiot ten musi być aktywnym użytkownikiem portalu:</p> <ol style="list-style-type: none"> <li><b>edukacja.barycz.pl</b> -Aktywność określona jest na podstawie rejestracji, uczestnictwa w programie oraz aktywności (raport wskazuje aktywność min. 1 raz w miesiącu).</li> <li><b>dnikarpia.barycz.pl</b> - aktywność jest określana na podstawie organizacji wydarzenia w min. 2-óch edycjach Dni Karpia</li> <li><b>działaj.barycz.pl</b> – opisane projekty i działania inicjatyw były/ są realizowane przez podmioty planowane do wsparcia.</li> </ol> | Wydruki ze stron.p ortali LGD  |
|                               |  | Podmiot nie jest zarejestrowany  | 0   |   |  |

| Kryterium<br>17                 | Opis  | Punkty - opis   | Pkt | Propozycja sposobu weryfikacji kryterium   | Wykaz<br>niezbędnych<br>dokumentów |
|---------------------------------|---|---|-----|--|------------------------------------|
| Wykorzystanie lokalnych zasobów | Preferuje operacje, które zachowują lokalny potencjał | realizacja projektu służy zachowaniu przynajmniej dwóch ze wskazanych potencjałów, w tym architektonicznego w stopniu większym niż minimalnym | 2   | <p>Poprzez zachowanie lokalnego potencjału rozumie się takie wskazanie w opisie potencjału z katalogu, bez którego realizacja operacji nie byłaby możliwa. W zestawieniu rzeczowo finansowym wskazano <u>min. 10 % kosztów, które pozwalają na zachowanie</u> lokalnego potencjału:</p> <ul style="list-style-type: none"> <li>• historyczno-kulturalnego (tradycja, obrzędy, legendy, zespoły muzyczne, rękodzieło, fakty i przekazy historyczne)</li> <li>• przyrodniczy (działania dla zabezpieczenia chronionych gatunków flory lub fauny lub obszarów chronionych)</li> <li>• obszarów chronionych architektoniczny (Operacja dotyczy obiektów z wykazu lub ewidencji zabytków lub wymaga opinii konserwatora zabytków (koszty kwalifikowalne dotyczą części objętej opieką konserwatorską w min. 50%) lub wykorzystano koncepcję całego obiektu z Katalogu Infrastruktury Architektonicznej dla Doliny Baryczy i koszty budowy infrastruktury z katalogu stanowią min. 10% wartości kosztów kwalifikowanych projektu.</li> </ul> |                                    |
|                                 |   | realizacja projektu służy zachowaniu przynajmniej jednego ze wskazanych potencjałów   | 1   | <p><b>Koszty muszą być racjonalne i uzasadnione zakresem operacji.</b></p>   |                                    |
|                                 |   | realizacja projektu nie służy zachowaniu potencjału   | 0   |  |                                    |

# Gdzie można znaleźć Katalog Infrastruktury?

[www.projekty.barycz.pl](http://www.projekty.barycz.pl) -doradztwo -dokumenty pomocnicze

[www.nasza.barycz.pl](http://www.nasza.barycz.pl)

The image shows a screenshot of the website 'PARTNERSTWO DLA DOLINY BARYCZY'. The top navigation bar includes links for 'TURYSTYKA I PRODUKTY LOKALNE', 'AKTYWNI MIESZKAŃCY', 'AKTUALNOŚCI Z OBSZARU', 'WIDEO', 'O NAS', and 'KONTAKT'. Below the navigation bar, there are several content blocks. On the left, there is a photo of a meeting and a date '23 marca 2017'. In the center, there is a large graphic for 'LOKALNA STRATEGIA ROZWOJU 2016-2022' with the text 'PARTNERSTWO DLA DOLINY BARYCZY' and the date '23 marca 2017'. On the right, there is a list of items, including '9. Wyniki naboru pracowników' and '10. biuro nieczynne 21 i 23.12.2016'. At the bottom right, there is a dark green menu with the following items: 'ZAPYTANIA CENOWE', 'REGULAMIN UDOSTĘPNIANIA SPRZĘTU', and 'KATALOG INFRASTRUKTURY'. A red arrow points from the top text to the 'KATALOG INFRASTRUKTURY' link, which is also circled in red.

**TURYSTYKA I PRODUKTY LOKALNE** | **AKTYWNI MIESZKAŃCY** | **AKTUALNOŚCI Z OBSZARU** | **WIDEO** | **O NAS** | **KONTAKT**

**PROJEKTY DOLINY BARYCZY**

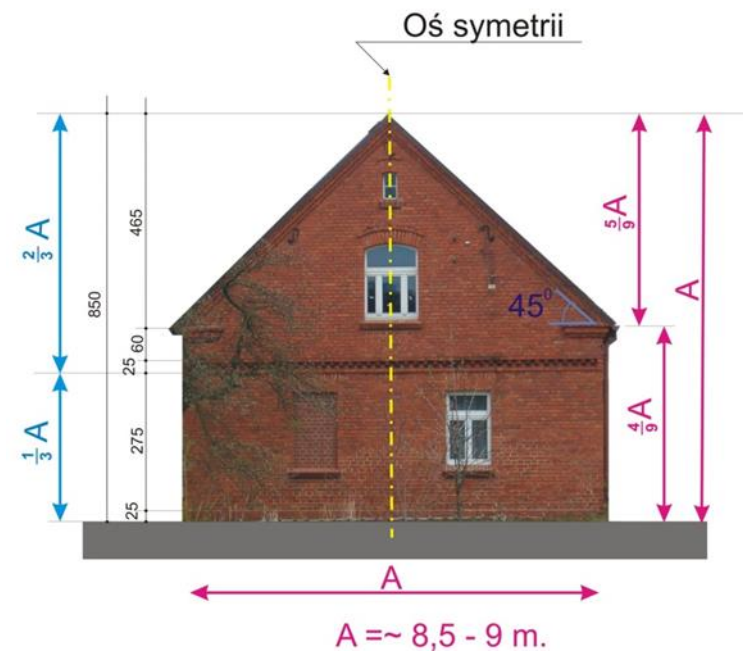
**LOKALNA STRATEGIA ROZWOJU 2016-2022**  
**PARTNERSTWO DLA DOLINY BARYCZY**

23 marca 2017

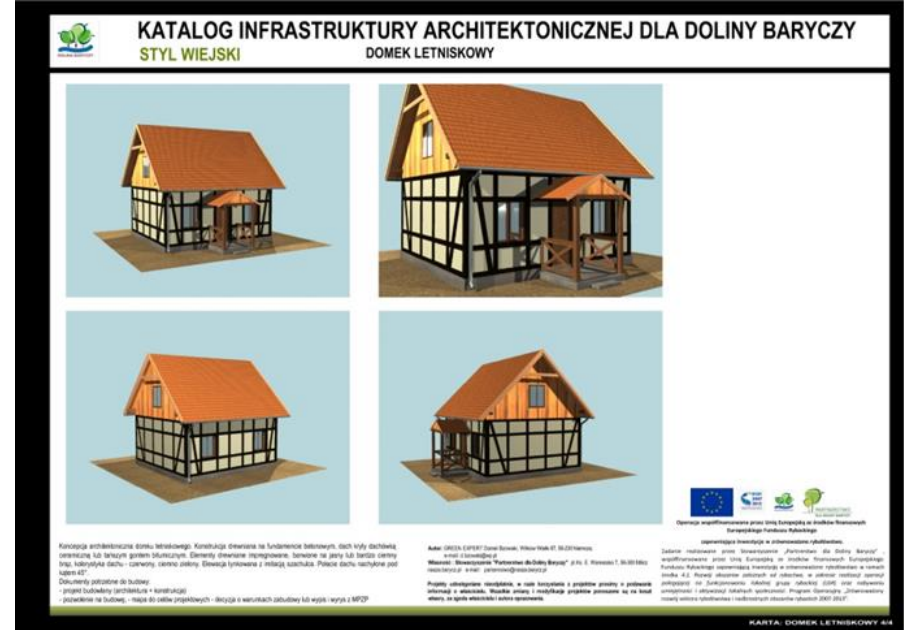
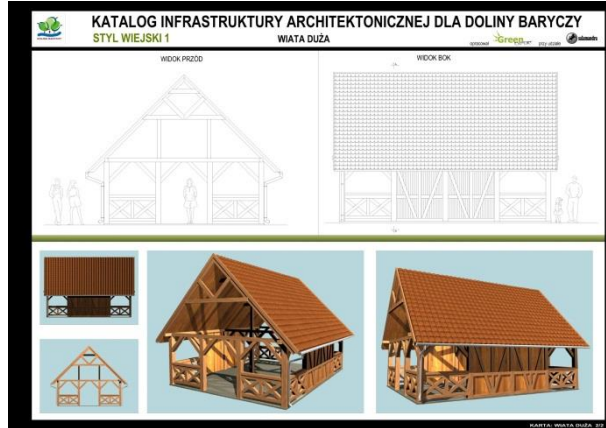
**ZAPRASZAMY DO KONSULTACJI SPOŁECZNYCH ...**  
Uwagi do ich treści można zgłaszać w terminie do 30.03.2017 r. (czwartek) za pośrednictwem formularza...

**ZAPYTANIA CENOWE**  
**REGULAMIN UDOSTĘPNIANIA SPRZĘTU**  
**KATALOG INFRASTRUKTURY**

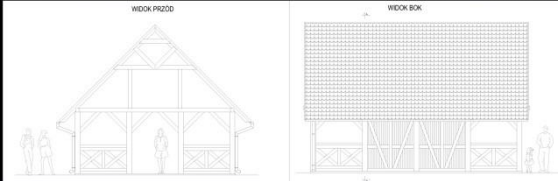
- zachowanie dziedzictwa kulturowego w tym wiejskiego krajobrazu



# katalog architektury



## KATALOG INFRASTRUKTURY ARCHITEKTONICZNEJ DLA DOLINY BARYCZY STYL WIEJSKI 1



## KATALOG INFRASTRUKTURY ARCHITEKTONICZNEJ DLA DOLINY BARYCZY STYL WIEJSKI

### DOMEK LETNISKOWY



Koncepcja architektoniczna stanowiła wyjątkowość. Koncepcja opierała się na fundamentach betonowych, ścian wewnątrz drewniane, a na dachu dachówka. Wnętrze było wykonane z drewna. Elementy drewniane wkomponowane. Budowla nie była tak bardzo ciekawa jak tradycyjne domki. Ciekawym elementem było wyjątkowość i oryginalność. Planując budowę, należy pamiętać o tym, aby nie zapomnieć o detalach. Budowla powinna być funkcjonalna i przystępna. Projekt budowlany (architektoniczny + konstrukcyjny) powołanie na budowę - mapa do celów projektowych - decyzja o warunkach zabudowy lub decyzja wyznaczenia i wyznaczenia.

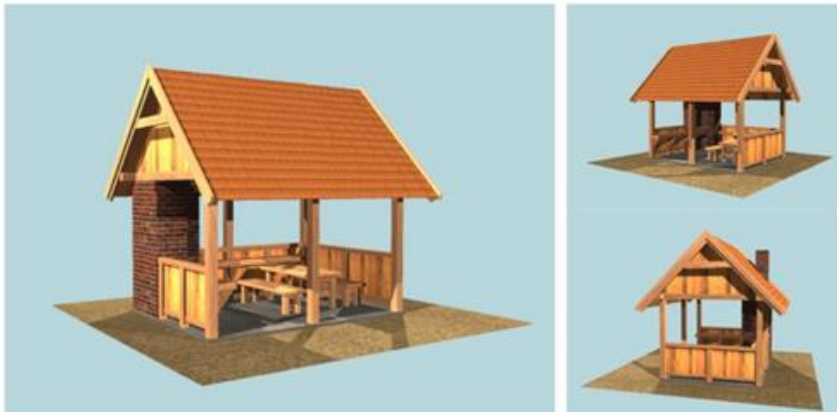


Opis: Koncepcja architektoniczna stanowiła wyjątkowość. Koncepcja opierała się na fundamentach betonowych, ścian wewnątrz drewniane, a na dachu dachówka. Wnętrze było wykonane z drewna. Elementy drewniane wkomponowane. Budowla nie była tak bardzo ciekawa jak tradycyjne domki. Ciekawym elementem było wyjątkowość i oryginalność. Planując budowę, należy pamiętać o tym, aby nie zapomnieć o detalach. Budowla powinna być funkcjonalna i przystępna. Projekt budowlany (architektoniczny + konstrukcyjny) powołanie na budowę - mapa do celów projektowych - decyzja o warunkach zabudowy lub decyzja wyznaczenia i wyznaczenia.

KARTA: DOMEK LETNISKOWY 44

## KATALOG INFRASTRUKTURY ARCHITEKTONICZNEJ DLA DOLINY BARYCZY STYL WIEJSKI

### ZADASZENIE Z GRILLEM PRZY LOWISKU



Opis: Koncepcja architektoniczna stanowiła wyjątkowość. Koncepcja opierała się na fundamentach betonowych, ścian wewnątrz drewniane, a na dachu dachówka. Wnętrze było wykonane z drewna. Elementy drewniane wkomponowane. Budowla nie była tak bardzo ciekawa jak tradycyjne domki. Ciekawym elementem było wyjątkowość i oryginalność. Planując budowę, należy pamiętać o tym, aby nie zapomnieć o detalach. Budowla powinna być funkcjonalna i przystępna. Projekt budowlany (architektoniczny + konstrukcyjny) powołanie na budowę - mapa do celów projektowych - decyzja o warunkach zabudowy lub decyzja wyznaczenia i wyznaczenia.



## KATALOG INFRASTRUKTURY ARCHITEKTONICZNEJ DLA DOLINY BARYCZY



Opis: Koncepcja architektoniczna stanowiła wyjątkowość. Koncepcja opierała się na fundamentach betonowych, ścian wewnątrz drewniane, a na dachu dachówka. Wnętrze było wykonane z drewna. Elementy drewniane wkomponowane. Budowla nie była tak bardzo ciekawa jak tradycyjne domki. Ciekawym elementem było wyjątkowość i oryginalność. Planując budowę, należy pamiętać o tym, aby nie zapomnieć o detalach. Budowla powinna być funkcjonalna i przystępna. Projekt budowlany (architektoniczny + konstrukcyjny) powołanie na budowę - mapa do celów projektowych - decyzja o warunkach zabudowy lub decyzja wyznaczenia i wyznaczenia.



Opis: Koncepcja architektoniczna stanowiła wyjątkowość. Koncepcja opierała się na fundamentach betonowych, ścian wewnątrz drewniane, a na dachu dachówka. Wnętrze było wykonane z drewna. Elementy drewniane wkomponowane. Budowla nie była tak bardzo ciekawa jak tradycyjne domki. Ciekawym elementem było wyjątkowość i oryginalność. Planując budowę, należy pamiętać o tym, aby nie zapomnieć o detalach. Budowla powinna być funkcjonalna i przystępna. Projekt budowlany (architektoniczny + konstrukcyjny) powołanie na budowę - mapa do celów projektowych - decyzja o warunkach zabudowy lub decyzja wyznaczenia i wyznaczenia.



Opis: Koncepcja architektoniczna stanowiła wyjątkowość. Koncepcja opierała się na fundamentach betonowych, ścian wewnątrz drewniane, a na dachu dachówka. Wnętrze było wykonane z drewna. Elementy drewniane wkomponowane. Budowla nie była tak bardzo ciekawa jak tradycyjne domki. Ciekawym elementem było wyjątkowość i oryginalność. Planując budowę, należy pamiętać o tym, aby nie zapomnieć o detalach. Budowla powinna być funkcjonalna i przystępna. Projekt budowlany (architektoniczny + konstrukcyjny) powołanie na budowę - mapa do celów projektowych - decyzja o warunkach zabudowy lub decyzja wyznaczenia i wyznaczenia.

KARTA: ZADASZENIE Z GRILLEM PRZY LOWISKU 33



© Dawid Gelas.dolny-slask.org.pl







Copyright (C) MOCOWANIE.PL EXTRAMEDIA, sp z o.o. sp.k.





| Kryterium<br>24                                       | Opis  | Punkty - opis  | Pkt | Propozycja sposobu weryfikacji kryterium   | <u>Wykaz<br/>niezbęd<br/>nych<br/>dokume<br/>ntów</u> |
|---|---|--|-----|--|---|
| <b>Przynależność do systemu Dolina Baryczy Poleca</b> | Preferuje operacje realizowane przez użytkowników lub kandydatów do znaku Dolina Baryczy Poleca | <b>jest użytkownikiem i posiada znak DBP na rozwijany produkt lub usługę</b> (uzyskanie 2-óch punktów umożliwia uzyskania dofinansowania do 70% w zakresie rozwijania działalności gospodarczej bez tworzenia miejsc pracy w PROW)   | 2   | Kryterium weryfikowane na podstawie informacji zawartych we wniosku i załącznikach, potwierdzone przez Kapitułę Znak DBP. Oferta będąca rezultatem projektu ma być objęta znakiem DBP lub kandydować o znak i koszty wsparcia tej oferty w ramach operacji stanowią min. 70% kosztów całkowitych.<br><br>Spełnienie kryterium jest związane z przyznaniem wyższego poziomu dofinansowania (dotyczy PROW przedsięwzięcie 1.2.2) |   |
|   |   | <b>jest kandydatem do znaku DBP na rozwijany produkt lub usługę lub jest użytkownikiem znaku DBP otworzy nowy produkt lub usługę</b> (uzyskanie 1-go punktu umożliwia uzyskanie dofinansowania do 60% w zakresie rozwijania działalności gospodarczej bez tworzenia miejsc pracy w PROW) | 1   |  |   |
|   |   | nie jest użytkownikiem, nie jest kandydatem i nie posiada znaku  | 0   |  |   |

| Kryterium 4               | Opis  | Punkty - opis  | Pkt | Propozycja sposobu weryfikacji kryterium  | <u>Wykaz niezbędnych dokumentów</u>                                       |
|---------------------------|---|--|-----|---|---|
| Rozwijanie oferty obszaru | Operacja związana z <b>rozwijaniem działalności gospodarczej</b> .<br>Preferuje operacje wykonywane <b>przez podmioty tworzące lub rozwijające ofertę obszaru</b> | Podmiot tworzy nową ofertę i wskazane, że koszty nowej oferty stanowią nie mniej niż 25% kosztów kwalifikowalnych operacji | 2   | Preferuje podmioty aktywnie tworzące ofertę obszaru, tj. zarejestrowane podmioty (rejestracja nieodpłatna), których oferta jest opisana na stronie <b>www.dbpoleca.barycz.pl</b> - baza producentów i usługodawców z obszaru.<br>Wnioskujący podmiot posiada <u>potwierdzone rejestracją konto i aktualną ofertę</u> .<br>Wniosek zawiera opis planowanej oferty lub zakres rozwijanej aktualnej oferty.<br>Weryfikowane na podstawie danych ze strony na dzień złożenia wniosku oraz weryfikacja na podstawie PKD wpisanego we wniosku (dotyczy operacji w zakresie rozwijania działalności gospodarczej) i biznesplanie wskazującego nową ofertę oraz na podstawie zestawienia rzeczowo-finansowego ujmującego koszty dotyczące nowej oferty. | 1. Wydruk ze strony <b>www.dbpoleca.barycz.pl</b> z informacją o ofercie. |
|                           |   | Podmiot rozwija istniejącą ofertę  | 1   |   |   |



[www.dbpoleca.barycz.pl](http://www.dbpoleca.barycz.pl)

Produkty z Doliny Baryczy

Usługi z Doliny Baryczy



Produkty Dolina Baryczy Poleca



Karp milicki - Gospodarstwo Rybeckie Szewczyk



Jabłka - Gospodarstwo Sadownicze Dziekan



Smazalnia - Zajazd-Restauracja "Górecznik"



Pensjonat "Lido" w Antoninie

Wydarzenia

2016-07-04

Nowa mapa z witką Dolina Baryczy Poleca 2016

Mapka zawiera informacje i adresy wszystkich podmiotów

[niezależnie](#)

Zapisz się do Bazy produktów i usług regionu Doliny Baryczy

Zapisz swoje produkty/usługi do Związku Dolina Baryczy Poleca

Najnowsze video

Dolina Baryczy Poleca 2014

[Zobacz więcej](#)

Publikacje

[Zapisz się na newsletter](#)

Przepisy na smaczki z Doliny Baryczy

[Zapisz się na newsletter](#)

Zobacz produkty i usługi Dolina Baryczy Poleca na mapie

Wybierz kategorię

Mapa

Wyszukiwanie

Wzrostki, Miłca, Osławka, Gorki, Oranów, Sól, Mużka, Cieszyko, Zmigród, Radzisz, Niegoda, Ruda, Skwina

Mapa ©2016 Google

Warunki korzystania z produktów

[Pokaż większą mapę](#)

Zapisz się do bazy

| Kryterium<br>7                         | Opis  | Punkty - opis   | Pkt | Propozycja sposobu weryfikacji kryterium  | <u>Wykaz niezbędnych dokumentów</u>                              |
|--|---|---|-----|---|--|
| Wsparcie systemu Dolina Baryczy Poleca | Preferuje podmioty współpracujące z użytkownikami znaku Dolina Baryczy Poleca | dostępność min. 2 produktów z listy oraz promocja usług, produktów    | 3   | Kryterium weryfikowane na podstawie wsparcia (sprzedaż/zakup i/ lub promocja) objętych znakiem produktów lub usług.<br>Współpraca potwierdzona <b>min. 3 dowodami zakupu/sprzedaży</b> na min. <b>300 zł każdy (dokonanymi co najmniej raz na pół roku)</b> dla każdego ze wskazanych produktów lub usług <b>w okresie 12 miesięcy poprzedzających miesiąc złożenia wniosku.</b><br>Promocja potwierdzona <b>min. jednym dowodem zakupu na min. 100 zł</b> materiałów promocyjnych dotyczących całości oferty obszaru lub poszczególnych produktów/usług w okresie 12 miesięcy poprzedzających miesiąc złożenia wniosku .<br>Sprzedaż dotyczy certyfikowanych produktów/usług podmiotom objętych znakiem. | Dowody zakupu produktów i/lub usług lub materiałów promocyjnych. |
|  |   | dostępność min.1 produktów z listy oraz promocja usług, produktów     | 2   |   |  |
|  |   | dostępność min. 1 produktu z listy lub promocja usługi, produktu      | 1   |   |  |
|  |   | brak wsparcia systemu (brak dostępności i promocji produktów i usług) | 0   |   |  |

| Kryterium 23                  | Opis   | Punkty - opis  | Pkt | Propozycja sposobu weryfikacji kryterium  | <u>Wykaz niezbędnych dokumentów</u>  |
|-------------------------------|--|--|-----|---|--|
| Potencjał turystyczny obszaru | Preferuje operacje uzupełniające ofertę sieciowych produktów turystycznych | operacja dotyczy miejsca zlokalizowanego bezpośrednio na /przy szlaku szlaku i tworzy uzupełnienie lub ofertę szlaku       | 2   | <p>We wniosku wskazano narzędzia informujące o ofercie lub przekierowujące do oferty wraz niezbędną dokumentacją.</p> <p>Sieciowe produkty turystyczne tworzą</p> <ul style="list-style-type: none"> <li>• szlaki kajakowy, rowerowy, piesze, konne (zidentyfikowane na mapie interaktywnej obszaru)</li> <li>• ścieżki przyrodnicze, (zidentyfikowane na mapie interaktywnej lub w bazie ścieżek przyrodniczych, edukacyjnych, kulturowych na <a href="http://www.edukacja.barycz.pl">www.edukacja.barycz.pl</a> )</li> <li>• szlaki kulturowe – kolorowy szlak karpia, szlak kulinarny (planowany)</li> </ul> | <p>1. Do wniosku dołączono mapkę turystyczną lub wydruk screenu mapki dot. szlaku lub ścieżki (edycja 2021) wskazującą umiejscowienie operacji względem szlaków/ścieżek. Mapki dostępne są w biurze LGD lub na stronie <a href="http://sklep.barycz.pl">sklep.barycz.pl</a>; <a href="http://dolinabaryczy.travel">dolinabaryczy.travel</a></p> <p>2. Dokumenty pozwalające na umieszczenie narzędzi informacji na szlaku.</p> |
|                               |  | operacja tworzy uzupełnienie lub ofertę szlaku, projekt zakłada narzędzia - informacje przekierowujące ze szlaku do oferty | 1   |   |  |
|                               |  | operacja nie tworzy oferty przy szlaku   | 0   |   |  |

# [www.nasza.barycz.pl](http://www.nasza.barycz.pl)

Wiadomości z Partnerstwa oraz [www.projekty.barycz.pl](http://www.projekty.barycz.pl)

Informacje z obszaru Doliny Baryczy przekierowuje na:

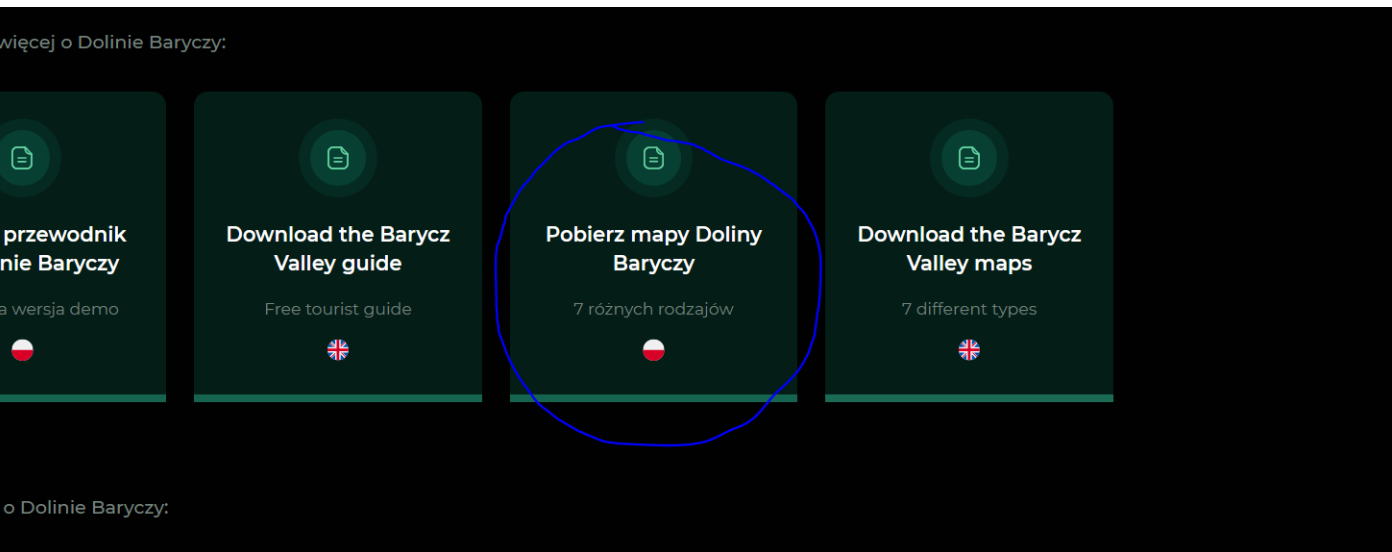
## Turystyka i produkty lokalne

Mapa obszaru, [www.szlakkarpia.barycz.pl](http://www.szlakkarpia.barycz.pl); [www.dbpoleca.barycz.pl](http://www.dbpoleca.barycz.pl); [www.dnikarpia.barycz.pl](http://www.dnikarpia.barycz.pl)

## Aktywni mieszkańcy

[www.aktywni.barycz.pl](http://www.aktywni.barycz.pl); [www.dzialaj.barycz.pl](http://www.dzialaj.barycz.pl); [www.edukacja.barycz.pl](http://www.edukacja.barycz.pl), serwisy partnerów

Mapki do pobrania z [www.sklep.barycz.pl](http://www.sklep.barycz.pl): [http://sklep.barycz.pl/shop/?p=2&id\\_product=677](http://sklep.barycz.pl/shop/?p=2&id_product=677)



- Aplikacja turystyczna premiera sierpień/wrzesień
- W przyszłym tygodniu do pobrania mapki pod linkiem [dolinabaryczy.travel](http://dolinabaryczy.travel)



STREFA DZIECI

Dolina Baryczy ile klatek?

Inajobraz ile klatek?

Owczaki mikrolokomotory ile klatek?

filmy o PROGRAMIE

BAZA EDUKACYJNA

PRZEDSZKOLE KLASY III KLASY IV-VI GIMNAZJUM PONIADGIMNAZJALNE

Wpisz szukane słowo

Wszystkie przedmioty

**SZUKAJ**

www.  
edukacja.barycz.pl

MATERIAŁ EDUKACYJNY

OŚRODKI POZASZKOLNE

BAZA WIEDZY

Wycieczka do ogrodu warzywnego.

Przyjaciele starych drzew

Wyróżnione prace w Regionalnym...

AKTUALNOŚCI / WYDARZYŁO SIĘ

15-09-2018 Spływ kajakowy CZYSTA BARYCZ

14-09-2018 Materiały o Programie Edukacja dla Doliny Baryczy na Radę Pedagogiczną

WYŚCIEŁ AKTUALNOŚCI

ZAPRASZAMY NA

| Pn | Wt | Śr | Cz | Pt | So | Ni |
|----|----|----|----|----|----|----|
| -  | -  | -  | -  | 1  | 2  |    |
| 3  | 4  | 5  | 6  | 7  | 8  | 9  |
| 10 | 11 | 12 | 13 | 14 | 15 | 16 |
| 17 | 18 | 19 | 20 | 21 | 22 | 23 |
| 24 | 25 | 26 | 27 | 28 | 29 | 30 |
| 31 |    |    |    |    |    |    |

październik 2018

● wydarzenie ● nieaktualne

WYŚCIEŁ WYDARZEŃ

SZLAKI I TRASY EDUKACYJNE W DOLINIE BARYCZY

Szlaki i trasy piesze

Ścieżka przyrodnicza "Kuda Żmigrodzka"

Trasa ma formę pętli o długości około 8 km. Prowadzi przez lasy Nadleśnictwa Żmigród oraz wieś Rudę Żmigrodzką i kolo Stawu Jeleniego w r.

WYŚCIEŁ WIDOKÓW

POMOCE EDUKACYJNE

sklep.barycz.pl

"puzzle XXL 3+ Poznaj Dolinę Baryczy"

"puzzle edukacyjne 6+ Mieszkań w Dolinie Baryczy"

"gra edukacyjna 10+ Gimbuz"

"Atlas Ptaków Doliny Baryczy"

Wszystkie

- Baza ścieżek edukacyjnych
- Baza ścieżek przyrodniczych
- Opisz ścieżkę

## KOLOROWYM SZLAKIEM KARPIA wycieczka po Dolinie Baryczy

Zapraszamy na Kolorowy Szlak Karpia po Dolinie Baryczy. Trzydzięci lat wyjątkowych miejsc, wyjątkowych prowadzących, doskonałych szlaki - unikatowymi figurami karpia, ZWIĘCZĄ atrakcje, COKRÓT miejsce edukacji, stów i SMAKU najlepsze ryby

Zapraszamy na wyprawę



ROZPOCZNIJ wyprawę szlakiem karpia >

WIĘCEJ o szlaku >

KARPIE na szlaku >

[www.szlakkarpia.barycz.pl](http://www.szlakkarpia.barycz.pl)



Krośnicka Kolej Wąskotorowa w Krośnicach

Ośrodek rekreacyjno-wypoczynkowy Błoty Daniel w Sosniewie

Edukacja, sport i rekreacja w Domstawicach

Dawny kościół pw. Św. Trojcy i MB w Twardogórze



Zespół pielęgniarstwa w Goszczu



Kościół WNMP w Cieszkowie



Kościół św. Macieja w Trzebiczu



CETS w Krośnicach



Park Kultury w Odolanowie



Chata Regionalna w Przygodzicach



Kreatywny Obiekt Multifunkcyjny w Miliczu



Rodzinny Park Przygod Górecznik w Przygodzicach



Staw kąpielowy Spółdzielni w Antoninie



Centrum Edukacyjne Pielęgniarstwa w Antoninie



Lowisko i Warzone Rybne w Rudzie Zmigrodzkiej



Zespół pielęgniarstwa w Zmigrodzie



Centrum Edukacyjno-Turystyczne Naturum Ruda Sulcowa



Parce Meliszów w Miliczu



Stacja rowerowa Rynek w Sulcowie



Stacja Rowerowa Groble Stawino-Nowy Jambel



| Kryterium<br>26       | Opis   | Punkty -<br>opis               | Pkt | Propozycja sposobu weryfikacji<br>kryterium   |
|-----------------------|--|--------------------------------|-----|---|
| Związek z<br>obszarem | Preferuje osoby lub podmioty, których miejsce zameldowania, siedziba lub oddział firmy znajdują się przez min. rok na obszarze Doliny Baryczy. | Operacja spełnia kryterium     | 1   | Kryterium preferuje wnioskodawców, którzy są związani z obszarem na stałe , faktycznie zamieszkują na obszarze. W przypadku operacji polegających na rozwijaniu działalności gospodarczej kryterium ma preferować firmy, które mają swoją siedzibę lub oddział na obszarze LSR, |
|                       |  | Operacja nie spełnia kryterium | 0   |   |

| 12  | Opis   | Punkty - opis   | Pkt | Propozycja sposobu weryfikacji kryterium  | dnych dokum entów |
|---|--|---|-----|---|-------------------|
| Przeciwdziałanie zmianom klimatu w inwestycjach | Preferowane operacje prowadzące do przeciwdziałania zmianom klimatu. | Koszty bezpośrednio związane z przeciwdziałaniem zmianom klimatu stanowią więcej niż 20 % kosztów kwalifikowalnych  | 5   | Przez przeciwdziałanie zmianom klimatu rozumie się działania przyczyniające się do przeciwdziałania zmianom klimatu w sposób :<br><ul style="list-style-type: none"> <li>•<b>bezpośredni</b>, związany z: <ul style="list-style-type: none"> <li>-rozwojem energii odnawialnej np. biomasa, elektrownie wiatrowe, wodne i słoneczne;</li> <li>-poprawą jakości powietrza(ograniczenie emisji gazów cieplarnianych np. filtry powietrza, napęd hybrydowy, montaż pomp ciepła);</li> </ul> </li> <li>•<b>pośredni</b>, związany z: <ul style="list-style-type: none"> <li>- ponadnormatywną optymalizacją wykorzystania energii (np. wyższa niż standardowa efektywność energetyczna maszyn, urządzeń, technologii ocieplenia);</li> <li>- operacja zakłada tworzenie lub rozwój działalności gospodarczej związanej z ofertą sprzedaży produktów lub usług związanych z OZE.</li> </ul> </li> </ul> Kryterium weryfikowane <b>na podstawie wskazania kosztów</b> w zestawieniu rzeczowo-finansowym i opisie operacji.<br><b>Koszty muszą być racjonalne i uzasadnione zakresem operacji.</b> | -                 |
|   |  | Związane z przeciwdziałaniem zmianom klimatu koszty kwalifikowalne: bezpośrednie stanowią więcej niż 5 % kosztów kwalifikowalnych lub koszty pośrednio stanowią więcej niż 20%.kosztów kwalifikowalnych   | 2   |   |                   |
|   |  | Związane z przeciwdziałaniem zmianom klimatu koszty kwalifikowalne bezpośrednie : stanowią mniej niż 5 % kosztów kwalifikowalnych lub koszty pośrednio stanowią mniej niż 20% kosztów kwalifikowalnych lub podmiot podejmuje/rozwija działalność związaną ze sprzedażą produktów lub usług związanych z OZE | 1   |   |                   |
|   |  | Projekt nie przewiduje kosztów związanych z przeciwdziałaniem zmianom klimatu   | 0   |   |                   |

# YES, POLAND CAN!

100% — 97%



97% NAUKOWCÓW  
ZAJMUJĄCYCH SIĘ KLIMATEM POTWIERDZA,  
ŻE ZMIANY KLIMATU SPOWODOWANE SĄ  
DZIAŁALNOŚCIĄ CZŁOWIEKA.

← POZOSTAŁE 3%

CO POWODUJE ZMIANY KLIMATU?  
WZROST EMISJI GAZÓW CIEPLARNIANYCH  
I WZROST KONCENTRACJI TYCH GAZÓW  
W ATMOSFERZE, CO POWODUJE  
PODNIOSZENIE SIĘ TEMPERATURY.

NAJWAŻNIEJSZYM GAZEM CIEPLARNIANYM JEST CO<sub>2</sub>  
SKĄD POCHODZI NAJWIĘCEJ ANтропоГЕНICZNYCH  
GAZÓW CIEPLARNIANYCH W POLSCE?



43,5% POCHODZI ZE SPALANIA  
WĘGLA W PRZEMYSLE,



12% Z TRANSPORTU,



8,7% Z ROLNICTWA,



8,3% Z PRZEMYSŁU WYTWÓRCZEGO  
I BUDOWNICZEGO,



2,5% Z ROZKŁADU ODPADÓW.

JAKIE SĄ SKUTKI ZMIAN KLIMATU?



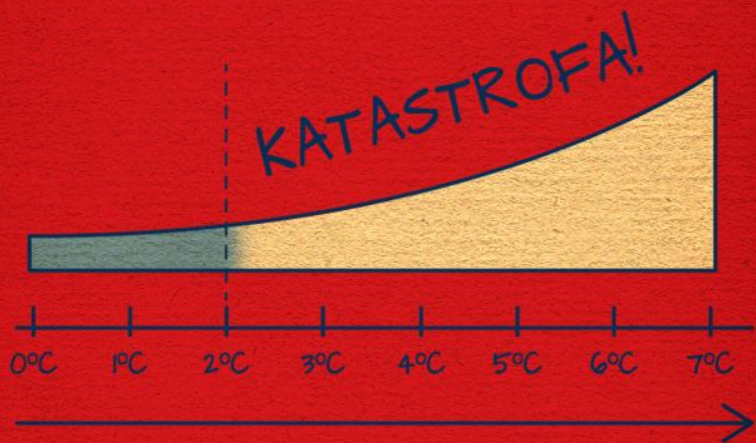
TOPNIENIE LODU ARKTYCZNEGO I PODNIESIENIE SIĘ  
POZIOMU MÓRZ I OCEANÓW.

W EFEKcie DO 2050 ROKU ZAGROŻONE MOŻE BYĆ  
CZEŚĆ TOKIO, NOWEGO JORKU, AMSTERDAMU, MUMBAJU,  
GDAŃSKA I SZCZECINA.

FALE UPALÓW, TRĄBY POWIETRZNE, SUSZE, POWODZIE,  
TO ZAGROŻENIE DLA RZADKICH GATUNKÓW ZWIERZĄT  
NP. NIEDŹWIEDŹ POLARNY, PANDA WIELKA,  
ORANGUTAN CZY ŻÓLWIE MORSKIE.

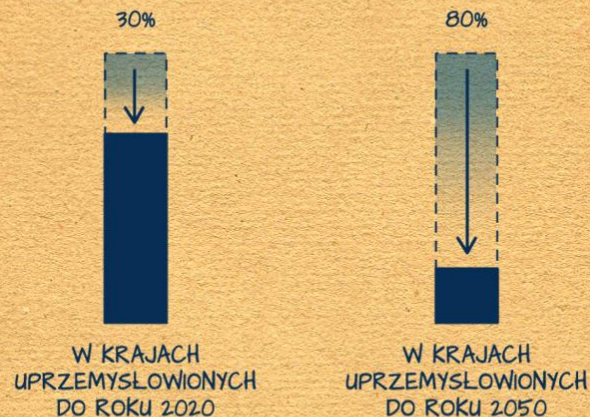


NAUKOWCY PRZEWIDUJĄ, ŻE W CIĄGU NAJBLIŻSZYCH 100 LAT  
TEMPERATURA NA ŚWIECIE MOŻE WZROSNAĆ OD 1,8°C DO 6,4°C.



KLIMATOLOGI OSTRZEGAJĄ, ŻE WZROST POWYŻEJ 2°C  
W STOSUNKU DO TEMPERATURY Z 1850 ROKU  
BYŁBY KATASTROFALNY

JAK TEMU ZAPOBIEC?  
NAUKOWCY PROPONUJĄ OGRANICZENIE EMISJI  
W STOSUNKU DO ROKU BAZOWEGO (1990r) O:



POLSKA MOŻE UNIKNAĆ PRZYSZŁOŚCI  
OPARTEJ NA WĘGLU!



# ***Odnawialne Źródła Energii OZE***

Odnawialne źródła energii to takie, których źródła są niewyczerpalne i których eksploatacja powoduje możliwie najmniej szkód w środowisku.

DLACZEGO ?

- Powszechny dostęp oraz bezgraniczne zasoby
- Znacznie mniejsza ingerencja w środowisko w porównaniu z tradycyjnymi źródłami energii
- Alternatywa dla energii powstającej na skutek spalania paliw opalnych
- Redukcja zanieczyszczeń
- Niezależność energetyczna państw
- Dostęp do elektryczności na terenach, gdzie nie ma innych róddeł energii.



# Konwencjonalne źródła energii

## Paliwa kopalane

- gaz ziemny
- ropa naftowa
- węgiel kamienny
- węgiel brunatny
- paliwo jądrowe



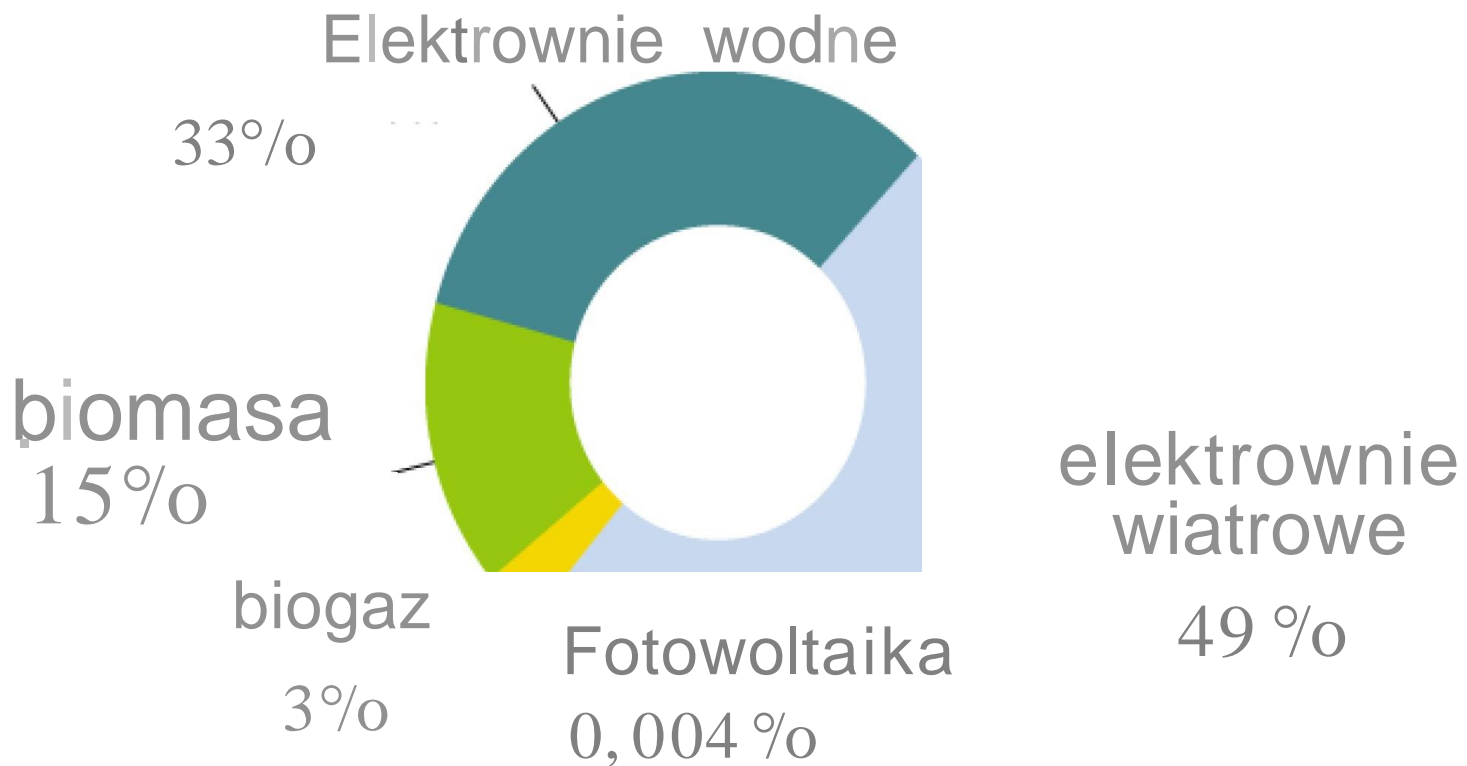


# Odnawialne źródła energii

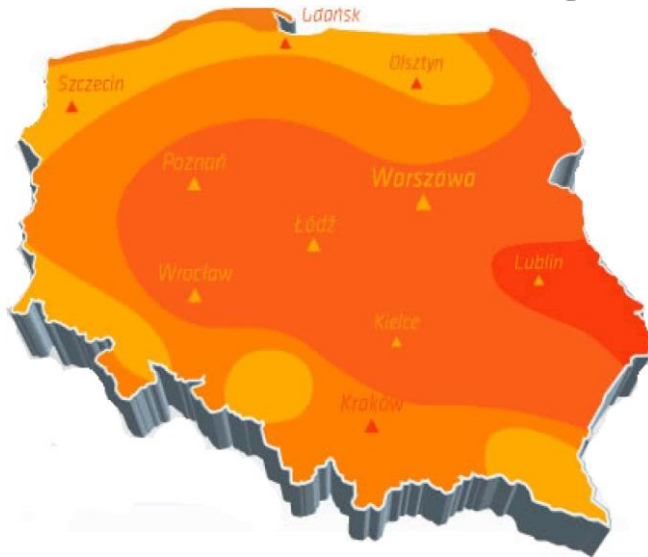
- biomasa
- energia wody
- energia wiatru
- energia geotermalna
- energia słoneczna



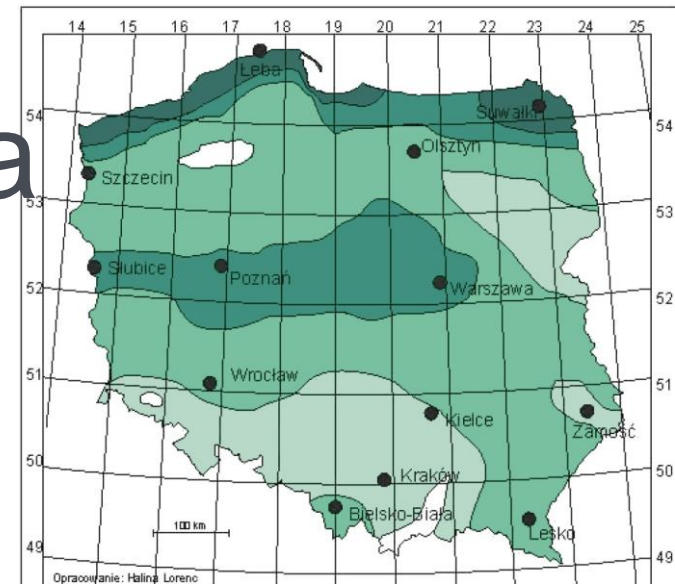
# Wykorzystanie OZE w Polsce



# Energia słoneczna



# Energia wietrzna



# Energia geotermalna



# Energia wodna



# Energia Biomasy

# Odnawialne źródła energii

## Biomasa

- gazy (metan)
- ciecze (alkohole)
- ciała stałe (drewno, rośliny energetyczne, słoma oraz zboże).

**Biopaliwa** to nazwa ogólna dla paliw stosowanych w transporcie, otrzymywanych z upraw rzepaku, pszenicy czy buraka cukrowego. główne biopaliwa to: Biodiesel, Bioetanol i Biometan.

**Biomasa** jest głównie wykorzystywana jako paliwo do spalania i współspalania w celu wytwarzania energii elektrycznej, ciepła oraz podgrzewania wody użytkowej.



# Odnawialne źródła energii

## Energia Wodna

pozyskiwanie energii wód i przekształcenie jej na energię mechaniczną przy użyciu turbin wodnych, a następnie na energię elektryczną za pomocą generatorów elektrycznych

### Wady

- uzależnienie od opadów atmosferycznych
- konieczność zalania dużych obszarów i przesiedlenia ludności
- ingerencja w ekosystem wodny danego obszaru

### Zalety

- zbiornik elektrowni może pełnić funkcję retencyjną
- energia dostępna w każdej chwili



# Odnawialne źródła energii

## Energia Wiatrowa

energia pochodząca z ruchu mas powietrza jest jedną z najstarszych energii odnawialnych eksploatowanych przez człowieka. Początkowo wykorzystywano ją głównie do pędzenia wiatraków mielących zboże lub do pompowania wody.

### Wady

- wysoki koszt budowy
- turbiny utrudniają migrację ptakom
- ingerencja w krajobraz



### Turbiny wiatrowe

Energia kinetyczna wiatru (minimum 15 km/h) powoduje ruch obrotowy turbiny i produkcję elektryczności.

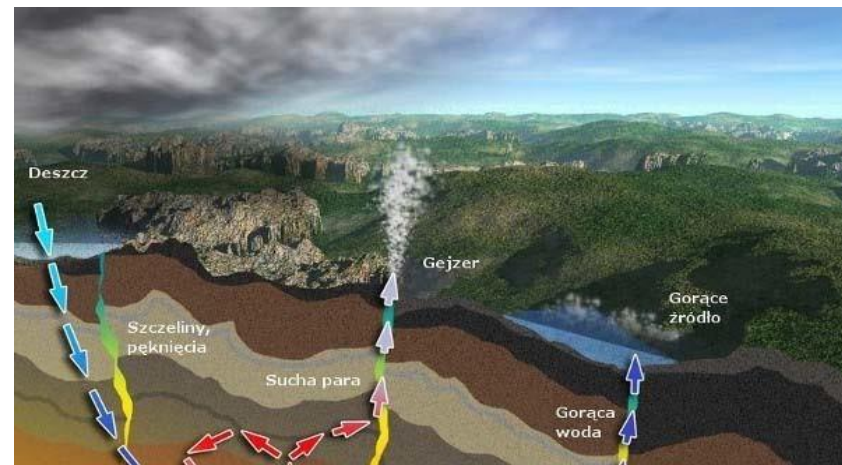
# Odnawialne źródła energii

## Energia Geotermalna

Energia geotermiczna to tzw. sucha energia geotermiczna. Jest to naturalna energia Ziemi zakumulowana w gruncie i skałach, wodach wypełniających struktury wnętrza skorupy ziemskiej.

### Wady

- wysoki koszt odwiertów i instalacji
- konieczność częstej konserwacji i czyszczenia systemu geotermalnego
- możliwość zanieczyszczenia wód gruntowych





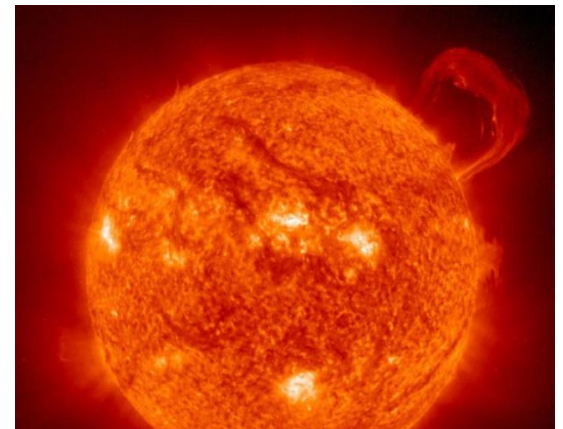
# Odnawialne źródła energii

## Energia Słoneczna

technologie energii słonecznej bazują na wykorzystaniu energii cieplnej ze słońca do celów grzewczych, a także wykorzystują promieniowanie słoneczne do produkcji energii elektrycznej. Dziś energia słoneczna jest jedną z najszybciej rozwijających się technologii energetycznych.

### Wady

- wysoki koszt zakupu instalacji
- uzależnienie od warunków pogodowych
- ogniwa budowane z toksycznych pierwiastków



# Odnawialne źródła energii

## Energia Słoneczna

Kolektor termiczny przekształca energię słoneczną w ciepło.

W szczelnie zamkniętej instalacji kolektora absorbery wychwytyją energię słoneczną i oddają ciepło znajdującej się w niej cieczy. Kolektory te stosujemy w instalacjach grzewczych i do produkcji ciepłej wody.

### Wady

- wysoki koszt zakupu instalacji
- uzależnienie od warunków pogodowych
- ogniwa budowane z toksycznych pierwiastków



# Odnawialne źródła energii

## Energia Słoneczna

Ogniwa fotowoltaiczne ogniwa przekształcają energię słoneczną w elektryczną.

Kolektor składa się z półprzewodnikowych złączy zawierających elektrony pobudzone przez promieniowanie słoneczne elektrony przemieszczając się produkują elektryczność.

### Wady

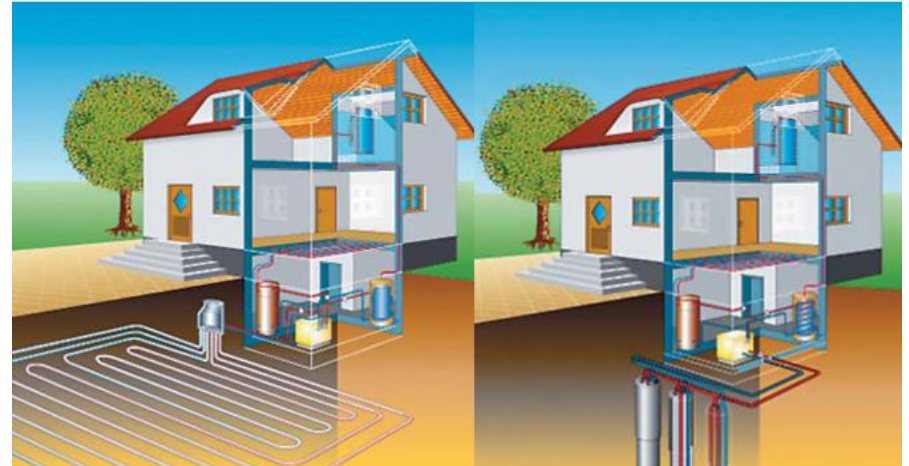
- wysoki koszt zakupu instalacji
- uzależnienie od warunków pogodowych
- ogniwa budowane z toksycznych pierwiastków



# Odnawialne źródła energii

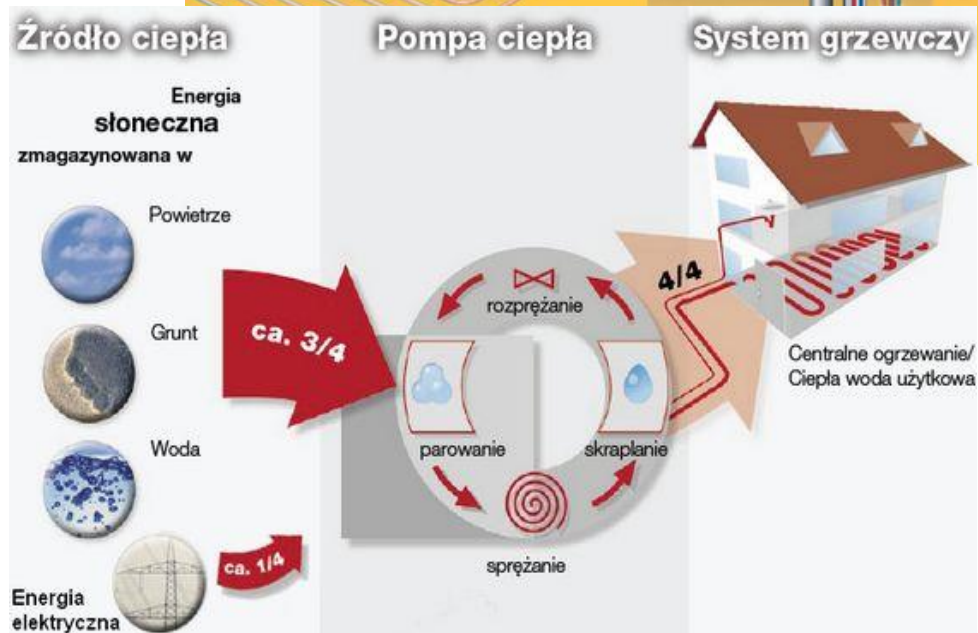
## Energia Słoneczna/Ziemi

### Pompy ciepła



#### Wady

- Wysoki koszt zakupu
- Wymaga wykorzystania energii elektrycznej



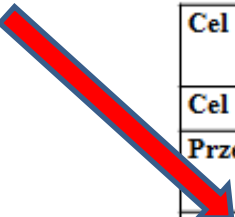
| Kryterium<br>5 | Opis   | Punkty - opis   | Pkt | Propozycja sposobu weryfikacji kryterium  | niezbędnych dokumentów |
|----------------|--|---|-----|---|------------------------|
| Innowacyjność  | Preferuje operacje niespotykane w skali, gminy i przedsiębiorstwa lub organizacji, tj. wykorzystujące niepraktykowane dotąd zastosowania zasobów, rozwiązań i potencjału (przyrodniczego, wodnego kulturowego, rybackiego, architektonicznego itp.). | Spełnienie kryterium związane jest z przyznaniem 85%-owego poziomu wsparcia w ramach PORiM, (P.1.1.1 , P 2.2.3)<br>innowacja na poziomie wykorzystania zasobu lub procesu i produktu oraz zapewni publiczny dostęp do jej wyników | 3   | <p>Kryterium weryfikowane na podstawie informacji we wniosku lub biznesplanie. Koszty związane z wprowadzeniem innowacji wykazane w zestawieniu rzeczowo-finansowym powinny wynosić min. 50% kosztów kwalifikowalnych.</p> <p>Zaplanowane działania <del>i/lub</del> oraz koszty przyczynią się wprowadzenia innowacji w zakresie wykorzystania zasobów lub innowacji produktowej lub procesowej - nowego lub znacząco ulepszonego rozwiązania w odniesieniu do <b>produktu</b> (towaru lub usługi), <b>procesu</b> w tym <b>marketingu</b>.</p> <ul style="list-style-type: none"> <li>• innowację produktową - wprowadzenie na rynek nowego towaru lub usługi lub znaczące ulepszenie oferowanych uprzednio towarów i usług;</li> <li>• innowację procesową - wprowadzenie do praktyki nowych lub znacząco ulepszonych metod produkcji lub dostawy;</li> <li>• innowację marketingową - zastosowanie nowej metody marketingowej obejmującej znaczące zmiany w wyglądzie produktu, jego opakowaniu, pozycjonowaniu, promocji, polityce cenowej lub modelu biznesowym, wynikającej z nowej strategii marketingowej przedsiębiorstwa;</li> </ul> |                        |
|                |  | <b>innowacja na poziomie wykorzystania zasobu lub procesu i produktu</b>  | 2   |   |                        |
|                |  | brak innowacyjnego charakteru   | 0   |   |                        |

| Kryterium<br>27                       | Opis  | Punkty - opis   | Pkt | Propozycja sposobu weryfikacji kryterium   | <u>Wykaz</u><br><u>niezbę</u><br><u>nych</u><br><u>dokume</u><br><u>ntów</u> |
|---------------------------------------|---|---|-----|--|--|
| <b>Realizacja zbiorowego interesu</b> | Preferowany zakres operacji obejmować będzie wsparcie operacji przyczyniających się do <b>powstania ogólnie dostępnej, niekomercyjnej (nie nastawianej na zysk) oferty turystycznej lub rekreacyjnej obszaru lub udostępnieniu obszarów cennych przyrodniczo w sposób przyczyniający się do <b>ochrony w tym poprzez regulację dostępu lub ochronę interesów podmiotów gospodarujących na obszarach cennych przyrodniczo.</b></b> | Operacja spełnia kryterium i zapewnia publiczny dostęp do jej wyników | 2   | Spełnienie kryterium <b>związane jest z przyznaniem 85%-owego poziomu wsparcia w ramach PORiM, pod warunkiem, że operacja dodatkowo będzie: zapewniać publiczny dostęp do jej wyników.</b> |  |
|                                       |   | Operacja spełnia kryterium  | 1   |  |  |
|                                       |   | Operacja nie spełnia kryterium  | 0   |  |  |

| Kryterium<br>21           | Opis  | Punkty - opis  | Pkt | Propozycja sposobu weryfikacji kryterium   | <u>Wykaz</u><br><u>niezbęd</u><br><u>nych</u><br><u>dokume</u><br><u>ntów</u> |
|---------------------------|---|--|-----|--|---|
| Rozwijany<br>zakres usług | Preferuje operacje, które w ramach podejmowania działalności gospodarczej oraz rozwijania działalności gospodarczej w tym rolniczej, rybackiej, są zgodne z preferowanym zakresem wskazanym w LSR | Operacja planuje rozwijanie <u>usług wskazanych jako priorytetowe w LSR</u>      | 5   | Preferowany zakres operacji jest zgodny z zakresem działalności określonym w LSR |   |
|                           |   | Operacja planuje rozwijanie innych usług niż te wskazane jako priorytetowe w LSR | 0   |  |   |

## Gdzie wnioskodawca może znaleźć informację nt. preferowanego zakresu usług?

- Lokalna Strategia Rozwoju
- Ogłoszenie o naborze
- Prezentacje ze spotkań



|                  |  |
|------------------|--|
| Cel ogólny:      | 1. Rozwój gospodarczy Doliny Baryczy służący zachowaniu specyfiki obszaru i polepszeniu jakości życia. |
| Cel szczegółowy: | 1.2 Rozwój lokalnej przedsiębiorczości.  |
| Przedsięwzięcie: | 1.2.3 Wsparcie aktywności gospodarczej mieszkańców.  |

Preferowany zakres operacji wybieranych w trybie **konkursowym** obejmuje tworzenie lub rozwijanie działalności gospodarczej, wspierającej zachowanie specyfiki, w tym skierowanej do branży turystycznej – np. sprzedaż produktów lokalnych, promocja, reklama, usługi informatyczne, pamiątkarstwo (wyroby nie będące rękodziełem artystycznym – gadżety), fotografia, rozwój działalności szkoleniowej, np. językowa, podnoszenia kompetencji zawodowych, szczególnie przedstawicieli grup defaworyzowanych.

Wspierane będą usługi dla mieszkańców, w tym okołoturystyczne: gabinet masażu, rehabilitacji, handel, w tym handel produktami lokalnymi, rozwój oferty pośrednio związanych w zakresie obsługi ruchu turystycznego, wsparcie dla rozwoju usług przewozów pasażerskich, w szczególności wewnątrz obszaru.

Ponadto wsparcie usług podnoszących jakość życia mieszkańców w zakresie np.: opieki nad dziećmi, wsparcie usług z zakresu opieki nad osobami starszymi, rozwój dostępu do specjalistycznych usług medycznych i opiekuńczych. Wsparcie usług przyczyniających się do przeciwdziałania skutkom zmiany klimatu.

Wspierane będą operacje zakładające podniesienie kwalifikacji lub przeszkolenie osób tworzących ofertę.



| Kryterium 9                    | Opis   | Punkty - opis  | Pkt | Propozycja sposobu weryfikacji kryterium  | <u>Wykaz niezbędnych dokumentów</u>  |
|--------------------------------|--|--|-----|---|--|
| Gotowość wniosku do realizacji | Preferuje operacje najdalej zawansowane w uzyskanej dokumentacji | <p>dołączono wymagane pozwolenie na budowę i/lub zgłoszenie wraz z brakiem sprzeciwu lub decyzją wskazującą, że nie jest wymagane zgłoszenie:</p> <ul style="list-style-type: none"> <li>•budowy i robót budowlanych niewymagających pozwolenia na budowę, i/lub</li> <li>•zmiany sposobu użytkowania obiektu budowlanego lub jego części</li> </ul> | 3   | <p>Do wniosku dołączone zostały dokumenty potwierdzające gotowość realizacji operacji – stosowne pozwolenia. Zakres zgłoszonej budowy/robót/zmiany sposobu użytkowania musi być wydany na wnioskodawcę i odpowiadać zakresowi objętemu wnioskiem o przyznanie pomocy/dofinansowanie.</p> <p>Załączona dokumentacja powinna być kompletna (wnioski z załącznikami w wersji papierowej lub na CD)</p> | Pozwolenia wynikające ze specyfiki wniosku, np. pozwolenie budowlane brak sprzeciwu do zgłoszenia, |
|                                |  | do wniosku dołączono wniosek o wydanie pozwolenia lub zgłoszenie budowy i robót budowlanych nie wymagających pozwolenia na budowę lub zgłoszenie zmiany sposobu użytkowania obiektu budowlanego lub jego części  | 1   |   |  |
|                                |  | do wniosku nie dołączono pozwolenia lub braku sprzeciwu do zgłoszenia  | 0   |   |  |

| Kryterium<br>6      | Opis   | Punkty - opis                       | Pkt | Propozycja sposobu weryfikacji kryterium  | <u>Wykaz</u><br><u>niezbęd</u><br><u>nych</u><br><u>dokume</u><br><u>ntów</u> |
|---------------------|--|-------------------------------------|-----|---|---|
| <b>Wkład własny</b> | Preferowane będą operacje w których <b>deklarowany wkład własny jest większy od minimalnego wkładu</b> wymaganego w LSR (kryterium nie dotyczy PREMII w ramach PROW) | co najmniej 10 punktów procentowych | 3   | <p>Kryterium weryfikowane na podstawie, informacji zawartych w biznesplanie, opisie operacji, wniosku.</p> <p>Wkład własny (finansowy, rzeczowy, praca własna (za wyjątkiem RiM))</p> <p>Punkty procentowe (P) jest to:<br/>Różnica obliczana wg. wzoru:</p> $A - \frac{B}{C} \times 100\% = P$ |   |
|                     |  | co najmniej 5 punktów procentowych  | 2   | <p>A- maksymalny poziom dofinansowania o jaki może ubiegać się Wnioskodawca wskazany w ogłoszeniu o naborze [%],</p> <p>B- wnioskowana kwota pomocy [zł],</p> <p>C- całkowite koszty kwalifikowalne [zł]</p>  |   |
|                     |  | co najmniej 3 punkty procentowe     | 1   |   |   |

| Kryterium<br>8              | Opis   | Punkty - opis   | Pkt | Propozycja sposobu weryfikacji kryterium  | <u>Wykaz niezbędnych dokumentów</u>  |
|-----------------------------|--|---|-----|---|--|
| <b>Racjonalność kosztów</b> | Racjonalność kosztów związana jest z analizą kosztów i uzasadnień w biznesplanie i /lub wniosku oraz dokumentów tj. kosztorysów, ofert | <p><b>100% planowanych</b> do poniesienia kosztów jest uzasadnione i jest potwierdzone min. 2 ofertami/ kosztorysem lub uzasadnionym badaniem rynku oraz</p> <p><b>100% wnioskowanych kosztów</b> kwalifikowalnych poniesionych przed realizacją operacji, jest potwierdzone dokumentacją wg zasad obozujących na dzień poniesienia kosztów</p> | 5   | Kryterium obejmuje ocenę w zakresie racjonalności kosztów i celowości wydatków będących przedmiotem dotacji ujętych w biznesplanie lub wniosku. Koszty są niezbędne, uzasadnione i są potwierdzone minimum 2 ofertami/kosztorysem lub uzasadnionym badaniem rynku   | <p>1. Kosztorys/ komplet ofert</p> <p>2. zapytania ofertowe, umowy, dokumenty finansowe (faktury, dowody zapłaty, dowody montażu/installacji/odbioru) potwierdzające poniesienie kosztów przed realizacją operacji, wg zasad obowiązujących na dzień poniesienia kosztów</p> |
|                             |  | <p><b>Co najmniej 80% wnioskowanych</b> kosztów jest uzasadnionych i posiada min. 2 oferty, kosztorys lub uzasadnione badaniem rynku oraz</p> <p><b>Co najmniej 80 % planowanych</b> do poniesienia kosztów jest uzasadnione i jest potwierdzone min. 2 ofertami/ kosztorysem lub uzasadnionym badaniem rynku</p>                               | 3   | <p>➤ Zasady konkurencyjności w RiM: <a href="https://www.arimr.gov.pl/pomoc-unijna/po-rybactwo-i-morze-2014-2020/dodatkowe-informacje-i-dokumenty/konkurencyjny-tryb-wyboru-wykonawcow/doprecyzowanie-zasad-konkurencyjnego-wyboru-wykonawcow-w-ramach-programu-operacyjnego-rybactwo-i-morze.html">https://www.arimr.gov.pl/pomoc-unijna/po-rybactwo-i-morze-2014-2020/dodatkowe-informacje-i-dokumenty/konkurencyjny-tryb-wyboru-wykonawcow/doprecyzowanie-zasad-konkurencyjnego-wyboru-wykonawcow-w-ramach-programu-operacyjnego-rybactwo-i-morze.html</a></p> |  |
|                             |  | <p>mniej niż 80% <b>wszystkich</b> kosztów jest uzasadnione</p>   | ➤   | Zobacz poradnik dot. gromadzenia ofert:   |  |

| Kryterium<br>19               | Opis  | Punkty - opis   | Pkt | Propozycja sposobu weryfikacji kryterium  | <u>Wykaz niezbędnych dokumentów</u>   |
|-------------------------------|---|---|-----|---|---|
| Defaworyzowani na rynku pracy | Operacja związana z <b>podejmowaniem działalności</b> gospodarzej realizowana jest przez przedstawiciela jednej ze wskazanych w LSR grup defaworyzowanych na lokalnym rynku pracy | Operacja jest realizowana przez przedstawiciela grup defaworyzowanych i we wniosku określony został wskaźnik wsparcia miejsca | 2   | Grupa defaworyzowana została określona w strategii. Dotyczy osoby podejmującej działalność. W przypadku nie wykonywania działalności osobiście i planowanego zatrudnienia innych osób z grupy defaworyzowanej dodatkowo przyznawana jest punktacja w kryterium Zaspokajanie potrzeb grup defaworyzowanych na rynku pracy, | Dokumenty potwierdzające, że:<br>1. wnioskodawca jest zarejestrowany jako bezrobotny przez minimum 12 msc. Na podstawie zaświadczenia z urzędu pracy.<br>2. Wnioskodawca jest osobą do 25 rż lub powyżej 50 rż Weryfikowany na podstawie dowodu osobistego. |
|                               |   | Operacja nie jest realizowana przez przedstawiciela grup defaworyzowanych   | 0   |   |   |

# Grupy defaworyzowane

1. Osoby bezrobotne, zarejestrowane w urzędzie pracy;
2. Osoby powyżej 50 roku życia;
3. Osoby młode do 25 r.ż.;
4. Osoby niepełnosprawne.

**UWAGA! W kryteriach wyboru** w przypadku **osób bezrobotnych** preferowane będą osoby długotrwale bezrobotne. Ponadto **osoby niepełnosprawne**, w związku z tym, że nie zostały wskazane jako osoby defaworyzowane na etapie tworzenia LSR, nie będą preferowane w kryteriach wyboru operacji

| Kryterium<br>22       | Opis   | Punkty - opis  | Pkt | Propozycja sposobu weryfikacji kryterium  | <u>Wykaz niezbędnych dokumentów</u>   |
|-----------------------|--|--|-----|---|---|
| <b>Rybac<br/>kość</b> | Wnioskodawca jest podmiotem zależnym od rybactwa | wnioskodawcą jest podmiot zależny od rybactwa  | 3   | <b>Podmiot zależny od rybactwa weryfikowany na podstawie aktualnego pozwolenia wodnoprawnego oraz nr weterynaryjnego nadanego co najmniej na 1 rok przed datą złożenia wniosku i sprawozdania RRW-22 lub RRW – 23 złożonego terminowo w roku poprzedzającym rok złożenia wniosku.</b> | 1. Aktualne pozwolenie wodnoprawne<br>2. Decyzja o nadaniu nr weterynaryjnego<br>3. Odpowiednie do działalności RRW wraz potwierdzeniem złożenia za 2 lata poprzedzające rok złożenia wniosku |
|                       |  | wnioskodawca jest zatrudniony przez min. rok w oparciu o umowę o pracę przez podmiot zależny od rybactwa | 1   |   |   |
|                       |  | wnioskodawca nie jest podmiotem zależnym od rybactwa   | 0   |   |   |

| Kryterium<br>25  | Opis  | Punkty - opis                  | Pkt | Propozycja sposobu weryfikacji kryterium   | <u>Wykaz niezbędnych dokumentów</u>  |
|--|---|--------------------------------|-----|--|--|
| <b>Działalność rozwijana we współpracy z samorządami i lokalnymi</b> | Preferowane są operacje, które mają istotny z punktu widzenia wpływ na polepszenie życia mieszkańców i są realizowane w porozumieniu z samorządem lokalnym na udostępnionych przez niego obiektach. | operacja spełnia kryterium     | 1   | Spełnienie kryterium jest związane z przyznaniem wyższego poziomu dofinansowania (dotyczy przedsięwzięcia 1.2.3) | <b>Umowa najmu, dzierżawy lub użyczenia lokalu/nieruchomości, w którym/na której ma być realizowana operacja</b> |
|  |   | operacja nie spełnia kryterium | 0   |  |  |



# LOKALNA STRATEGIA ROZWOJU 2016-2022

PARTNERSTWO

DLA DOLINY BARYCZV

SZKOLIMY

DORADZAMY

FINANSUJEMY



WIĘCEJ informacji na:

[www.nasza.barycz.pl](http://www.nasza.barycz.pl) ; [www.projekty.barycz.pl](http://www.projekty.barycz.pl)



PARTNERSTWO  
DLA DOLINY BARYCZV



Europejski Fundusz Rolny na rzecz Rozwoju Obszarów Wiejskich: Europa inwestująca w obszary wiejskie

## Biuro Stowarzyszenia "Partnerstwo dla Doliny Baryczy"

56 – 300 Milicz Pl. Ks.E. Waresiaka 7

Czynne od pn – pt w godz. 8 – 16

Doradztwo od 10 – 16 po uzgodnieniu terminu

[partnertwo@nasza.barycz.pl](mailto:partnertwo@nasza.barycz.pl)

Tel. 71 38 30 432, w. 22 lub 535 999 187

Możliwe również online (google meet, messenger po telefonicznym ustaleniu)





Zajrzyj na naszą stronę poświęconą projektom.

[www.projekty.barycz.pl](http://www.projekty.barycz.pl)

Znajdziesz tam informację dotyczące zrealizowanych projektów, możliwości dofinansowania, zasad doradztwa a także materiały ze szkoleń!

**Dziękujemy za udział w spotkaniu!**

Materiał opracowany przez Stowarzyszenie „Partnerstwo dla Doliny Baryczy”

Institucja Zarządzająca PROW 2014-2020 – Minister Rolnictwa i Rozwoju Wsi

Materiał współfinansowany ze środków Unii Europejskiej w ramach Poddziałanie 19.4 Wsparcie na rzecz kosztów bieżących i aktywizacji Programu Rozwoju Obszarów Wiejskich na lata 2014-2020.

