

Wdrażanie Strategii Rozwoju Lokalnego Kierowanego przez Społeczność (LSR) dla Doliny Baryczy na lata 2016 – 2022

**Wspieramy TWOJĄ przyszłość
w Dolinie Baryczy**



Realizacja Planu Komunikacji

9-9.45- ogólne informacje

9.45-12.00 Szkolenie z ze specyfiki obszaru i
ochrony środowiska (kryteria wyboru operacji)

Szkolenie on-line, Milicz, 01.03.2022 r.

WIĘCEJ informacji na:

www.nasza.barycz.pl | www.projekty.barycz.pl



PARTNERSTWO
DLA DOLINY BARYCZY



Europejski Fundusz Rolny na rzecz Rozwoju Obszarów Wiejskich: Europa inwestująca w obszary wiejskie

Lokalna Grupa Działania LGD



Strategia **Rozwoju**
Lokalnego Kierowanego
przez Społeczność LSR
dla Doliny Baryczy na lata
2016 – 2022

Ustawa o RLKS

<http://projekty.barycz.pl/strategia-rozwoju-lokalnego-kierowanego-przez-spolecznosc-dla-doliny-baryczy-285>



URZĄD MARSZAŁKOWSKI WOJEWÓDZTWA DOLNOŚLĄSKIEGO



| | | | | |
|-----------------|----------------------------------------------------------------------------------------------------------------|----------------------------------------------------------------------------------------------------------|-------------------------------------------------------------------------------------------------------------------------|-------------------------------------------------------------------------------------------------------------------|
| Cel ogólny | 1. Rozwój gospodarczy Doliny Baryczy, służący zachowaniu specyfiki obszaru i polepszeniu jakości życia. | | 2. Wzmocnienie rozpoznawalności i potencjału Doliny Baryczy. | |
| Cel szczegółowy | 1.1 Zwiększenie konkurencyjności sektora rybackiego. | 1.2 Rozwój lokalnej przedsiębiorczości | 2.1 Wzrost aktywności i świadomości specyfiki obszaru wśród mieszkańców. | 2.2 Rozwój kompleksowej i atrakcyjnej oferty obszaru. |
| Przedsięwzięcie | 1.1.1 Zachowanie rybackiego potencjału obszaru. | 1.2.1 Wsparcie rybackiego charakteru obszaru. | 2.1.1 Wsparcie kompetencji i organizacji potencjału społecznego na rzecz zachowania specyfiki obszaru. | 2.2.1 Spójna i widoczna oferta turystyczna Doliny Baryczy. |
| Formy wsparcia | <i>Konkurs</i> | <i>Konkurs</i> | <i>Grant: Edukacja dla Doliny Baryczy, Projekt współpracy</i> | <i>Projekt współpracy Projekt własny (6 edycji): DBP, EDU</i> |
| Przedsięwzięcie | 1.1.2 Poprawa potencjału sprzedażowego przedsiębiorstw rybackich. | 1.2.2 Wsparcie usług i produktów lokalnych, przyczyniających się do zachowania specyfiki obszaru. | 2.1.2 Tworzenie przestrzeni do podnoszenia kompetencji i organizacji atrakcyjnych form spędzania wolnego czasu. | 2.2.2 Zachowanie, zwiększenie dostępności i atrakcyjności miejsc związanych ze specyfiką obszaru. |
| Formy wsparcia | <i>Konkurs</i> | <i>Konkurs</i> | <i>Grant: Działaj dla Doliny Baryczy,</i> | <i>Projekt własny : szlaki</i> |
| Przedsięwzięcie | | 1.2.3 Wsparcie aktywności gospodarczej mieszkańców. | 2.1.3 Wzrost wiedzy i integracja społeczna mieszkańców poprzez wykorzystanie rybackiego dziedzictwa kulturowego. | 2.2.3 Wzmocnienie rybackiego potencjału obszaru poprzez rozwój infrastruktury turystycznej i rekreacyjnej. |
| Formy wsparcia | | <i>Konkurs</i> | <i>Grant: Ryba wpływa na ... w Dolinie Baryczy Projekty własne – 6 edycji DK Projekt współpracy</i> | <i>Projekt własny: szlaki</i> |

-> Do zapoznania się (i nadrobienia 😊) spotkanie informacyjne. Materiały i nagranie:

<http://projekty.barycz.pl/po-spotkaniu-informacyjnym-ws-premii-na-podejmowanie-dzialalnosci-materialy-1346>

-> ogłoszenie o naborze- omówienie treści:

<http://projekty.barycz.pl/ogloszenie-o-naborze-nr-152022prow-podejmowanie-dzialalnosci-oferta-turystyczna-samorzadow-1339>

Grupy defaworyzowane

1. Osoby bezrobotne, zarejestrowane w urzędzie pracy;
2. Osoby powyżej 50 roku życia;
3. Osoby młode do 25 r.ż.;
4. Osoby niepełnosprawne.

UWAGA! W kryteriach wyboru w przypadku **osób bezrobotnych** preferowane będą osoby długotrwale bezrobotne (12 miesięcy rejestracji w PUP). Ponadto **osoby niepełnosprawne**, w związku z tym, że nie zostały wskazane jako osoby defaworyzowane na etapie tworzenia LSR, nie będą preferowane w kryteriach wyboru operacji

| Zadanie | KTO |
|---------------------------------------------------------------------------------------------------------------------|------------------------------------------------------------------|
| Opracowanie LSR (zakres, kryteria) | LGD |
| Ogłoszenie Konkursu | LGD – Zarząd |
| Szkolenia – doradztwo – opracowanie wniosku i załączników (biznesplan) | LGD – biuro |
| Przygotowanie i złożenie wniosku o przyznanie pomocy (dofinansowanie) | Wnioskodawca |
| Ocena KRYTERIA (z możliwością protestu) | LGD - biuro, RADA (5 osób) |
| Ostateczna weryfikacja wniosków | UMWD + LGD (zmiany, warunki wynikające z kryteriów i wskaźników) |
| Podpisanie umowy | UMWD |
| Realizacja projektu zgodnie z umową lub aneksem - cel, wskaźniki do 2 lat (PROW) lub do 18 m-cy (RIM) | Beneficjent |
| Szkolenia – doradztwo - rozliczenie projektu | LGD |
| Przygotowanie i złożenie wniosku o płatność (rozliczenie) z UMWD | Beneficjent |
| Utrzymanie trwałości projektu cel, wskaźniki | Beneficjent, LGD UMWD |

KONKURSY



1. Kto może ubiegać się o pomoc?

1) Osobą fizyczną, jeżeli:

a) jest obywatelem państwa członkowskiego Unii Europejskiej,

b) jest pełnoletnia,

c) ma miejsce zamieszkania na obszarze wiejskim objętym LSR – w przypadku gdy osoba fizyczna nie wykonuje działalności gospodarczej, do której stosuje się przepisy ustawy z dnia 2 lipca 2004 r. o swobodzie działalności gospodarczej (Dz. U. z 2015 r. poz. 584, z późn. zm. 2)),

d) miejsce oznaczone adresem, pod którym wykonuje działalność gospodarczą, wpisanym do Centralnej Ewidencji i Informacji o Działalności Gospodarczej, znajduje się na obszarze wiejskim objętym LSR – w przypadku gdy osoba fizyczna wykonuje działalność gospodarczą, do której stosuje się przepisy ustawy z dnia 2 lipca 2004 r. o swobodzie działalności gospodarczej, albo

2) osobą prawną, z wyłączeniem województwa, jeżeli siedziba tej osoby lub jej oddziału znajduje się na obszarze wiejskim objętym LSR, albo

3) jednostką organizacyjną nieposiadającą osobowości prawnej, której ustawa przyznaje zdolność prawną, jeżeli siedziba tej jednostki lub jej oddziału znajduje się na obszarze wiejskim objętym LSR.

M.in. weryfikuje się:

- **Zameldowanie/Oddział/siedziba osoby prawnej (jednostki nie posiadającej osobowości prawnej) na terenie LSR**
- **Przy podejmowaniu- Wnioskodawca nie jest rolnikiem (wyj.: przetwórstwo spożywcze)**
- Operacja jest zgodna z zakresem pomocy określonym w rozporządzeniu
- **Realizacja inwestycji na obszarze objętym LSR**
- **Prawo do dysponowania nieruchomością/ tytuł prawny**
- **Okres realizacji operacji (max. 2 etapy, 24 m-ce), do 30.06.2024!**
- **Min. wartość kosztów kwalifikowalnych > 106 000 zł w premii**
- **Realizacja operacji nie jest możliwa do bez udziału środków publicznych**
- **Wydano decyzję środowiskową, jeśli była wymagana**

BIZNES

M.in. weryfikuje się, czy:

- Operacja jest uzasadniona ekonomicznie (**NPV w BP > 0**)
- **Premia- wnioskodawca nie prowadził DG min. 3 m-ce przed złożeniem wniosku**
- **Koszty** stanowiące podstawę wyliczenia pomocy mieszczą się **w katalogu kosztów w Rozporządzeniu**, są uzasadnione i racjonalne
- Premia- **działalność będzie prowadzona we własnym imieniu**

Koszty kwalifikowalne- można ponosić od zawarcia umowy z Samorządem Województwa:

Koszty które są uzasadnione zakresem operacji, niezbędne do osiągnięcia jej celu oraz racjonalne i obejmują koszty:

1) ogólne, o których mowa w art. 45 ust. 2 lit. c rozporządzenia nr 1305/2013 (*tj. związane z kosztami budowy lub modernizacji nieruchomości, lub kosztami zakupu lub leasingu nowych maszyn i wyposażenia do wartości rynkowej majątku*), takie jak:

- honoraria architektów, inżynierów, opłaty za konsultacje, opłaty za doradztwo w zakresie zrównoważenia środowiskowego i gospodarczego, w tym studia wykonalności;

Przy ustalaniu wysokości pomocy koszty ogólne są uwzględniane w wysokości nieprzekraczającej 10% pozostałych kosztów kwalifikowalnych operacji.

2) zakupu robót budowlanych lub usług,

3) zakupu lub rozwoju oprogramowania komputerowego oraz zakupu patentów, licencji lub wynagrodzeń za przeniesienie autorskich praw majątkowych lub znaków towarowych,

4) najmu lub dzierżawy maszyn, wyposażenia lub nieruchomości,

5) zakupu nowych maszyn lub wyposażenia, a w przypadku operacji w zakresie zachowania

dziedzictwa lokalnego – również używanych maszyn lub wyposażenia, stanowiących element...

Koszty kwalifikowalne c.d.

6) zakupu środków transportu, z wyłączeniem zakupu samochodów osobowych przeznaczonych do przewozu mniej niż 8 osób łącznie z kierowcą,

7) zakupu rzeczy innych niż wymienione w pkt. 5) i 6), w tym materiałów,

8) wynagrodzenia i innych świadczeń, o których mowa w Kodeksie pracy, związanych z pracą pracowników beneficjenta, a także inne koszty ponoszone przez beneficjenta na podstawie odrębnych przepisów w związku z zatrudnieniem tych pracowników – w przypadku operacji w zakresie tworzenia lub rozwoju inkubatorów przetwórstwa lokalnego i wspierania współpracy między podmiotami wykonującymi działalność gospodarczą,

9) podatku od towarów i usług (VAT), zgodnie z art. 69 ust. 3 lit. c rozporządzenia nr 1303/2013 (*podatek od wartości dodanej (VAT), z wyjątkiem podatku którego nie można odzyskać namocy prawodawstwa krajowego VAT*)

W przypadku projektu grantowego do kosztów kwalifikowalnych zalicza się wyłącznie granty.

Koszty kwalifikowalne c.d.

KOSZTAMI KWALIFIKOWALNYMI NIE SĄ MOGĄ BYĆ KOSZTY BIEŻĄCE!

Art. 61 Rozporządzenia Parlamentu Europejskiego i Rady (UE) nr 1305/2013 z dnia 17 grudnia 2013 r. w sprawie wsparcia rozwoju obszarów wiejskich przez Europejski Fundusz Rolny na rzecz Rozwoju Obszarów Wiejskich (EFRROW) i uchylające rozporządzenie Rady (WE) nr 1698/2005 **wskazuje koszty bieżące jako:**

- koszty operacyjne;
- koszty personelu;
- koszty szkolenia;
- koszty związane z kształtowaniem wizerunku;
- koszty finansowe;
- koszty związane z tworzeniem sieci kontaktów.

Wykluczone branże:

- 1) *działalność usługowa wspomagająca rolnictwo i następująca po zbiorach;*
- 2) *górnictwo i wydobywanie;*
- 3) *działalność usługowa wspomagająca górnictwo i wydobywanie;*
- 4) *przetwarzanie i konserwowanie ryb, skorupiaków i mięczaków;*
- 5) *wytwarzanie i przetwarzanie koksu i produktów rafinacji ropy naftowej;*
- 6) *produkcja chemikaliów oraz wyrobów chemicznych;*
- 7) *produkcja podstawowych substancji farmaceutycznych oraz leków i pozostałych wyrobów farmaceutycznych;*
- 8) *produkcja metali;*
- 9) *produkcja pojazdów samochodowych, przyczep i naczep oraz motocykli;*
- 10) *transport lotniczy i kolejowy;*
- 11) *gospodarka magazynowa;*

Zobowiązania z umowy dla podejmowania działalności(warunki rozliczenia):

- 1) realizacja operacji zgodnie z biznesplanem, osiągnięcie celu i wskaźników z umowy
- 2) niefinansowanie operacji z innych środków publicznych
- 3) **podjęcie działalności (rejestracja w CEDiG, ZUS)**
- 4) **zgłoszenia do ubezpieczenia emerytalnego, ubezpieczeń rentowych i ubezpieczenia wypadkowego na podstawie przepisów o systemie ubezpieczeń społecznych z tytułu wykonywania działalności, ALBO**
- 5) **co najmniej jednego miejsca pracy w przeliczeniu na pełne etaty średnioroczne, gdy jest to uzasadnione zakresem realizacji operacji, i zatrudnienia osoby, dla której zostanie utworzone to miejsce pracy, na podstawie umowy o pracę;**
- 6) **przez łącznie co najmniej 2 lata, w okresie od dnia zawarcia umowy do dnia, w którym upływają 2 lata od dnia wypłaty przez Agencję drugiej transzy pomocy do:**
 - a) **wykonywania działalności gospodarczej,**
 - b) **podlegania ubezpieczeniom, ALBO**
 - c) **utrzymania utworzonego miejsca pracy,**
 - d) **poddawanie się kontroli uprawnionych organom**
- 7) do 5-u lat od rozliczenia przechowywanie dokumentów, udzielanie informacji, informowanie o sytuacji prawnej mogącej mieć wpływ na postanowienia umowy
- 8) realizacja operacji w określonym terminie w umowie
- 9) udokumentowanie realizacji operacji
- 10) *złożenie informacji monitorującej po roku od rozliczenia operacji*
- 11) *informowanie o uzyskanym wsparciu od umowy ro rozliczenia (plakat, www)*



OSOBY FIZYCZNE – chcące założyć własną działalność
premia do 100 tys. zł



PRZEDSIĘBIORCÓW – chcących rozwijać dotychczasową działalność
wsparcie do 300 tys. zł



RYBAKÓW – chcących rozwijać ofertę gospodarstw
wsparcie do 300 tys. zł

Cel ogólny

1. Rozwój gospodarczy Doliny Baryczy, służący zachowaniu specyfiki obszaru i polepszeniu jakości życia.



PARTNERSTWO DLA DOLINY BARYCZY

LOKALNA
STRATEGIA
ROZWOJU
2016-2022

SZKOLIMY

DORADZAMY

FINANSUJEMY

| | |
|------------------|-------------------------------------------------------------------------------------------------------------------------------------|
| Cel ogólny: | 1. Rozwój gospodarczy Doliny Baryczy służący zachowaniu specyfiki obszaru i polepszeniu jakości życia. |
| Cel szczegółowy: | 1.2 Rozwój lokalnej przedsiębiorczości. |
| Przedsięwzięcie: | 1.2.2 Wsparcie usług i produktów lokalnych, przyczyniających się do zachowania specyfiki obszaru. . Nabór: 28.02-14.03.22 |

Preferowany zakres operacji **konkursowych** obejmuje podejmowanie działalności przez rolników lub domowników w zakresie produkcji artykułów spożywczych lub produkcja napojów. Podejmowanie lub rozwijanie działalności gospodarczej w zakresie powstawania produktów i usług lokalnych, bazujących na potencjale obszaru, w tym podnoszenie kompetencji osób rozpoczynających i rozwijających działalność.

Jako lokalne produkty preferowane są m.in.: owoce, warzywa, wędliny, nabiał, wypieki oraz rękodzieło artystyczne. powstające z surowca pochodzącego z obszaru i/lub produkowane na obszarze, w szczególności w sposób tradycyjny (min. 25 lat udokumentowanego sposobu wytwarzania).

Operacje z zakresu powstania, organizacji pracy inkubatora przetwórstwa produktów spożywczych: owoce, warzywa, wędliny, wyroby garmażeryjne.

W ramach usług lokalnych preferowane będą lokalne usługi turystyczne, noclegowe, rekreacyjne, udostępniające walory obszaru, usługi edukacyjne (w zakresie edukacji regionalnej, przyrodniczej, przewodnickiej, związanej ze specyfiką obszaru),

Przedsięwzięcie: **1.2.2 Wsparcie usług i produktów lokalnych, przyczyniających się do zachowania specyfiki obszaru. C.d.**

Grupa wsparcia: Rolnicy w zakresie produkcji artykułów spożywczych lub produkcji napojów, osoby fizyczne i firmy tworzące lub rozwijające działalność związaną z produkcją lub sprzedażą usług i produktów lokalnych. Wsparcie grup defaworyzowanych. Różnicowanie działalności, tworzenie i rozwijanie działalności gospodarczej.

Intensywność wsparcia:

Podejmowanie działalności: Tworzenie nowej działalności- PREMIA: w kwocie 100 tys. zł stanowiąca nie mniej niż 95% kosztów kwalifikowanych

Rozwijanie z miejscami pracy: max 70% w tym: 50%+ 10% premii dla zatrudnienia z grupy defaworyzowanej + 10% premii dla użytkowników lub kandydatów do znaku DBP, do kwoty maksymalnej wynikającej z rozporządzenia na wdrażanie LSR w ramach PROW

Dla operacji bez utrzymania i tworzenia nowych miejsc pracy(max. 25 000,00 zł przyznanej łącznie w ramach poddziałania 19.2 pomocy, min. 50 tys. kosztów całkowitych operacji):

a) wnioskodawca jest użytkownikiem znaku Dolina Baryczy Poleca i posiada znak Dolina Baryczy Poleca na rozwijany produkt lub usługę, a koszty wsparcia objętej znakiem oferty stanowią min. 70% kosztów całkowitych operacji, wówczas poziom dofinansowania kosztów kwalifikowalnych wynosi max. 70%,

b) wnioskodawca jest kandydatem do znaku Dolina Baryczy Poleca na rozwijany produkt lub usługę lub jest użytkownikiem znaku Dolina Baryczy Poleca i tworzy nowy produkt lub usługę, a koszty wsparcia rozwijanej oferty stanowią min. 70% kosztów całkowitych operacji, wówczas poziom dofinansowania kosztów kwalifikowalnych wynosi max. 60% kosztów kwalifikowalnych,

c) w pozostałych przypadkach poziom dofinansowania wynosi max. 50% kosztów kwalifikowalnych

Przedsięwzięcie: 1.2.2 Wsparcie usług i produktów lokalnych, przyczyniających się do zachowania specyfiki obszaru. C.d.

Operacje muszą realizować wskaźniki produktu i rezultatu:

| Przedsięwzięcie | | | |
|--------------------------------------------------------------|-----------------------------------------------------------------------------------------------------------------------------------------------|-------------|---|
| 1.2.2 Wsparcie usług i produktów lokalnych, przyczyniających | | | |
| Wskaźnik | | | |
| Lp. | Nazwa wskaźnika ujętego w LSR | Jedn. miary | v |
| 1 | Wskaźnik produktu: Liczba operacji polegających na utworzeniu nowego przedsiębiorstwa w branży produktów i usług lokalnych | Szt. | |
| 2 | Wskaźnik rezultatu: Liczba utrzymanych lub utworzonych miejsc pracy lub nowych przedsiębiorstw w branży produktów lub usług lokalnych | Szt. | |
| 3 | Wskaźnik rezultatu: Liczba ofert na stronie www.dbpoleca.barycz.pl w branży produktów lub usług lokalnych lub bazujących na specyfice obszaru | Szt. | |

Na etapie wniosku o przyznanie pomocy należy określić docelową wartość wskaźnika!!!

| | |
|-------------------------|--------------------------------------------------------------------------------------------------------------------|
| Cel ogólny: | 1. Rozwój gospodarczy Doliny Baryczy służący zachowaniu specyfiki obszaru i polepszeniu jakości życia. |
| Cel szczegółowy: | 1.2 Rozwój lokalnej przedsiębiorczości. |
| Przedsięwzięcie: | 1.2.3 Wsparcie aktywności gospodarczej mieszkańców. Nabór : 28.02-14.03.22 |

Preferowany zakres operacji wybieranych w trybie **konkursowym** obejmuje tworzenie lub rozwijanie działalności gospodarczej, wspierającej zachowanie specyfiki, w tym skierowanej do branży turystycznej– np. sprzedaż produktów lokalnych, promocja, reklama, usługi informatyczne, pamiątkarstwo (wyroby nie będące rękodziełem artystycznym – gadżety), fotografia, rozwój działalności szkoleniowej, np. językowa, podnoszenia kompetencji zawodowych, szczególnie przedstawicieli grup defaworyzowanych.

Wspierane będą usługi dla mieszkańców, w tym okołoturystyczne: gabinet masażu, rehabilitacji, handel, w tym handel produktami lokalnymi, rozwój oferty pośrednio związanych w zakresie obsługi ruchu turystycznego, wsparcie dla rozwoju usług przewozów pasażerskich, w szczególności wewnątrz obszaru.

Ponadto wsparcie usług podnoszących jakość życia mieszkańców w zakresie np.: opieki nad dziećmi, wsparcie usług z zakresu opieki nad osobami starszymi, rozwój dostępu do specjalistycznych usług medycznych i opiekuńczych. Wsparcie usług przyczyniających się do przeciwdziałania skutkom zmiany klimatu.

Wspierane będą operacje zakładające podniesienie kwalifikacji lub przeszkolenie osób tworzących ofertę.

Przedsięwzięcie:

1.2.3 Wsparcie aktywności gospodarczej mieszkańców. C.d.

Grupy wsparcia: Osoby fizyczne lub firmy prowadzące działalność Grupy defaworyzowane. Tworzenie lub rozwijanie działalności gospodarczej.

Intensywność wsparcia:

Podjęcie działalności: Tworzenie nowej działalności- PREMIA: w kwocie 100 tys. zł stanowiąca nie mniej niż 95% kosztów kwalifikowanych

Rozwijanie z miejscami pracy: max 70% w tym:50%+ 15% premii dla zatrudnienia z grupy defaworyzowanej + 5% osób planujących rozwijać działalność we współpracy z samorządami lokalnymi, do kwoty maksymalnej wynikającej z rozporządzenia na wdrażanie LSR w ramach PROW

Dla operacji bez utrzymania i tworzenia nowych miejsc pracy (max. 25 000,00 zł przyznanej łącznie w ramach poddziałania 19.2 pomocy, min. 50 tys. kosztów całkowitych operacji):

- a) wnioskodawca jest użytkownikiem znaku Dolina Baryczy Poleca i posiada znak Dolina Baryczy Poleca na rozwijany produkt lub usługę, a koszty wsparcia objętej znakiem oferty stanowią min. 70% kosztów całkowitych operacji, wówczas poziom dofinansowania kosztów kwalifikowalnych wynosi max. 70%,
- b) wnioskodawca jest kandydatem do znaku Dolina Baryczy Poleca na rozwijany produkt lub usługę lub jest użytkownikiem znaku Dolina Baryczy Poleca i tworzy nowy produkt lub usługę, a koszty wsparcia rozwijanej oferty stanowią min. 70% kosztów całkowitych operacji, wówczas poziom dofinansowania kosztów kwalifikowalnych wynosi max. 60% kosztów kwalifikowalnych,
- c) **w pozostałych przypadkach poziom dofinansowania wynosi max. 50% kosztów kwalifikowalnych**

Przedsięwzięcie:

1.2.3 Wsparcie aktywności gospodarczej mieszkańców. C.d.

Operacje muszą realizować wskaźniki produktu i rezultatu:

| Przedsięwzięcie | | |
|-----------------------------------------------------------|------------------------------------------------------------------------------------------------------------------|--------------------|
| 1.2.3 Wsparcie aktywności gospodarczej mieszkańców | | |
| Wskaźnik | | |
| Lp. | Nazwa wskaźnika ujętego w LSR | Jedn. miary |
| 1 | Wskaźnik produktu: Liczba operacji polegających na utworzeniu nowego przedsiębiorstwa | Szt. |
| 2 | Wskaźnik rezultatu: Liczba utrzymanych lub utworzonych miejsc pracy lub nowych przedsiębiorstw w innych branżach | Szt. |

Na etapie wniosku o przyznanie pomocy należy określić docelową wartość wskaźnika!!!

Oszczędności ponaborowe PROW, cel 1

NABÓR 15/2022/PROW

| | | PREMIA | ROZWIJANIE |
|-------|------------------------|-------------------|--------------------------------|
| | | | Nabór planowany III/IV 2022 |
| 1.2.2 | 1 072 707,88 zł | 600 000 zł | 472 707,88 zł |
| 1.2.3 | 1 280 238,16 zł | 600 000 zł | 680 238,16 zł |

RAZEM
OSZCZĘDNOŚCI/ALOKACJA **2 352 946,04 zł**

- Alokacja będzie podana w Euro, a w złotych po przeliczeniu po kursie 4 zł/Euro
- Na etapie podpisywania umów w SW może się okazać, że środków w zł po aktualnym kursie będzie więcej- ważenie dla rozwijania działalności!!!

Kryteria wyboru operacji

Dostępne na pod linkiem: <http://projekty.barycz.pl/lokalne-kryteria-wyboru-dla-konkursow-865>

BIZNES Zgodność operacji z określonymi przez LGD kryteriami wyboru operacji:

- ~~1. Szkolenia nt. ochrony środowiska~~
- ~~2. Szkolenia nt. zachowania specyfiki obszaru~~
- ~~3. Przygotowanie wniosku~~
4. Rozwijanie oferty obszaru
5. Innowacyjność
6. Wkład własny
7. Wsparcie systemu Dolina Baryczy Poleca
8. Racjonalność kosztów
9. Gotowość wniosku do realizacji
12. Przeciwdziałanie zmianom klimatu w inwestycjach
13. Promocja obszaru
14. Wsparcie oferty obszaru
- ~~15. Komplementarność z realizowanymi projektami~~
17. Wykorzystanie lokalnych zasobów
- ~~18. Tworzenie nowych miejsc pracy~~
19. Defaworyzowani na rynku pracy
- ~~20. Zaspokajanie potrzeb grup defaworyzowanych na rynku pracy~~
21. Rozwijany zakres usług
22. Rybackość
23. Potencjał turystyczny obszaru
24. Przynależność do systemu Dolina Baryczy Poleca
25. Działalność rozwijana we współpracy z samorządami lokalnymi
26. Związek z obszarem
27. Realizacja zbiorowego interesu

Lokalne kryteria wyboru

Są elementem procedury naboru: <http://projekty.barycz.pl/lokalne-kryteria-wyboru-dla-konkursow-865>

1. Gwarancją sprawnego i transparentnego wyboru operacji jest opracowanie czytelnych lokalnych kryteriów wyboru operacji w oparciu o ustalenia poczynione podczas definiowania problemów, celów, przedsięwzięć i wskaźników.
2. Lokalne kryteria wyboru operacji są mierzalne i wyrażane za pomocą określonej skali punktowej oraz posiadają szczegółowy opis wymogów, od których spełnienia uzależniona jest ocena punktowa operacji, przy czym system oceniania przedstawiony jest w sposób jednoznaczny, niebudzący wątpliwości interpretacyjnych.
3. Lokalne kryteria wyboru operacji są ustalane i konsultowane na etapie opracowywania i konsultacji projektu LSR.
4. Lokalne kryteria wyboru operacji po konsultacji są uchwalane przez Zarząd, jako załączniki do:

- 1) Procedury przeprowadzania naborów wniosków i wyboru operacji z wyłączeniem projektów grantowych i operacji własnych LGD,
- 2) Procedury realizacji projektów grantowych,
- 3) Procedury wyboru operacji własnych LGD.

Opinia w sprawie zmiany lokalnych kryteriów wyboru na podstawie Rozdział XI § 39 Regulaminu organizacyjnego Rady Programowej LGD

5. Zmiana lokalnych kryteriów wyboru operacji może wynikać m.in. z dokonanych przez LGD działań monitorujących i ewaluacyjnych LSR.

6. Z inicjatywą zmian lokalnych kryteriów wyboru może wystąpić:

- 1) grupa minimum 3 członków Rady,
- 2) Zarząd,
- 3) Komisja Rewizyjna,
- 4) grupa minimum 10 członków Stowarzyszenia lub mieszkańców obszaru LSR, w tym rybaków.

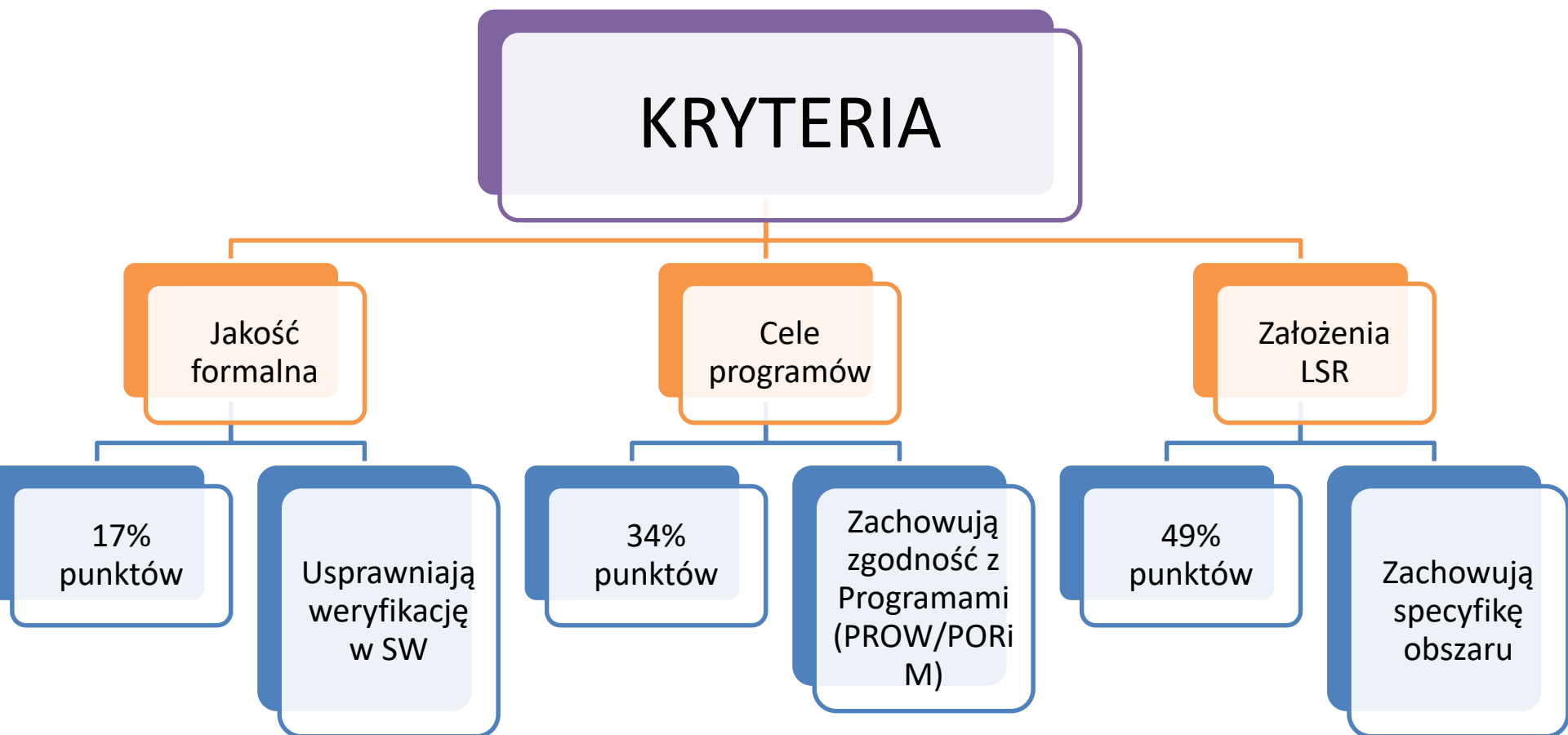
Lokalne Kryteria Wyboru- zał. 5 do Procedury naborów i oceny wniosków

Nie wszystkie kryteria dotyczą wszystkich😊

- ✓ **Sprawdź czy dane kryterium dotyczy operacji**
- ✓ **Odnieś się do kryterium w dedykowanym do tego polu (w PROW pole B.III.I.4)**
- ✓ Nie wystarczy odniesienie pisemne, **muszą być załączone dokumenty**
- ✓ **To na wnioskodawcy ciąży ciężar udowodnienia spełniania kryterium**
- ✓ **W przypadku takiej samej liczby punktów, liczy się termin złożenia wniosku**
- ✓ **Nie wzywamy do uzupełnień w zakresie kryteriów**

| Kryterium | Opis | Punkty - opis | Pkt | Propozycja sposobu weryfikacji kryterium | Wykaz niezbędnych dokumentów ocenie Rady. Rada przyznaje punkty na podstawie: informacji Wnioskodawcy zawartej w polu dot. zgodności z lokalnymi kryteriami wyboru we wniosku. Jeśli informacje nt. spełnienia kryteriów znajdują się w załącznikach bądź innych miejscach w dokumentacji, obowiązkiem Wnioskodawcy jest wskazanie, w którym miejscu się znajdują |
|-----------|------|---------------|-----|------------------------------------------|-------------------------------------------------------------------------------------------------------------------------------------------------------------------------------------------------------------------------------------------------------------------------------------------------------------------------------------------------------------------|
|-----------|------|---------------|-----|------------------------------------------|-------------------------------------------------------------------------------------------------------------------------------------------------------------------------------------------------------------------------------------------------------------------------------------------------------------------------------------------------------------------|

Kryteria a jakość projektów



nowe priorytety Europy

- ✓ Przedsiębiorczość i miejsca pracy
- ✓ Przeciwdziałanie zmianom klimatu
- ✓ „Innowacyjność” operacji
- ✓ Wsparcie grup defaworyzowanych

Wspólna Marka Doliny Baryczy

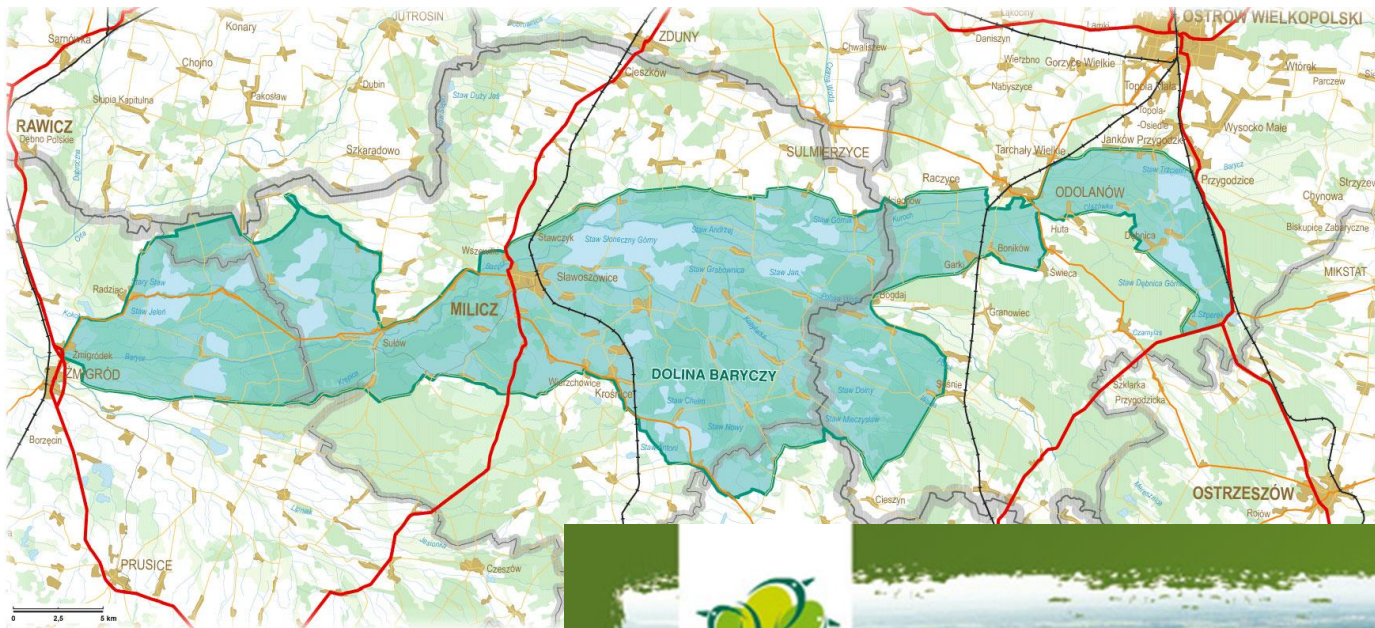
SILA, która przyciąga turystę właśnie do tego jednego miejsca, mimo że do wyboru ma inne podobne.

Juliet Golden (2008)



- Rozwój infrastruktury i oferty turystycznej przyjaznej środowisku – **budujemy**
- Aktywizacja gospodarcza – **wspieramy**
- Promocja regionu, przyrody, kultury, kuchni – **współpracujemy**
- Czynna ochrona przyrody przy udziale mieszkańców – **edukujemy**
- Aktywizacja społeczna na rzecz rozwoju małych społeczności – **angażujemy**

„Dolina Baryczy” Obszar Natura 2000



Łączy nas:

- rzeka Barycz
- NATURA 2000



Dolina BARYCZY
blisko przyrody www.barycz.pl



- największy i jeden z najstarszych kompleksów stawów w Europie

- największy Park Krajobrazowy w Polsce



- Natura 2000

Obszar chronione Doliny Baryczy



Obszar Chronionego Krajobrazu
„Dolina Baryczy”

44 125 ha

RAMSAR site - Rezerwat
„Stawy Milickie”

ap. 5 300 ha

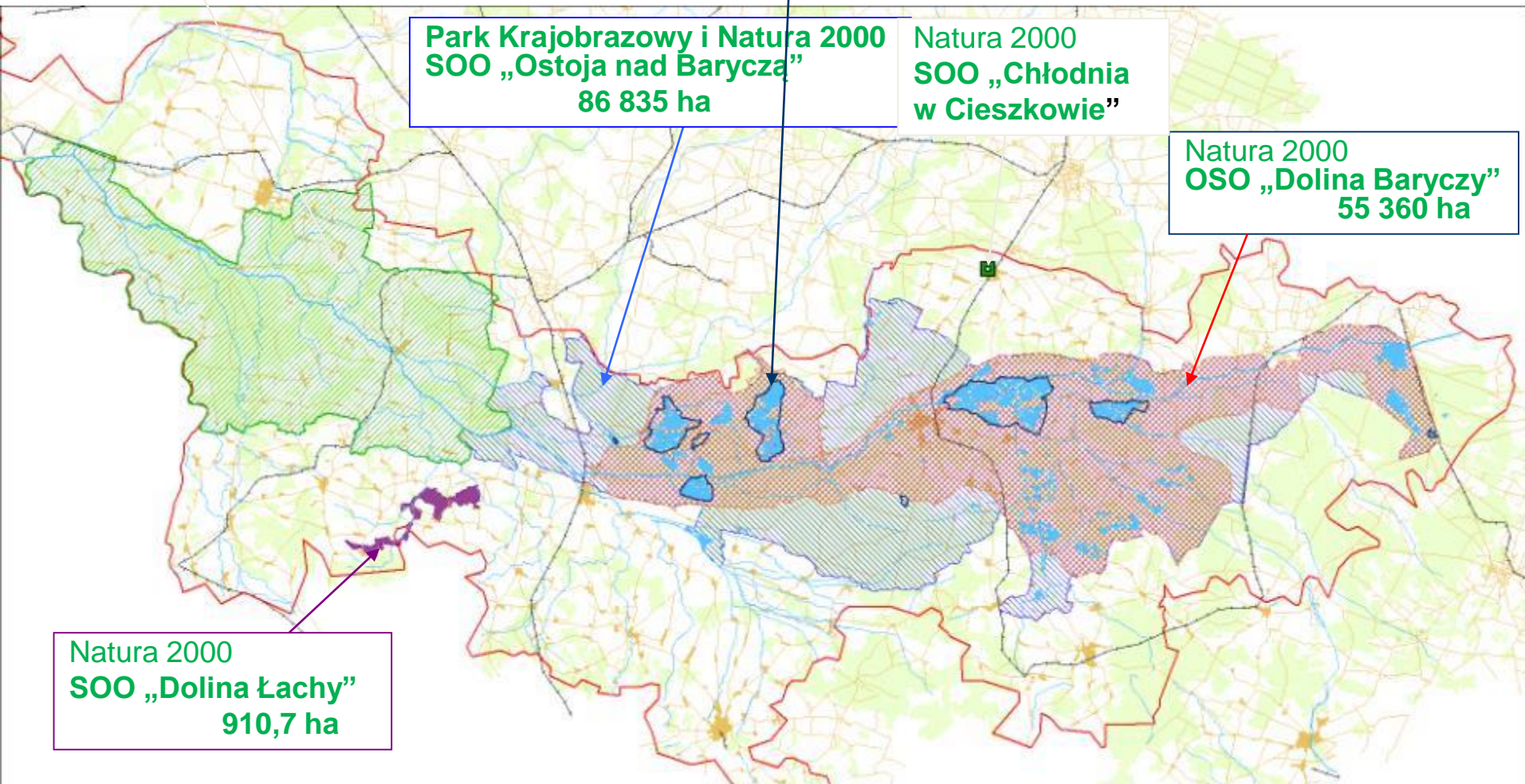
Park Krajobrazowy i Natura 2000
SOO „Ostoja nad Baryczą”

86 835 ha

Natura 2000
SOO „Chłodnia
w Cieszkowie”

Natura 2000
OSO „Dolina Baryczy”
55 360 ha

Natura 2000
SOO „Dolina Łachy”
910,7 ha





Region stawów w Dolinie Baryczy jest od 1963 roku rezerwatem ptactwa wodnego i błotnego. Odnotowuje się tu 276 gatunków, z czego 166 gatunków ma tu swoje tereny lęgowe (m.in. [żuraw](#), [łabędź niemy](#), [gęś gęgawa](#), [orlik krzykliwy](#), [bielik](#), [kania rdzawa](#) i inne).

Dolina Baryczy w liczbach

| Nazwa | Typ gminy | Liczba ludności (31 XII 2008) | Liczba ludności (XII 2020) | Powierzchnia [km ²] |
|-------------|-------------------|----------------------------------|-------------------------------|------------------------------------|
| Cieszków | wiejska | 4 662 | 4 657 | 100,7 |
| Krośnice | wiejska | 8 066 | 8 093 | 178,7 |
| Milicz | miejsko – wiejska | 24 140 miasto ok 15000 | 24 050 | 435,6 |
| Odolanów | miejsko – wiejska | 14 007 miasto ok 5100 | 14 674 | 136,0 |
| Przygodzice | wiejska | 11 587 | 12 232 | 163,0 |
| Sośnie | wiejska | 6 712 | 6 563 | 187,4 |
| Twardogóra | miejsko – wiejska | 12 982 miasto ok 7000 | 12 889 | 168,0 |
| Żmigród | miejsko – wiejska | 15 046 miasto ok 6000 | 14 608 | 293,0 |
| Suma | | 97 202 | 97 766 | 1662,4 km ² |

Rybackość 2,14 tj . 240 osób z obszaru
związanych z rybactwem

Drogi do rozwoju: Marka

SIŁA, która przyciąga turystę właśnie do tego jednego miejsca, mimo że do wyboru ma inne podobne.



Budowa marki regionu w oparciu o jego walory naturalne, atrakcje i ofertę usług oraz produktów lokalnych



Drogi do rozwoju:

Budowa marki regionu w oparciu o jego walory naturalne, atrakcje i ofertę usług oraz produktów lokalnych

- **Promocja regionu, przyrody, kultury, kuchni**
- **Rozwój infrastruktury i oferty turystycznej przyjaznej środowisku**
- **Aktywizacja gospodarcza**
- **Czynna ochrona przyrody przy udziale mieszkańców**
- **Aktywizacja społeczna na rzecz rozwoju małych społeczności**



Skutki posiadania marki

...szczęśliwi, dumni mieszkańcy

...zadowolone władze

...aktywizacja gospodarcza

...wyższe dochody

...rozwój

...promocja

...dostęp do środków na niezbędne inwestycje

...



**SZKOLIMY
DORADZAMY
FINANSUJEMY**

Cel 1 Rozwój gospodarczy Doliny Baryczy



Osoby fizyczne Przedsiębiorcy Rybacy



Cel 2 Wzmocnienie rozpoznawalności i potencjału Doliny Baryczy

Marka Dolina Baryczy



Osoby fizyczne NGO JSFP



Aktywizacja i animacja lokalnych społeczności

Wsparcie podmiotów gospodarczych

Dolina Baryczy Poleca



- Systemowe wsparcie służące promocji oferty wysokiej jakości produktów i usług z obszaru Doliny Baryczy.
- Współpraca, integracja, budowanie więzi i pozytywnych relacji pomiędzy różnymi podmiotami w regionie.

Aktywizacja i animacja lokalnych społeczności

Wsparcie podmiotów gospodarczych

Dolina Baryczy Poleca



wysoka jakość przyjazność środowisku! gwarancja pochodzenia!

Dolina Baryczy - blisko przyrody!

! Daj się odkryć
na www.DBpoleca.barycz.pl i wejdź do największej bazy producentów i usługodawców z Doliny Baryczy.

TWÓJ PRODUKT lub USŁUGA
bazuje na tradycji, kulturze, potencjale przyrodniczym Doliny Baryczy.

JESTEŚ:
rękodzielnikiem | rolnikiem | lokalnym producentem

PROWADZISZ USŁUGI:
noclegowe | rekreacyjno-turystyczne
gastronomiczne | edukacyjno-warsztatowe

DZIAŁASZ NA OBSZARZE GMIN:
Cieszków, Krośnice, Milicz, Odolanów, Przygodzice, Sośnie,
Twardogóra, Zmigród

Dolina Baryczy POLECA najlepszych!

SKONTAKTUJ się z nami:
Stowarzyszenie „PARTNERSTWO dla Doliny Baryczy”
pl. ks. E. Wareszaka 7, 56-300 Milicz, tel.: + 48 71 383 04 32
partnerstwo@nasza.barycz.pl | www.nasza.barycz.pl

Wsparcie podmiotów użytkowników Znaku Dolina Baryczy Poleca Stowarzyszenie „PARTNERSTWO dla Doliny Baryczy”

- ✓ preferencja w ramach lokalnych kryteriów wyboru
- ✓ organizacja konkursu/ prac kapituły
- ✓ materiały promocyjne
- ✓ wizyty studyjne /objazdy
- ✓ monitoring/ badanie wizerunku
- ✓ współpraca z uczelniami
- ✓ szkolenia branżowe
- ✓ jarmarki, imprezy
- ✓ udostępnienie sprzętu
- ✓ serwis www.DBpoleca.barycz.pl

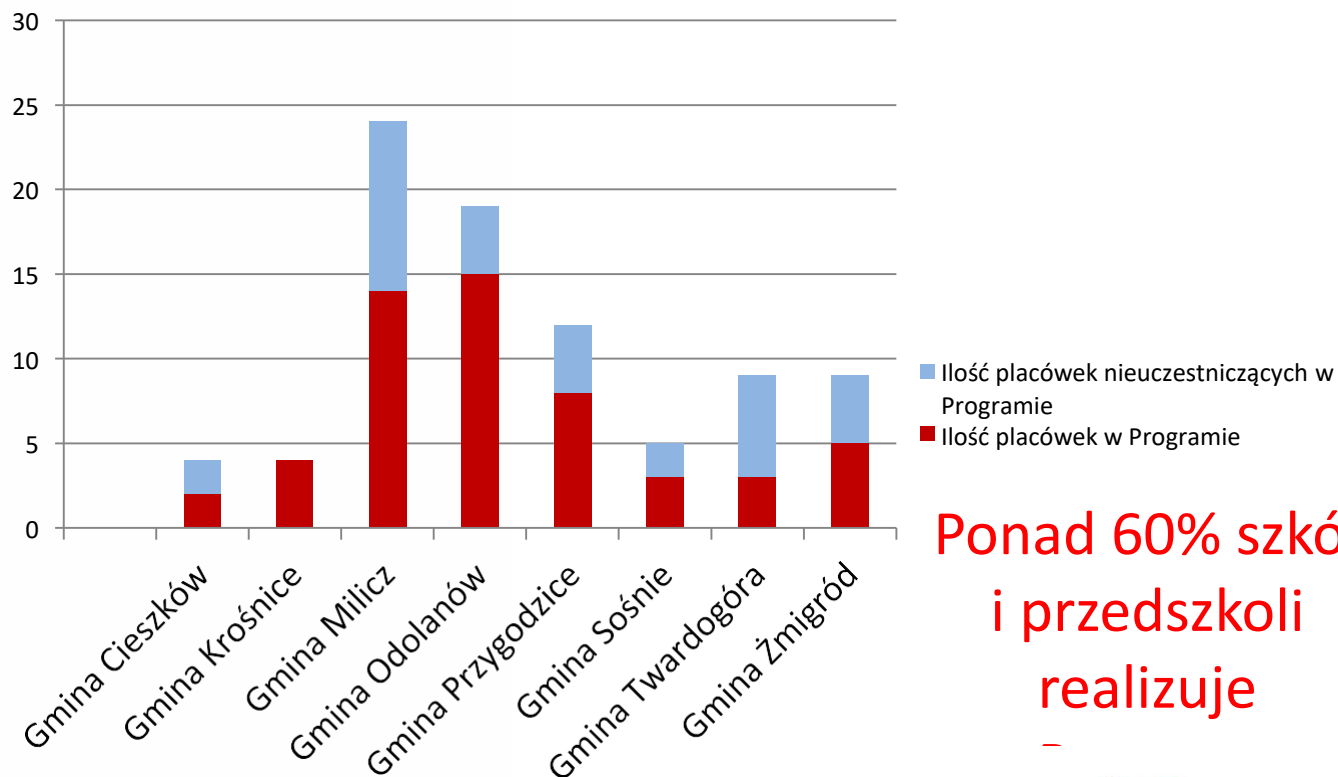
Wszyscy uczymy dla Doliny Baryczy

Realizatorzy

- Placówki edukacyjne z obszaru Doliny Baryczy i nie tylko
- Ośrodki edukacyjne (publiczne – jst. Nadleśnictwa; społeczne – NGO; gospodarcze – w tym producenci i usługodawcy lokalni
- Samorządy lokalne – partner wspierający



EDUKACJA DLA DOLINY BARYCZY uczestnicy – wykaz wg gmin



**Ponad 60% szkół
i przedszkoli
realizuje**



STREFA DZIECI



Baza Edukacyjna

MATERIAŁ EDUKACYJNY



OŚRODKI POZASZKOLNE



BAZA WIEDZY



AKTUALNOŚCI / WYDARZYŁO SIĘ



ZAPRASZAMY NA



SZLAKI EDUKACYJNE W DOLINIE BARYCZY



POMOCE EDUKACYJNE



www.

edukacja.barycz.pl

- Scenariusze lekcji i zajęć
- Ofertą ośrodków edukacji pozaszkolnej
- lokalna Wikipedia – zdjęcie , teksty , rysunki
- Gry, krzyżówki, filmy

Aktywizacja i animacja lokalnych społeczności

Wsparcie podmiotów społecznych/ publicznych/ gospodarczych

Aktywni mieszkańcy w Dolinie Baryczy



DNI KARPIA



DOLINA BARYCZY

- ✓ Promocja unikalnego piękna Doliny Baryczy, jej producentów i usługodawców, a także szerokiej oferty turystycznej regionu za pomocą sztandarowego produktu jakim jest karp.
- ✓ Wsparcie tradycyjnej gospodarki rybackiej – promocja produktów rybactwa
- ✓ Współpraca partnerów

Wsparcie podmiotów społecznych/ publicznych/ gospodarczych

Aktywni mieszkańcy w Dolinie Baryczy



- **Najbardziej rozpoznawalny cykl imprez lokalnych na Dolnym Śląsku**
- Promocja ryb
- Rozwój gospodarstw
- Rozwój gastronomii
- Rozwój oferty turystyki aktywnej – konie, kajaki, rowery
- **Współpraca**
- ✓ www.dnikarpia.barycz.pl

Obszar i działania dla obszaru – oznakowanie



Logo WYŁĄCZNIE dla certyfikowanych producentów i usługodawców **DOLINA BARYCZY POLECA**

- Na podstawie umowy licencyjnej
- Komercyjna ofert
- Materiały promocyjne o ofercie objętej znakiem
- (menu w restauracjach , oznakowanie obiektu, produktów , sprzętu)
- Udostępnia Stowarzyszenie PdDB



Logo WYŁĄCZNIE dla podmiotów realizacjach **program EDUKACJA dla DOLINY BARYCZY**

- Oznakowanie i promocja podmiotów realizujących program
- za zgodą Stowarzyszenia przy partnerskich działaniach



Logo WYŁĄCZNIE dla działań wpisanych w coroczny program **DNI KARPIA w DOLINIE BARYCZY**

- Oznakowanie i promocja podmiotów realizacjach program
- za zgodą Stowarzyszenia przy partnerskich działaniach

Obszar i działania dla obszaru – oznakowanie **Ochrona ZNAKÓW**



Logo obszaru Doliny Baryczy

- Niekomercyjne działania – Wizytówka obszaru
- Materiały promocyjne, informacja o DB (strony)
- Przekierowanie do mapy interaktywnej, oferty turystycznej
- **Udostępnia Stowarzyszenie PdDB**



Logo Stowarzyszenia

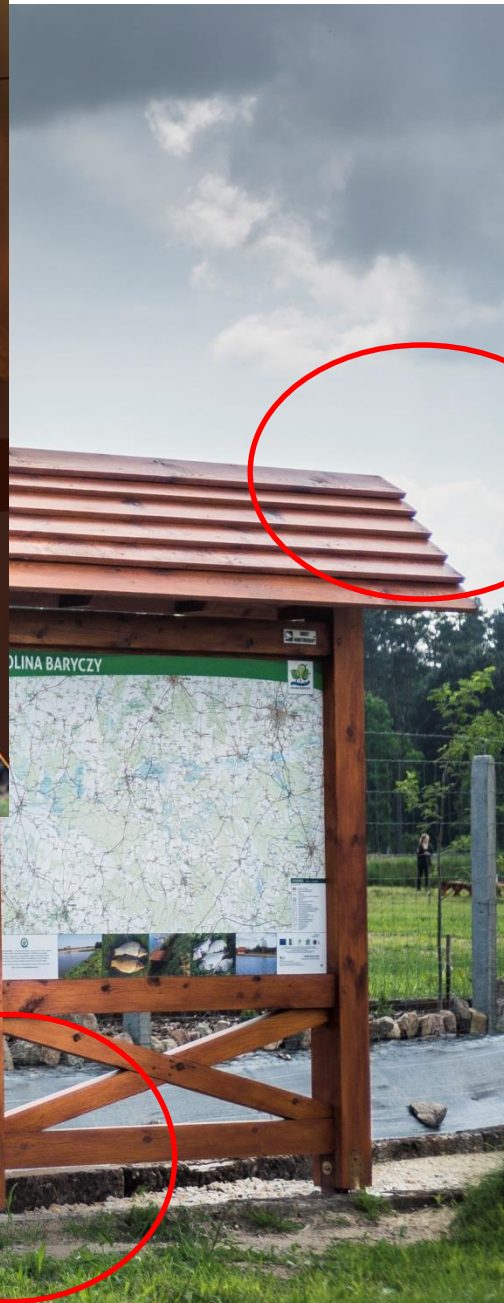
- Za zgodą Stowarzyszenia przy partnerskich działaniach
- Materiały informacyjne na temat źródła finansowania -
OBOWIĄZKOWE
- **Stopka**

WIĘCEJ informacji na:

www.nasza.barycz.pl | www.projekty.barycz.pl



Europejski Fundusz Rolny na rzecz Rozwoju Obszarów Wiejskich: Europa inwestująca w obszary wiejskie



Dolina Baryczy
— blisko przyrody

Dolina Baryczy jest domem dla blisko 300 gatunków ptaków. Az 170 z nich, wychowuje tu swoje potomstwo. Rozległe stawy rybne, istniejące w Dolinie Baryczy od XIII wieku, są największym tego typu kompleksem hodowli ryb w Europie i jednocześnie unikalnym obszarem przyrodniczym. Za sprawą niezwyklej różnorodności pól, lasów, łąk i mokradła Dolina Baryczy jest niezwykle cennym elementem obszarów Natura 2000.

Logo of the Dolina Baryczy project, including the European Union flag and logos of the Ministry of Environment and Regional Development, and the Regional Development Fund.

Operacja współfinansowana przez Unię Europejską ze środków finansowych Europejskiego Funduszu Rybackiego zapewniająca inwestycje w zmodernizowane rybołówstwo.

| Kryterium 13 | Opis | Punkty - opis | Pkt | Propozycja sposobu weryfikacji kryterium | <u>Wykaz niezbędnych dokumentów</u> |
|------------------------------------------------------|-------------------------------------------------------------------------------------------|-------------------------------------------------------------------------------------------------------------------------------------------------|-----|-------------------------------------------------------------------------------------------------------------------------------------------------------------------------------------------------------------------------------------------------------------------------------------------------------------------------------------------------------------------------------------------|------------------------------------------------------------------------------------------------------------------------------|
| Promocja obszaru Tylko w 1.2.2! | Preferuje operacje, które zakładają promocję (zgodne z SIW) całego obszaru Doliny Baryczy | Zaplanowano w kosztach narzędzia promocji obszaru/ materiały uwzględniają logo Doliny Baryczy i hasło promocyjne wraz z mapą lub opisem obszaru | 1 | Kryterium weryfikowane na podstawie zaplanowania przez Wnioskodawcę, wykorzystania udostępnionych przez LGD narzędzi promocji, (logo Doliny Baryczy i hasło promocyjne wraz z mapą lub opisem obszaru) Weryfikowane na podstawie: - projektu materiału / wizualizacji zawierającego wszystkie wymagane elementy, dołączonego do wniosku oraz kosztów ujętych w budżecie | 1. Projekty materiałów promocyjnych oraz inne dokumenty umożliwiające realizację planowanego zadania (np. zgłoszenie) |
| | | Projekt nie przewiduje kosztów narzędzi promocyjnych obszaru Doliny Baryczy. | 0 | W przypadku narzędzi promocji wymagających innych pozwoleń, zgłoszeń wniosek zawiera niezbędną dokumentację, np. zgłoszenie instalacji tablicy. | |

Promocja obszaru

- Wizualizacja robocza
- Wycena projektu od grafików
- Wycena kosztów druku/montażu
- Zgłoszenie elementu trwale związanego z nieruchomością do właściwego organu

Dolina Baryczy - blisko przyrody!



TURYSTYKA I PRODUKTY / USŁUGI LOKALNE

INFORMACJE O OBSZARZE

Dolina Baryczy to malowniczy obszar o niesamowitej przyrodzie i krajobrazie architektonicznym, rozciągający się od Przygodzic na wschodzie, przez Sośnie, Odolanów, Twardogórę, Krośnice, Cieszków, Milicz, po Żmigród na zachodzie, wzdłuż rzeki Barycz, która następnie wpada do Odry. Możecie zapoznać się tu z lokalnymi produktami i usługami i zaplanować wypoczynek na łonie światowej klasy przyrody – szczególnie polecane są te ze Znakim „Dolina Baryczy Poleca”, zwiedzać atrakcje dzięki licznym szlakom turystycznym, czy też oznaczone kolorowym karpem – symbolem Doliny Baryczy. To właśnie ze względu na niego we wrześniu i październiku świętujemy Dni Karpi.



KOLOROWY SZLAK KARPIA



DNI KARPIA



DOLINA BARYCZY POLECA

Dolina Baryczy - blisko przyrody!



| Kryterium 14 | Opis | Punkty - opis | Pkt | Propozycja sposobu weryfikacji kryterium | <u>Wykaz</u> <u>niezbędny</u> <u>h</u> <u>dokumentó</u> <u>w</u> |
|-------------------------------|----------------------------------------------------------------------------------------------------------|----------------------------------------------------------------------------------------------|-----|-------------------------------------------------------------------------------------------------------------------------------------------------------------------------------------------------------------------------------------------------------------------------------------------------------------------------------------------------------------------------------------------------------------------------------------------------------------------------------------------------------------------------------------------------------------------------------------------------------------------------------------------------------------------------------------------------------------------------------------------------------------------------------------------------------------------------------------------------------------------|------------------------------------------------------------------------------|
| Wsparcie oferty obszaru | Preferuje operacje wspierające podmioty aktywnie działające na rzecz obszaru lub tworzące ofertę obszaru | Wnioskodawca jest zarejestrowany i aktywny w okresie 3 lat łącznie z rokiem złożenia wniosku | 1 | <p>Kryterium preferuje osoby fizyczne (nauczycieli, edukatorów), NGO lub podmioty publiczne wspierające aktywnie działające lub tworzące ofertę obszaru podmioty zarejesrtowane na stronach LGD.</p> <p>Kryterium weryfikowane na podstawie wskazania podmiotu planowanego do wsparcie , przy czym podmiot ten musi być aktywnym użytkownikiem portalu:</p> <ol style="list-style-type: none"> edukacja.barycz.pl -Aktywność określona jest na podstawie rejestracji, uczestnictwa w programie oraz aktywności (raport wskazuje aktywność min. 1 raz w miesiącu). dnikarpia.barycz.pl - aktywność jest określana na podstawie organizacji wydarzenia w min. 2-óch edycjach Dni Karpia działaj.barycz.pl – opisane projekty i działania inicjatyw były/ są realizowane przez podmioty planowane do wsparcia. | Wydruki ze stron.p ortali LGD |
| | | Podmiot nie jest zarejestrowany | 0 | | |

| Kryterium 17 | Opis | Punkty - opis | Pkt | Propozycja sposobu weryfikacji kryterium | Wykaz niezbędnych dokumentów |
|---------------------------------|-------------------------------------------------------|-----------------------------------------------------------------------------------------------------------------------------------------------|-----|----------------------------------------------------------------------------------------------------------------------------------------------------------------------------------------------------------------------------------------------------------------------------------------------------------------------------------------------------------------------------------------------------------------------------------------------------------------------------------------------------------------------------------------------------------------------------------------------------------------------------------------------------------------------------------------------------------------------------------------------------------------------------------------------------------------------------------------------------------------------------------------------------------------------------------------------------------------------------------------------------------------------------------------|------------------------------------|
| Wykorzystanie lokalnych zasobów | Preferuje operacje, które zachowują lokalny potencjał | realizacja projektu służy zachowaniu przynajmniej dwóch ze wskazanych potencjałów, w tym architektonicznego w stopniu większym niż minimalnym | 2 | <p>Poprzez zachowanie lokalnego potencjału rozumie się takie wskazanie w opisie potencjału z katalogu, bez którego realizacja operacji nie byłaby możliwa. W zestawieniu rzeczowo finansowym wskazano min. 10 % kosztów, które pozwalają na zachowanie lokalnego potencjału:</p> <ul style="list-style-type: none"> • historyczno-kulturalnego (tradycja, obrzędy, legendy, zespoły muzyczne, rękodzieło, fakty i przekazy historyczne) • przyrodniczy (działania dla zabezpieczenia chronionych gatunków flory lub fauny lub obszarów chronionych) • obszarów chronionych architektoniczny (Operacja dotyczy obiektów z wykazu lub ewidencji zabytków lub wymaga opinii konserwatora zabytków (koszty kwalifikowalne dotyczą części objętej opieką konserwatorską w min. 50%) lub wykorzystano koncepcję całego obiektu z Katalogu Infrastruktury Architektonicznej dla Doliny Baryczy i koszty budowy infrastruktury z katalogu stanowią min. 10% wartości kosztów kwalifikowanych projektu. | |
| | | realizacja projektu służy zachowaniu przynajmniej jednego ze wskazanych potencjałów | 1 | <p>Koszty muszą być racjonalne i uzasadnione zakresem operacji.</p> | |
| | | realizacja projektu nie służy zachowaniu potencjału | 0 | | |

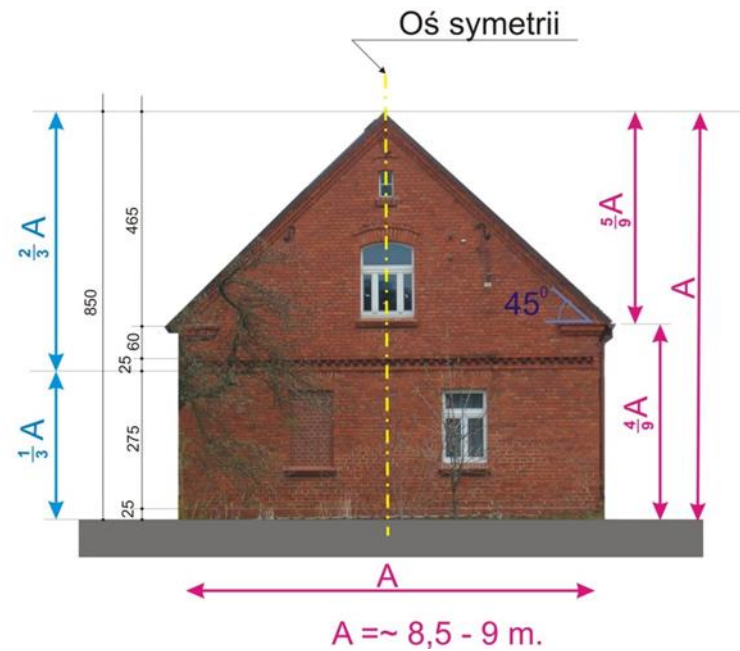
Gdzie można znaleźć Katalog Infrastruktury?

www.projekty.barycz.pl -doradztwo -dokumenty pomocnicze

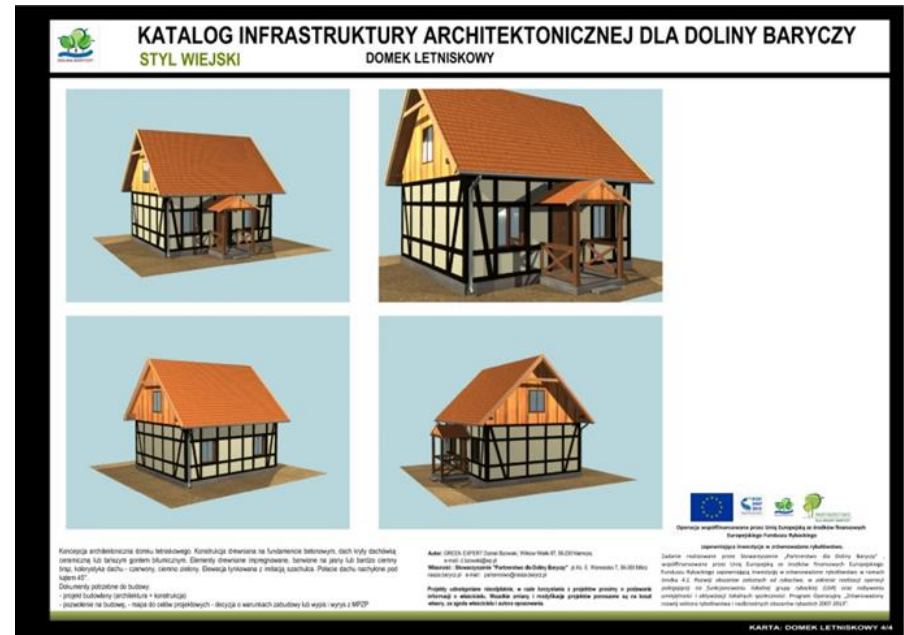
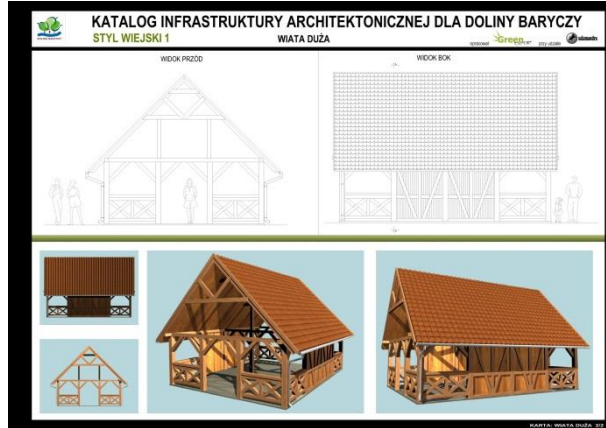
www.nasza.barycz.pl

The image shows a screenshot of the website 'Partnerstwo dla Doliny Baryczy'. At the top, there is a green navigation bar with the following menu items: TURYSTYKA I PRODUKTY LOKALNE, AKTYWNI MIESZKAŃCY, AKTUALNOŚCI Z OBSZARU, WIDEO, O NAS, and KONTAKT. Below the navigation bar, there are several content blocks. On the left, there is a section titled 'PROJEKTY DOLINY BARYCZY' with a photo of people in a meeting. In the center, there is a large graphic for 'LOKALNA STRATEGIA ROZWOJU 2016-2022' with the logo of 'PARTNERSTWO DLA DOLINY BARYCZY'. To the right of this graphic, there is a dark green menu with the following items: ZAPYTANIA CENOWE, REGULAMIN UDOSTĘPNIANIA SPRZĘTU, and KATALOG INFRASTRUKTURY. The 'KATALOG INFRASTRUKTURY' item is circled in red. A red arrow points from the top text of the page to this circled item.

- zachowanie dziedzictwa kulturowego w tym wiejskiego krajobrazu



katalog architektury





© Dawid Gelas.dolny-slask.org.pl







| Kryterium 23 | Opis | Punkty - opis | Pkt | Propozycja sposobu weryfikacji kryterium | <u>Wykaz niezbędnych dokumentów</u> |
|-------------------------------------------------------------------|-----------------------------------------------------------------------------------|-----------------------------------------------------------------------------------------------------------------------------------|-----|-----------------------------------------------------------------------------------------------------------------------------------------------------------------------------------------------------------------------------------------------------------------------------------------------------------------------------------------------------------------------------------------------------------------------------------------------------------------------------------------------------------------------------------------------------------------------------------------------------------|--------------------------------------------------------------------------------------------------------------------------------------------------------------------------------------------------------------------------------------------------------------------------------------------------------------------------------------------------------------------------------------------------------------------------------------------------------------------------------------------------------------------------------------------------------------------------------------------------------|
| <p>Potencjał turystyczny obszaru</p> <p>Tylko w 1.2.2!</p> | <p>Preferuje operacje uzupełniające ofertę sieciowych produktów turystycznych</p> | <p>operacja dotyczy miejsca zlokalizowanego bezpośrednio na /przy szlaku i tworzy uzupełnienie lub ofertę szlaku</p> | 2 | <p>We wniosku wskazano narzędzia informujące o ofercie lub przekierowujące do oferty wraz niezbędną dokumentacją.</p> <p>Sieciowe produkty turystyczne tworzą</p> <ul style="list-style-type: none"> szlaki kajakowy, rowerowy, piesze, konne (zidentyfikowane na mapie interaktywnej obszaru) ścieżki przyrodnicze, (zidentyfikowane na mapie interaktywnej lub w bazie ścieżek przyrodniczych, edukacyjnych, kulturowych na www.edukacja.barycz.pl) szlaki kulturowe – kolorowy szlak karpia, szlak kulinarny (planowany) | <p>1. Do wniosku dołączono mapkę turystyczną lub wydruk screenu mapki dot. szlaku lub ścieżki (edycja 2021) wskazującą umiejscowienie operacji względem szlaków/ścieżek. Mapki dostępne są w biurze LGD lub na stronie sklep.barycz.pl; dolinabaryczy.travel</p> <p>2. Dokumenty pozwalające na umieszczenie narzędzi informacji na szlaku.</p> <p>Pobierz stąd: https://www.dolinabaryczy.travel/ajax/download_list.php?id_p=35</p> |
| | | <p>operacja tworzy uzupełnienie lub ofertę szlaku, projekt zakłada narzędzia - informacje przekierowujące ze szlaku do oferty</p> | 1 | | |
| | | <p>operacja nie tworzy oferty przy szlaku</p> | 0 | | |

www.nasza.barycz.pl

Wiadomości z Partnerstwa oraz www.projekty.barycz.pl

Informacje z obszaru Doliny Baryczy przekierowuje na:

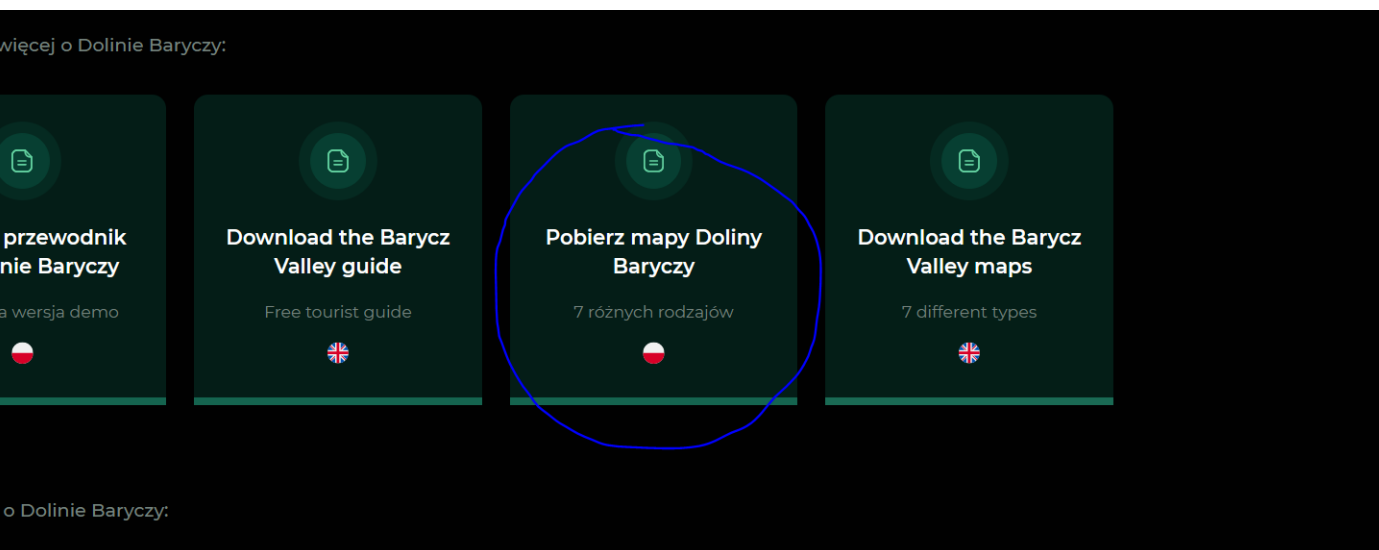
Turystyka i produkty lokalne

Mapa obszaru, www.szlakkarpia.barycz.pl; www.dbpoleca.barycz.pl; www.dnikarpia.barycz.pl

Aktywni mieszkańcy

www.aktywni.barycz.pl; www.dzialaj.barycz.pl; www.edukacja.barycz.pl, serwisy partnerów

Mapki do pobrania z www.sklep.barycz.pl: http://sklep.barycz.pl/shop/?p=2&id_product=677



Lub pobierz stąd:
https://www.dolina.baryczy.travel/_ajax/download_list.php?id_p=35

STREFA DZIECI

- Dolina Baryczy
- Inajobraz
- Owczaki mikrolokomot

BAZA EDUKACYJNA

PRZEDSZKOLE KLASY III KLASY IV-VI GIMNAZJUM PONIADGIMNAZJALNE

Wpisz szukane słowo Wskaż przedmioty **SZUKAJ**

filmy o **PROGRAMIE**

www.
edukacja.barycz.pl

MATERIAŁ EDUKACYJNY **OŚRODKI POZASZKOLNE** **BAZA WIEDZY**

- Wycieczka do ogrodu warzywnego.
- Przyjaciele starych drzew
- Wyróżnione prace w Regionalnym...

- Baza ścieżek edukacyjnych
- Baza ścieżek przyrodniczych
- Opisz ścieżkę

AKTUALNOŚCI / WYDARZYŁO SIĘ

- 15-09-2018 Spływ kajakowy CZYSTA BARYCZ
- 14-09-2018 Materiały o Programie Edukacja dla Doliny Baryczy na Radę Pedagogiczną

ZAPRASZAMY NA

| Pn | Wt | Śr | Cz | Pt | So | Ni |
|----|----|----|----|----|----|----|
| - | - | - | - | 1 | 2 | |
| 3 | 4 | 5 | 6 | 7 | 8 | 9 |
| 10 | 11 | 12 | 13 | 14 | 15 | 16 |
| 17 | 18 | 19 | 20 | 21 | 22 | 23 |
| 24 | 25 | 26 | 27 | 28 | 29 | 30 |
| 31 | | | | | | |

Szlaki i trasy piesze

Szlaki przyrodnicze "Kuda Żmigrodzka"
Trasa ma formę pętli o długości około 8 km.
Prowadzi przez lasy Nadleśnictwa Żmigrod
oraz wieś Rudę Żmigrodzką i kolo Stawu Jeleniego w r.

POMOCE EDUKACYJNE

- www.sklep.barycz.pl
- "puzzle XXL 3+ Poznań Dolina Baryczy"
- "puzzle edukacyjne 6+ Miśdzek w Dolinie Baryczy"
- "gra edukacyjna 10+ Ornitibus"
- "Atlas Ptaków Doliny Baryczy"

Kolorowym SZLAKIEM KARPIA wycieczka po Dolinie Baryczy

Zapraszamy na Kolorowy Szlak Karpia po Dolinie Baryczy. Trzydzięci lat wyjątkowych miejsc, wyjątkowych prowadzących, doświadczeń i unikatowych figurami karpia. ZWIĘKSZA atrakcję, ODKRYJ miejsce edukacji, stów i SMAKUSI najlepsze ryby

Zapraszamy na wyprawę



www.szlakkarpia.barycz.pl

ROZPOCZNIJ wyprawę
szlakiem karpia >

WIĘCEJ
o szlaku >

KARPIE
na szlaku >



Krośnicka Kolej
Wąskotorowa w
Krośnicach



Ośrodek rekreacyjno-
wypoczynkowy Błoty
Daniel w Sosniewie



Edukacja, sport i
rekreacja w
Domasławicach



Dawny kościół pw. Św.
Trojcy i MB w
Twardogórze



Zespół pielęgnio-
waniowy w Goszczu



Kościół WNMP w
Cieszakowie



Kościół św. Macieja w
Trzebiatku



CETS w Krośnicach



Park krajoznawczy w
Opatowie



Chata Regionalna w
Przygodzicach



Kreatywny Obiekt
Multifunkcyjny w Miłczu



Rodzinny Park Przygod
Górecznik w
Przygodzicach



Staw kąpielowy Spółdzielni
w Antoninie



Centrum Edukacyjne
Pielęgnio w
Będziwiewie w Antoninie



Lowisko i Warzone Rybne
w Rudzie Zmigrodzkiej



Zespół pielęgnio-
waniowy w Zmigrodzie



Centrum Edukacyjno-
Turystyczne Naturum
Ruda Sulisławska



Parce Meissnerów w Miłczu



Stacja rowerowa Rynek
w Sulisławce



Stacja Rowerowa
Grodziszewo-Nowy
Zamek



| Kryterium 26 | Opis | Punkty - opis | Pkt | Propozycja sposobu weryfikacji kryterium |
|-----------------------|------------------------------------------------------------------------------------------------------------------------------------------------|--------------------------------|-----|---------------------------------------------------------------------------------------------------------------------------------------------------------------------------------------------------------------------------------------------------------------------------------|
| Związek z obszarem | Preferuje osoby lub podmioty, których miejsce zameldowania, siedziba lub oddział firmy znajdują się przez min. rok na obszarze Doliny Baryczy. | Operacja spełnia kryterium | 1 | Kryterium preferuje wnioskodawców, którzy są związani z obszarem na stałe , faktycznie zamieszkują na obszarze. W przypadku operacji polegających na rozwijaniu działalności gospodarczej kryterium ma preferować firmy, które mają swoją siedzibę lub oddział na obszarze LSR, |
| | | Operacja nie spełnia kryterium | 0 | |

| 12 | Opis | Punkty - opis | Pkt | Propozycja sposobu weryfikacji kryterium | dnych dokum entów |
|-------------------------------------------------|----------------------------------------------------------------------|-------------------------------------------------------------------------------------------------------------------------------------------------------------------------------------------------------------------------------------------------------------------------------------------------------------|-----|------------------------------------------------------------------------------------------------------------------------------------------------------------------------------------------------------------------------------------------------------------------------------------------------------------------------------------------------------------------------------------------------------------------------------------------------------------------------------------------------------------------------------------------------------------------------------------------------------------------------------------------------------------------------------------------------------------------------------------------------------------------------------------------------------------------------------------------------------------------------------------------------------------------------------|-------------------|
| Przeciwdziałanie zmianom klimatu w inwestycjach | Preferowane operacje prowadzące do przeciwdziałania zmianom klimatu. | Koszty bezpośrednio związane z przeciwdziałaniem zmianom klimatu stanowią więcej niż 20 % kosztów kwalifikowalnych | 5 | Przez przeciwdziałanie zmianom klimatu rozumie się działania przyczyniające się do przeciwdziałania zmianom klimatu w sposób : •bezpośredni , związany z: -rozwojem energii odnawialnej np. biomasa, elektrownie wiatrowe, wodne i słoneczne; -poprawą jakości powietrza(ograniczenie emisji gazów cieplarnianych np. filtry powietrza, napęd hybrydowy, montaż pomp ciepła); •pośredni , związany z: - ponadnormatywną optymalizacją wykorzystania energii (np. wyższa niż standardowa efektywność energetyczna maszyn, urządzeń, technologii ocieplenia); - operacja zakłada tworzenie lub rozwój działalności gospodarczej związanej z ofertą sprzedaży produktów lub usług związanych z OZE. Kryterium weryfikowane na podstawie wskazania kosztów w zestawieniu rzeczowo-finansowym i opisie operacji. Koszty muszą być racjonalne i uzasadnione zakresem operacji. | - |
| | | Związane z przeciwdziałaniem zmianom klimatu koszty kwalifikowalne: bezpośrednie stanowią więcej niż 5 % kosztów kwalifikowalnych lub koszty pośrednio stanowią więcej niż 20%.kosztów kwalifikowalnych | 2 | | |
| | | Związane z przeciwdziałaniem zmianom klimatu koszty kwalifikowalne bezpośrednie : stanowią mniej niż 5 % kosztów kwalifikowalnych lub koszty pośrednio stanowią mniej niż 20% kosztów kwalifikowalnych lub podmiot podejmuje/rozwija działalność związaną ze sprzedażą produktów lub usług związanych z OZE | 1 | | |
| | | Projekt nie przewiduje kosztów związanych z przeciwdziałaniem zmianom klimatu | 0 | | |

YES, POLAND CAN!

100% — 97%



97% NAUKOWCÓW
ZAJMUJĄCYCH SIĘ KLIMATEM POTWIERDZA,
ŻE ZMIANY KLIMATU SPOWODOWANE SĄ
DZIAŁALNOŚCIĄ CZŁOWIEKA.

← POZOSTAŁE 3%

CO POWODUJE ZMIANY KLIMATU?
WZROST EMISJI GAZÓW CIEPLARNIANYCH
I WZROST KONCENTRACJI TYCH GAZÓW
W ATMOSFERZE, CO POWODUJE
PODNOŻENIE SIĘ TEMPERATURY.

NAJWAŻNIEJSZYM GAZEM CIEPLARNIANYM JEST CO₂
SKĄD POCHODZI NAJWIĘCEJ ANтропоГЕНICZNYCH
GAZÓW CIEPLARNIANYCH W POLSCE?



43,5% POCHODZI ZE SPALANIA
WĘGLA W PRZEMYSLE,



12% Z TRANSPORTU,



8,7% Z ROLNICTWA,



8,3% Z PRZEMYSŁU WYTWÓRCZEGO
I BUDOWNICZEGO,



2,5% Z ROZKŁADU ODPADÓW.

JAKIE SĄ SKUTKI ZMIAN KLIMATU?



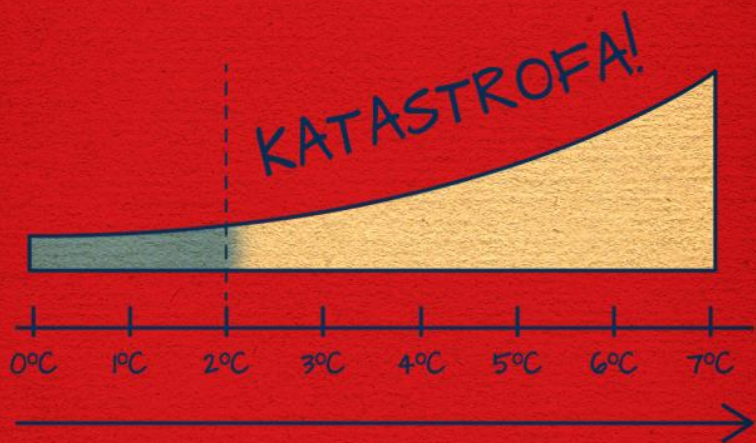
TOPNIENIE LODU ARKTYCZNEGO I PODNIENIE SIĘ
POZIOMU MÓRZ I OCEANÓW.

W EFEKcie DO 2050 ROKU ZAGROŻONE MOŻE BYĆ
CZEŚĆ TOKIO, NOWEGO JORKU, AMSTERDAMU, MUMBAJU,
GDAŃSKA I SZCZECINA.

FALE UPALÓW, TRĄBY POWIETRZNE, SUSZE, POWODZIE,
TO ZAGROŻENIE DLA RZADKICH GATUNKÓW ZWIERZĄT
NP. NIEDŹWIEDŹ POLARNY, PANDA WIELKA,
ORANGUTAN CZY ŻÓLWIE MORSKIE.

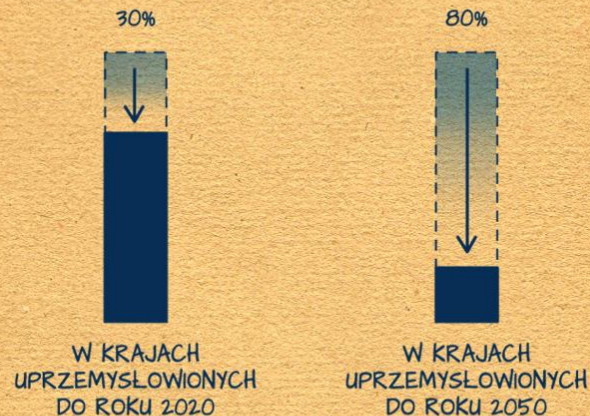


NAUKOWCY PRZEWIDUJĄ, ŻE W CIĄGU NAJBLIŻSZYCH 100 LAT
TEMPERATURA NA ŚWIECIE MOŻE WZROSNAĆ OD 1,8°C DO 6,4°C.



KLIMATOLOGI OSTRZEGAJĄ, ŻE WZROST POWYŻEJ 2°C
W STOSUNKU DO TEMPERATURY Z 1850 ROKU
BYŁBY KATASTROFALNY

JAK TEMU ZAPOBIEC?
NAUKOWCY PROPONUJĄ OGRANICZENIE EMISJI
W STOSUNKU DO ROKU BAZOWEGO (1990r) O:



POLSKA MOŻE UNIKNAĆ PRZYSZŁOŚCI
OPARTEJ NA WĘGLU!



Odnawialne Źródła Energii OZE

Odnawialne źródła energii to takie, których źródła są niewyczerpalne i których eksploatacja powoduje możliwie najmniej szkód w środowisku.

DLACZEGO ?

- Powszechny dostęp oraz bezgraniczne zasoby
- Znacznie mniejsza ingerencja w środowisko w porównaniu z tradycyjnymi źródłami energii
- Alternatywa dla energii powstającej na skutek spalania paliw opalnych
- Redukcja zanieczyszczeń
- Niezależność energetyczna państw
- Dostęp do elektryczności na terenach, gdzie nie ma innych róddeł energii.



Konwencjonalne źródła energii

Paliwa kopalane

- gaz ziemny
- ropa naftowa
- węgiel kamienny
- węgiel brunatny
- paliwo jądrowe

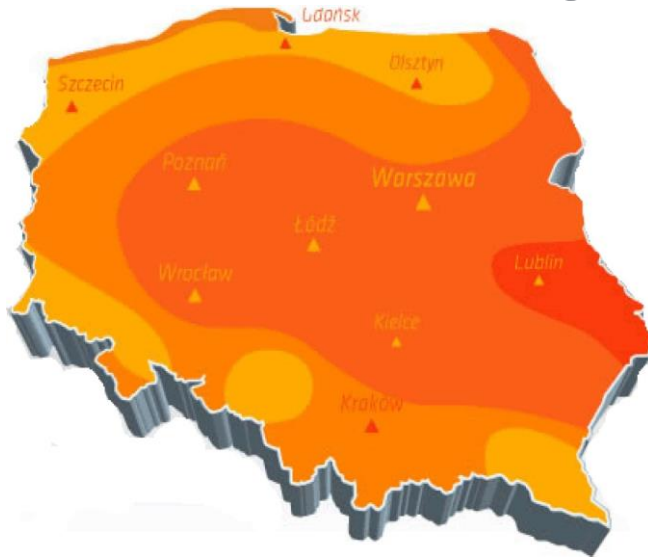


Odnawialne źródła energii

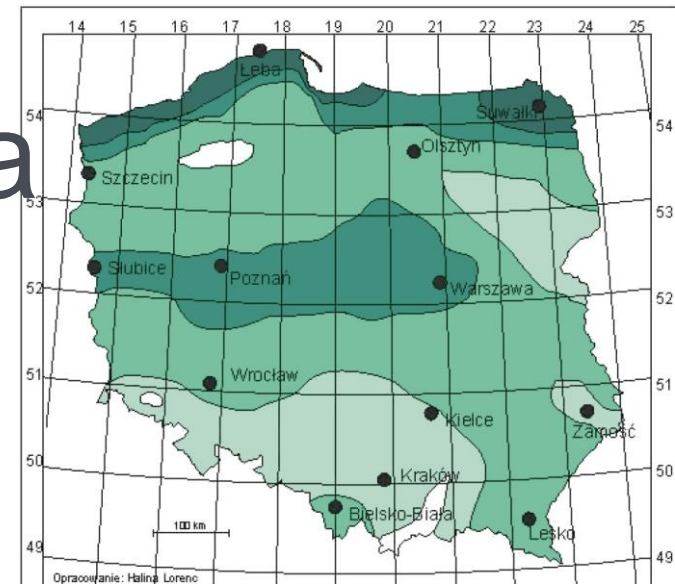
- biomasa
- energia wody
- energia wiatru
- energia geotermalna
- energia słoneczna



Energia słoneczna



Energia wietrzna



Energia geotermalna



Energia wodna



Energia Biomasy

Odnawialne źródła energii

Biomasa

- gazy (metan)
- ciecze (alkohole)
- ciała stałe (drewno, rośliny energetyczne, słoma oraz zboże).

Biopaliwa to nazwa ogólna dla paliw stosowanych w transporcie, otrzymywanych z upraw rzepaku, pszenicy czy buraka cukrowego. główne biopaliwa to: Biodiesel, Bioetanol i Biometan.

Biomasa jest głównie wykorzystywana jako paliwo do spalania i współspalania w celu wytwarzania energii elektrycznej, ciepła oraz podgrzewania wody użytkowej.



Odnawialne źródła energii

Energia Wodna

pozyskiwanie energii wód i przekształcenie jej na energię mechaniczną przy użyciu turbin wodnych, a następnie na energię elektryczną za pomocą generatorów elektrycznych

Wady

- uzależnienie od opadów atmosferycznych
- konieczność zalania dużych obszarów i przesiedlenia ludności
- ingerencja w ekosystem wodny danego obszaru

Zalety

- zbiornik elektrowni może pełnić funkcję retencyjną
- energia dostępna w każdej chwili



Odnawialne źródła energii

Energia Wiatrowa

energia pochodząca z ruchu mas powietrza jest jedną z najstarszych energii odnawialnych eksploatowanych przez człowieka. Początkowo wykorzystywano ją głównie do pędzenia wiatraków mielących zboże lub do pompowania wody.

Wady

- wysoki koszt budowy
- turbiny utrudniają migrację ptakom
- ingerencja w krajobraz



Turbiny wiatrowe

Energia kinetyczna wiatru (minimum 15 km/h) powoduje ruch obrotowy turbiny i produkcję elektryczności.

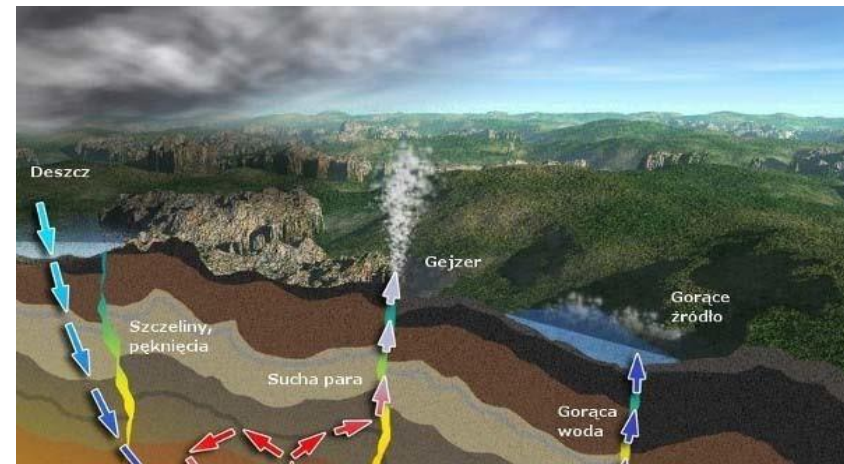
Odnawialne źródła energii

Energia Geotermalna

Energia geotermiczna to tzw. sucha energia geotermiczna. Jest to naturalna energia Ziemi zakumulowana w gruncie i skałach, wodach wypełniających struktury wnętrza skorupy ziemskiej.

Wady

- wysoki koszt odwiertów i instalacji
- konieczność częstej konserwacji i czyszczenia systemu geotermalnego
- możliwość zanieczyszczenia wód gruntowych



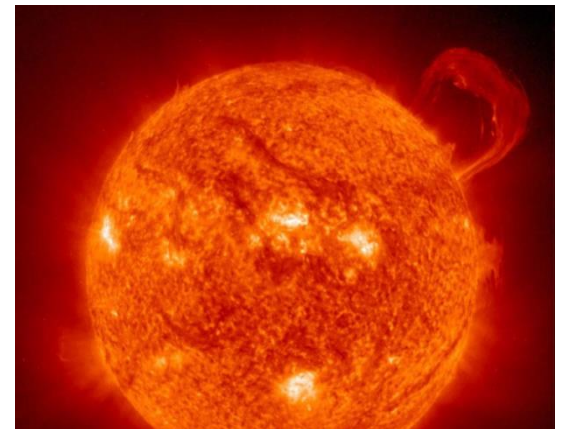
Odnawialne źródła energii

Energia Słoneczna

technologie energii słonecznej bazują na wykorzystaniu energii cieplnej ze słońca do celów grzewczych, a także wykorzystują promieniowanie słoneczne do produkcji energii elektrycznej. Dziś energia słoneczna jest jedną z najszybciej rozwijających się technologii energetycznych.

Wady

- wysoki koszt zakupu instalacji
- uzależnienie od warunków pogodowych
- ogniwa budowane z toksycznych pierwiastków



Odnawialne źródła energii

Energia Słoneczna

Kolektor termiczny przekształca energię słoneczną w ciepło.

W szczelnie zamkniętej instalacji kolektora absorbery wychwytyują energię słoneczną i oddają ciepło znajdującej się w niej cieczy. Kolektory te stosujemy w instalacjach grzewczych i do produkcji ciepłej wody.

Wady

- wysoki koszt zakupu instalacji
- uzależnienie od warunków pogodowych
- ogniwa budowane z toksycznych pierwiastków



Odnawialne źródła energii

Energia Słoneczna

Ogniwa fotowoltaiczne ogniwa przekształcają energię słoneczną w elektryczną.

Kolektor składa się z półprzewodnikowych złączy zawierających elektrony pobudzone przez promieniowanie słoneczne elektrony przemieszczając się produkują elektryczność.

Wady

- wysoki koszt zakupu instalacji
- uzależnienie od warunków pogodowych
- ogniwa budowane z toksycznych pierwiastków



Odnawialne źródła energii

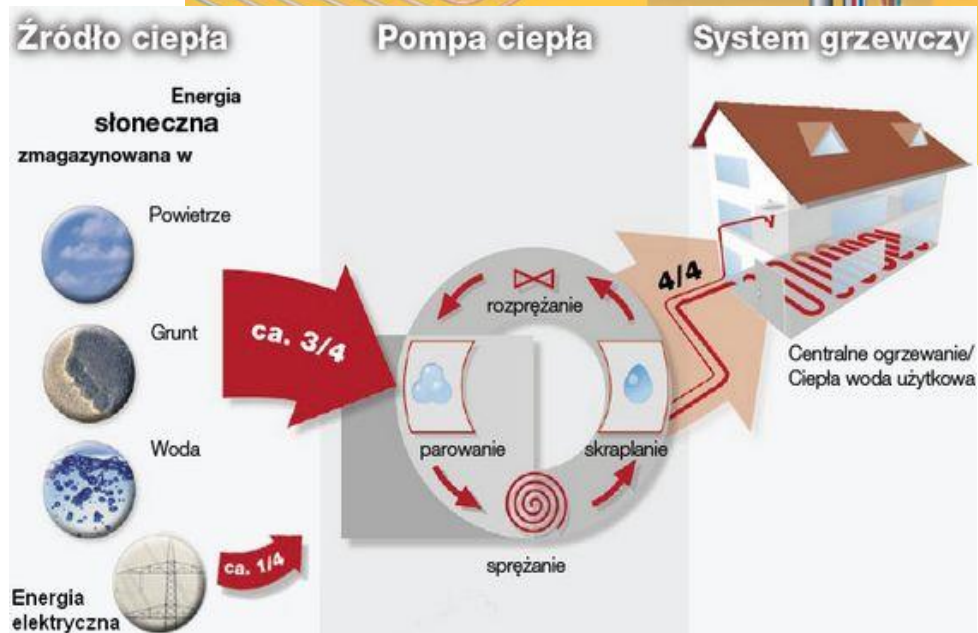
Energia Słoneczna/Ziemi

Pompy ciepła



Wady

- Wysoki koszt zakupu
- Wymaga wykorzystania energii elektrycznej

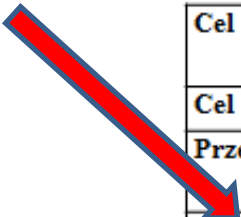


| Kryterium 5 | Opis | Punkty - opis | Pkt | Propozycja sposobu weryfikacji kryterium | niezbędnych dokumentów |
|----------------|------------------------------------------------------------------------------------------------------------------------------------------------------------------------------------------------------------------------------------------------------|-----------------------------------------------------------------------------------------------------------------------------------------------------------------------------------------------------------------------------------|-----|-------------------------------------------------------------------------------------------------------------------------------------------------------------------------------------------------------------------------------------------------------------------------------------------------------------------------------------------------------------------------------------------------------------------------------------------------------------------------------------------------------------------------------------------------------------------------------------------------------------------------------------------------------------------------------------------------------------------------------------------------------------------------------------------------------------------------------------------------------------------------------------------------------------------------------------------------------------------------------------------------------------------------------------------------------------------------------------------------------------------------------------------------|------------------------|
| Innowacyjność | Preferuje operacje niespotykane w skali, gminy i przedsiębiorstwa lub organizacji, tj. wykorzystujące niepraktykowane dotąd zastosowania zasobów, rozwiązań i potencjału (przyrodniczego, wodnego kulturowego, rybackiego, architektonicznego itp.). | Spełnienie kryterium związane jest z przyznaniem 85%-owego poziomu wsparcia w ramach PORiM, (P.1.1.1 , P 2.2.3) innowacja na poziomie wykorzystania zasobu lub procesu i produktu oraz zapewni publiczny dostęp do jej wyników | 3 | <p>Kryterium weryfikowane na podstawie informacji we wniosku lub biznesplanie. Koszty związane z wprowadzeniem innowacji wykazane w zestawieniu rzeczowo-finansowym powinny wynosić min. 50% kosztów kwalifikowalnych.</p> <p>Zaplanowane działania i/lub oraz koszty przyczynią się wprowadzenia innowacji w zakresie wykorzystania zasobów lub innowacji produktowej lub procesowej - nowego lub znacząco ulepszonego rozwiązania w odniesieniu do produktu (towaru lub usługi), procesu w tym marketingu.</p> <ul style="list-style-type: none"> • innowację produktową - wprowadzenie na rynek nowego towaru lub usługi lub znaczące ulepszenie oferowanych uprzednio towarów i usług; • innowację procesową - wprowadzenie do praktyki nowych lub znacząco ulepszonych metod produkcji lub dostawy; • innowację marketingową - zastosowanie nowej metody marketingowej obejmującej znaczące zmiany w wyglądzie produktu, jego opakowaniu, pozycjonowaniu, promocji, polityce cenowej lub modelu biznesowym, wynikającej z nowej strategii marketingowej przedsiębiorstwa; | |
| | | innowacja na poziomie wykorzystania zasobu lub procesu i produktu | 2 | | |
| | | brak innowacyjnego charakteru | 0 | | |

| Kryterium 21 | Opis | Punkty - opis | Pkt | Propozycja sposobu weryfikacji kryterium | <u>Wykaz</u> <u>niezbęd</u> <u>nych</u> <u>dokume</u> <u>ntów</u> |
|---------------------------|---------------------------------------------------------------------------------------------------------------------------------------------------------------------------------------------------|----------------------------------------------------------------------------------|-----|----------------------------------------------------------------------------------|-------------------------------------------------------------------------------|
| Rozwijany zakres usług | Preferuje operacje, które w ramach podejmowania działalności gospodarczej oraz rozwijania działalności gospodarczej w tym rolniczej, rybackiej, są zgodne z preferowanym zakresem wskazanym w LSR | Operacja planuje rozwijanie <u>usług wskazanych jako priorytetowe w LSR</u> | 5 | Preferowany zakres operacji jest zgodny z zakresem działalności określonym w LSR | |
| | | Operacja planuje rozwijanie innych usług niż te wskazane jako priorytetowe w LSR | 0 | | |

Gdzie wnioskodawca może znaleźć informację nt. preferowanego zakresu usług?

- Lokalna Strategia Rozwoju
- Ogłoszenie o naborze
- Prezentacje ze spotkań



| | |
|------------------|--------------------------------------------------------------------------------------------------------|
| Cel ogólny: | 1. Rozwój gospodarczy Doliny Baryczy służący zachowaniu specyfiki obszaru i polepszeniu jakości życia. |
| Cel szczegółowy: | 1.2 Rozwój lokalnej przedsiębiorczości. |
| Przedsięwzięcie: | 1.2.3 Wsparcie aktywności gospodarczej mieszkańców. |

Preferowany zakres operacji wybieranych w trybie **konkursowym** obejmuje tworzenie lub rozwijanie działalności gospodarczej, wspierającej zachowanie specyfiki, w tym skierowanej do branży turystycznej – np. sprzedaż produktów lokalnych, promocja, reklama, usługi informatyczne, pamiątkarstwo (wyroby nie będące rękodziełem artystycznym – gadżety), fotografia, rozwój działalności szkoleniowej, np. językowa, podnoszenia kompetencji zawodowych, szczególnie przedstawicieli grup defaworyzowanych.

Wspierane będą usługi dla mieszkańców, w tym okołoturystyczne: gabinet masażu, rehabilitacji, handel, w tym handel produktami lokalnymi, rozwój oferty pośrednio związanych w zakresie obsługi ruchu turystycznego, wsparcie dla rozwoju usług przewozów pasażerskich, w szczególności wewnątrz obszaru.

Ponadto wsparcie usług podnoszących jakość życia mieszkańców w zakresie np.: opieki nad dziećmi, wsparcie usług z zakresu opieki nad osobami starszymi, rozwój dostępu do specjalistycznych usług medycznych i opiekuńczych. Wsparcie usług przyczyniających się do przeciwdziałania skutkom zmiany klimatu.

Wspierane będą operacje zakładające podniesienie kwalifikacji lub przeszkolenie osób tworzących ofertę.

| | |
|------------------|-------------------------------------------------------------------------------------------------------------------------------------|
| Cel ogólny: | 1. Rozwój gospodarczy Doliny Baryczy służący zachowaniu specyfiki obszaru i polepszeniu jakości życia. |
| Cel szczegółowy: | 1.2 Rozwój lokalnej przedsiębiorczości. |
| Przedsięwzięcie: | 1.2.2 Wsparcie usług i produktów lokalnych, przyczyniających się do zachowania specyfiki obszaru. . Nabór: 28.02-14.03.22 |

Preferowany zakres operacji **konkursowych** obejmuje podejmowanie działalności przez rolników lub domowników w zakresie produkcji artykułów spożywczych lub produkcja napojów. Podejmowanie lub rozwijanie działalności gospodarczej w zakresie powstawania produktów i usług lokalnych, bazujących na potencjale obszaru, w tym podnoszenie kompetencji osób rozpoczynających i rozwijających działalność.

Jako lokalne produkty preferowane są m.in.: owoce, warzywa, wędliny, nabiał, wypieki oraz rękodzieło artystyczne. powstające z surowca pochodzącego z obszaru i/lub produkowane na obszarze, w szczególności w sposób tradycyjny (min. 25 lat udokumentowanego sposobu wytwarzania).

Operacje z zakresu powstania, organizacji pracy inkubatora przetwórstwa produktów spożywczych: owoce, warzywa, wędliny, wyroby garmażeryjne.

W ramach usług lokalnych preferowane będą lokalne usługi turystyczne, noclegowe, rekreacyjne, udostępniające walory obszaru, usługi edukacyjne (w zakresie edukacji regionalnej, przyrodniczej, przewodnickiej, związanej ze specyfiką obszaru),

| | |
|-------------------------|--------------------------------------------------------------------------------------------------------------------|
| Cel ogólny: | 1. Rozwój gospodarczy Doliny Baryczy służący zachowaniu specyfiki obszaru i polepszeniu jakości życia. |
| Cel szczegółowy: | 1.2 Rozwój lokalnej przedsiębiorczości. |
| Przedsięwzięcie: | 1.2.3 Wsparcie aktywności gospodarczej mieszkańców. Nabór : 28.02-14.03.22 |

Preferowany zakres operacji wybieranych w trybie **konkursowym** obejmuje tworzenie lub rozwijanie działalności gospodarczej, wspierającej zachowanie specyfiki, w tym skierowanej do branży turystycznej– np. sprzedaż produktów lokalnych, promocja, reklama, usługi informatyczne, pamiątkarstwo (wyroby nie będące rękodziełem artystycznym – gadżety), fotografia, rozwój działalności szkoleniowej, np. językowa, podnoszenia kompetencji zawodowych, szczególnie przedstawicieli grup defaworyzowanych.

Wspierane będą usługi dla mieszkańców, w tym okołoturystyczne: gabinet masażu, rehabilitacji, handel, w tym handel produktami lokalnymi, rozwój oferty pośrednio związanych w zakresie obsługi ruchu turystycznego, wsparcie dla rozwoju usług przewozów pasażerskich, w szczególności wewnątrz obszaru.

Ponadto wsparcie usług podnoszących jakość życia mieszkańców w zakresie np.: opieki nad dziećmi, wsparcie usług z zakresu opieki nad osobami starszymi, rozwój dostępu do specjalistycznych usług medycznych i opiekuńczych. Wsparcie usług przyczyniających się do przeciwdziałania skutkom zmiany klimatu.

Wspierane będą operacje zakładające podniesienie kwalifikacji lub przeszkolenie osób tworzących ofertę.

| Kryterium 9 | Opis | Punkty - opis | Pkt | Propozycja sposobu weryfikacji kryterium | <u>Wykaz niezbędnych dokumentów</u> |
|--------------------------------|------------------------------------------------------------------|------------------------------------------------------------------------------------------------------------------------------------------------------------------------------------------------------------------------------------------------------------------------------------------------------------------------------------------------------|-----|------------------------------------------------------------------------------------------------------------------------------------------------------------------------------------------------------------------------------------------------------------------------------------------|----------------------------------------------------------------------------------------------------|
| Gotowość wniosku do realizacji | Preferuje operacje najdalej zawansowane w uzyskanej dokumentacji | <p>dołączono wymagane pozwolenie na budowę i/lub zgłoszenie wraz z brakiem sprzeciwu lub decyzją wskazującą, że nie jest wymagane zgłoszenie:</p> <ul style="list-style-type: none"> •budowy i robót budowlanych niewymagających pozwolenia na budowę, i/lub •zmiany sposobu użytkowania obiektu budowlanego lub jego części | 3 | Do wniosku dołączone zostały dokumenty potwierdzające gotowość realizacji operacji – stosowne pozwolenia. Zakres zgłoszonej budowy/robót/zmiany sposobu użytkowania musi być wydany na wnioskodawcę i odpowiadać zakresowi objętemu wnioskiem o przyznanie pomocy/dofinansowanie. | Pozwolenia wynikające ze specyfiki wniosku, np. pozwolenie budowlane brak sprzeciwu do zgłoszenia, |
| | | do wniosku dołączono wniosek o wydanie pozwolenia lub zgłoszenie budowy i robót budowlanych nie wymagających pozwolenia na budowę lub zgłoszenie zmiany sposobu użytkowania obiektu budowlanego lub jego części | 1 | Załączona dokumentacja powinna być kompletna (wnioski z załącznikami w wersji papierowej lub na CD) | |
| | | do wniosku nie dołączono pozwolenia lub braku sprzeciwu do zgłoszenia | 0 | ➤ Zgodność z prawem budowlanym-> zobacz: http://projekty.barycz.pl/zanim-siegniesz-po-srodki-1177 | |

| Kryterium 8 | Opis | Punkty - opis | Pkt | Propozycja sposobu weryfikacji kryterium | <u>Wykaz niezbędnych dokumentów</u> | |
|----------------------|----------------------------------------------------------------------------------------------------------------------------------------|-------------------------------------------------------------------------------------------------------------------------------------------------------------------------------------------------------------------------------------------------------------------------------------------------------------------------------------------------|-----|-------------------------------------------------------------------------------------------------------------------------------------------------------------------------------------------------------------------------------------------------------------------|-----------------------------------------------------------------------------------------------------------------------------------------------------------------------------------------------------------------------------------------------------------------------------|------------------------------------------------------------------------------------------------------------------------------------------------------------------------------------------------------------------------------------------------|
| Racjonalność kosztów | Racjonalność kosztów związana jest z analizą kosztów i uzasadnień w biznesplanie i /lub wniosku oraz dokumentów tj. kosztorysów, ofert | <p>100% planowanych do poniesienia kosztów jest uzasadnione i jest potwierdzone min. 2 ofertami/ kosztorysem lub uzasadnionym badaniem rynku oraz</p> <p>100% wnioskowanych kosztów kwalifikowalnych poniesionych przed realizacją operacji, jest potwierdzone dokumentacją wg zasad obozujących na dzień poniesienia kosztów</p> | 5 | Kryterium obejmuje ocenę w zakresie racjonalności kosztów i celowości wydatków będących przedmiotem dotacji ujętych w biznesplanie lub wniosku. Koszty są niezbędne, uzasadnione i są potwierdzone minimum 2 ofertami/kosztorysem lub uzasadnionym badaniem rynku | <p>1. Kosztorys/ komplet ofert</p> <p>2. zapytania ofertowe, umowy, dokumenty finansowe (faktury, dowody zapłaty, dowody montażu/instalacji/odbioru) potwierdzające poniesienie kosztów przed realizacją operacji, wg zasad obowiązujących na dzień poniesienia kosztów</p> | |
| | | <p>Co najmniej 80% wnioskowanych kosztów jest uzasadnionych i posiada min. 2 oferty, kosztorys lub uzasadnione badaniem rynku oraz</p> <p>Co najmniej 80 % planowanych do poniesienia kosztów jest uzasadnione i jest potwierdzone min. 2 ofertami/ kosztorysem lub uzasadnionym badaniem rynku</p> | 3 | | | <p>➤ Zobacz poradnik dot. gromadzenia ofert: http://projekty.barycz.pl/zanim-zlozysz-wniosek-czyli-kilka-wskazowek-technicznych-1342</p> |
| | | <p>mniej niż 80% wszystkich kosztów jest uzasadnione</p> | | | | |

| Kryterium 19 | Opis | Punkty - opis | Pkt | Propozycja sposobu weryfikacji kryterium | <u>Wykaz niezbędnych dokumentów</u> |
|-------------------------------|------------------------------------------------------------------------------------------------------------------------------------------------------------------------------------|-------------------------------------------------------------------------------------------------------------------------------|-----|---------------------------------------------------------------------------------------------------------------------------------------------------------------------------------------------------------------------------------------------------------------------------------------------------------------------------|-------------------------------------------------------------------------------------------------------------------------------------------------------------------------------------------------------------------------------------------------------------|
| Defaworyzowani na rynku pracy | Operacja związana z podejmowaniem działalności gospodarczej realizowana jest przez przedstawiciela jednej ze wskazanych w LSR grup defaworyzowanych na lokalnym rynku pracy | Operacja jest realizowana przez przedstawiciela grup defaworyzowanych i we wniosku określony został wskaźnik wsparcia miejsca | 2 | Grupa defaworyzowana została określona w strategii. Dotyczy osoby podejmującej działalność. W przypadku nie wykonywania działalności osobiście i planowanego zatrudnienia innych osób z grupy defaworyzowanej dodatkowo przyznawana jest punktacja w kryterium Zaspokajanie potrzeb grup defaworyzowanych na rynku pracy, | Dokumenty potwierdzające, że: 1. wnioskodawca jest zarejestrowany jako bezrobotny przez minimum 12 msc. Na podstawie zaświadczenia z urzędu pracy. 2. Wnioskodawca jest osobą do 25 rż lub powyżej 50 rż Weryfikowany na podstawie dowodu osobistego. |
| | | Operacja nie jest realizowana przez przedstawiciela grup defaworyzowanych | 0 | | |

Grupy defaworyzowane

1. Osoby bezrobotne, zarejestrowane w urzędzie pracy;
2. Osoby powyżej 50 roku życia;
3. Osoby młode do 25 r.ż.;
4. Osoby niepełnosprawne.

UWAGA! W kryteriach wyboru w przypadku **osób bezrobotnych** preferowane będą osoby długotrwale bezrobotne. Ponadto **osoby niepełnosprawne**, w związku z tym, że nie zostały wskazane jako osoby defaworyzowane na etapie tworzenia LSR, nie będą preferowane w kryteriach wyboru operacji

| Kryterium 22 | Opis | Punkty - opis | Pkt | Propozycja sposobu weryfikacji kryterium | <u>Wykaz niezbędnych dokumentów</u> |
|-----------------------|--------------------------------------------------|----------------------------------------------------------------------------------------------------------|-----|---------------------------------------------------------------------------------------------------------------------------------------------------------------------------------------------------------------------------------------------------------------------------------------|-----------------------------------------------------------------------------------------------------------------------------------------------------------------------------------------------|
| Rybac kość | Wnioskodawca jest podmiotem zależnym od rybactwa | wnioskodawcą jest podmiot zależny od rybactwa | 3 | Podmiot zależny od rybactwa weryfikowany na podstawie aktualnego pozwolenia wodnoprawnego oraz nr weterynaryjnego nadanego co najmniej na 1 rok przed datą złożenia wniosku i sprawozdania RRW-22 lub RRW – 23 złożonego terminowo w roku poprzedzającym rok złożenia wniosku. | 1. Aktualne pozwolenie wodnoprawne 2. Decyzja o nadaniu nr weterynaryjnego 3. Odpowiednie do działalności RRW wraz potwierdzeniem złożenia za 2 lata poprzedzające rok złożenia wniosku |
| | | wnioskodawca jest zatrudniony przez min. rok w oparciu o umowę o pracę przez podmiot zależny od rybactwa | 1 | | |
| | | wnioskodawca nie jest podmiotem zależnym od rybactwa | 0 | | |

| Kryterium 25 | Opis | Punkty - opis | Pkt | Propozycja sposobu weryfikacji kryterium | <u>Wykaz niezbędnych dokumentów</u> |
|---------------------------------------------------------------|-----------------------------------------------------------------------------------------------------------------------------------------------------------------------------------------------------|--------------------------------|-----|------------------------------------------------------------------------------------------------------------------|-----------------------------------------------------------------------------------------------------------|
| Działalność rozwijana we współpracy z samorządami i lokalnymi | Preferowane są operacje, które mają istotny z punktu widzenia wpływ na polepszenie życia mieszkańców i są realizowane w porozumieniu z samorządem lokalnym na udostępnionych przez niego obiektach. | operacja spełnia kryterium | 1 | Spełnienie kryterium jest związane z przyznaniem wyższego poziomu dofinansowania (dotyczy przedsięwzięcia 1.2.3) | Umowa najmu, dzierżawy lub użyczenia lokalu/nieruchomości, w którym/na której ma być realizowana operacja |
| | | operacja nie spełnia kryterium | 0 | | |



LOKALNA STRATEGIA ROZWOJU 2016-2022

PARTNERSTWO

DLA DOLINY BARYCZV

SZKOLIMY

DORADZAMY

FINANSUJEMY



WIĘCEJ informacji na:

www.nasza.barycz.pl ; www.projekty.barycz.pl



PARTNERSTWO
DLA DOLINY BARYCZY



Europejski Fundusz Rolny na rzecz Rozwoju Obszarów Wiejskich: Europa inwestująca w obszary wiejskie

Biuro Stowarzyszenia "Partnerstwo dla Doliny Baryczy"

56 – 300 Milicz Pl. Ks.E. Waresiaka 7

Czynne od pn – pt w godz. 8 – 16

Doradztwo od 10 – 16 po uzgodnieniu terminu

partnertwo@nasza.barycz.pl

Tel. 71 38 30 432, w. 22 lub 535 999 187

Możliwe również online (google meet, messenger po telefonicznym ustaleniu)



Zajrzyj na naszą stronę poświęconą projektom.

www.projekty.barycz.pl

Znajdziesz tam informację dotyczące zrealizowanych projektów, możliwości dofinansowania, zasad doradztwa a także materiały ze szkoleń!

Dziękujemy za udział w spotkaniu!

Oceń spotkanie:

<http://projekty.barycz.pl/ocena-doradztwa-i-szkolen-269>

Materiał opracowany przez Stowarzyszenie „Partnerstwo dla Doliny Baryczy”

Instytucja Zarządzająca PROW 2014-2020 – Minister Rolnictwa i Rozwoju Wsi

Materiał współfinansowany ze środków Unii Europejskiej w ramach Poddziałanie 19.4 Wsparcie na rzecz kosztów bieżących i aktywizacji Programu Rozwoju Obszarów Wiejskich na lata 2014-2020.

