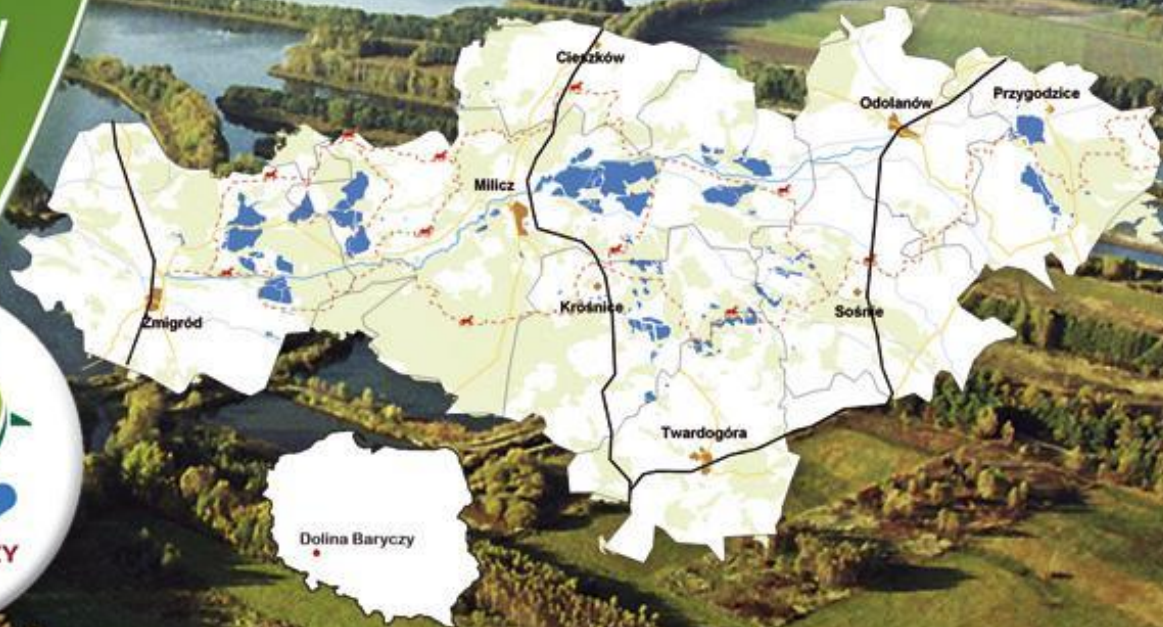


Dolina Baryczy

– blisko przyrody

www.nasza.barycz.pl



Opracowanie Rybackiej Lokalnej Strategii Rozwoju dla Doliny Baryczy 2021-2027

realizacja 2024 – 2029

Spotkanie konsultacyjne sektora publicznego 10.07.2024



Fundusze Europejskie
dla Rybactwa



Rzeczpospolita
Polska

Dofinansowane przez
Unię Europejską



Wspólnie dla Doliny Baryczy



- Gdzie jesteśmy?
- Dokąd zmierzamy

potrzeby – wyzwania – zadania

... rola Stowarzyszenia PARTNERSTWO dla Doliny Baryczy

wyzwania nowych lokalnych strategii rozwoju



Fundusze Europejskie
dla Rybactwa



Rzeczpospolita
Polska

Dofinansowane przez
Unię Europejską



20 lat działań na rzecz zachowania specyfiki w Dolinie Baryczy



- największy i jeden z najstarszych kompleksów stawów w Europie

- największy Park Krajobrazowy w Polsce



- Natura 2000



Łączy nas rzeka Barycz i Natura 2000



„Dolina Baryczy”
Obszar Natura 2000

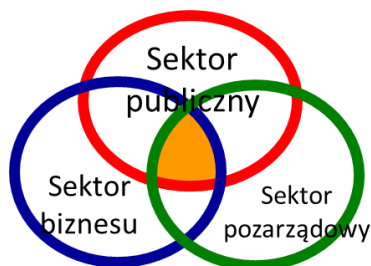


Dolina BARYCZY
blisko przyrody www.barycz.pl



Kim jesteśmy?

20 lat trójsektorowej współpracy na rzecz Doliny Baryczy



Partnerstwo
trójsektorowe
(międzysektorowe)

- **2004 r.** – inauguracja działań na rzecz współpracy - Fundacja EkoRozwoju, PTPP „pro Natura” oraz samorządy Stowarzyszenie Gmin i Powiatów Doliny Baryczy
- 2005 r. – powołanie Lokalnej Grupy Działania liderów z sektorów publicznego, gospodarczego i społecznego - pilotaż Program LEADER + Schemat I
- 2006 r.- powołanie Fundacji Doliny Baryczy - realizacja strategii Program LEADER + Schemat II

- **2008 r.** powołanie **Stowarzyszenia Lokalna Grupa Działania PARTNERSTWO dla Doliny Baryczy**
- 2010 - Lokalna Organizacja Grantowa organizacja Program Działaj Lokalnie
- 2012 - Status OPP – 1,5%
- **2023r.** powołanie Stowarzyszenia Wielkopolskie Partnerstwo dla Doliny Baryczy

20 lat działań promocyjnych dla regionu



Cele:

- Promocja wybitnych walorów przyrodniczych obszaru w powiązaniu z historycznymi, kulturowymi i gospodarczymi
- Budowanie i promowanie unikatowej oferty turystycznej
- Inicjowanie/tworzenie miejsc sprzyjających uprawianiu turystyki przyjaznej środowisku
- Edukowanie o walorach obszaru
- Aktywizacja mieszkańców
- Budowanie tożsamości regionalnej, poczucia więzi

Lokalna Grupa Działania
LGD perspektywa 2007-2014
(2009-2016)



Lokalna Strategia Rozwoju
(LSR)

Lokalna Strategia Rozwoju
Obszarów Rybackich (LSROR)



URZĄD MARSZAŁKOWSKI
WOJEWÓDZTWA WIELKOPOLSKIEGO



Ponad **60 mln zł** na rozwój obszaru Doliny Baryczy

Lokalna Grupa Działania LGD



Strategia **Rozwoju**
Lokalnego Kierowanego
przez Społeczność LSR
dla Doliny Baryczy na lata
2016 – 2022

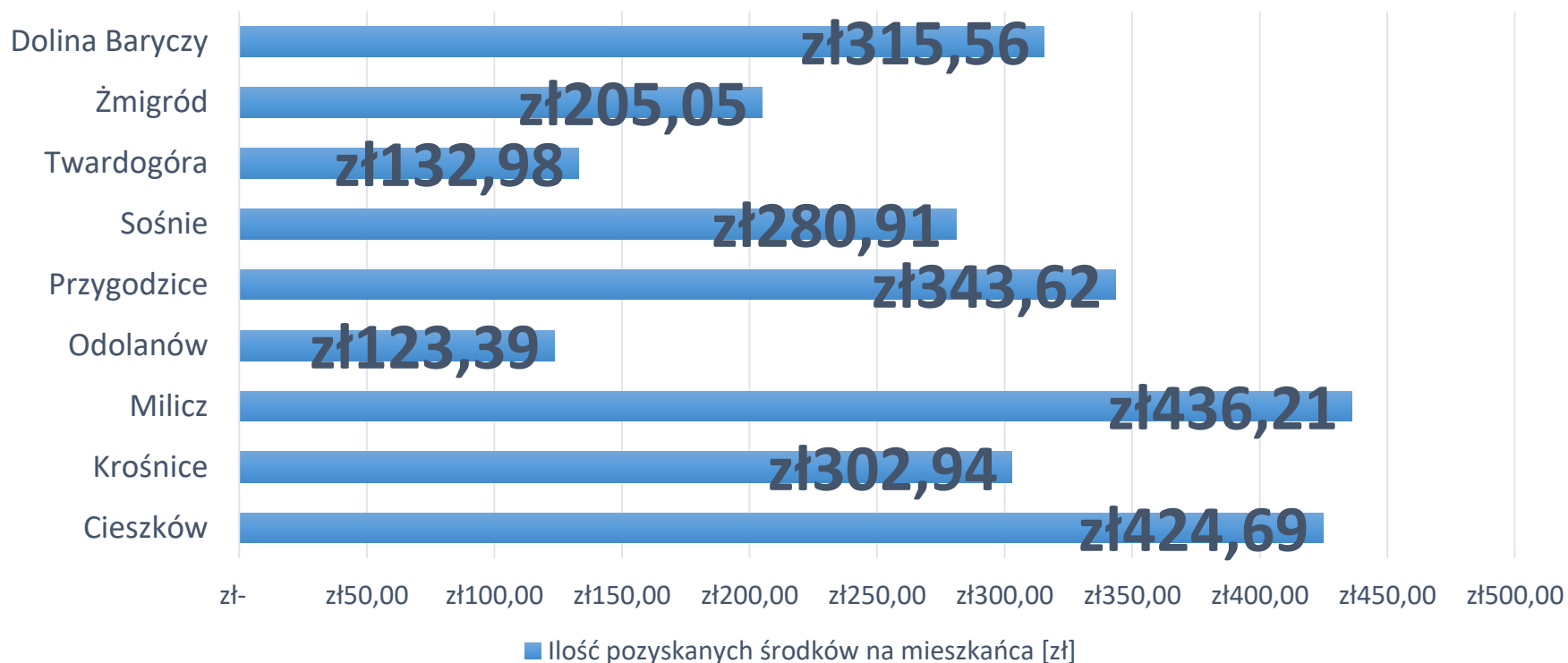


PROW 21 992 645,32	RIM 11 833 371,05	Zarządzanie 3 594 998,00	33 826 016,37
---------------------------	--------------------------	------------------------------------	----------------------

LSR w projektach wybranych, w realizacji i rozliczonych

Pozyskane środki w gminach	Operacje	Granty	Razem	Liczba mieszkańców w na 2022-06-30 [osoby]	Ilość pozyskanych środków na mieszkańca
Cieszków	1 805 069,86 zł	134 086,86 zł	1 939 156,72 zł	4 566	424,69 zł
Krośnice	2 152 645,95 zł	264 823,35 zł	2 417 469,30 zł	7 980	302,94 zł
Milicz	9 335 558,95 zł	852 668,91 zł	10 188 227,86 zł	23 356	436,21 zł
Odolanów	1 572 699,78 zł	210 668,60 zł	1 783 368,38 zł	14 453	123,39 zł
Przygodzice	4 030 670,96 zł	207 544,00 zł	4 238 214,96 zł	12 334	343,62 zł
Sośnie	1 735 731,55 zł	36 549,00 zł	1 772 280,55 zł	6 309	280,91 zł
Twardogóra	1 385 304,15 zł	288 288,23 zł	1 673 592,38 zł	12 585	132,98 zł
Żmigród	2 614 832,00 zł	300 391,30 zł	2 915 223,30 zł	14 217	205,05 zł
Projekty współpracy	1 946 162,36 zł		1 946 162,36 zł		
Operacje własne	1 357 322,56 zł		1 357 322,56 zł		
RAZEM Dolina Baryczy	27 935 998,12 zł	2 295 020,25 zł	30 231 018,37 zł	95 800	315,56 zł
		Bez projektów współpracy i operacji własnych	26 927 533,45 zł		

Realizacja finansowa (umowy+rozliczone+wybrane) wg miejsca realizacji operacji (konkursy i granty)



Wsparcie przedsiębiorczości lokalnej (60% środków)

Ukierunkowanie na producentów i usługodawców lokalnych, tworzących ofertę edukacyjną oraz ofertę dla klimatu

Preferencja dla:

- podmiotów certyfikowanych znakiem Dolina Baryczy Poleca,
- kupujących certyfikowane produkty i usługi,
- włączających się w działania sieciujące i promujące obszar (Dni Karpią, mapy),
- stosujących rozwiązania OZE,
- dbających o zachowanie lokalnej architektury
- Trwałe REZULTATY – współpraca w ramach krótkich łańcuchów dostaw, wzrost oferty noclegowej, gastronomicznej, edukacyjnej
- Obiekty nawiązujące do tradycji atektonicznych
- Samowystarczalność/ dywersyfikacja energetyczna



Osoby fizyczne



Przedsiębiorcy



Rybacy



OSIĄGNIĘCIA, WYZWANIA, MOŻLIWOŚCI

LEADER

Zwiększenie atrakcyjności obszaru – rozwój infrastruktury turystycznej i społecznej

Ukierunkowanie środków na wsparcie oferty aktywnej i turystycznej

Preferencja dla:

- powiązanej ze szlakami turystycznymi lub atrakcjami, zabytkami (parkingi, miejsc dla rowerzystów)
- infrastruktury wspierającej aktywność społeczną
- stosujących rozwiązania OZE, bioróżnorodność
- dbających o zachowanie lokalnej architektury
- Trwałe REZULTATY

Rozwój oferty edukacyjnej na bazie zabytków

Zwiększenie atrakcyjności i skanalizowanie ruchu turystycznego



NGO



JSFP



OSIĄGNIĘCIA, WYZWANIA, MOŻLIWOŚCI

LEADER

Zwiększenie rozpoznawalności obszaru

Ukierunkowanie **działań własnych LGD** identyfikację ofert turystycznych, wspólna promocję, identyfikację obszaru (w tym przygotowanie społecznych narzędzi promocji) dla partnerów lokalnych

Operacje własne, projekty współpracy

- preferencja dla **trwałych systemowych rozwiązań**
- wsparcie działań sieciujących
- Stworzenie społecznych, trwałych narzędzi zarządzania ofertą turystyczną
 - Trwałe **REZULTATY**
 - – współpraca w ramach krótkich łańcuchów dostaw, wzrost oferty noclegowej, gastronomicznej, edukacyjnej
 - Obiekty nawiązujące do tradycji atektonicznych
 - Samowystarczalność/ dywersyfikacja energetyczna



Spacerowy z audioprzedwodnikiem po Dolinie Baryczy



Antonin

Podczas spaceru zagłębisz się w historię wyjątkowej odzwilżkowej wsi - perleki wielkopolskiej części Doliny Baryczy.



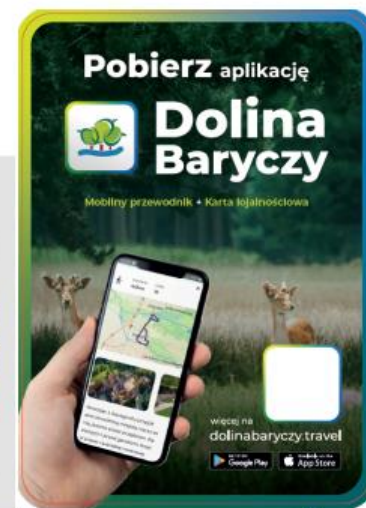
Milicz

Przejdź uliczkami Milicza i wysłuchaj opowieści o dawnych bogactwach miasta z samego serca Doliny Baryczy.



Odolanów

Poznaj tajemnice Odolanowa oraz dowiedz się kto był jego najpiękniejszym mieszkańcem i czym zakochał sobie na takie miasto.



OSIĄGNIĘCIA, WYZWANIA, MOŻLIWOŚCI



Zwiększenie rozpoznawalności obszaru

dolina BARYCZY
SKLEP REGIONALNY

WIĘCEJ O Dolina Baryczy

znajdź to czego szukasz | WSKAZANE kategorie | SZUKAJ

OGÓLNE | PRODUCENCI I USŁUGODAWCY

Potrawy na wynos | **POLECANE** |
BILETY Dni Karpia | **POLECANE** |

PAMIĄTKI Z DOLINY BARYCZY

- Gry, puzzle edukacyjne
- Mapy
- Publikacje
- Gadżety

PRODUKTY

- Owoce, warzywa
- Napoje i przetwory
- Pieczywo
- Słodkości
- Miody, oleje, wędliny
- Rękodzieło
- Potrawy na wynos

PRODUKTY I USŁUGI z Doliny Baryczy
Blisko natury!

NAJNOWSZY przewodnik
przedsprzedaż! PROMOCJA 10 %

Polecane



OSIĄGNIĘCIA, WYZWANIA, MOŻLIWOŚCI



Zwiększenie rozpoznawalności obszaru – sieciowanie partnerów



dolinaBARYCZY
SKLEP REGIONALNY

WIĘCEJ O
Dolina Baryczy

zajrzyj to czego szukasz

Wszystkie kategorie

szukaj

PRODUCENCI I USŁUGODAWCY

sklep.barycz.pl | Olejwita- Oleje Miło

OPIS sprzedawcy

Miło jest polską firmą rodzinną stworzoną przez entuzjastów zdrowej żywności i aktywnego trybu życia. Mamy szczęście pracować w miłej atmosferze w pięknym otoczeniu lasów i stawów spokojnej Doliny Baryczy. To właśnie tu stawialiśmy pierwsze kroki wykorzystując tradycyjną i ekologiczną metodę tłoczenia oleju w niskiej temperaturze. Gdy nauczyliśmy się jak pozyskiwać najwyższej jakości olej ze starannie wyselekcjonowanych nasion, chcieliśmy dać Wam jeszcze więcej naturalnych produktów. Dzięki wspólnym dążeniom, Miło ma w swojej ofercie również naturalne maki z nasion roślin oleistych, pestki, bakalie, nasiona i owoce liofilizowane.

NASZE produkty

2023
Certyfikat

Produkty z Doliny Baryczy

Usługi z Doliny Baryczy

Wysoka jakość

Współpraca

Przyjazność środowisku

Związek z obszarem

Produkty z Doliny Baryczy

Usługi z Doliny Baryczy

Produkty Dolina Baryczy Poleca

Usługi Dolina Baryczy Poleca

OSIĄGNIĘCIA, WYZWANIA, MOŻLIWOŚCI



Gminny Ośrodek Kultury w Przygodzicach



ul. Włodowska 22
85-421 Przygodzice
Gmina: Przygodzice
Tel.: 22 27 27 014
E-mail: gok@op.pl
www.gokprzygodzice.pl
fb: goprzygodzice2

Gminny Ośrodek Kultury w Przygodzicach jest samorządową instytucją kultury, powołaną do życia 26 grudnia 1954 r. Ośrodek prowadzi działalność kulturalną, artystyczną i edukacyjną. Celem ośrodka jest rozpoznawanie, rozwijanie i zapobieganie potrzeb kulturalnych oraz rozwój i realizacja zainteresowań dzieci, młodzieży i dorosłych. Poprzez organizację różnorodnych form edukacji, programów, wykładów, imprez kulturalnych, artystycznych i rekreacyjnych inicjuje i promuje innowacyjne formy uczestnictwa w kulturze. Różnorodność proponuje zajęcia również postaciom edukacji kulturalnej i środowisk artystycznych. Najbardziej rozpoznawalną działalnością Gminnego Ośrodka Kultury w Przygodzicach i województwa łódzkiego jest funkcjonowanie dwóch zespołów tańca ludowego: Zespół Tańca i Tańca "Przygodzice oraz Zespół Tańca Ludowego „Koszykierzy”... Wzrostową instytucją są także Kapela „Boki”, Zespół Śpiewaczy „Baryczanki” oraz Zespół Śpiewaczy „Czarnowieś Nubiś”, która swoim ludowym i kaszubskim repertuarem uświetnia każdą uroczystość. Po zakończeniu 2021 roku z Kapeli „Boki” wyseparowała się Kapela Kołanińska, która prezentuje tradycje regionalne w pieśni i Wilekopolach Zachodnie (Region Kołata, Muzyka) grają na kotle śląskim, skrzypkach oraz kornaczce. W ramach oferty turystyczno-edukacyjnej, Gminny Ośrodek Kultury w Przygodzicach ma do zaoferowania bogatą ścieżkę edukacyjną przy słowieniu „Glinianka” w Przygodzicach. Warto również odwiedzić, powstałą w 2020 roku, Galeria Sztuki OPERISARTIS w Antoninie, która prezentuje prace twórców z regionu i z całej Polski. Wzrostowe zainteresowanie naszą specjalną ofertą kulturalną regionu z przyjemnością zapraszamy do Punktu Informacji Turystycznej znajdującego się w Gminnym Ośrodku Kultury w Przygodzicach.

Produkty i usługi podmiotu



Tańce i obrzędy zespołów ludowych



Dolina Baryczy, kładka i kładki: Wycieczka autokarowa



Kapela "Boki"



Kapela kołanińska



Kornice wędzarskie "Glinianka" w Przygodzicach



Oferta turystyczno-edukacyjna przy słowieniu „Glinianka” w Przygodzicach



OPERISARTIS Galeria Sztuki, Antonin



Punkt Informacji Turystycznej w Przygodzicach



Zespół Śpiewaczy "Baryczanki"



Zespół Śpiewaczy "Czarnowieś Nubiś"

Przygodzice

Żmigród

Promocja odpłatnej oferty publicznej



ul. Włodowska 22
85-440 Żmigród
Gmina: Żmigród
Tel.: 22 282 22 24
E-mail: info@zpkzmigrod.eu
www.zpkzmigrod.eu
www.facebook.com/zpkzmigrod

Zespół Placówek Kultury w Żmigrodzie to samorządowa instytucja kultury w skład, której wchodzi Żmigrodzki Ośrodek Kultury, Ośrodek Sportu i Rekreacji, Gminne Centrum Informacji, Międzyskole Gminna Biblioteka Publiczna im. A. Kamińskiego (wraz z 4 filiami w Barlinku, Porzeczku, Korzeńsku i Raszynie), Zespół Pałacowo-Parkowy, 25 świetlic w okolicach, Dom Kultury w Żmigrodzie powołano do życia w 1992 r. W 2020 roku ośrodek kultury został wpisany do rejestru Instytucji Kultury, nadano mu nowy statut i nazwę - Zespół Placówek Kultury w Żmigrodzie.

Nasza placówka prowadzi szeroką ofertę upowszechniających kulturę, edukację i sport, posiadamy bogatą ofertę dla m.in. zajęć plastyczne, modelarskie, kulinarno, taneczne, wokalne, szachy, tenisa stołowego, ASST, odnowy korpulencji, "Senior Gold". W naszej ofercie także atrakcje codziennie dla dzieci. Ośrodek kultury podejmuje i prowadzi zrealizowane na realizację inicjatyw (w tym projektów) o charakterze kulturalnym, społecznym i sportowym.

Między Zespołu Placówek Kultury w Żmigrodzie jest powoływaniem i organizowaniem społeczności Żmigrodzkiej, do którego uczestniczą w kulturze i (w) współtworzenia, kształtowania osobowości i ludzi na wrażliwość artystyczną i zapobieganie oraz rozpoznawanie potrzeb artystycznych.

Ważnym Zespołu Placówek Kultury jest stworzenie przestrzeni do działań kulturalno-społecznych, a także miejsca dla realizacji i rozwoju potrzeb artystycznych mieszkańców Gminy Żmigród. Jest ona realizowana poprzez organizację różnorodnych zajęć i warsztatów artystycznych, a także wydarzeń kulturalnych, nawiązujących i sportowo-rekreacyjnych.

Produkty i usługi podmiotu



Oferta edukacyjna Zespołu Placówek Kultury



Turystyka i Rekreacja w Zespole Pałacowo-Parkowym w Żmigrodzie



Basen kąpielowy AQUAGRÓD w Żmigrodzie



Informacja Turystyczna "Baszta" w Zespole Pałacowo-Parkowym w Żmigrodzie



Kajak w Zespole Pałacowo-Parkowym w Żmigrodzie



Wycieczka na sprzęt rowerowy i łamki w Zespole Pałacowo-Parkowym w Żmigrodzie



Promocja odpłatnej oferty publicznej

Krośnice

Centrum- Edukacyjno- Turystyczno- Sportowe w Krośnicach



ul. Sanatoryjna 19
56-320 Krośnice
Gmina: Krośnice
Tel: 71 38 44 040
E-mail: info@cets.krosnice.pl
www.krosnice.pl

Podstawowym celem CETS jest pozyskiwanie i przygotowywanie społeczeństwa do aktywnego uczestnictwa w kulturze oraz współtworzenia jej wartości. W ramach Centrum Edukacyjno-Turystyczno-Sportowego w Krośnicach funkcjonują: Ośrodek Edukacji Ekologicznej, Punkt Informacji Turystycznej oraz Dom Kultury w Krośnicach, Dom Kultury w Bukowicach, biblioteki oraz hala sportowa z kompleksem boisk. Swoje działania kierujemy do wszystkich grup społecznych, z nastawieniem nie tylko na dzieci i młodzież, ale również na seniorów. CETS swoje zadania koncentruje głównie na prowadzeniu sekcji plastycznych, muzycznych i tanecznych oraz sportowych. CETS swoją działalność opiera na współpracy ze szkołami podstawowymi oraz poprzez organizację imprez kulturalno- oświatowych i sportowych. CETS jest organizatorem i współorganizatorem wielu wydarzeń kulturalno-rekreacyjnych, m.in.: „Majówka”, „Gminnego Święta Płonów”, „Święta Sadów”, koncertu charytatywnego „Rodacy – Rodakom”, Rajdu Rowerowego „Śladami Ryszarda Szurkowskiego”. OEE w Krośnicach stanowi bazę lokalową do prowadzenia zajęć z dziedziny edukacji ekologicznej dzieci i młodzieży, promocji walorów przyrodniczych i kulturowych Parku Krajobrazowego Dolina Baryczy, szkoleń i konferencji dla mieszkańców gminy i nie tylko. Na terenie obiektu prowadzimy selektywną segregację odpadów, a także dzięki trzem czternastoosobowym pojazdom elektrycznym jest możliwe zwiedzanie Doliny Baryczy bez emisji jakichkolwiek szkodliwych spalin.

Produkty i usługi podmiotu



Ośrodek Edukacji Ekologicznej w Krośnicach



Chór Ballada



Informacja Turystyczna na Krośnickiej Kolei Wąskotorowej w Krośnicach



Twardogóra

Biblioteka Publiczna Miasta i Gminy im. Władysława Stanisława Reymonta w Twardogórze



ul. Wielkopolska 11
56-416 Twardogóra
Gmina: Twardogóra
Tel: Biblioteka Publiczna w Twardogórze:
713158017
E-mail: dzieci@biblioteka.twardogora.pl
www.biblioteka.twardogora.pl

Biblioteka Publiczna w Twardogórze działa od 1950 roku.

Do podstawowych zadań biblioteki należy:

- gromadzenie, opracowywanie materiałów bibliotecznych, służących rozwijaniu czytelnictwa oraz zaspokajaniu potrzeb informacyjnych edukacyjnych i samokształceniowych,
- udostępnianie zbiorów bibliotecznych na miejscu, wypożyczanie do domu oraz prowadzenie wypożyczalni międzybibliotecznych,
- organizowanie czytelnictwa i udostępnianie materiałów bibliotecznych ludziom niepełnosprawnym,
- prowadzenie działalności informacyjno-bibliograficznej, opracowywanie materiałów informacyjnych, zwłaszcza dokumentujących dorobek kulturalny, naukowy i gospodarczy regionu,
- współdziałanie z bibliotekami i innymi sieciami, instytucjami i organizacjami w zakresie rozwijania i zaspokajania potrzeb oświatowych i kulturalnych społeczeństwa,
- prowadzenie form pracy z czytelnikiem, służącym popularyzowaniu sztuki, nauki i dorobku kulturalnego.

Biblioteka może podejmować inne działania wynikające z potrzeb środowiska lokalnego.

Twardogórska biblioteka współpracuje ze "Stowarzyszeniem Partnerstwo dla Doliny Baryczy" od lat 10. XXI wieku w ramach: Dni Karpi i Działalności Lokalnej i Edukacji dla Doliny Baryczy.

Produkty i usługi podmiotu



"Kuchnia Kultury" - sala wystawiennicza w Zespole Pałacowo-Parlowym w Goszczu



TwardoGraje - kapela podwórkowa przy Bibliotece Publicznej Miasta i Gminy im. Władysława Stanisława Reymonta w



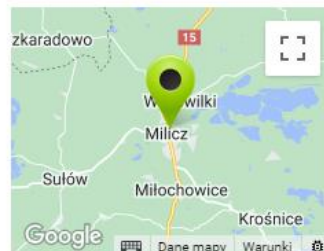
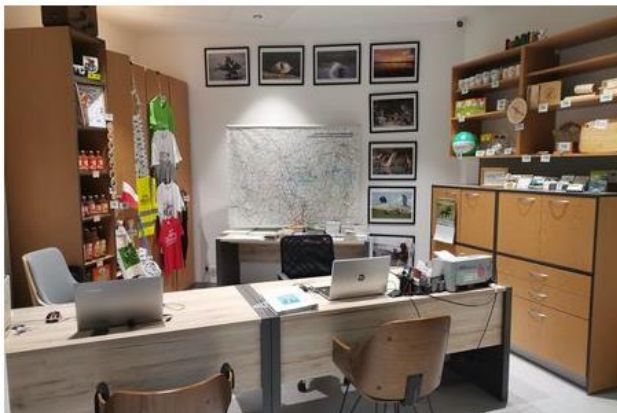
Zwiedzanie z przewodnikiem Zespołu Pałacowo-Parlowego w Goszczu

Promocja odpłatnej oferty publicznej

Milicz

Jesteś tutaj: » Strona główna » Podgląd producenta

Ośrodek Kultury w Miliczu



ul. marsz. J. Piłsudskiego 14
56-300 Milicz
Gmina: Milicz
Tel: 515 276 315
E-mail: turystyka@milicz.pl
<https://www.facebook.com/infor...>

Ośrodek Kultury w Miliczu jest organizatorem lub współorganizatorem wszelakich imprez odbywających się w gminie Milicz. Organizujemy: koncerty, koncerty plenerowe, jarmarki, wystawy, Festiwal Karpia Miłickiego, Dni Seniora, Dzień Kobiet. Prowadzimy również Informację Turystyczną w Miliczu, która od 01.08.2020 posiada nową lokalizację przy ul. Szewskiej 1 B.

Produkty i usługi podmiotu



Informacja Turystyczna w Miliczu

**Brak ofert (pomimo dotacji) sektora publicznego:
Odolanów, Cieszków, Sośnie**

Zwiększenie rozpoznawalności i wiedzy o specyfice atrakcyjności obszaru – przeciwdziałanie zamianom klimatu



Działania własne LGD aktywizacja mieszkańców - edukacji lokalnej i klimatycznej- FORA edukacyjne i klimatyczne

• Trwałe **REZULTATY**

Sieć współpracy **ponad 50 szkół z obszaru Doliny Baryczy**

Spółeczna strona edukacja.barycz.pl - baza ofert edukacyjnych **ponad 130 ofert**

Wymiana doświadczeń pomiędzy partnerami w zakresie projektów adaptacyjnych dla zmian klimatu

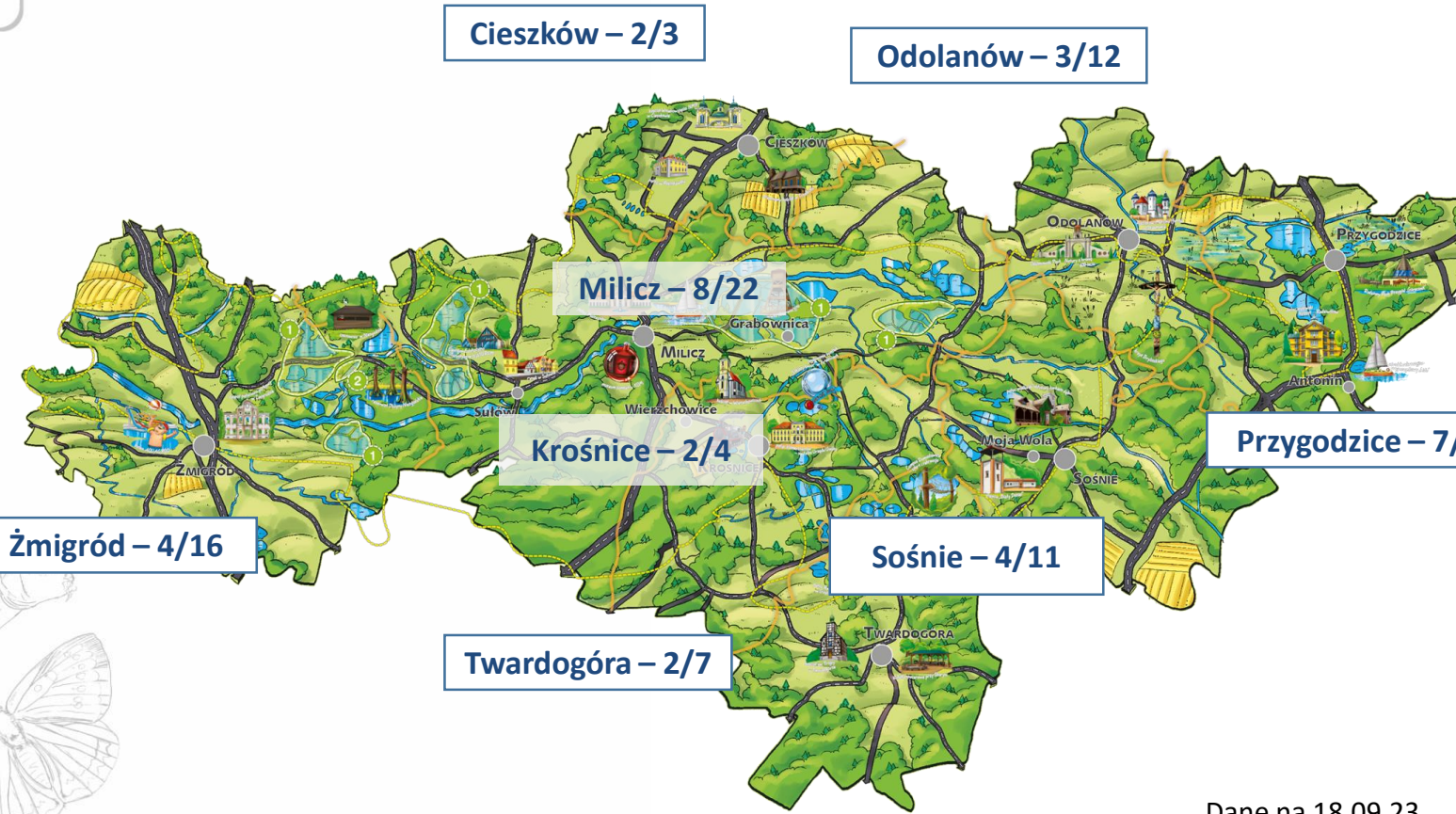
Opracowanie Międzygminnego Planu Adaptacji do zmian Klimatu



OSIĄGNIĘCIA, WYZWANIA, MOŻLIWOŚCI



REALIZACJA PROGRAMU 2023/2024– Ilość szkół i przedszkoli należących do Programu w danej gminie/ Ilość placówek oświatowych w danej gminie



Dane na 18.09.23

STREFA DZIECI

- Dolina Baryczy
- Knajpobac
- Owczaki mikrokomosa

Baza Edukacyjna

PRZEDSZKOLE KLASY III KLASY IV-VI GIMNAZJUM PONADGIMNAZJALNE

Wpisz szukane słowo Wszelkie przedmioty SZUKAJ

MATERIAŁ EDUKACYJNY **OŚRODKI POZASZKOLNE** **BAZA WIEDZY**

Wycieczka do ogrodu warzywnego. Przyjaciele starych drzew. Wyróżnione prace w Regionalnym...

AKTUALNOŚCI / WYDARZYŁO SIĘ

15-09-2018 Spływ kajakowy CZY STA BARYCZ

14-09-2018 Materiały o Programie Edukacja dla Doliny Baryczy na Radę Pedagogiczną

WIECEJ AKTUALNOŚCI

ZAPRASZAMY NA

Pn	Wt	Śr	Cz	Pt	So	Nd
					1	2
3	4	5	6	7	8	9
10	11	12	13	14	15	16
17	18	19	20	21	22	23
24	25	26	27	28	29	30
31						

październik 2018

wydarzenia nierzeczy

WIECEJ WYDARZEN

SZLAKI EDUKACYJNE W DOLINIE BARYCZY

Szlaki i trasy piesze

Szlaka przyrodnicza "Ruda Żmigrodzka"

Trasa ma formę pętli o długości około 8 km. Prowadzi przez lasy Nadleśnictwa Żmigród oraz wieś Rudę Żmigrodzką i kolo Stawu Jeleniego w r.

POKAZ WSZYSTKIE

POMOCE EDUKACYJNE

sklep.barycz.pl

puzzle XXL 3+ Poznaj Dolinę Baryczy

puzzle edukacyjne 6+ Mieszkań w Dolinie Baryczy

gra edukacyjna 10+ Omnibus

Atlas Ptaków Doliny Baryczy

Wszystkie produkty

www.edukacja.barycz.pl

- Scenariusze lekcji i zajęć
- Ofertą ośrodków edukacji pozaszkolnej
- lokalna wikipedia – zdjęcie, teksty , rysunki
- Gry, krzyżówki, filmy

Zwiększenie rozpoznawalności i wiedzy o specyfice atrakcyjności obszaru – wśród mieszkańców (w każdym wieku!!)



Ukierunkowanie środków na wsparcie udziału mieszkańców w ofercie edukacji lokalnej i klimatycznej **Granty Edukacja dla Doliny Baryczy**

Preferencja dla:

- Szkół realizujących program Edukacji dla Doliny Baryczy
- Organizacji senioralnych
- Trwałe **REZULTATY**

Zwiększenie rozpoznawalności obszaru

Zwiększanie aktywności dzieci, młodzieży i dorosłych udziałem w lokalnej ofercie ośrodków edukacji pozaszkolnej

Liczba wspartych wyjazdów edukacyjnych **614**

Liczba uczestników **17812**
20 % mieszkańców obszaru

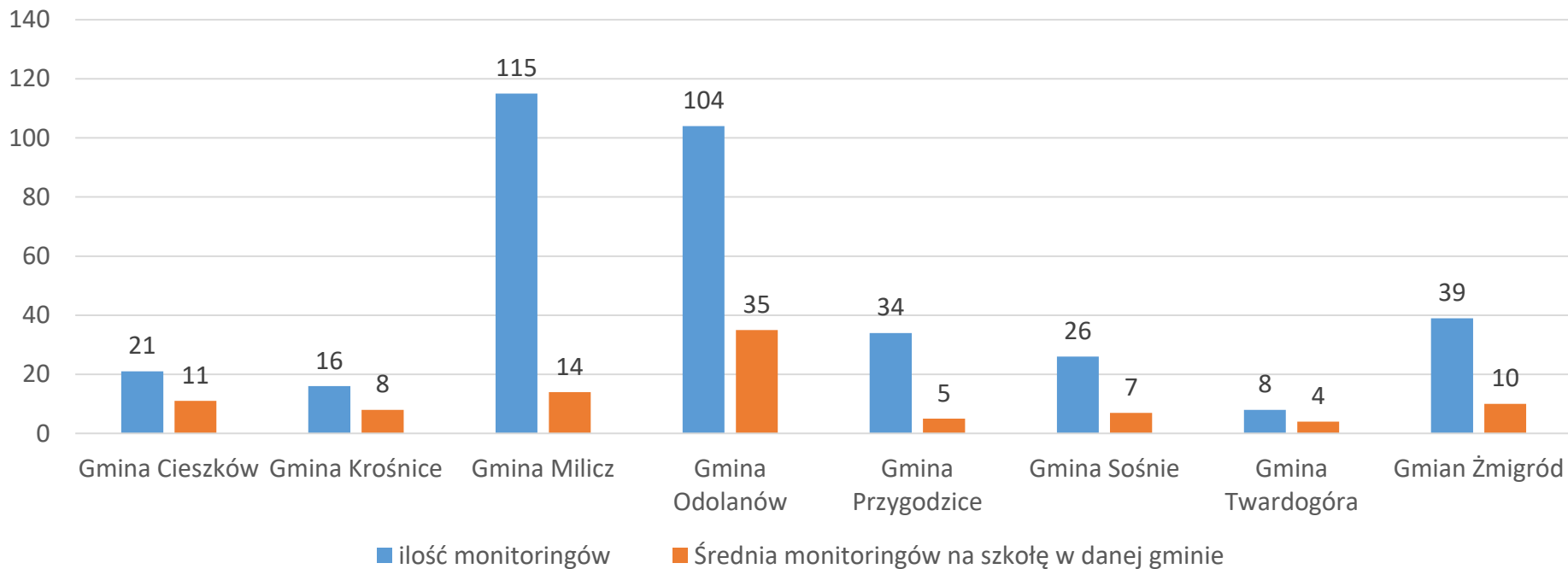


OSIĄGNIĘCIA, WYZWANIA, MOŻLIWOŚCI



Szkoły monitorujące 2023/2024 w systemie edukacja.barycz.pl

Monitoringi szkolne w poszczególnych gminach



Zwiększenie rozpoznawalności obszaru – sieciowanie partnerów



Ukierunkowanie **działań własnych LGD/ działalności odpłatnej** na **wsparcie partnerów** lokalnych w zakresie promocji rybackiego charakteru obszaru

Operacje własne, projekty współpracy

Trwałe **REZULTATY**

- 18 lat doświadczeń w organizacji Dni Karpia w Dolinie Baryczy
- Ok.100 wydarzeń od września do listopada - promocja udostępnienie sprzętu, nagrodobranie, społeczne narzędzia promocji i komunikacji – kalendarz wydarzeń www.dnikarpia.barycz.pl
- wzmocnienie krótkich łańcuchów dostaw
- partnerskie działania w ramach produktu turystycznego kolorowy szlak karpia www.szlakkarpia.barycz.pl



OSIĄGNIĘCIA, WYZWANIA, MOŻLIWOŚCI



Zwiększenie rozpoznawalności obszaru – sieciowanie partnerów



Karpie na szlaku



Kościół św. A. Boboli w Miliczu



Zespół Pałacowo-Parkowy w Goszczu



Centrum Edukacyjno-Turystyczne NATURUM



Pokaz **WSZYSTKIE**



61



Wydarzenia edukacyjne

15



Wydarzenia kulturalne

17



Wydarzenia sportowe

6



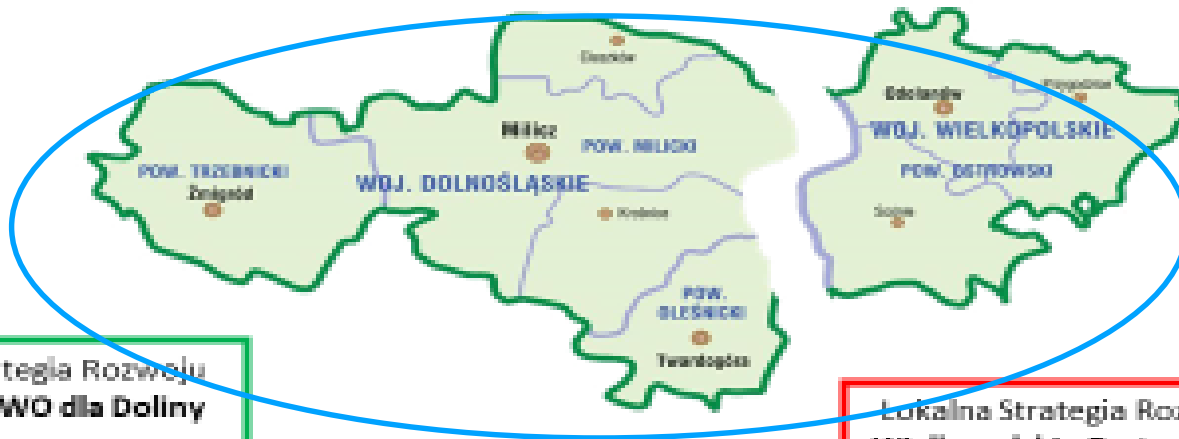
Zwyczaje lokalne

4



Wydarzenia plenerowe



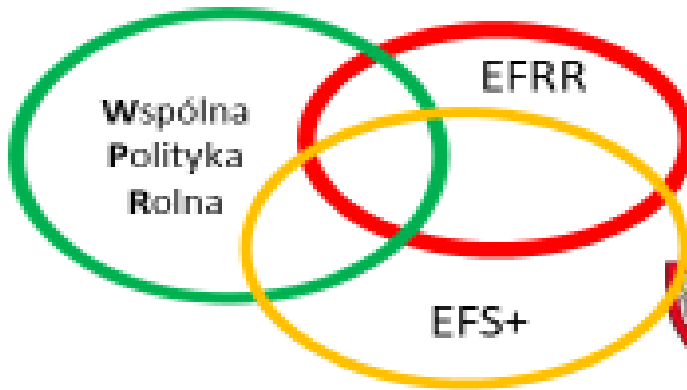


Lokalna Strategia Rozwoju
PARTNERSTWO dla Doliny Baryczy

Lokalna Strategia Rozwoju
Wielkopolskie Partnerstwo dla Doliny Baryczy



2 462 500 euro
5 gminy Cieszków, Krośnice, Twardogóra, Żmigród



2 557 500 euro
3 gminy Odolanów, Przygodzice, Sośnie

Fundusze Europejskie dla Wielkopolski 2021+



URZĄD MARSZAŁKOWSKI WOIEWÓDZTWA WIELKOPOLSKIEGO

Rybacka Lokalna Strategia Rozwoju PARTNERSTWO dla Doliny Baryczy RLGD



8 gminy Cieszków, Krośnice, Milicz, Odolanów, Przygodzice, Sośnie, Twardogóra, Żmigród



Fundusze Europejskie dla Rybactwa



Rzeczpospolita Polska

Dofinansowane przez Unię Europejską



Wizja:

Dolnośląska/ Wielkopolska Dolina Baryczy
blisko przyrody dla klimatu.

Misją LGD jest działanie na rzecz zrównoważonego rozwoju Doliny Baryczy, z poszanowaniem dziedzictwa przyrodniczego i kulturowego, wpieranie aktywności społecznej i gospodarczej mieszkańców z uwzględnieniem adaptacji do zmian klimatu.



Cele LSR

Dolnośląskie/ Wielkopolskie Partnerstwo dla Doliny Baryczy

Cel 3
Rozwój potencjału
infrastruktury
lokalnej w oparciu o
zasoby przyrodnicze
i adaptację do
zmian klimatu

P.3.1.
Zwiększenie dostępu
do infrastruktury
turystycznej służącej
zachowaniu
zrównoważonego
rozwoju

P.3.2.
Zwiększenie dostępu
do miejsc świadczenia
usług lokalnych
przyjaznych dla
klimatu

Cel 1
Rozwój potencjału
gospodarczego dla
klimatu w powiązaniu
ze spójną ofertą
turystyczną



Cel 2
Rozwój potencjału
społecznego na rzecz
regionu i adaptacji do
zmian klimatu

P.2.1
Aktywizacja mieszkańców
na rzecz współpracy
dla specyfiki obszaru i
klimatu

P.2.2.
Wzmocnienie i rozwój
potencjału społecznego
mieszkańców w zakresie
działań dla **klimatu**

P.1.1. Zrównoważona
gospodarka lokalna
produktów i usług dla
turystyki

P.1.2. Zrównoważona,
gospodarka dla **klimatu** i
podniesienia jakości życia
mieszkańców

Budżet (w EUR)	Przedsięwzięcia w ramach C.1 Rozwój potencjału gospodarczego dla klimatu w powiązaniu ze spójną ofertą turystyczną	Wysokość wsparcia wg projektu wytycznych
po 455 555,56 w DŚ i WLKP WPR	P.1.1. Zrównoważona gospodarka lokalna produktów i usług dla turystyki	do 150 tys. podejmowanie / do 500 tys. rozwijanie do 65% do 85% zagrody edukacyjne, agroturystyka

Nabór styczeń 2025

Konkurs:

Podejmowanie lub **rozwijanie działalności** w zakresie produktów lub usług lokalnych bazujących na potencjale obszaru.

1. produkty usługi lokalne powstające z surowca pochodzącego z obszaru i/lub produkowane na obszarze, w szczególności w sposób tradycyjny (min. 25 lat udokumentowanego sposobu wytwarzania) m.in.: owoce, warzywa, wędliny, nabiał, wypieki oraz rękodzieło artystyczne.

2. usługi lokalnych tj: gastronomiczne, noclegowe w tym agroturystyka (jako dodatkowa działalność małych gospodarstw rolnych), rekreacyjne jako udostępniające walory obszaru, edukacyjne zakresie edukacji regionalnej, przyrodniczej, klimatycznej - w tym zagrody edukacyjne (prowadzone jako dodatkowa działalność małych gospodarstw rolnych), przewodnickie, wypożyczalnie sprzętu służącego do uprawiania zrównoważonej turystyki.

Grupa wsparcia: osoby fizyczne mikro i małe firmy, rolnicy i ich domownicy prowadzący małe gospodarstwa rolne (działalność pozarolniczej w zakresie agroturystyki, zagród edukacyjnych).

Operacja własna:

Wsparcie działań animujących sieciujących oraz podnoszących wiedzę w zakresie budowania marki obszaru Doliny Baryczy, promocji oferty produktów i usług lokalnych, działań adaptacyjnych do zmian klimatu, wsparcie systemu certyfikacji Dolina Baryczy Poleca (www.dbpoleca.barycz.pl)

Grupa wsparcia: za pośrednictwem LGD producenci i usługodawcy z sektora społecznego, gospodarczego i publicznego.

Budżet (w EUR)	Przedsięwzięcia w ramach C.1 Rozwój potencjału gospodarczego dla klimatu w powiązaniu ze spójną ofertą turystyczną	Wysokość wsparcia wg projektu wytycznych
po 400 000,00 w DŚ i WLKP WPR	P.1.2. Zrównoważona, gospodarka dla klimatu i podniesienia jakości życia mieszkańców	do 150 tys. podejmowanie / do 500 tys. rozwijanie do 65%

Nabór styczeń 2025

Konkurs:

Podejmowanie lub **rozwijanie działalności gospodarczych** przyczyniając się do:

1. wprowadzania adaptacji do zmian klimatu materiałooszczędności i gospodarowania odpadami, optymalizacji zużycia energii, ekspertyz danych, montażu, remontów instalacji OZE prowadzenia gospodarki w obiegu zamkniętym (GOZ),
2. podniesienie jakości życia mieszkańców w zakresie usług transportowych osób, świadczenia opieki dla grup defaworyzowanych, profilaktyki zdrowia (rehabilitacja, poprawa kondycji fizycznej).

Grupa wsparcia: osoby fizyczne mikro i małe firmy.

Budżet (w EUR)	C.2 Rozwój potencjału społecznego na rzecz rozwoju regionu i adaptacji do zmian klimatu	Wysokość wsparcia wg projektu wytycznych
94 444 w DŚ 238 888 w WLKP WPR	<p style="text-align: center;">P.2.1</p> <p style="text-align: center;">Aktywizacja mieszkańców na rzecz współpracy dla specyfiki obszaru i klimatu</p>	do 500 tys. do 100 %

Projekty partnerskie:

1. Projekty partnerskie na rzecz wsparcie aktywności mieszkańców np. realizacja gminnych edycji konkursu na eko - aktywne sołectwo. (wlkp.) **nabór 2024**

Operacja własne:

1. Przygotowanie kadr i pomocy do realizacji programu Edukacja dla Doliny Baryczy i klimatu – (np. cykl szkoleń połączony z wyjazdami studyjnymi dla liderów życia społecznego nauczycieli, edukatorów, NGO, pracowników JST w zakresie praktycznych rozwiązań dla klimatu.
2. Konkursy na pomoce edukacyjne w zakresie edukacji dla klimatu, dodruk powstałych w Programie Edukacja dla Doliny Baryczy.
3. Systemowe działania w zakresie aktywizacji mieszkańców obszaru - realizacja międzygminnego planu adaptacji do zmian klimatu (np. finał konkursu na aktywne sołectwo, konkursy promujące działania mieszkańców dla klimatu, publikacje dot. dobrych praktyk dla klimatu)

Granty: **Nabór 2026**

1. Modelowe rozwiązania zapobiegające skutkom zmian klimatu w zakresie błękitnej / zielonej infrastruktury – preferencja dla projektów partnerskich.

Budżet (w EUR)	Przedsięwzięcia w ramach C.2 Rozwój potencjału społecznego na rzecz rozwoju regionu i adaptacji do zmian klimatu	grupy docelowe	sposób realizacji (konkurs, projekt grantowy, operacja własna, animacja itp.)
172 222,22 WPR w DŚ	<p style="text-align: center;">P.2.2.</p> <p>Wzmocnienie i rozwój potencjału społecznego mieszkańców w zakresie działań dla klimatu</p>	<p>za pośrednictwem JST placówki edukacyjne wszystkich szczebli realizujące program Edukacja dla Doliny Barycz;</p> <p>za pośrednictwem GOK placówki sołectwa, seniorzy, KGW, Grupy nieformalne</p>	projekty grantowe

Grant : **Nabór 2024**

Edukacja dla Doliny Baryczy i klimatu w szkołach – udział w zacięciach pozalekcyjnych w ramach oferty edukacji regionalnej i klimatycznej – www.edukacja.barycz.pl . (2 edycje)

Grupa wsparcia; za pośrednictwem Stowarzyszeń - placówki edukacyjne wszystkich szczebli realizujące program Edukacja dla Doliny Baryczy

Projekty partnerskie w DŚ: **Nabór 2024**

- Edukacja dla Doliny Baryczy i klimatu dla mieszkańców - wyjazdach do ofercie edukacyjnej dla dorosłych www.edukacja.barycz.pl.
- Wsparcie aktywności mieszkańców np. realizacja gminnych edycji konkursu na eko - aktywne sołectwo.
- Zaangażowanie mieszkańców w tworzenie ogólnodostępnej oferty kulturalnej, dla seniorów, młodych doposażenie (instrumenty, stroje) istniejących zespołów/orkiestr formacji tworzących stałą ofertę kulturalną.

Grupa wsparcia: projekty partnerskie OK współpracy z ośrodkami kultury

Budżet (w EUR)	C.2 Rozwój potencjału społecznego na rzecz rozwoju regionu i adaptacji do zmian klimatu	Wysokość wsparcia wg projektu wytycznych
478 000,00 EFS + w WLKP	<p style="text-align: center;">P.2.2.</p> <p style="text-align: center;">Wzmocnienie i rozwój potencjału społecznego mieszkańców w zakresie działań dla klimatu</p>	do 95% wg kwoty z LSR

Konkurs JST: Nabór 2024

- Edukacja dla Doliny Baryczy i klimatu w szkołach – udział w zacięciach pozalekcyjnych w ramach oferty edukacji regionalnej i klimatycznej – www.edukacja.barycz.pl

Grant: Nabór 2024

- Edukacja dla Doliny Baryczy i klimatu dla mieszkańców – w centrach integracji społecznej udział w dedykowanej ofercie warsztatów, zajęć zakresie przedsiębiorczości i przeciwdziałania zmianom klimatu, odbywających się w świetlicach wiejskich, ośrodkach kultury – doposażenie, udział w wyjazdach do oferty edukacyjnej dla dorosłych www.edukacja.barycz.pl.
- Zaangażowanie mieszkańców w tworzenie ogólnodostępnej oferty kulturalnej, dla seniorów, młodych doposażenie (instrumenty, stroje) istniejących zespołów/orkiestr formacji tworzących stałą ofertę kulturalną

Grupa wsparcia; za pośrednictwem GOK placówki sołectwa, seniorzy, KGW, Grupy nieformalne

Budżet (w EUR)	Przedsięwzięcia w ramach C.3 Rozwój potencjału infrastruktury lokalnej w oparciu o zasoby przyrodnicze i adaptację do zmian klimatu	Wysokość wsparcia wg projektu wytycznych
155 555,56 dla WLKP/77 7777,78 dla DŚ WPR	P.3.1. Zwiększenie dostępu do infrastruktury turystycznej służącej zachowaniu zrównoważonego rozwoju	Do 500 tys. do 100%

Operacje własna: Nabór 2026

1. Rozpoznawalność obszaru Doliny Baryczy – rozwój narzędzi w udostępnienie zrównoważonej oferty turystycznej wraz działaniami edukacyjnymi i promocyjnymi- aplikacja turystyczna. Publikacje turystyczne mapki, przewodniki.

2. Aktywnie w Dolinie Baryczy - promocja kalendarza aktywnych wydarzeń na bazie szlaków turystach – rajdy, biegi – promocja oferty z monitoringiem – nagrodobranie.

Grant : Nabór 2027

Udostępnienie ogólnodostępnych atrakcji turystycznych poprzez wirtualną rzeczywistość -audioprzewodnik, tematyczne ścieżki turystyczne inwentaryzacja, modernizacja szlaków i ścieżek rowerowych i pieszych, przyrodniczych oraz oznakowanie i przekierowanie do oferty turystycznej (2 edycje)

Grupa wsparcia: NGO, osoby fizyczne we współpracy z JST

Budżet (w EUR)	Przedsięwzięcia w ramach C.3 Rozwój potencjału infrastruktury lokalnej w oparciu o zasoby przyrodnicze i adaptację do zmian klimatu	grupy docelowe	sposób realizacji (konkurs, projekt grantowy, operacja własna, animacja itp.)
€ 800 000,00	P.3.2. Zwiększenie dostępu do miejsc świadczenia usług lokalnych przyjaznych dla klimatu	JST	75 %

Konkurs

Zwiększenie dostępu do małej infrastruktury publicznej dzięki realizacji działań adaptacyjnych do zmian klimatu.

Grupa wsparcia: JST

Konkurs – **Nabór 2025 (gotowość dokumentacji!!!)**

Średnio na JST (6 podmiotów – 1 333 tys. Euro tj. ok 560 000 (kurs 4,2)

Budżet (w EUR)	Przedsięwzięcia w ramach C.3 Rozwój potencjału infrastruktury lokalnej w oparciu o zasoby przyrodnicze i adaptację do zmian klimatu	Wysokość wsparcia wg projektu wytycznych
318 000 EFRR	P.3.2. Zwiększenie dostępu do miejsc świadczenia usług lokalnych przyjaznych dla klimatu	do 95% wg kwoty z LSR

Konkurs

Rozwój sieci dróg rowerowych.

Działania łączące w sobie komponent niskoemisyjny i turystyczny, takie jak dbałość o lokalną sieć dróg pieszo-rowerowych

Grupa wsparcia: JST

Konkurs – Nabór 2025 (gotowość dokumentacji!!!)

**Średnio na JST (3 podmioty – 1 06 tys. Euro
tj. ok 445 200 (kurs 4,2)**

Warunki – założenia do kryteriów wyboru

Grupy wymagające wsparcia

- Osoby do 25 r.ż
- 60+
- Kobiety

Preferencja

- koszty dla klimatu (OZE, BZI, Zielone rozwiązania dla dróg rowerowych)
- współpraca – w tym kupowanie produktów DBP
- promocja całego obszaru Doliny Baryczy
- tradycyjna architektura /obiekty zabytkowe
- gotowość projektu do realizacji
- kalkulacja kosztów
- udział w szkoleniach
- dodatkowe miejsca pracy

Opracowanie Rybackiej Lokalnej Strategii Rozwoju dla Doliny Baryczy 2021-2027 (RLSR) realizacja 2024 – 2029

Spotkanie konsultacyjne sektora publicznego



Fundusze Europejskie
dla Rybactwa



Rzeczpospolita
Polska

Dofinansowane przez
Unię Europejską



Konkurs na wybór Rybackich Lokalnych Grup Działania (obecnie 36 ma być od 17 – 24)

- Od **10.07.2024 do 06.09.2024** składanie wniosków na wybór RLSR
- Komitet powołany przez MRiRW dokonuje wyboru LSR
- Sprzeciw wnioskodawcy w ciągu 7 dni od dnia publikacji uchwały dot. LSR
Rozpatrzenie sprzeciwu przez Komitet w ciągu 21 dni
- Jeżeli sprzeciw uwzględniony – LSR podlega ponownej ocenie, a jeżeli
nieuwzględniony - skarga do NSA w terminie 14 dni od dnia otrzymania rozstrzygnięcia.
- **Podpisanie umów ramowych IZ z RLGD (potencjalnie XII 2024 r.)**



Fundusze Europejskie
dla Rybactwa



Rzeczpospolita
Polska

Dofinansowane przez
Unię Europejską



Kryteria wyboru RLGD art. 29 Ustawy

Wyboru LSR dokonuje się przy zastosowaniu kryteriów dotyczących:

1) **liczby członków RLGD**, którzy są przedstawicielami sektora rybackiego,

Przystąpienie do Stowarzyszenia: organizacje, koła wędkarskie, rybacy

2) reprezentatywności **składu organu decyzyjnego** w odniesieniu do składu RLGD,

3) **liczby przedstawicieli sektora rybackiego** na obszarze objętym

realizacją LSR – **Potwierdzona na podstawie Opracowania IRŚ /
zebranych dokumentów RRW 22 lub 23 dane za 2021 r.**

4) **wartości produkcji sektora rybackiego** dla obszaru objętego realizacją LSR,
na podstawie RRW 22 i 23 dane za 2021

5) celów LSR i środków służących do ich osiągnięcia,

6) operacji planowanych do wsparcia w ramach LSR,

7) **udziału społeczności lokalnej w przygotowaniu LSR,**

Wypełnienie ankiety, obecność na spotkaniach

8) procesu realizacji LSR i zdolności RLGD do jej realizacji



Komu można przyznać pomoc?

- 1) RLGD, która jest stroną umowy ramowej;
- 2) **jednostce samorządu terytorialnego lub jednostce organizacyjnej podległej jednostce samorządu terytorialnego;**
- 3) **osobie władającej obwodem rybackim** na podstawie umowy, o której mowa w art. 4 ust. 1 pkt 2 ustawy z dnia 18 kwietnia 1985 r. o rybnictwie śródlądowym (Dz. U. z 2022 r. poz. 883);
- 4) podmiotowi prowadzącemu działalność w zakresie chowu lub hodowli organizmów wodnych;
- 5) właścicielowi lub armatorowi statku rybackiego, przy użyciu którego jest wykonywane rybołówstwo komercyjne;
- 6) **rybakowi w rozumieniu art. 2 ust. 2 pkt 5 rozporządzenia 2021/1139; (5) "rybak" oznacza osobę fizyczną prowadzącą komercyjną działalność połowową, uznaną przez dane państwo członkowskie;**
- 7) podmiotowi, któremu wydano zezwolenie na prowadzenie na obszarach morskich Rzeczypospolitej Polskiej chowu lub hodowli organizmów morskich
- 8) uznanej organizacji producentów, uznanemu związkowi organizacji producentów lub organizacji międzybranżowej, o których mowa w przepisach ustawy z dnia 5 grudnia 2008 r. o organizacji rynku rybnego (Dz. U. z 2023 r. poz. 2045);
- 9) **organizacji rybackiej** innej niż określone w pkt 8, realizującej statutowe zadania w zakresie wykonywania rybołówstwa morskiego lub **rybnictwa śródlądowego;**
- 10) uczelni, Prawo o szkolnictwie wyższym i nauce
- 11) szkole ponadpodstawowej, (rybackiej)
- 12) instytutowi badawczemu
- 13) centrum kształcenia zawodowego i ustawicznego
- 14) **stowarzyszeniu innemu niż RLGD, fundacji lub innej organizacji społecznej lub zawodowej;**
- 15) **podmiotowi innemu niż wymienione w pkt 1–14, w tym prowadzącemu działalność gospodarczą na obszarze realizacji LSR.**

Limity i poziom dofinansowania KONKURSY

- Limit występuje w ramach celu, gdy operacja wybrana zostanie w trybie konkursowym

Limit wynosi **200 000 zł** na beneficjenta w ramach celu

Jeśli operacja dotyczy **inwestycji**, to limit w celu wynosi **600 000 zł /**
planowane ok 500 000 zł / jst

- Poziom dofinansowania wynosi **50%**
- Poziom dofinansowania wynosi **100%, jeśli operacja spełni co najmniej jeden z warunków:**
 - a) jest w interesie zbiorowym,
 - b) ma współbeneficjenta, lub
 - c) jest innowacyjna na poziomie lokalnym i zapewnia publiczny dostęp do jej wyników

Limity i poziom dofinansowania Granty

- Limit występuje na projekt grantowy, który realizuje RLGD
- Limit na projekt grantowy wynosi **200 000 zł**, a **gdy projekt dotyczy podejmowania lub rozwijania działalności gospodarczych**, to **600 000 zł**
- Wartość zadania musi mieścić się w przedziale **5 000-30 000 zł**
- Nie ma limitu na grantobiorcę
- Poziom dofinansowania wynosi **100%**
- Nie wskazano w Rozporządzeniu poziomu dofinansowania dla grantobiorcy (RLGD będzie mogła go ustalić na poziomie RLSR)

Jakie są CELE, na które można przyznać pomoc?

1. **[BADANIA]** badania lub edukacja z zakresu środowiska naturalnego, bioróżnorodności, zmian klimatu, zrównoważonego wykorzystania wód lub ich żywych zasobów oraz wpływu działalności człowieka na stan środowiska naturalnego;
2. **[ŚRODOWISKO]** ochrona i odbudowa naturalnych ekosystemów i bioróżnorodności środowiskowej w celu przeciwdziałania zmianom klimatu lub wspomagania dostosowania się do tych zmian, lub przyczyniania się do zwalczania negatywnych zmian w środowisku naturalnym i ekosystemach,
3. **[PROMOCJA]** promowanie i rozwijanie dziedzictwa kulturowego i tradycji obszarów rybackich, w tym promowanie zawodów branży rybackiej,
4. **[JAKOŚĆ ŻYCIA]** podnoszenie poziomu życia na obszarach rybackich
5. **[BIZNES]** rozwój zrównoważonej niebieskiej gospodarki lub gospodarki obiegu zamkniętego przez wspieranie lokalnej przedsiębiorczości

Ankieta RLGD Dolina Baryczy

<https://ec.europa.eu/eusurvey/runner/ZapotrzebowanieWramachCelowP3RiM2021-2027>

Jakie są CELE, na które można przyznać pomoc?

4. [JAKOŚĆ ŻYCIA] podnoszenie poziomu życia na obszarach rybackich obejmuje:
- a) inwestycje lub działania związane z tworzeniem lub poprawą infrastruktury lokalnej, w tym infrastruktury rekreacyjnej, turystycznej i zielonej,
 - b) inwestycje lub działania wpływające na poprawę usług dla społeczności lokalnej lub turystów,
 - c) inwestycje lub działania wpływające na dobrostan społeczny, dobrostan kulturowy lub poprawę jakości życia społeczności lokalnej,
 - d) inwestycje lub działania wspierające grupy zagrożone wykluczeniem lub osoby wykluczone,
 - e) wsparcie dzieci lub młodzieży, w tym dzieci lub młodzieży z trudnościami, przez udział w programach edukacyjnych lub szkoleniowych;

Koszty kwalifikowalne

Od 1.01.2021 do 31.12.2029 r.

Operacja nie może być zakończona, aby aplikować

Współpraca samorządów



- pytania
- potrzeby

...odnośnie współpracy ze Stowarzyszeniem

PARTNERSTWO dla Doliny Baryczy

- **PROMOCJA OBSZARU Doliny Baryczy - komunikacja oferty, projekty turystyczne, Dni Karpia**
- **Realizacja Międzygminnego Planu Adaptacji do zmian klimatu konferencja klimatyczna (eksperti, rady gminy, dyrektorzy), projekt (FEnIKS) – Edukacja dla Klimatu w Dolinie Baryczy**
- **Edukacja dla Doliny Baryczy i Klimatu - aktywizacja szkół, sołectw, seniorów**

Dane Kontaktowe

- PARTNERSTWO dla Doliny Baryczy

Pl. Ks. E. Waresiaka 7

56-300 Milicz

Tel. 713830432

partnerstwo@nasza.barycz.pl

Inga Demianiuk – Ozga tel. 509203385

Informacje w zakresie

Funduszy Europejskich dla Rybactwa

- Wielkopolskie
Partnerstwo dla Doliny Baryczy

Ul. PTR 1

63-421 Przygodzice

wielkopolska@nasza.barycz.pl



Fundusze Europejskie
dla Rybactwa



Rzeczpospolita
Polska

Dofinansowane przez
Unię Europejską

