

Wdrażanie Strategii Rozwoju Lokalnego Kierowanego przez Społeczność (LSR) dla Doliny Baryczy na lata 2016 – 2022

**Wspieramy TWOJĄ przyszłość
w Dolinie Baryczy**



Realizacja Planu Komunikacji
Spotkania szkoleniowe -
Cieszków, Krośnice, Milicz, Odolanów,
Przygodzice, Sośnie, Twardogóra, Żmigród
07-16.09.2016

WIĘCEJ informacji na:

www.nasza.barycz.pl | www.projekty.barycz.pl



Europejski Fundusz Rolny na rzecz Rozwoju Obszarów Wiejskich



LOKALNA STRATEGIA ROZWOJU 2016-2022

PARTNERSTWO DLA DOLINY BARYCZY

SZKOLIMY

DORADZAMY

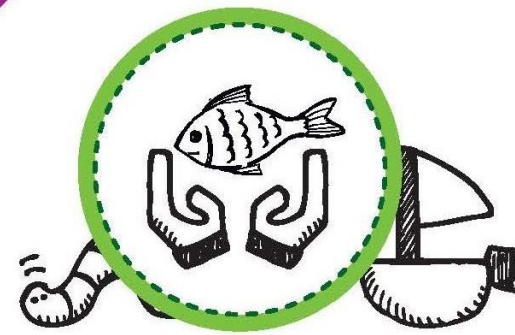
FINANSUJEMY



OSOBY FIZYCZNE - chcące założyć
własną działalność
premia do 100tys. zł



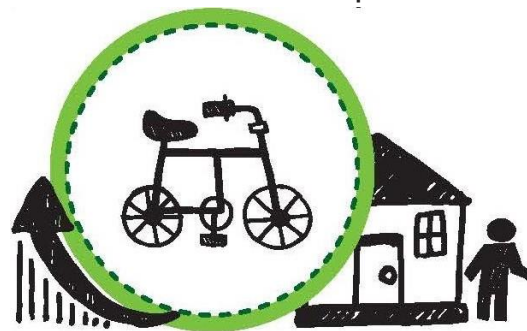
PRZEDSIĘBIORCÓW - chcących
rozwijać dotychczasową działalność
wsparcie do 300 tys. zł



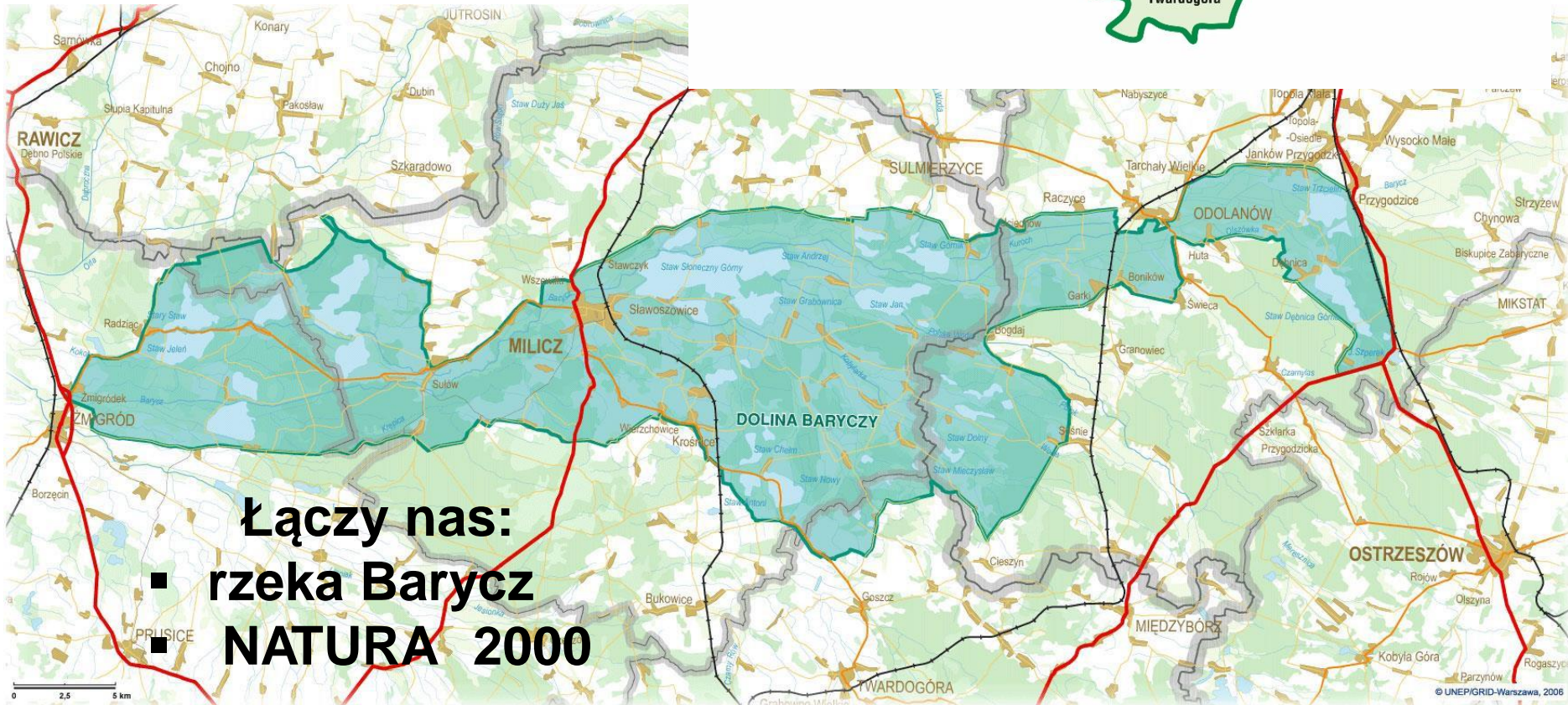
RYBAKÓW - chcących rozwijać
oferę gospodarstw
wsparcie do 300 tys. zł



LOKALNE ORGANIZACJE, LIDERZY
- chcący rozwijać ofertę dla mieszkańców
od 5-50 tys. zł (granty) do 300 tys. zł (konkursy)



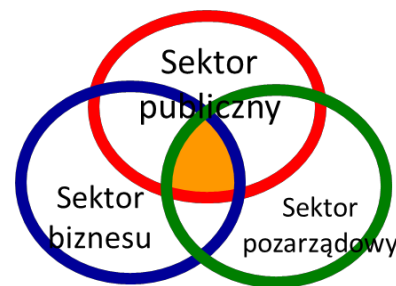
PODMIOTY PUBLICZNE - chcące rozwijać ofertę
m. in.: turystyczną, edukacyjną, kulturalną
wsparcie ok. 300 tys. zł



12 lat trójsektorowej współpracy na rzecz



- 2004 r. – Inauguracja działań na rzecz współpracy przez zajmujące się ochrona przyrody organizacje spoza terenu Doliny Baryczy - Fundacja EkoRozwoju, PTPP „pro Natura” oraz skupiające lokalne samorzady **Stowarzyszenie Gmin i Powiatów Doliny Baryczy**
- 2005 r. Realizacja Pilotażowego Program LEADER + Schemat I, finansowany ze środków UE. w ramach którego wyłoniona została grupa lokalnych liderów z sektorów publicznego, gospodarczego i społecznego.
- 2006 r.- 2008r. powołanie Fundacji Doliny Baryczy - realizującej projekt „Dolina Baryczy –rozwój w harmonii z przyrodą” - Program LEADER + Schemat II, finansowany ze środków UE.
- **2008 r.** powołanie **Stowarzyszenia „PARTNERSTWO dla Doliny Baryczy”**
- Wybór Lokalna Grupy Działania **LGD** - opracowanie Lokalnej Strategii Rozwoju dla Doliny Baryczy **LSR** 2009 r. powołanie w ramach Stowarzyszenia struktur Lokalnej Grupa Rybackiej **LGR**, opracowanie Lokalnej Strategii Rozwoju Obszarów Rybackich **LSROR**
- Budżet ok. 60 mln zł
- 2010 r. **Lokalna organizacja grantowej** konkursy w ramach programu **Działaj Lokalnie**
- Budżet co roku ok 55 tys. zł
- 2012 status OPP – **1%**
- **2016 wybór LGD do realizacji LSR 2016-2022**
- Budżet ok 24 mln zł



Partnerstwo
trójsektorowe
(międzysektorowe)

Lokalna Grupa Działania LGD



Strategia **Rozwoju**
Lokalnego Kierowanego
przez Społeczność LSR
dla Doliny Baryczy na lata
2016 – 2022
Ustawa o RLKS



TRYB UDZIELENIA POMOCY/RLKS

- 19.1 Wsparcie przygotowawcze (*LGD*) *opracowanie LSR 2015*
- 19.2 Wsparcie na operacje RLKS – **WDRAŻANIE LSR**
 - Operacje własne (*LGD*)
 - **Konkursy** (*osoby fizyczne, przedsiębiorcy, NGO, JST*)
 - **Projekty grantowe** (*LGD*) i granty (*LGD -> NGO, osoby fizyczne, JST*)
- 19.3 Projekty współpracy (*LGD*)
- 19.4 Koszty bieżące i aktywizacja (*LGD*)

Zadanie	KTO
Opracowanie LSR (zakres, kryteria)	LGD
Ogłoszenie Konkursu	LGD – Zarząd
Szkolenia – doradztwo – opracowanie wniosku i załączników (biznesplan)	LGD – biuro
Przygotowanie i złożenie wniosku o przyznanie pomocy (dofinansowanie)	Wnioskodawca
Ocena KRYTERIA (z możliwością protestu)	LGD - biuro, RADA (15 osób)
Ostateczna weryfikacja wniosków	UMWD + LGD (zmiany, warunki wynikające z kryteriów i wskaźników)
Podpisanie umowy	UMWD
Realizacja projektu zgodnie z umową lub aneksem - cel, wskaźniki do 2 lat	Wnioskodawca / Beneficjent
Szkolenia – doradztwo - rozliczenie projektu	LGD
Przygotowanie i złożenie wniosku o płatność (rozliczenie) z UMWD	Wnioskodawca / Beneficjent
Utrzymanie trwałości projektu cel, wskaźniki	Wnioskodawca LGD UMWD

KONKURSY

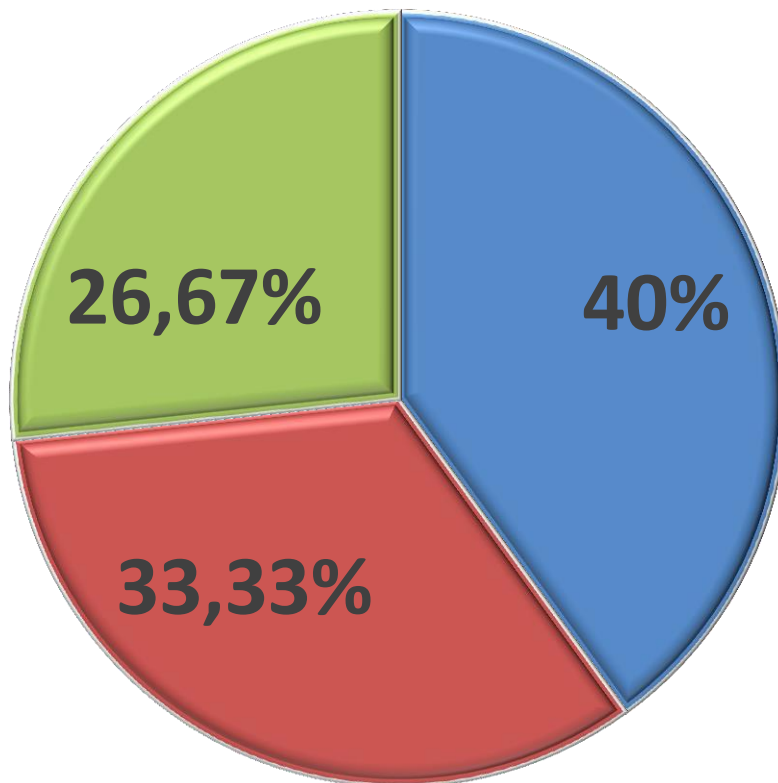


Zadanie	KTO
Opracowanie LSR (zakres, kryteria)	LGD GRANTY
Ogłoszenie Konkursu	LGD – Zarząd
Szkolenia – doradztwo – opracowanie wniosku i załączników	LGD – biuro
Przygotowanie i złożenie wniosku o powierzenie grantu	Wnioskodawca
Ocena KRYTERIA (z możliwością odwołania)	LGD - biuro, RADA (15 osób)
Złożenie wniosku GRANT	LGD
Weryfikacja zakresu GRANTU	UMWD
Podpisanie umowy GRANT dla LGD	UMWD
Zawarcie umów o powierzenie grantów LGD – Grantobiorca	LGD
Realizacja grantu zgodnie z umową lub aneksem - cel, wskaźniki	Wnioskodawca /Grantobiorca
Szkolenia – doradztwo - rozliczenie grantu	LGD
Przygotowanie i złożenie wniosku o rozliczenie grantu do LGD	Wnioskodawca / Grantobiorca
Przygotowanie i złożenie wniosku o rozliczenie GRANTU do UMWD	
Utrzymanie trwałości projektu cel, wskaźniki	Wnioskodawca/ Grantobiorca, LGD, UMWD



Rada Programowa LGD

Partnerstwo dla Doliny Baryczy



- ▣ Sektor gospodarczy rybacki - 6 osób
- ▣ Sektor społeczny - 5 osób
- ▣ Sektor publiczny - 4 osoby

Ocena wniosków:

3 etapy oceny:

1. Kryteria dopuszczające - zgodność z ogłoszeniem

Operacje, które nie spełniają n.w. warunków nie podlegają ocenie zgodności z LSR i wyborowi (**przeprowadza biuro LGD**)

2. Kryteria zgodności z LSR. Operacje, które nie są zgodne z co najmniej jednym celem głównym i co najmniej jednym celem szczegółowym LSR przez osiągnięcie zaplanowanych w LSR i przypisanych do tych celów wskaźników, nie podlegają ocenie zgodności operacji z kryteriami wyboru

3. Kryteria wyboru operacji. Ocena zgodności operacji z kryteriami wyboru operacji określonymi w LSR odbywa się wg kryteriów przyporządkowanych do przedsięwzięć.

Lista rankingowa

Pomoc przysługuje **według kolejności ustalonej na podstawie liczby punktów** uzyskanych w ramach oceny **prowadzonej z zastosowaniem kryteriów wyboru** operacji określonych w LSR i wskazanych w ogłoszeniu,

W terminie **3 miesięcy** od dnia przekazania wniosku o przyznanie pomocy zarządowi województwa przez LGD, a w przypadku wniosku o przyznanie pomocy na projekt grantowy lub operację własną LGD – od dnia złożenia tego wniosku, zarząd województwa:

- 1) wzywa podmiot ubiegający się o przyznanie pomocy do zawarcia umowy** – w przypadku pozytywnego rozpatrzenia wniosku o przyznanie pomocy;
- 2) informuje podmiot ubiegający się o przyznanie pomocy o odmowie przyznania pomocy** – w przypadku gdy nie są spełnione warunki przyznania pomocy.

Lista rankingowa

W przypadku gdy operacja nie mieści się w limicie środków wskazanym w ogłoszeniu, wniosek o przyznanie pomocy dotyczący tej operacji podlega rozpatrzeniu dopiero wówczas, gdy okaże się, że w ramach tego limitu jest możliwe przyznanie pomocy na tę operację, o czym zarząd województwa informuje podmiot ubiegający się o przyznanie pomocy w formie pisemnej.

Termin rozpatrzenia wniosku, o którym powyżej, rozpoczyna bieg od dnia, w którym okaże się, że w ramach limitu dostępnych środków wskazanego w ogłoszeniu i jest możliwe przyznanie pomocy na operację objętą tym wnioskiem.

Zasady doradztwa

Doradztwo i udział w szkoleniach jest ewidencjonowane - preferencje w ocenie

Teren (8 gmin Doliny Baryczy)

- Szkolenie informacyjne (ok 3 godz.) - gmin + konsultacje

Biuro

- Szkolenia warsztaty – biznes plan (ok 5 godz.)
- Szkolenie warsztaty – wniosek o przyznanie pomocy/ powierzenie grantu (ok. 5 – godz.)
- Doradztwo indywidualne – po uzgodnieniu telefonicznym

Zakres działalności, biznes plan, wniosek i załączniki, wnioski o płatność

- ✓ Inga Deminiuk Ozga - dyrektor biura
- ✓ Ewelina Chudzińska – Snażyk - specjalista ds. wdrażania LSR
- ✓ Agnieszka Gohl - specjalista d.s wdrażania LSR

[Informacje www.projekty.barycz.pl](http://www.projekty.barycz.pl)

Biuro Stowarzyszenie „ Partnerstwo dla Doliny Baryczy”

Milicz, pl. Ks. E. Waresieka 7 **Tel. 71 38 30 432**



Budżet LSR

	Wsparcie finansowe (PLN)					
Zakres wsparcia		RPO		PO RYBY	Fundusz wiodący	Razem EFSI
	PROW [zł]	EFS	EF RR	[zł]	[zł]	[zł]
Realizacja LSR	11 000 000	-	-	10 584 000	-	21 584 000
Współpraca	220 000	-	-	216 000	-	436 000
Koszty bieżące Aktywizacja	2 850 000	-	-	-	2 850 000	2 850 000
Razem	14 070 000	-	-	10 800 000	2 850 000	24 870 000

Budżet LSR – wsparcie miejsc pracy

- **Tworzenie w tym PREMIE** – nowa działalność CIDG
- **Rozwijanie** – Istniejąca działalność (wyjątek KRUS)
- **Wspieranie** – zatrudnienie w rybactwie tylko PO RYBY

Fundusz	Zakres	Ilość	Wartość	Zakres	Ilość	Wartość	łącznie ilość	kwota
EFROW (19.2)	Nowe PREMIE	23	2 900 000 zł	rozwijane	29	3 480 000 zł	52	6 380 000 zł
EFR	wsparte	17	3 400 000 zł	tworzone lub rozwijane - sektor gospodarczy sektor publiczny	18	2 500 000 zł	44	8 570 000 zł
					9	2 670 000 zł		
łącznie LSR		40			56		96	

Limity środków PROW 2014 – 2020

Konkursy

- Minimalna wartość kosztów całkowitych 50 tys. max 300 tys.
Wyjątek inkubator 500 tys.

Działalność gospodarcza:

- **Tworzenie PREMIA 100 tys. zł** – 95% kosztów na ok 106 tys.
- **Rozwijanie**
- – min 50 % kosztów, warunkowo zwiększony limit do 70%
- min. 25 tys. max 300 tys. zł
- Inkubator max 500 tys. zł limit do 70%

Wsparcie NGO:

- Max 100% do 300 tys.zł

Granty

- Minimalna wartość kosztów 5 tys. zł – max 50 tys. Zł
- Od 80 – 100 %

Limity środków PO Ryby 2014 – 2020

Konkursy

Działalność gospodarcza: do 50 % kosztów limit 300 tys.

- Tworzenie
- Rozwijanie
- Wspieranie

Brak rozporządzenia !!

Wsparcie JST, NGO:

- Max 85 % do 300 tys.

Granty

- Minimalna wartość kosztów do 50 tys. zł 85 % ?

Cel ogólny	1.Rozwój gospodarczy Doliny Baryczy, służący zachowaniu specyfiki obszaru i polepszeniu jakości życia.			iny Baryczy.
Cel szczegółowy	1.1 Zwiększenie konkurencyjności sektora rybackiego.	1.2 Rozwój lokalnej przedsiębiorczości	1. Wzrost aktywności i świadomości specyfiki obszaru wśród mieszkańców.	2. Rozwój kompleksowej i atrakcyjnej oferty obszaru.
Przedsięwzięcie	1.1.1 Zachowanie rybackiego potencjału obszaru.	1.2.1 Wsparcie rybackiego charakteru obszaru.	2.1.1 Wsparcie kompetencji i organizacji potencjału społecznego na rzecz zachowania specyfiki obszaru.	2.2.1 Spójna i widoczna oferta turystyczna Doliny Baryczy.
Formy wsparcia	<i>Konkurs, Projekt współpracy</i>	<i>Konkurs</i>	<i>Grant: Edukacja dla Doliny Baryczy, wspól Projekt współpracy własne</i>	<i>Projekt pracy, y (6 edycji). Projekt</i>
Przedsięwzięcie	1.1.2 Poprawa potencjału sprzedażowego przedsiębiorstw rybackich.	1.2.2 Wsparcie usług i produktów lokalnych, przyczyniających się do zachowania specyfiki obszaru.	2.1.2 Tworzenie przestrzeni do podnoszenia kompetencji i organizacji atrakcyjnych form spędzania wolnego czasu.	2.2.2 Zachowanie, zwiększenie dostępności i atrakcyjności miejsc związanych ze specyfiką obszaru.
Formy wsparcia	<i>Konkurs</i>	<i>Konkurs</i>	<i>Konkurs NGO, Grant: Działaj dla Doliny Baryczy, Projekt własny.</i>	<i>Konkurs– turystyka (NGO), Projekt własny</i>
Przedsięwzięcie		1.2.3 Wsparcie aktywności gospodarczej mieszkańców.	2.1.3 Wzrost wiedzy i integracja społeczna mieszkańców poprzez wykorzystanie rybackiego dziedzictwa kulturowego.	2.2.3 Wzmocnienie rybackiego potencjału obszaru poprzez rozwój infrastruktury turystycznej i rekreacyjnej.
Formy wsparcia		<i>Konkurs Projekt współpracy</i>	<i>Konkurs – edukacja pozaszkolna (NGO/ Publiczne) Grant: Ryba wpływa na ... w Dolinie Baryczy Projekty własne – 6 edycji</i>	<i>Konkurs - turystyka (NGO/Publiczne) Projekt własne –</i>



OSOBY FIZYCZNE – chcące założyć własną działalność
premia do 100 tys. zł



PRZEDSIĘBIORCÓW – chcących rozwijać dotychczasową działalność
wsparcie do 300 tys. zł



RYBAKÓW – chcących rozwijać ofertę gospodarstw
wsparcie do 300 tys. zł

Cel ogólny

1. Rozwój gospodarczy Doliny Baryczy, służący zachowaniu specyfiki obszaru i polepszeniu jakości życia.



PARTNERSTWO DLA DOLINY BARYCZY

LOKALNA
STRATEGIA
ROZWOJU
2016-2022

SZKOLIMY

DORADZAMY

FINANSUJEMY

Cel ogólny:	1. Rozwój gospodarczy Doliny Baryczy służący zachowaniu specyfiki obszaru i polepszeniu jakości życia.
Cel szczegółowy:	1.1 Zwiększenie konkurencyjności sektora rybackiego.
Przedsięwzięcie:	1.1.1.Zachowanie rybackiego potencjału obszaru.

KONKURSY:

- zachowaniem gospodarki rybackiej, w szczególności funkcjonowania stawów,
- poprawia dostępu do wody – remontach, budowie jazów, doprowadzalników wody, rekultywacji i modernizacji zbiorników.
- odtworzenie zarybienia w wyniku klęski żywiołowej.
- zabezpieczenie przed szkodliwą działalnością gatunków chronionych, działalnością kłusowników, między innymi poprzez wsparcie straży rybackich, monitoring i ograniczenie dostępu do stawów.
- podejmowanie działań zabezpieczających przed stratami spowodowanymi niskim stanem wód, w tym śnięciu ryb np. poprzez systemy napowietrzania wody lub alternatywnych źródeł wody.
- zwiększenie dostępu i sprzedaż produktu poprzez dostosowanie gospodarstwa do sprzedaży bezpośredniej oraz promocji produktów rybactwa

Grupa wsparcia: Podmioty rybackie zajmujące się chowem i sprzedażą ryb, prowadzące działalność jako osoby indywidualne, rolnicy, przedsiębiorcy. **Wsparcie zatrudnienia w rybactwie**

Intensywność wsparcia: max 50% kosztów kwalifikowanych do ~~200 tys. zł~~ 300 tys. zł

Cel ogólny:	1. Rozwój gospodarczy Doliny Baryczy służący zachowaniu specyfiki obszaru i polepszeniu jakości życia.
Cel szczegółowy:	1.1 Zwiększenie konkurencyjności sektora rybackiego.
Przedsięwzięcie:	1.1.2 Poprawa potencjału sprzedażowego przedsiębiorstw rybackich .

KONKURSY:

- podniesieniu wartości produktów rybactwa na każdym etapie, od przygotowania ryby do sprzedaży, jej przetworzenie, transport, po magazynowanie.
- Sprzedaż produktów rybactwa z rodzimych gospodarstw, ich oznakowanie i promocja.
- Wsparcie operacji w ramach łańcucha dostaw gospodarstwo – gastronomia, w tym rozbudowa remont czy modernizacja podmiotów gastronomicznych.
- Przygotowanie nowych produktów lub unowocześnienie procesu produkcji i sprzedaży (przetwórstwo, wędzenie).
- Wsparcie operacji - związanych z hurtową lub detaliczną sprzedażą ryb - w zakresie modernizacji, wyposażenia, transportu, magazynowania, promocji i informacji na temat pochodzenia produktu.

Grupa wsparcia: Osoby fizyczne lub przedsiębiorstwa tworzące lub rozwijające oferty sprzedaży produktów rybactwa. Gospodarstwa rybackie (domownicy i pracownicy). Grupy defaworyzowane. **Tworzenie i rozwijanie działalności.**

Intensywność pomocy: max 50% kosztów kwalifikowanych do 300 tys

Cel ogólny:	1. Rozwój gospodarczy Doliny Baryczy służący zachowaniu specyfiki obszaru i polepszeniu jakości życia.
Cel szczegółowy:	1.2 Rozwój lokalnej przedsiębiorczości.
Przedsięwzięcie:	1.2.1 Wsparcie rybackiego charakteru obszaru.

KONKURS:

- Tworzenie lub rozwijanie oferty bazującej na rybackim potencjale obszaru.
- Powstawanie, modernizacja i promocja łowisk, zakup i udostępnienie sprzętu.
- Powstawanie i promocja oferty turystycznej, rekreacyjnej, w tym modernizacja i dostosowanie obiektów wodnych, miejsc noclegowych, miejsc pobytu.
- Podejmowanie dodatkowej działalności przez rybaków lub domowników w zakresie rozszerzania działalności, udostępnienia stawów, oferty noclegowej, gastronomicznej.
- Podnoszenie kwalifikacji, szkolenie osób, mających zatrudnienie w rybactwie oraz planujących zakładać lub rozwijać ofertę pobytową, w szczególności w zakresie przeciwdziałania zmianom klimatu, promocji i innowacji.
- Wsparcie podmiotów przyczyniających się do zachowania rybactwa obszaru np. wędkarstwo, rekreacja, sporty wodne, oferta turystyczna.
- Nabycie lub podniesienie kwalifikacji w zakresie prowadzenia oferty objętej wsparciem.

Grupa wsparcia: Podmioty rybackie (pracownicy i domownicy) zainteresowane rozszerzeniem oferty gospodarstwa, grupy defaworyzowane, w szczególności pozostające w gospodarstwie, podmioty rybackie osoby fizyczne, przedsiębiorcy.

Wsparcie zatrudnienia w gospodarstwie (różnicowanie), tworzenie i rozwijanie działalności.

Intensywność pomocy: max 50% kosztów kwalifikowanych do 300 tys

Cel ogólny:	1. Rozwój gospodarczy Doliny Baryczy służący zachowaniu specyfiki obszaru i polepszeniu jakości życia.
Cel szczegółowy:	1.2 Rozwój lokalnej przedsiębiorczości.
Przedsięwzięcie:	1.2.2 Wsparcie usług i produktów lokalnych, przyczyniających się do zachowania specyfiki obszaru.

KONKURS:

- obejmuje podejmowanie działalności (przez rolników lub domowników: wyłącznie ~~przetwórstwo owoców lub warzyw~~, produkcja ~~napojów~~ spożywcza.)
- Podejmowanie lub rozwijanie działalności gospodarczej w zakresie powstawania produktów i usług lokalnych, bazujących na potencjale obszaru, w tym podnoszenie kompetencji osób rozpoczynających i rozwijających działalność.
- Jako lokalne produkty preferowane są przetworzone, suszone owoce, warzywa, wędliny, wypieki oraz rękodzieło, w tym powstające z surowca pochodzącego z obszaru i/lub produkowane na obszarze, w szczególności w sposób tradycyjny (min. 25 lat udokumentowanego sposobu wytwarzania).
- Operacje z zakresu powstania, organizacji pracy inkubatora ~~p r z e t w ó r s t w a~~ produktów spożywczych: owoce, warzywa, wędliny, wyroby garmażeryjne.
- W ramach usług lokalnych preferowane będą lokalne usługi i turystyczne, noclegowe, rekreacyjne, udostępniające walory obszaru, usługi edukacyjne (w zakresie edukacji regionalnej, przyrodniczej, przewodnickiej, związanej ze specyfiką obszaru).

Grupa wsparcia: ~~Rolnicy w ramach różnicowania działalności w zakresie przetwórstwa owoców i warzyw~~, osoby fizyczne i firmy tworzące lub rozwijające działalność związaną z produkcją lub sprzedażą usług i produktów lokalnych. Wsparcie grup defaworyzowanych. ~~Różnicowanie działalności~~, **Tworzenie i rozwijanie działalności gospodarczej.**

Intensywność wsparcia: Tworzenie (samozatrudnienie): **max 95% PREMIA 100 tys.** ~~w tym: 70% + 20% premii dla grup defaworyzowanych + 5% premii dla użytkowników lub kandydatów do znaku DBP~~

Rozwijanie: **max 70%** w tym: 50% + 10% premii dla zatrudnienia z grupy defaworyzowanej + 10% premii dla użytkowników lub Kandydatów do znaku DBP.

Cel ogólny:	1. Rozwój gospodarczy Doliny Baryczy służący zachowaniu specyfiki obszaru i polepszeniu jakości życia.
Cel szczegółowy:	1.2 Rozwój lokalnej przedsiębiorczości.
Przedsięwzięcie:	1.2.3 Wsparcie aktywności gospodarczej mieszkańców.

KONKURS:

- obejmuje tworzenie lub rozwijanie działalności gospodarczej, wspierającej zachowanie specyfiki, w tym skierowanej do branży turystycznej– np. promocja, reklama, usługi informatyczne, rękodzielnictwo-usługi artystyczne, fotografia, rozwój działalności szkoleniowej, np. językowa, podnoszenia kompetencji zawodowych, szczególnie przedstawicieli grup defaworyzowanych.
- Wspierane będą usługi dla mieszkańców, w tym okołoturystyczne: gabinet masażu, rehabilitacji, handel, w tym handel produktami lokalnymi, rozwój oferty pośrednio związanych w zakresie obsługi ruchu turystycznego, wsparcie dla rozwoju usług przewozów pasażerskich wewnątrz obszaru.
- Ponadto wsparcie usług podnoszących jakość życia mieszkańców w zakresie np.: opieki nad dziećmi, wsparcie usług z zakresu opieki nad osobami starszymi , rozwój dostępu do specjalistycznych usług medycznych i opiekuńczych.

•Wspierane będą operacje zakładające podniesienie kwalifikacji lub przeszkolenie osób tworzących ofertę. **Grupy wsparcia:** Osoby fizyczne lub firmy prowadzące działalność Grupy defaworyzowane. **Tworzenie lub rozwijanie działalności gospodarczej.**

Intensywność wsparcia: Tworzenie (samozatrudnienie): **max 95% PREMIA 100 tys** w tym:70%+ 20% premii dla grup defaworyzowanych + 5% premii dla osób planujących założyć działalność we współpracy z samorządami lokalnymi.

Rozwijanie: max **70% w tym:50%+ 15%** premii dla zatrudnienia z grupy defaworyzowanej + 5% osób planujących rozwijać działalność we współpracy z samorządami lokalnymi.

Budżet i harmonogram PROW

cel 1

				Nowe PREMIE		Rozwijane		
1.2.2	3 600 000,0 zł	<u>II-2016</u>	<u>3</u>	<u>100 000,00 zł</u>	<u>300 000,0 zł</u>	<u>5</u>	<u>120 000,0 zł</u>	<u>600 000,0 zł</u>
		II-2017	5	100 000,00 zł	500 000,0 zł	5	120 000,0 zł	600 000,0 zł
		II- 2017	4	250 000,00 zł	1 000 000,0 zł	5	120 000,0 zł	600 000,0 zł
1.2.3	2 900 000,0 zł	<u>II- 2016</u>	<u>5</u>	<u>100 000,00 zł</u>	<u>500 000,0 zł</u>	<u>5</u>	<u>120 000,0 zł</u>	<u>600 000,0 zł</u>
		II-2017	3	100 000,00 zł	300 000,0 zł	5	120 000,0 zł	600 000,0 zł
		II -2018	3	100 000,00 zł	300 000,0 zł	5	120 000,0 zł	600 000,0 zł
	6 500 000,0 zł		23		2 900 000 zł	30		3 600 000 zł

Budżet i harmonogram RiM

cel 1

	termin	ilość gospodars twa	wsparcie	ilość miejsc pracy	tworzenie			
1.1.1	1 800 000 zł	I-2017	5	200 000,00 zł	1 000 000,00 zł			
		I-2018	4	200 000,00 zł	800 000,00 zł			
1.1.2	1 400 000 zł	I-2017			4	200 000 zł	800 000 zł	
		I-2018			6	100 000 zł	600 000 zł	
1.2.1	2 700 000 zł	I-2017	4	200 000,00 zł	800 000,00 zł	5	100 000 zł	500 000 zł
		I-2018	4	200 000,00 zł	800 000,00 zł	3	200 000 zł	600 000 zł
	5 900 000,00 zł		17		2 600 000,00 zł	18		1 900 000 zł

PREFEROWANE Projekty (operacje)

Kryteria wyboru promują m.in.

- udział w szkoleniach, doradztwie
- gotowość i realność biznes planu – spójność i kompletność dokumentów
- większe od wymaganego zaangażowanie wkładu własnego wnioskodawcy
- innowacyjność,
- **tworzenie miejsc pracy,**
- wpływ operacji na poprawę stanu środowiska – OZE
- promocję obszaru Doliny Baryczy
- wsparcie systemu Dolina Baryczy Poleca
- wsparcie regionalnej oferty edukacyjnej, w tym udział w Programie Edukacja dla Doliny Baryczy
- doświadczenie, powiązanie z innymi projektami
- **realizację celów i wskaźników LSR**

Premiowane w kryteriach

Zatrudnienie w tym Grupy defaworyzowane

- Osoby długotrwale bezrobotne, w tym niezarejestrowane i osoby pozostające w szarej strefie;
- Kobiety powracające na lokalny rynek pracy;
- Osoby z grupy 50+ w szczególności zwolnione przez poprzedniego pracodawcę i poszukujące zatrudnienia;
- Młodzież po zakończeniu nauki;
- Osoby zatrudnione lub powiązane z rybactwem

Premiowane w kryteriach

Innowacyjność

- Powstanie nowych lub ulepszonych produktów, procesów (technologii), lub marketingu.
 - innowacja **produktowa** - wprowadzenie na rynek nowego towaru lub usługi lub znaczące ulepszenie oferowanych uprzednio towarów i usług;
 - innowacja **procesowa** - wprowadzenie do praktyki nowych lub znacząco ulepszonych metod produkcji lub dostawy;
 - innowacja **marketingowa** - zastosowanie nowej metody marketingowej, obejmującej znaczące zmiany w wyglądzie produktu, jego opakowaniu, pozycjonowaniu, promocji, polityce cenowej lub modelu biznesowym, wynikającej z nowej strategii marketingowej przedsiębiorstwa.

Premiowane w kryteriach

Rozwój Obszaru Doliny Baryczy

- **zwiększających atrakcyjność turystyczną obszaru, wykorzystujących jego lokalne walory w tym architekturę – katalog**
- **pozytywny wpływ na sektor rybacki.**
- oferta obszaru

www.dbpoleca.barycz.pl

(największa baza producentów i usługodawców z obszaru)

PRODUKTY Z DOLINY BARYCZY | **USŁUGI Z DOLINY BARYCZY** | WYDARZENIA | OZNAKUJ SWÓJ PRODUKT/USŁUGĘ | PUBLIKACJE | PRZEPISY KULINARNE | EDYCJA | KONTAKT | ZAŁOGUJ SIĘ

Dolina Baryczy blisko przyrody!

Wybierz NAJLEPSZYCH!

wysoka jakość przyjazność środowisku! gwarancja pochodzenia!

Wybierz:

Produkty z Doliny Baryczy

Usługi z Doliny Baryczy

Produkty Dolina Baryczy Poleca

Usługi Dolina Baryczy Poleca

Wydarzenia

Publikacje | **Przepisy na smakołyki z Doliny Baryczy** | **Zobacz produkty i usługi Doliny Baryczy Poleca na mapie**

wysoka jakość przyjazność środowisku! gwarancja pochodzenia!

Dolina Baryczy - blisko przyrody!

! Daj się odkryć
na www.DBpoleca.barycz.pl i wejdź do największej bazy producentów i usługodawców z Doliny Baryczy.

TWÓJ PRODUKT lub USŁUGA
bazuje na tradycji, kulturze, potencjale przyrodniczym Doliny Baryczy.

- JESTEŚ:**
rękodzielnikiem | rolnikiem | lokalnym producentem
- PROWADZISZ USŁUGI:**
noclegowe | rekreacyjno-turystyczne
gastronomiczne | edukacyjno-warsztatowe
- DZIAŁASZ NA OBSZARZE GMIN:**
Cieszków, Krośnice, Milicz, Odolanów, Przygodzice, Sośnie, Twardogóra, Żmigród

Dolina Baryczy POLECA najlepszych!

SKONTAKTUJ się z nami:
Stowarzyszenie „PARTNERSTWO dla Doliny Baryczy”
pl. ks. E. Waresiaka 7, 56-300 Milicz, tel.: + 48 71 383 04 32
partnerstwo@nasza.barycz.pl | www.nasza.barycz.pl



www.edukacja.barycz.pl

www.edukacja.barycz.pl
UCZYMY dla Doliny

Doświadczenie i współpraca

Podmioty społeczne / publiczne / gospodarcze

DNI KARPIA



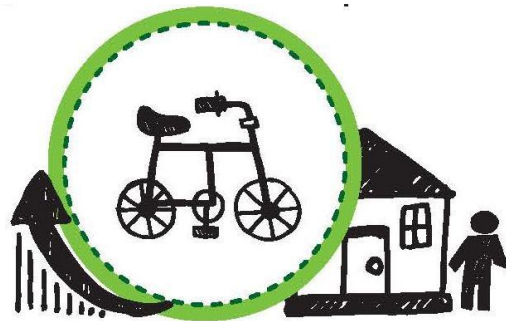
DOLINA BARYCZY

- ✓ Wsparcie tradycyjnej gospodarki rybackiej – promocja produktów rybactwa
- ✓ Promocja unikalnego piękna Doliny Baryczy, jej producentów i usługodawców, a także szerokiej oferty turystycznej regionu za pomocą sztandarowego produktu jakim jest karp.

www.dnikarpia.barycz.pl



LOKALNE ORGANIZACJE, LIDERZY
– chcący rozwijać ofertę dla mieszkańców
od 5-50 tys. zł (granty) do 300 tys. zł (konkursy)



PODMIOTY PUBLICZNE – chcące rozwijać ofertę
m. in.: turystyczną, edukacyjną, kulturalną
wsparcie ok. 300 tys. zł

Cel 2

Wzmocnienie rozpoznawalności
i potencjału Doliny Baryczy.



PARTNERSTWO DLA DOLINY BARYCZY

**LOKALNA
STRATEGIA
ROZWOJU
2016-2022**

SZKOLIMY

DORADZAMY

FINANSUJEMY

Cel ogólny	2. Wzmocnienie rozpoznawalności i potencjału Doliny Baryczy.
Cel szczegółowy:	2.1 Wzrost aktywności i świadomości specyfiki obszaru wśród mieszkańców.
Przedsięwzięcie:	2.1.1 Wsparcie kompetencji i organizacji potencjału społecznego na rzecz zachowania specyfiki obszaru.

Grant *Edukacja dla Doliny Baryczy*,

- skierowanego do organizacji współpracujących z przedszkolami, szkołami, klubami seniora a przyczyniającymi się do **zwiększenia udziału w ofercie edukacji pozaformalnej**, w szczególności w zakresie przedsiębiorczości i przeciwdziałania zmianom klimatu, zachowania specyfiki obszaru.
- Preferowane będą organizacje pozarządowe posiadające doświadczenie i współpracujące z przedszkolami, szkołami w organizacji i udostępnianiu oferty edukacji pozaszkolnej z terenu Doliny Baryczy, w zakresie współfinansowania **dojazdu do miejsca realizacji oferty**.
- Preferowane będą także organizacje inicjujące i rozwijające ofertę działań **sieciujących o zasięgu ponadgminnym** w zakresie organizacji: konkursów, przeglądów, festiwali.
- Działania aktywnych liderów planujących opracowania **innowacyjnych narzędzi edukacyjnych** (konkurs na prototyp narzędzi edukacyjnych). W ramach realizacji przedsięwzięcia wykorzystane zostaną doświadczenia i dane z raportów aktywności szkół i ośrodków z www.edukacja.barycz.pl.

Grupa wsparcia: NGO, osoby fizyczne (nie prowadzące działalności gospodarczej w zakresie edukacji, szkoleń, usług przewodnickich).

Intensywność wsparcia: **max. 80 % min. 5 000 zł max 6 000 zł.**

Cel ogólny	2. Wzmocnienie rozpoznawalności i potencjału Doliny Baryczy.
Cel szczegółowy:	2.1 Wzrost aktywności i świadomości specyfiki obszaru wśród mieszkańców.
Przedsięwzięcie:	2.1.2 Tworzenie przestrzeni do podnoszenia kompetencji i organizacji atrakcyjnych form spędzania wolnego czasu.

KONKURS:

- obejmuje realizację projektów **inwestycyjnych**, angażujących społeczność lokalną w **tworzenie i organizację miejsc służących aktywności lokalnej**. Budowę, rozbudowę, wyposażenie miejsc rekreacji, spotkań, prezentacji działań.
- Preferowany zakres operacji obejmuje wsparcie inicjatywy NGO tworzonych we współpracy z partnerami publicznymi, angażujących mieszkańców oraz przyczyniających się do zwiększenia oferty spędzania wolnego czasu.

Grupa wsparcia: NGO współpracujące z jst.

Intensywność wsparcia: max 100% max wysokość dofinansowania 300 000 zł

GRANT

Działaj dla Doliny Baryczy.

- Preferowane będą operacje - o charakterze ponadgminnym, planowane we współpracy z innymi organizacjami, grupami nieformalnymi, inicjatywami, **zwiększające wśród odbiorców działań identyfikację i rozpoznawalność obszaru, realizowane w obiektach i we współpracy z bibliotekami, ośrodkami kultury, na świetlicach wiejskich, w obiektach turystycznych (szlakach)**. Zakres konkursu grantowego związany będzie z operacjami o charakterze historyczno- kulturowym oraz przyrodniczo- turystycznym,

Grupa wsparcia: NGO

Intensywność wsparcia: max 100% wysokość dofinansowania, min 5 000 zł max 9 000 zł

Projekt własny - inkubator aktywności lokalnej.



LOKALNA
STRATEGIA
ROZWOJU
2016-2022

SZKOLIMY

DORADZAMY

FINANSUJEMY

Cel ogólny	2. Wzmocnienie rozpoznawalności i potencjału Doliny Baryczy.
Cel szczegółowy:	2.1 Wzrost aktywności i świadomości specyfiki obszaru wśród mieszkańców.
Przedsięwzięcie:	2.1.3 Wzrost wiedzy i integracja społeczna mieszkańców poprzez wykorzystanie rybackiego dziedzictwa kulturowego.

KONKURS

- obejmuje wsparcie projektów przyczyniających się do zachowania specyfiki obszaru. w szczególności udostępniających **ofertę edukacyjną** ośrodków, miejsc edukacji regionalnej, przyrodniczej i kulturalnej, połączonej z powstaniem miejsc pracy. **TWORZENIE lub ROZWIJANIE**
- Preferowaną grupą do zatrudnienia jest grupa defaworyzowana w szczególności związana z branżą rybacką.
- Zakres obejmuje remonty, rozbudowę, modernizację, wyposażenie obiektów wraz z powstaniem oferty edukacyjnej.

Grupa wsparcia: NGO, podmioty publiczne Intensywność wsparcia: max 75%, **85% do 300 000zł**
 gospodarcze max 50%

GRANT *Ryba wpływa naw Dolinie Baryczy,*

- skierowanego do organizacji, podmiotów publicznych współpracujących z przedszkolami, szkołami, klubami seniora i związane będzie z **powstaniem miejsc edukacji, aktywności mieszkańców, miejsc spędzania wolnego czasu oraz promocji działań służących poznaniu i zachowaniu specyfiki obszaru.**
- Preferowane będą organizacje pozarządowe posiadające doświadczenie i współpracujące z przedszkolami, szkołami, świetlicami wiejskimi.

Zakres tematyczny grantów obejmował będzie działania inwestycyjne oraz działania edukacyjne – oferta (*sołectw, świetlic, szkół*)

W ramach realizacji przedsięwzięcia wykorzystane zostaną doświadczenia i dane z raportów aktywności szkół i ośrodków z www.edukacja.barycz.pl.

Grupa wsparcia: NGO, podmioty publiczne Intensywność wsparcia: max 75% ,do 50 000zł/ grant

Projektów własnych **Dni Karpia w Dolinie Baryczy.**

Intensywność wsparcia: min. 95%, do 45 000 zł/edycja. - 6 edycji



**SZKOLIMY
DORADZAMY
FINANSUJEMY**

Cel ogólny	2. Wzmocnienie rozpoznawalności i potencjału Doliny Baryczy.
Cel szczegółowy:	2.2 Rozwój kompleksowej i atrakcyjnej oferty obszaru.
Przedsięwzięcie:	2.2.1 Spójna i widoczna oferta turystyczna Doliny Baryczy

projekt współpracy międzynarodowej *Lokalna Marka*,

projekt współpracy *Koszyk Dolnośląskich Smaków*,

Projektu własny zaplanowano sześć cykli

- Dolina Baryczy Poleca – Kapituła, ocena monitoring, promocja
- Program EDUKACJA Barycz.pl - Społecznej Rady na rzecz Edukacji – praca rady, konkursy, konferencje

Cel ogólny	2. Wzmocnienie rozpoznawalności i potencjału Doliny Baryczy.
Cel szczegółowy:	2.2 Rozwój kompleksowej i atrakcyjnej oferty obszaru.
Przedsięwzięcie:	2.2.2 Zachowanie, zwiększenie dostępności i atrakcyjności miejsc związanych ze specyfiką obszaru.

KONKURS

- **wsparcie sieciowych produktów:** szlaków, miejsc przy szlakach, miejsc rekreacji, związanych lub uzupełniających ofertę szlaków turystycznych oraz ścieżek tematycznych, ofertę miejscowości.
- Operacje przyczyniające się do zachowania atrakcyjności turystycznej obszaru.
- Preferowany zakres operacji obejmuje wsparcie inicjatywy NGO tworzonych we współpracy z partnerami publicznymi, angażujących mieszkańców oraz przyczyniających się do zwiększenia ogólnodostępnej, **niekomercyjnej oferty turystycznej obszaru.**

Grupa wsparcia: NGO współpracujące z jst.

Intensywność wsparcia: max 100%, max wysokość dofinansowania 300 000 zł.

Projekt własny. Remont szlaku konnego wsparcie sieciowych produktów turystycznych i spójnego oznakowania atrakcji na szlaku konnym i rowerowym.

Cel ogólny	2. Wzmocnienie rozpoznawalności i potencjału Doliny Baryczy.
Cel szczegółowy:	2.2 Rozwój kompleksowej i atrakcyjnej oferty obszaru.
Przedsięwzięcie:	2.2.3 Wzmocnienie rybackiego potencjału obszaru poprzez rozwój infrastruktury turystycznej i rekreacyjnej.

KONKURS

- związany będzie z **rozwojem i wzbogaceniem oferty istniejących atrakcji turystycznych**, w tym ścieżek, szlaków, obiektów związanych z udostępnieniem wody.
- Preferowane będą operacje tworzące ofertę turystyczną oraz miejsca pracy związane z obsługą oferty turystycznej, gwarantującej jej dostępność i włączenie społeczności lokalnej, zwłaszcza grup defaworyzowanych. **TWORZENIE ROZWIJANIE**
- Preferowaną grupą do zatrudnienia jest grupa defaworyzowana w szczególności związana z branżą rybacką.

Grupa wsparcia: Podmioty publiczne (JST)

Intensywność wsparcia: max ~~75%~~, 85% do 300 000 zł.

Projekt własny: remont szlaku kajakowego

Budżet i harmonogram

PROW/ PO Ryby cel 2 Konkursy

II 2016			
	2.1.2	1 460 000 zł	
	2.1.3	300 000 zł	
	2.2.2	1 040 000 zł	
	2.2.3	2 700 000 zł	2mil 100 + 600 ma miejsca pracy

II 2017	
2.1.2	300 000 zł
2.1.3	600 000 zł
2.2.2	780 000 zł
2.2.3	1 284 000 zł

I 2017	
2.1.2	1 760 000 zł
2.1.3	900 000 zł
2.2.2	1820 000 zł
2.2.3	3 984 000 zł

zmiana

Granty



**SZKOLIMY
DORADZAMY
FINANSUJEMY**

rok	półrocze	Budżet	PROW	RiM
2016	II			
2017	I	160 000 zł	Edukacja dla Doliny Baryczy	
	II			
2018				
	II	150 000 zł	Działaj dla Doliny Baryczy	
2019	I	300 000 zł		Ryba wpływa na ... w Dolinie Baryczy
	II			
2020	I	160 000 zł	Edukacja dla Doliny Baryczy	
	II	150 000zł	Działaj dla Doliny Baryczy	
2021	I	300 000 zł		Ryba wpływa na ...w Dolinie Baryczy

PREFEROWANE Projekty

Kryteria wyboru promują m.in.

- udział w szkoleniach, doradztwie
- Szkolenia ochrona środowiska, Szkolenia zachowanie specyfiki obszaru
- Przygotowanie wniosku
- Rozwijanie oferty obszaru
- Innowacyjność
- Wkład własny
- Wsparcie systemu Dolina Baryczy Poleca
- Analiza potrzeb
- Przeciwdziałanie zmianom klimatu w inwestycjach
- Promocja obszaru
- Wsparcie oferty obszaru
- Komplementarność i powiązanie z realizowanymi projektami
- Wykorzystanie lokalnych zasobów
- Potencjał turystyczny obszaru
- Potencjał /struktura organizacyjna NGO doświadczenie
- Obszar realizacji

Premiowane w kryteriach

Rozwój Obszaru Doliny Baryczy

- **zwiększających atrakcyjność turystyczną obszaru**, wykorzystujących jego lokalne walory w tym architekturę – katalog
- oferta obszaru dla mieszkańców i turystów

www.dbpoleca.barycz.pl

(największa baza producentów i usługodawców z obszaru)

PRODUKTY Z DOLINY BARYCZY | **USŁUGI Z DOLINY BARYCZY** | WYDARZENIA | OZNAKUJ SWÓJ PRODUKT/USŁUGĘ | PUBLIKACJE | PRZEPISY KULINARNE | EDYCJA | KONTAKT | ZAŁOGUJ SIĘ

Dolina Baryczy blisko przyrody!

Wybierz NAJLEPSZYCH!

wysoka jakość przyjazność środowisku! gwarancja pochodzenia!

Wybierz:

Produkty z Doliny Baryczy

Usługi z Doliny Baryczy

Produkty Dolina Baryczy Poleca

Usługi Dolina Baryczy Poleca

Wydarzenia

Publikacje | **Przepisy na smakołyki z Doliny Baryczy** | **Zobacz produkty i usługi Doliny Baryczy Poleca na mapie**

wysoka jakość przyjazność środowisku! gwarancja pochodzenia!

Dolina Baryczy - blisko przyrody!

! Daj się odkryć
na www.DBpoleca.barycz.pl i wejdź do największej bazy producentów i usługodawców z Doliny Baryczy.

TWÓJ PRODUKT lub USŁUGA bazuje na tradycji, kulturze, potencjale przyrodniczym Doliny Baryczy.

- JESTEŚ:** rękodzielnikiem | rolnikiem | lokalnym producentem
- PROWADZISZ USŁUGI:** noclegowe | rekreacyjno-turystyczne gastronomiczne | edukacyjno-warsztatowe
- DZIAŁASZ NA OBSZARZE GMIN:** Cieszków, Krośnice, Milicz, Odolanów, Przygodzice, Sośnie, Twardogóra, Żmigród

Dolina Baryczy POLECA najlepszych!

SKONTAKTUJ się z nami:
Stowarzyszenie „PARTNERSTWO dla Doliny Baryczy”
pl. ks. E. Waresiaka 7, 56-300 Milicz, tel.: + 48 71 383 04 32
partnerstwo@nasza.barycz.pl | www.nasza.barycz.pl



www.edukacja.barycz.pl

www.edukacja.barycz.pl
UCZYMY dla Doliny



Najbliższe konkursy

- ~~• P.2.1.2 (NGO): 1 460 000,00 zł~~
- ~~• P.2.2.2 (NGO): 1 040 000,00 zł~~

Zmiana terminu na I 2017

- PREMIE / Rozwijanie Działalności PROW
- **P.1.2.2 (biznes): 900 000,00 zł**
- **P.1.2.3 (biznes): 1 100 000,00 zł**

RAZEM: ~~4 500 000,00 zł~~ 2 000 000 zł



HARMONOGRAM NABORU

- **WALNE – Zmiany LSR**
- Wystąpienie do Samorządu Województwa z wnioskiem o uzgodnienie terminu naboru do 24 IX 2016
- Zamieszczenie ogłoszenie do 10 X 2016
- **Nabór 24 X- 7 XI 2016**
- Przekazanie dokumentacji z oceny (po protestach) do 22 XII 2016

Harmonogram szkoleń

Teren (8 gmin Doliny Baryczy)

- Szkolenie informacyjne (ok 3 godz.) - gmin + konsultacje

07-16.09.2016 10:00: 13:00

konsultacje indywidualne 13:00- 15:00

Biuro

- Szkolenia warsztaty – biznes plan (ok 5 godz.)

28.09.2016 środa 10:00- 16:00

30.09.2016 piątek 10:00 – 16:00

- Szkolenie warsztaty – wniosek o przyznanie pomocy/ powierzenie grantu (ok. 5 – godz.)

06.10.2016 czwartek 10:00- 16:00

10.10.2016 poniedziałek 10:00 – 16:00

- Doradztwo indywidualne – po uzgodnieniu telefonicznym

Zakres działalności, biznes plan, wniosek i załączniki, wnioski o płatność

W czasie dyżuru za wyjątkiem dni szkoleń

Od Pn- do pt – 8:00 – 16:00

Wspieramy TWOJĄ przyszłość w Dolinie Baryczy



5 KROKÓW do sukcesu

1. Weź udział w **SZKOLENIU**

GDZIE: Centrum Aktywności Lokalnej w Miliczu

2. Umów się na **DORADZTWO**

GDZIE: Milicz, PL.Ks. E. Waresiańska 7, tel. 535 999 187
Biuro Stowarzyszenia „Partnerstwo dla Doliny Baryczy”

KIEDY: pn.-pt. w godz. 8.00-16.00
po umówieniu telefonicznym 71 / 383 04 32

3. Złóż **WNIOSEK** - najbliższy **KONKURS**

- Wsparcie tworzenia i rozwijania działalności gospodarczej

KIEDY: październik 2016

4. Zrealizuj **PROJEKT**

KIEDY: do 2 lat od podpisania umowy

5. **SPEŁNIJ SWOJE MARZENIA**

WIĘCEJ informacji na:

www.nasza.barycz.pl

www.projekty.barycz.pl



Europejski Fundusz Rolny na rzecz Rozwoju Obszarów Wiejskich

DORADZTWO I DOKUMENTY

- Strona internetowa www.projekty.barycz.pl
- Zasady doradztwa
- Harmonogram szkoleń
- Dokumenty i akty prawne
- Monitoring wdrażania

Zakres pomocy :

1)wzmocnienia kapitału społecznego, w tym przez podnoszenie wiedzy społeczności lokalnej w zakresie ochrony środowiska i zmian klimatycznych, także z wykorzystaniem rozwiązań innowacyjnych;

2)rozwoju przedsiębiorczości na obszarze wiejskim objętym strategią rozwoju lokalnego kierowanego przez społeczność w rozumieniu przez:

a)podjęcie działalności gospodarczej,

b)tworzenie lub rozwój inkubatorów przetwórstwa lokalnego produktów rolnych będących przedsiębiorstwami spożywczymi, w których jest wykonywana działalność w zakresie produkcji, przetwarzania lub dystrybucji żywności pochodzenia roślinnego lub zwierzęcego lub wprowadzania tej żywności na rynek, przy czym podstawą działalności wykonywanej w tym inkubatorze jest przetwarzanie żywności,

c) rozwijanie działalności gospodarczej,

-w tym podnoszenie kompetencji osób realizujących operacje w tym zakresie;

Zakres pomocy c.d :

3)wspierania współpracy między podmiotami wykonującymi działalność gospodarczą na obszarze wiejskim objętym LSR:

a) w ramach krótkich łańcuchów dostaw, lub

krótki łańcuch dostaw – łańcuch dostaw, który obejmuje ograniczoną liczbę podmiotów gospodarczych zaangażowanych we współpracę, przynoszący lokalny rozwój gospodarczy oraz charakteryzujący się ścisłymi związkami geograficznymi i społecznymi między producentami,

podmiotami zajmującymi się przetwórstwem a konsumentami;

a) w zakresie świadczenia usług turystycznych, lub

b) w zakresie rozwijania rynków zbytu produktów lub usług lokalnych;

Zakres pomocy c.d :

4) rozwoju rynków zbytu produktów i usług lokalnych, z wyłączeniem operacji polegających na budowie lub modernizacji targowisk objętych zakresem wsparcia w ramach działania Podstawowe usługi i odnowa wsi na obszarach wiejskich;

5) zachowania dziedzictwa lokalnego;

6) budowy lub przebudowy ogólnodostępnej i niekomercyjnej infrastruktury turystycznej lub rekreacyjnej, lub kulturalnej;

7) budowy lub przebudowy publicznych dróg gminnych lub powiatowych, które:

a) umożliwiają połączenie obiektów użyteczności publicznej, w których są świadczone usługi społeczne, zdrowotne, opiekuńczo-wychowawcze lub edukacyjne dla ludności lokalnej, z siecią dróg publicznych albo

b) skracają dystans lub czas dojazdu do tych obiektów;

8) promowania obszaru objętego LSR, w tym produktów lub usług lokalnych.

OGÓLNE WARUNKI PRYZNANIA POMOCY PROW / RLKS

Kto może ubiegać się o pomoc?

▪ O pomoc może ubiegać się podmiot będący:

1) osobą fizyczną, jeżeli:

a) jest obywatelem państwa członkowskiego Unii Europejskiej,

b) jest pełnoletnia,

c) ma miejsce zamieszkania na obszarze wiejskim objętym LSR – w przypadku gdy osoba fizyczna nie wykonuje działalności gospodarczej, do której stosuje się przepisy ustawy z dnia 2 lipca 2004 r. o swobodzie działalności gospodarczej (Dz. U. z 2015 r. poz. 584, z późn. zm. 2)),

d) miejsce oznaczone adresem, pod którym wykonuje działalność gospodarczą, wpisanym do Centralnej Ewidencji i Informacji o Działalności Gospodarczej, znajduje się na obszarze wiejskim objętym LSR – w przypadku gdy osoba fizyczna wykonuje działalność gospodarczą, do której stosuje się przepisy ustawy z dnia 2 lipca 2004 r. o swobodzie działalności gospodarczej, albo

2) osobą prawną, z wyłączeniem województwa, jeżeli siedziba tej osoby lub jej oddziału znajduje się na obszarze wiejskim objętym LSR, albo

3) jednostką organizacyjną nieposiadającą osobowości prawnej, której ustawa przyznaje zdolność prawną, jeżeli siedziba tej jednostki lub jej oddziału znajduje się na obszarze wiejskim objętym LSR.



Warunki kwalifikowalności

- O pomoc może ubiegać się również:
 - 1)gmina**, która nie ma siedziby na obszarze wiejskim objętym LSR , jeżeli jej obszar jest obszarem wiejskim objętym LSR, w ramach której zamierza realizować operację;
 - 2)powiat**, który nie ma siedziby na obszarze wiejskim objętym LSR, jeżeli przynajmniej jedna z gmin wchodzących w skład tego powiatu ma siedzibę na obszarze wiejskim LSR.
- Warunek posiadania siedziby na obszarze wiejskim objętym LSR nie dotyczy LGD.
- W przypadku operacji polegających na podejmowaniu działalności gospodarczej, o pomoc może ubiegać się wyłącznie pełnoletni obywatele państwa członkowskiego UE, mający miejsce zamieszkania na obszarze wiejskim objętym LSR.
- W przypadku operacji w zakresie wspierania współpracy między podmiotami wykonującymi działalność gospodarczą na obszarze wiejskim objętym LSR, o pomoc nie będzie się mógł ubiegać się podmiot wykonujący działalność gospodarczą w formie spółki cywilnej.



Limity pomocy: PROW

Konkursy

1. Limit na operacje -**300 tys. złotych** kwoty pomocy z wyłączeniem operacji z zakresu **podejmowania działalności gospodarczej, tworzenia inkubatorów oraz operacji realizowanych przez jednostki sektora finansów publicznych**
2. Limit na operację z zakresu podejmowania działalności gospodarczej - **100 tys. złotych**
3. Limit pomocy na utworzenie inkubatora przetwórstwa lokalnego -**500 tys. złotych**
4. **Całkowita wartość operacji** realizowanych poza projektem grantowym wynosi co najmniej 50 tys. złotych

Granty

1. **Jeden projekt grantowy nie może przekroczyć 300 tys. złotych**
2. **Całkowita wartość grantu** wynosi nie więcej niż 50 tys. Złotych

Operacje własne

1. **Limit na operacje własną LGD- 50 tys. złotych**

Forma pomocy:

- **Refundacja** części lub całości kosztów kwalifikowanych;
- **Płatność zryczałtowana (PREMIA)**- w przypadku operacji polegającej na rozpoczęciu działalności gospodarczej.



Pomoc ma charakter pomocy de minimis, z wyjątkiem pomocy, do której nie ma zastosowania rozporządzenie Komisji (UE) nr 1407/2013 z dnia 18 grudnia 2013 r. w sprawie stosowania art.107 i 108 Traktatu o funkcjonowaniu Unii Europejskiej do pomocy de minimis.



PREMIE

Podmiot ubiegający się o przyznanie pomocy :

- **nie podlega ubezpieczeniu społecznemu rolników** z mocy ustawy i w pełnym zakresie, chyba że podejmuje działalność gospodarczą sklasyfikowaną w przepisach rozporządzenia Rady Ministrów z dnia 24 grudnia 2007 r. w sprawie Polskiej Klasyfikacji Działalności (PKD) jako produkcja artykułów spożywczych lub produkcja napojów,
- **w okresie 2 lat poprzedzających dzień złożenia wniosku** o przyznanie tej pomocy **nie wykonywał działalności gospodarczej**, do której stosuje się przepisy ustawy z dnia 2 lipca 2004 r. o swobodzie działalności gospodarczej, w szczególności nie był wpisany do CEIDG
 - i nie została mu dotychczas przyznana pomoc na operację w tym zakresie



PREMIE

Operacja zakłada **podjęcie we własnym imieniu działalności** gospodarczej, do której stosuje się przepisy ustawy z dnia 2 lipca 2004 r. o swobodzie działalności gospodarczej, i jej wykonywanie do dnia, w którym upłynie 2 lata od dnia wypłaty płatności końcowej, oraz:

a) zgłoszenie podmiotu ubiegającego się o przyznanie pomocy do ubezpieczenia emerytalnego, ubezpieczeń rentowych i ubezpieczenia wypadkowego na podstawie przepisów o systemie ubezpieczeń społecznych z tytułu wykonywania tej działalności i podleganie tym ubezpieczeniom do dnia, w którym upłynie 2 lata od dnia wypłaty płatności końcowej,

lub

b) utworzenie co najmniej jednego miejsca pracy w przeliczeniu na pełne etaty średnioroczne, gdy jest to uzasadnione zakresem realizacji operacji, zatrudnienie osoby, dla której zostanie utworzone to miejsce pracy, na podstawie umowy o pracę, a także utrzymanie utworzonych miejsc pracy **do dnia, w którym upłynie 2 lata od dnia wypłaty płatności końcowej**



Tworzenie lub rozwój inkubatorów przetwórstwa lokalnego

Limit pomocy na inkubatory przetwórstwa lokalnego: 500 tys. zł, z tym, że na operacje w innym zakresie limit ten wynosi 300 tys. zł (limit jest pomniejszany o środki wykorzystane na rozwijanie działalności gospodarczej)

Zasady przyznania pomocy:

- 1) podmiotowi ubiegającemu się o jej przyznanie nie została dotychczas przyznana pomoc na operację w zakresie podejmowania lub rozwijania działalności gospodarczej, której przedmiotem jest działalność gospodarcza sklasyfikowana w przepisach rozporządzenia Rady Ministrów z dnia 24 grudnia 2007 r. w sprawie Polskiej Klasyfikacji Działalności (PKD) jako produkcja artykułów spożywczych lub produkcja napojów;
- 2) operacja zakłada korzystanie z infrastruktury inkubatora przetwórstwa lokalnego przez **podmioty inne** niż ubiegający się o przyznanie pomocy.



ROZWIJANIE

- **Podmiot** ubiegający się o jej przyznanie w **okresie 3 lat** poprzedzających dzień złożenia wniosku o przyznanie pomocy wykonywał łącznie przez co najmniej **365 dni** działalność gospodarczą, do której stosuje się przepisy ustawy z dnia 2 lipca 2004 r. o swobodzie działalności gospodarczej oraz nadal wykonuje tę działalność;”



ROZWIJANIE

- **Operacja zakłada:**

a) utworzenie co najmniej jednego miejsca pracy w przeliczeniu na pełne etaty średnioroczne i jest to uzasadnione zakresem realizacji operacji, a osoba, dla której zostanie utworzone to miejsce pracy, zostanie zatrudniona na podstawie umowy o pracę lub spółdzielczej umowy o pracę,

b) utrzymanie miejsc pracy, w tym miejsc pracy, które zostaną utworzone w ramach realizacji operacji, **do dnia w którym upłynie 3 lata od dnia wypłaty płatności końcowej**

- Utworzenie miejsca pracy w odniesieniu do innej operacji – nie pozwala na potwierdzenie spełnienia ww. warunku dla danej operacji.

Przepisu nie stosuje się w przypadku, gdy suma kwot pomocy przyznanej jednemu podmiotowi na dotychczas realizowane operacje oraz kwoty pomocy, o której przyznanie podmiot ten ubiega się za realizacją danej operacji, nie przekracza 25 tys. zł.

ROZWIJANIE /PREMIA Wyłączenia ze wsparcia

- **Pomoc na operację nie przysługuje**, jeżeli działalność gospodarcza będąca przedmiotem tej operacji jest sklasyfikowana w przepisach rozporządzenia RM z dnia 24 grudnia 2007 r. w sprawie Polskiej Klasyfikacji Działalności (PKD) jako:
 - ❖ działalność usługowa wspomagająca rolnictwo i następująca po zbiorach;
 - ❖ górnictwo i wydobywanie; działalność usługowa wspomagająca górnictwo i wydobywanie;
 - ❖ przetwarzanie i konserwowanie ryb, skorupiaków i mięczaków;
 - ❖ wytwarzanie i przetwarzanie koksu i produktów rafinacji ropy naftowej;
 - ❖ produkcja chemikaliów oraz wyrobów chemicznych; produkcja podstawowych substancji
 - ❖ farmaceutycznych oraz leków i pozostałych wyrobów farmaceutycznych;
 - ❖ produkcja metali; produkcja pojazdów samochodowych, przyczep i naczep oraz motocykli;
 - ❖ transport lotniczy i kolejowy;
 - ❖ gospodarka magazynowa.

Koszty kwalifikowalne:

Koszty **które są uzasadnione zakresem operacji**, niezbędne do osiągnięcia jej celu oraz racjonalne i obejmują koszty:

1) **ogólne**, o których mowa w art. 45 ust. 2 lit. c rozporządzenia nr 1305/2013 (*tj. związane z kosztami budowy lub modernizacji nieruchomości, lub kosztami zakupu lub leasingu nowych maszyn i wyposażenia do wartości rynkowej majątku*), takie jak:

- honoraria architektów, inżynierów, opłaty za konsultacje, opłaty za doradztwo w zakresie zrównoważenia środowiskowego i gospodarczego, w tym studia wykonalności;

Przy ustalaniu wysokości pomocy koszty ogólne są uwzględniane w wysokości nieprzekraczającej 10% pozostałych kosztów kwalifikowalnych operacji.

2) **zakupu robót budowlanych lub usług,**

3) **zakupu lub rozwoju** oprogramowania komputerowego oraz zakupu patentów, licencji lub wynagrodzeń za przeniesienie autorskich praw majątkowych lub znaków towarowych,

4) **najmu lub dzierżawy** maszyn, wyposażenia lub nieruchomości,

5) **zakupu nowych maszyn lub wyposażenia**, a w przypadku operacji w zakresie zachowania dziedzictwa lokalnego – również używanych maszyn lub wyposażenia, stanowiących eksponaty,

Koszty kwalifikowalne c.d.

6) zakupu środków transportu, z wyłączeniem zakupu samochodów osobowych przeznaczonych do przewozu mniej niż 8 osób łącznie z kierowcą,

Przy ustalaniu wysokości pomocy koszty zakupu środków transportu są ustalane w wysokości nieprzekraczającej 30% pozostałych kosztów kwalifikowalnych operacji, pomniejszonych o koszty ogólne.

7) zakupu rzeczy innych niż wymienione w pkt. 5) i 6), w tym materiałów,

8) wynagrodzenia i innych świadczeń, o których mowa w Kodeksie pracy, związanych z pracą pracowników beneficjenta, a także inne koszty ponoszone przez beneficjenta na podstawie odrębnych przepisów w związku z zatrudnieniem tych pracowników – w przypadku operacji w zakresie tworzenia lub rozwoju inkubatorów przetwórstwa lokalnego i wspierania współpracy między podmiotami wykonującymi działalność gospodarczą,

9) podatku od towarów i usług (VAT), zgodnie z art. 69 ust. 3 lit. c rozporządzenia nr 1303/2013 (*podatek od wartości dodanej (VAT)*), z wyjątkiem podatku którego nie można odzyskać namocy prawodawstwa krajowego VAT)

W przypadku projektu grantowego do kosztów kwalifikowalnych zalicza się wyłącznie granty.

Do kosztów kwalifikowalnych zalicza się także wartość wkładu rzeczowego, o którym mowa w art. 69 ust. 1 rozporządzenia nr 1303/2013.

- **Wartość gruntu lub nieruchomości musi być poświadczana przez niezależnego, wykwalifikowanego eksperta lub należycie upoważniony organ urzędowy.**
- **Wartość wkładu rzeczowego w formie nieodpłatnej pracy ustala się jako iloczyn liczby przepracowanych godzin oraz ilorazu przeciętnego wynagrodzenia w gospodarce narodowej w drugim roku poprzedzającym rok, w którym złożono wniosek o przyznanie pomocy, i liczby 168.**

Ok. 17 zł/ godz.

Koszty kwalifikowalne są ponoszone od momentu zawarcia umowy o przyznanie pomocy.

Koszty ogólne mogą być ponoszone przed zawarciem umowy od **01.01.2014r.**

Warunki kwalifikowalności

- W przypadku gdy operacja będzie realizowana w ramach wykonywania działalności gospodarczej w formie spółki cywilnej warunki powinny być spełnione przez wszystkich współników tej spółki.
- W przypadku gdy podmiot ubiegający się o przyznanie pomocy wykonuje działalność gospodarczą, do której stosuje się przepisy ustawy z dnia 2 lipca 2004 r. o swobodzie działalności gospodarczej, pomoc jest przyznawana, jeżeli podmiot ten prowadzi **mikroprzedsiębiorstwo albo małe przedsiębiorstwo** w rozumieniu przepisów rozporządzenia Komisji (UE) nr 651/2014 z dnia 17 czerwca 2014 r. uznającego niektóre rodzaje pomocy za zgodne z rynkiem wewnętrznym w zastosowaniu art. 107 i 108 Traktatu (Dz. Urz. UE L 187 z 26.06.2014, str. 1).

Pomoc jest przyznawana podmiotowi, któremu został nadany **numer identyfikacyjny** w trybie przepisów o krajowym systemie ewidencji producentów, ewidencji gospodarstw rolnych oraz ewidencji wniosków o przyznanie płatności. W przypadku, gdy operacja będzie realizowana w ramach wykonywania działalności gospodarczej w formie spółki cywilnej pomoc jest przyznawana, jeżeli **numer identyfikacyjny został nadany spółce**.

Warunki kwalifikowalności c.d.

1)koszty kwalifikowalne operacji nie są współfinansowane z innych środków publicznych:

Wyjątek: operacja realizowana przez JSFP lub OPP, będącą organizacją pozarządową w zakresie, w jakim nie jest to sprzeczne z art. 59 ust. 8 rozporządzenia nr 1305/2013 (*Wydatki współfinansowane przez EFRROW nie są współfinansowane w drodze wkładu z funduszy strukturalnych, Funduszu Spójności lub jakiegokolwiek innego unijnego instrumentu finansowego*);

2)operacja będzie realizowana nie więcej niż w 2 etapach, a wykonanie zakresu rzeczowego zgodnie z ZRF, w tym poniesienie przez beneficjenta kosztów kwalifikowalnych operacji oraz złożenie wniosku o płatność końcową wypłacaną po zrealizowaniu całej operacji, na stapi w terminie 2 lat od dnia zawarcia umowy, lecz nie później niż do dnia 31 grudnia 2022 r.;

3) operacja, która obejmuje koszty inwestycyjne, zakłada realizację inwestycji na obszarze wiejskim objętym LSR, chyba że operacja dotyczy inwestycji polegającej na budowie albo przebudowie liniowego obiektu budowlanego, którego odcinek będzie zlokalizowany poza tym obszarem;

4) inwestycje w ramach operacji będą realizowane na nieruchomości będącej własnością lub w spółką własnością podmiotu ubiegającego się o przyznanie pomocy lub podmiot ten posiada prawo do dysponowania nieruchomością na cele określone we wniosku o przyznanie pomocy co najmniej przez okres realizacji operacji oraz okres podlegania z obowiązaniu do zapewnienia trwałości operacji zgodnie z art. 71 ust. 1 rozporządzenia Parlamentu Europejskiego i Rady (UE) nr 1303/2013;

Warunki kwalifikowalności

5) operacja jest uzasadniona ekonomicznie i będzie realizowana zgodnie z biznesplanem; Nie dotyczy operacji, która będzie realizowana wyłącznie w zakresie: wzmocnienia kapitału społecznego albo zachowania dziedzictwa lokalnego albo budowy lub przebudowy ogólnodostępnej i niekomercyjnej infrastruktury turystycznej lub rekreacyjnej, lub kulturalnej albo budowy lub przebudowy publicznych dróg gminnych lub powiatowych albo promowania obszaru objętego LSR, w tym produktów lub usług lokalnych.

6) minimalna całkowita wartość operacji wynosi nie mniej niż 50 tys. złotych;

7) podmiot ubiegający się o wsparcie:

a) posiada doświadczenie w realizacji projektów o charakterze podobnym do operacji, którą zamierza realizować, lub

b) posiada zasoby odpowiednie do przedmiotu operacji, którą zamierza realizować, lub

c) posiada kwalifikacje odpowiednie do przedmiotu operacji, którą zamierza realizować, jeżeli jest osobą fizyczną, lub

d) wykonuje działalność odpowiednią do przedmiotu operacji, którą zamierza realizować; *(nie dotyczy operacji w zakresie podejmowania działalności gospodarczej).*

8) realizacja operacji nie jest możliwa bez udziału środków publicznych.

9) została wydana ostateczna decyzja o środowiskowych uwarunkowaniach, jeżeli jej wydanie jest wymagane przepisami odrębnymi *(nie dotyczy operacji w zakresie podejmowania działalności gospodarczej).*

Warunki kwalifikowalności

- W przypadku gdy operacja będzie realizowana w zakresie rozwijania działalności gospodarczej oraz polega wyłącznie na tworzeniu lub rozwijaniu ogólnodostępnych i niekomercyjnych inkubatorów przetwórstwa lokalnego, **biznesplan, nie zakłada osiągnięcia zysków z działalności prowadzonej w ramach tych inkubatorów.**
- W przypadku gdy wysokość kosztów kwalifikowalnych w zakresie danego zadania ujętego w zestawieniu rzeczowo-finansowym operacji przekracza wartość rynkową tych kosztów ustaloną w **wyniku oceny ich racjonalności, przy ustalaniu wysokości pomocy uwzględnia się wartość rynkową tych kosztów.**
- Do kosztów kwalifikowalnych nie zalicza się kosztów inwestycji polegającej na budowie albo przebudowie liniowych obiektów budowlanych w części dotyczącej realizacji odcinków zlokalizowanych poza obszarem wiejskim objętym LSR.

Warunki kwalifikowalności

PREMIA

We wniosku o przyznanie pomocy zakres będzie określany w biznesplanie zamiast zestawieniu rzeczowo-finansowym operacji!

PREMIA/ ROZWIJANIE

Planowane do poniesienia w ramach operacji koszty:

Mieścić się będą w katalogu kosztów kwalifikowalnych, zgodnie z rozporządzeniem oraz będą:

- **uzasadnione** zakresem operacji,
- **niezbędne** do osiągnięcia jej celu
- **racjonalne**



Zasada konkurencyjności wydatków!

- **Zachowanie konkurencyjnego trybu wyboru wykonawców** poszczególnych zadań ujętych w zestawieniu rzeczowo-finansowym operacji – w przypadku gdy do ich wyboru nie mają zastosowania przepisy o zamówieniach publicznych, a wartość danego zadania ujętego w zestawieniu rzeczowo-finansowym operacji **przekracza 20 tys. złotych netto;**
- **W przypadku operacji poniżej 20 000 zł wymagane będzie posiadanie trzech ofert!**
- **Brak możliwości wyboru oferty firmy bezpośrednio powiązanej**

- **OPERACJE POWYŻEJ 1 TYS. ZŁ MUSZĄ BYĆ ROZLICZANE W FORMIE BEZGOTÓWKOWEJ (PRZELEW LUB KARTA).**
- **GRANTOBIORCY ROZLICZAJĄ WSZYTSKIE OPERACJE W FORMIE BEZGOTÓWKOWEJ!!!!**

- **WNIOSEK O PRYZNANIE POMOCY**

1. Wniosek o przyznanie pomocy na operację realizowaną przez podmiot inny niż LGD składa się **bezpośrednio do LGD**, w terminie wskazanym w ogłoszeniu, o którym mowa w art. 19 ust. 1 ustawy z dnia 20 lutego 2015 r. o rozwoju lokalnym z udziałem lokalnej społeczności, **nie krótszym niż 14 dni i nie dłuższym niż 30 dni.**

2. Wniosek o przyznanie pomocy na **projekt grantowy lub operację własną LGD** składa się do podmiotu, o którym mowa w art. 20 ust. 2 ustawy z dnia 20 lutego 2015 r. o rozwoju lokalnym z udziałem lokalnej społeczności, lecz nie wcześniej niż w dniu, w którym został dokonany wybór LSR, o którym mowa w art. 11 tej ustawy.

Stowarzyszenie „Partnerstwo dla Doliny Baryczy”

Milicz



Wniosek o przyznanie pomocy

zawiera dane niezbędne do jej przyznania, w szczególności:

1) numer identyfikacyjny nadany podmiotowi ubiegającemu się o przyznanie pomocy albo numer identyfikacyjny:

a) jego współmałżonka, jeżeli wyraził zgodę na nadanie mu tego numeru – w przypadku osoby fizycznej,

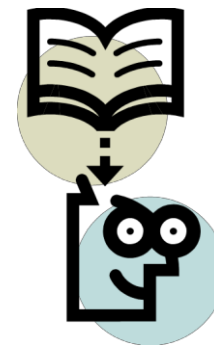
b) spółki cywilnej, której jest współnikiem – w przypadku współnika spółki cywilnej;

Dziennik Ustaw – 8 – Poz. 1570

2) imię, nazwisko, miejsce zamieszkania i adres albo nazwę, siedzibę i adres podmiotu ubiegającego się o przyznanie pomocy;

3) adres, pod którym podmiot ubiegający się o przyznanie pomocy będący osobą fizyczną wykonuje działalność gospodarczą, wpisany do Centralnej Ewidencji i Informacji o Działalności Gospodarczej – w przypadku gdy o pomoc ubiega się taka osoba;

4) siedzibę oddziału podmiotu ubiegającego się o przyznanie pomocy będącego osobą prawną albo jednostką organizacyjną nieposiadającą osobowości prawnej, której ustawa przyznaje zdolność prawną – w przypadku gdy o pomoc ubiega się taka osoba albo taka jednostka, jeżeli utworzyła oddział;



Wniosek o przyznanie pomocy c.d

5) opis planowanej operacji, w tym wskazanie:

- a) celu operacji,
- b) celów ogólnych i szczegółowych LSR, których osiągnięciu będzie służyć realizacja operacji,
- c) wartości wskaźników, których osiągnięcie jest zakładane w wyniku realizacji operacji,
- d) zakresu, w jakim będzie realizowana operacja,
- e) terminu i miejsca realizacji operacji;

6) plan finansowy operacji wraz z wnioskowaną kwotą pomocy w złotych, zaokrągloną w dół do pełnych złotych;

7) zestawienie rzeczowo-finansowe operacji- w przypadku operacji w zakresie innym niż podejmowanie działalności.

8) oświadczenia lub zobowiązania podmiotu ubiegającego się o przyznanie pomocy dotyczące pomocy;

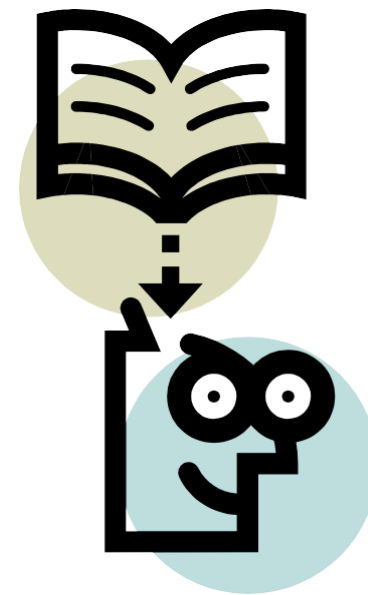
9) informację, czy podmiot ubiegający się o przyznanie pomocy ubiega się o wypłatę zaliczki lub wyprzedzające finansowanie, o których mowa w przepisach o finansowaniu wspólnej polityki rolnej;

10) informacje o dołączonych do wniosku dokumentach potwierdzających spełnienie warunków przyznania pomocy.

Do wniosku o przyznanie pomocy dołącza się dokumenty niezbędne do ustalenia spełnienia warunków przyznania pomocy albo ich kopie, których wykaz zawiera formularz wniosku o przyznanie pomocy, oraz dokumenty niezbędne do ustalenia spełnienia kryteriów wyboru określonych w LSR albo ich kopie.

Kopie dokumentów, o których mowa, dołącza się w formie kopii potwierdzonych za zgodność z oryginałem przez **pracownika LGD**, samorządu województwa, lub podmiot, który wydał dokument, lub w formie kopii poświadczonych za zgodność z oryginałem przez notariusza lub przez występującego w sprawie pełnomocnika będącego radcą prawnym lub adwokatem.

Złożone dokumenty muszą być kompletne!



Podejście do uzupełniania dokumentów jest bardzo restrykcyjne w Urzędzie i przysługuje tylko jedno uzupełnienie w ciągu **7 dni od dnia otrzymania wezwania do uzupełnień pod rygorem nie rozpatrzenia wniosku!**

Umowa

Postanowienia wynikające z umowy dotyczą m.in:

- zapewnienia trwałości
- osiągnięcia wskaźników realizacji celu operacji w określonym terminie;
- niefinansowania kosztów kwalifikowalnych operacji z innych środków publicznych zgodnie z warunkami przyznania pomocy;
- przechowywania dokumentów związanych z przyznaną pomocą do dnia, w którym upłynie 5 lat od dnia wypłaty płatności końcowej;
- warunków i sposobu pozyskiwania od beneficjenta danych, które jest on obowiązany udostępnić na podstawie przepisów prawa, oraz warunków i sposobu pozyskiwania przez LGD od beneficjenta danych dotyczących realizacji operacji, niezbędnych do monitorowania wskaźników określonych w LSR;
- uwzględniania wszystkich transakcji związanych z operacją w oddzielnym systemie rachunkowości albo wykorzystywania do ich identyfikacji odpowiedniego kodu rachunkowego, o których mowa w art. 66 ust. 1 lit. c ppkt i rozporządzenia nr 1305/2013
- dokonywania zmian w umowie

Urząd Marszałkowski Województwa

Dolnośląskiego Wrocław

Umowa

Zabezpieczeniem należytego wykonania przez beneficjenta zobowiązań określonych w umowie **jest weksel niezupełny (in blanco) wraz z deklaracją wekslową** sporządzoną na formularzu udostępnionym przez zarząd województwa.



Wniosek o płatność

Wniosek o płatność składa się w urzędzie marszałkowskim albo samorządowej jednostce samorządu województwa, z którym jest zawarta umowa.

Urząd Marszałkowski Województwa Dolnośląskiego

Wrocław

Do wniosku o płatność dołącza się dokumenty niezbędne do wypłaty środków finansowych z tytułu pomocy, potwierdzające spełnienie warunków wypłaty pomocy, których wykaz zawiera formularz wniosku o płatność.

Wniosek o płatność

PREMIA

W przypadku operacji w zakresie **podejmowania działalności gospodarczej** wniosek o płatność **pierwszej transzy** pomocy beneficjent składa w terminie 3 miesięcy od dnia zawarcia umowy 80 % kwoty

wniosek o **płatność drugiej transzy** –

po spełnieniu warunków wypłaty drugiej transzy, w terminie określonym w umowie, nie później jednak niż po upływie 2 lat od dnia zawarcia umowy i nie później niż w dniu 31 grudnia 2022 r”;

Rozwijanie, NGO

W przypadku pozostałych operacji wniosek o płatność beneficjent składa w terminie określonym w umowie, nie później jednak niż po upływie 2 lat od dnia zawarcia umowy i nie później niż w dniu 31 grudnia 2022 r.

Wypłaty środków finansowych z tytułu pomocy dokonuje się niezwłocznie po pozytywnym rozpatrzeniu wniosku o płatność, w terminie:

1)30 dni od dnia złożenia wniosku o płatność pierwszej transzy ;

2)3 miesięcy od dnia złożenia wniosku o płatność – w przypadku wniosku o płatność innego niż wniosek, o którym mowa w pkt 1.

WYPŁATA ŚRODKÓW **PREMIA**

- pierwsza transza pomocy

obejmuje **80%** kwoty przyznanej pomocy i jest wypłacana, jeżeli beneficjent:

a) podjął we własnym imieniu działalność gospodarczą, do której stosuje się przepisy ustawy z dnia 2 lipca 2004 r. o swobodzie działalności gospodarczej,

b) zgłosił się do ubezpieczenia społecznego na podstawie przepisów o systemie ubezpieczeń społecznych z tytułu wykonywania działalności, w przypadku tzw. samozatrudnienia,

c) uzyskał pozwolenia, zezwolenia i inne decyzje, w tym ostateczną decyzję środowiskową, których uzyskanie jest wymagane przez odrębne przepisy do realizacji inwestycji objętych operacją;

- druga transza pomocy obejmuje **20%** kwoty przyznanej pomocy i jest wypłacana, jeżeli operacja została zrealizowana zgodnie z biznesplanem

PREMIA

Beneficjent osiągnie co najmniej 30% zakładanego w biznesplanie ilościowego i wartościowego poziomu sprzedaży produktów lub usług do dnia, w którym upłynie rok od dnia wypłaty płatności końcowej.

Zobowiązanie to ma na celu zapewnienie, że premia otrzymana na rozpoczęcie działalności gospodarczej w sposób efektywny przyczyni się nie tylko do samego rozpoczęcia działalności w sensie zrealizowania biznesplanu i „uruchomienia” tej działalności, ale także **zapewni, że nowo utworzone przedsiębiorstwo będzie funkcjonować na rynku, dążąc do osiągnięcia zakładanego w biznesplanie ilościowego i wartościowego poziomu sprzedaży produktów lub usług.** Biorąc pod uwagę, że osiągnięcie poziomu sprzedaży jest procesem długofalowym i zapewne nie nastąpi wraz z wypłatą drugiej transzy pomocy, proponuje się, aby poziom sprzedaży był zbadany po roku od dnia wypłaty płatności końcowej i wynosił wówczas 30% wartości założonej w biznesplanie.

Od czego zacząć?

Poddziałanie 19.2- Wsparcie na wdrażanie operacji w ramach strategii rozwoju lokalnego kierowanego przez społeczność

ROZWIJANIE/ INKUBATOR/ OPERACJE WŁASNE LGD

I. Operacje w ramach poddziałania 19.2 z wyłączeniem projektów grantowych oraz operacji w zakresie podejmowania działalności gospodarczej

Wniosek o przyznanie pomocy+ instrukcja + załączniki

BIZNESPLAN

Wniosek o płatność + instrukcja + załączniki

Umowa przyznania pomocy

PODEJMOWANIE - PREMIE

II. Operacje w ramach poddziałania 19.2 w zakresie podejmowania działalności gospodarczej

Wniosek o przyznanie pomocy+ instrukcja + załączniki

BIZNESPLAN

Wniosek o płatność + instrukcja + załączniki

Umowa przyznania pomocy

Od czego zacząć?

Opisz pomysł w BIZNESPLANIE

Jeden wzór

BIZNESPLAN

w zakresie podejmowania działalności gospodarczej

w zakresie rozwijania działalności gospodarczej

Od czego zacząć? BIZNESPLAN

SPIS TREŚCI

- I. Informacje dotyczące podmiotu ubiegającego się o przyznanie pomocy

- II. Informacje dotyczące zasobów lub kwalifikacji posiadanych przez podmiot ubiegający się o przyznanie pomocy niezbędnych ze względu na przedmiot operacji, którą zamierza realizować
 - 2.1. Potencjał, wykształcenie i doświadczenie podmiotu ubiegającego się o przyznanie pomocy (dot. operacji w zakresie rozwijania działalności gospodarczej)
 - 2.2. Posiadane zasoby, które będą wykorzystane do prowadzonej działalności gospodarczej
 - 2.3. Stan przygotowań do podjęcia/rozwijania działalności gospodarczej i jej wykonywania

Od czego zacząć? BIZNESPLAN

SPIS TREŚCI

- III. Wskazanie celów pośrednich i końcowych, w tym zakładanego ilościowego i wartościowego poziomu sprzedaży produktów lub usług
 - 3.1. Cele pośrednie i końcowe operacji oraz motywy realizacji operacji
 - 3.2. Zakładany ilościowy i wartościowy poziom sprzedaży produktów / usług / towarów

- IV. Opis wyjściowej sytuacji ekonomicznej podmiotu ubiegającego się o przyznanie pomocy
 - 4.1. Opis planowanej operacji – ogólne informacje o planowanej działalności gospodarczej
 - 4.2. Analiza marketingowa
 - 4.2.1. Oferta – charakterystyka produktu / usługi / towaru
 - 4.2.2. Klienci
 - 4.2.3. Rynek
 - 4.2.4. Dystrybucja i promocja
 - 4.2.5. Konkurencja na rynku

Od czego zacząć? BIZNESPLAN

SPIS TREŚCI

V. Analiza silnych i słabych stron działalności, jej zagrożeń i możliwości (SWOT)

5.1. Analiza SWOT

5.2. Analiza ryzyk związanych z działalnością i rozwiązań alternatywnych

VI. Planowany zakres działań niezbędnych do osiągnięcia celów pośrednich i końcowych

6.1. Etapy realizacji operacji

6.2. Źródła finansowania operacji

VII. Zakres rzeczowo-finansowy operacji

7.1. Zestawienie przewidywanych wydatków niezbędnych do realizacji operacji.

VIII. Wskazanie planowanych do utworzenia miejsc pracy.

IX. Projekcja finansowa dla operacji

9.1. Prognoza poziomu cen i wielkości sprzedaży

9.2. Rachunek zysków i strat

9.3. Zaktualizowana wartość netto

9.4. Wskaźnik rentowności sprzedaży



LOKALNA
STRATEGIA
ROZWOJU
2016-2022

PARTNERSTWO DLA DOLINY BARYCZY

SZKOLIMY

DORADZAMY

FINANSUJEMY



WIĘCEJ informacji na:

www.nasza.barycz.pl | www.projekty.barycz.pl



Europejski Fundusz Rolny na rzecz Rozwoju Obszarów Wiejskich

Biuro Stowarzyszenia "Partnerstwo dla Doliny Baryczy"

56 – 300 Milicz Pl. Ks.E. Waresiaka 7

Czynne od pn. – pt. w godz. 8 – 16

Doradztwo od 10 – 16 po uzgodnieniu terminu

partnertwo@nasza.barycz.pl

Tel. 71 38 30 432 lub 535 999 187



PARTNERSTWO
DLA DOLINY BARYCZY