

Wdrażanie Strategii Rozwoju Lokalnego Kierowanego przez Społeczność (LSR) dla Doliny Baryczy na lata 2016 – 2022

**Wspieramy TWOJĄ przyszłość
w Dolinie Baryczy**



- Konsultacja Lokalnych Kryteriów
Wyboru

05.10.2016 – 12.10.2016

WIĘCEJ informacji na:

www.nasza.barycz.pl | www.projekty.barycz.pl



Europejski Fundusz Rolny na rzecz Rozwoju Obszarów Wiejskich

Lokalna Grupa Działania LGD



Strategia **Rozwoju Lokalnego Kierowanego przez Społeczność LSR** dla Doliny Baryczy na lata **2016 – 2022**
Ustawa o RLKS



Opinia w sprawie zmiany lokalnych kryteriów wyboru na podstawie Rozdział XI § 39 Regulaminu organizacyjnego Rady Programowej LGD

1. Gwarancją sprawnego i transparentnego wyboru operacji jest opracowanie czytelnych lokalnych kryteriów wyboru operacji w oparciu o ustalenia poczynione podczas definiowania problemów, celów, przedsięwzięć i wskaźników.
2. Lokalne kryteria wyboru operacji są mierzalne i wyrażane za pomocą określonej skali punktowej oraz posiadają szczegółowy opis wymogów, od których spełnienia uzależniona jest ocena punktowa operacji, przy czym system oceniania przedstawiony jest w sposób jednoznaczny, niebudzący wątpliwości interpretacyjnych.
3. Lokalne kryteria wyboru operacji są ustalane i konsultowane na etapie opracowywania i konsultacji projektu LSR.
4. Lokalne kryteria wyboru operacji po konsultacji są uchwalane przez Zarząd, jako załączniki do:
 - 1) Procedury przeprowadzania naborów wniosków i wyboru operacji z wyłączeniem projektów grantowych i operacji własnych LGD,
 - 2) Procedury realizacji projektów grantowych,
 - 3) Procedury wyboru operacji własnych LGD.

Opinia w sprawie zmiany lokalnych kryteriów wyboru na podstawie Rozdział XI § 39 Regulaminu organizacyjnego Rady Programowej LGD

5. Zmiana lokalnych kryteriów wyboru operacji może wynikać m.in. z dokonanych przez LGD działań monitorujących i ewaluacyjnych LSR.

6. Z inicjatywą zmian lokalnych kryteriów wyboru może wystąpić:

- 1) grupa minimum 3 członków Rady,
- 2) Zarząd,
- 3) Komisja Rewizyjna,
- 4) grupa minimum 10 członków Stowarzyszenia lub mieszkańców obszaru LSR, w tym rybaków.

Opinia w sprawie zmiany lokalnych kryteriów wyboru na podstawie Rozdział XI § 39 Regulaminu organizacyjnego Rady Programowej LGD

7. Wniosek o zmianę lokalnych kryteriów wyboru powinien zawierać:

- 1) oznaczenie działania, w ramach którego wnioskowana jest zmiana lokalnych kryteriów wyboru oraz odniesienie do konkretnej Procedury,
- 2) nazwę proponowanego do zmiany lub likwidacji dotychczasowego kryterium lub propozycję nazwy i zdefiniowania nowego kryterium,
- 3) propozycję skali punktacji przyznawanej za to kryterium.

8. Wniosek o zmianę lokalnych kryteriów wyboru podlega zaopiniowaniu przez Radę w formie uchwały.

Opinia w sprawie zmiany lokalnych kryteriów wyboru na podstawie Rozdział XI § 39 Regulaminu organizacyjnego Rady Programowej LGD

9. Zarząd po uzyskaniu pozytywnej opinii Rady poddaje wniosek o zmianę kryteriów wyboru **konsultacjom społecznym z mieszkańcami obszaru LGD, w tym z sektorem rybackim:**

- 1) co najmniej za pośrednictwem strony internetowej LGD,
- 2) przez okres co najmniej ~~dwóch tygodni~~ 7 dni,
- 3) w ramach przeprowadzanego procesu zmiany lokalnych kryteriów wyboru, organizowane jest **co najmniej jedno spotkanie konsultacyjne z mieszkańcami obszaru, którego celem jest prezentacja projektu zmiany i dyskusja.**

10. Po konsultacjach społecznych projektu zmiany lokalnych kryteriów wyboru sporządzane jest **sprawozdanie z konsultacji społecznych.** W sprawozdaniu znajduje się opis przeprowadzonych konsultacji społecznych, wykaz podmiotów uczestniczących w konsultacjach i wnioski zgłoszone podczas konsultacji.

11. Wnioski do projektu zmiany lokalnych kryteriów wyboru zgłoszone podczas konsultacji społecznych opiniuje Rada w trybie uchwały.

12. Zarząd, po uzyskaniu opinii Rady dotyczącej zgłoszonych wniosków podczas konsultacji społecznych, przyjmuje w trybie uchwały zmiany lokalnych kryteriów wyboru operacji.

Cel ogólny	1. Rozwój gospodarczy Doliny Baryczy, służący zachowaniu specyfiki obszaru i polepszeniu jakości życia.		2. Wzmocnienie rozpoznawalności i potencjału Doliny Baryczy.	
Cel szczegółowy	1.1 Zwiększenie konkurencyjności sektora rybackiego.	1.2 Rozwój lokalnej przedsiębiorczości	2.1 Wzrost aktywności i świadomości specyfiki obszaru wśród mieszkańców.	2.2 Rozwój kompleksowej i atrakcyjnej oferty obszaru.
Przedsięwzięcie	1.1.1 Zachowanie rybackiego potencjału obszaru.	1.2.1 Wsparcie rybackiego charakteru obszaru.	2.1.1 Wsparcie kompetencji i organizacji potencjału społecznego na rzecz zachowania specyfiki obszaru.	2.2.1 Spójna i widoczna oferta turystyczna Doliny Baryczy.
Przedsięwzięcie	1.1.2 Poprawa potencjału sprzedażowego przedsiębiorstw rybackich.	1.2.2 Wsparcie usług i produktów lokalnych, przyczyniających się do zachowania specyfiki obszaru.	2.1.2 Tworzenie przestrzeni do podnoszenia kompetencji i organizacji atrakcyjnych form spędzania wolnego czasu.	2.2.2 Zachowanie, zwiększenie dostępności i atrakcyjności miejsc związanych ze specyfiką obszaru.
Przedsięwzięcie		1.2.3 Wsparcie aktywności gospodarczej mieszkańców.	2.1.3 Wzrost wiedzy i integracja społeczna mieszkańców poprzez wykorzystanie rybackiego dziedzictwa kulturowego.	2.2.3 Wzmocnienie rybackiego potencjału obszaru poprzez rozwój infrastruktury turystycznej i rekreacyjnej.

Ocena wniosków:

3 etapy oceny:

1. Kryteria dopuszczające - zgodność z ogłoszeniem

Operacje, które nie spełniają n.w. warunków nie podlegają ocenie zgodności z LSR i wyborowi (**przeprowadza biuro LGD**)

2. Kryteria zgodności z LSR. Operacje, które nie są zgodne z co najmniej jednym celem głównym i co najmniej jednym celem szczegółowym LSR przez osiągnięcie zaplanowanych w LSR i przypisanych do tych celów wskaźników, nie podlegają ocenie zgodności operacji z kryteriami wyboru

3. Kryteria wyboru operacji. Ocena zgodności operacji z kryteriami wyboru operacji określonymi w LSR odbywa się wg kryteriów przyporządkowanych do przedsięwzięć.

Ocena wniosków:

etapy oceny:

1. Kryteria dopuszczające - zgodność z ogłoszeniem

Operacje, które nie spełniają n.w. warunków nie podlegają ocenie zgodności z LSR i wyborowi (przeprowadza biuro LGD)

- **Czy wniosek został złożony przez uprawniony do uzyskania pomocy podmiot?**
- **Czy wniosek został złożony w terminie?**
- **Czy wniosek został złożony na odpowiednim formularzu (elektroniczny) ?**
- **Czy wniosek zawiera wszystkie niezbędne załączniki ?**
Np. Biznesplan

Ocena wniosków:

etapy oceny:

2. Kryteria zgodności z LSR. Operacje, które nie są zgodne z co najmniej jednym celem głównym i co najmniej jednym celem szczegółowym LSR przez osiągnięcie zaplanowanych w LSR i przypisanych do tych celów wskaźników, nie podlegają ocenie zgodności operacji z kryteriami wyboru

Cel ogólny	1.Rozwój gospodarczy Doliny Baryczy, służący zachowaniu specyfiki obszaru i polepszeniu jakości życia.	
Cel szczegółowy	1.1 Zwiększenie konkurencyjności sektora rybackiego.	1.2 Rozwój lokalnej przedsiębiorczości
Przedsięwzięcie	1.1.1 Zachowanie rybackiego potencjału obszaru.	1.2.1 Wsparcie rybackiego charakteru obszaru.
Przedsięwzięcie	1.1.2 Poprawa potencjału sprzedażowego przedsiębiorstw rybackich.	1.2.2 Wsparcie usług i produktów lokalnych, przyczyniających się do zachowania specyfiki obszaru.
Przedsięwzięcie		1.2.3 Wsparcie aktywności gospodarczej mieszkańców.

Ocena wniosków:

etapy oceny:

3. Kryteria wyboru operacji. Ocena zgodności operacji z kryteriami wyboru operacji określonymi w LSR odbywa się wg kryteriów przyporządkowanych do przedsięwzięć.

Lista rankingowa

Pomoc przysługuje **według kolejności ustalonej na podstawie liczby punktów** uzyskanych w ramach oceny **prowadzonej z zastosowaniem kryteriów wyboru** operacji określonych w LSR i wskazanych w ogłoszeniu,

W terminie **3 miesięcy** od dnia przekazania wniosku o przyznanie pomocy zarządowi województwa przez LGD, a w przypadku wniosku o przyznanie pomocy na projekt grantowy lub operację własną LGD – od dnia złożenia tego wniosku, zarząd województwa:

- 1) wzywa podmiot ubiegający się o przyznanie pomocy do zawarcia umowy** – w przypadku pozytywnego rozpatrzenia wniosku o przyznanie pomocy;
- 2) informuje podmiot ubiegający się o przyznanie pomocy o odmowie przyznania pomocy** – w przypadku gdy nie są spełnione warunki przyznania pomocy.

Lista rankingowa

W przypadku gdy operacja nie mieści się w limicie środków wskazanym w ogłoszeniu, wniosek o przyznanie pomocy dotyczący tej operacji podlega rozpatrzeniu dopiero wówczas, gdy okaże się, że w ramach tego limitu jest możliwe przyznanie pomocy na tę operację, o czym zarząd województwa informuje podmiot ubiegający się o przyznanie pomocy w formie pisemnej.

Termin rozpatrzenia wniosku, o którym powyżej, rozpoczyna bieg od dnia, w którym okaże się, że w ramach limitu dostępnych środków wskazanego w ogłoszeniu i jest możliwe przyznanie pomocy na operację objętą tym wnioskiem.

nowe priorytety Europy

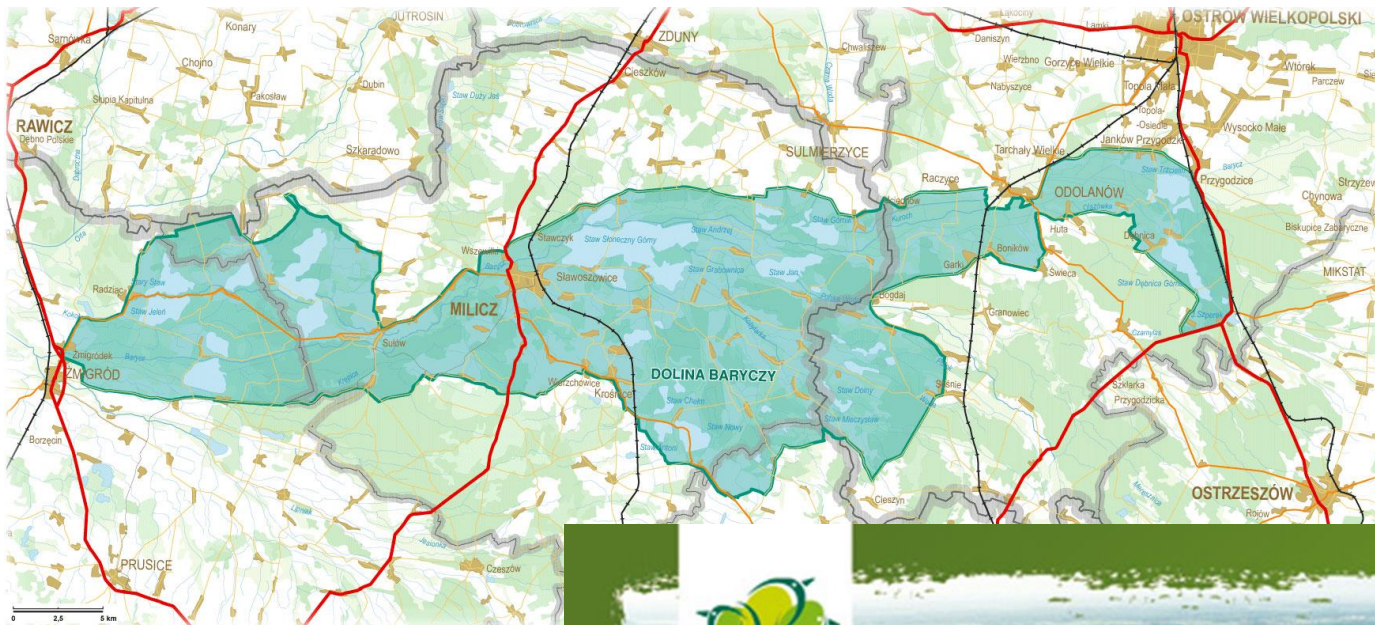
- ✓ Przedsiębiorczość i miejsca pracy
- ✓ Przeciwdziałanie zmianom klimatu
- ✓ „Innowacyjność” operacji
- ✓ Wsparcie grup defaworyzowanych

stałe priorytety Stowarzyszenia „Partnerstwo dla Doliny Baryczy”

- ✓ Budowanie marki DOLINA BARYCZY
- ✓ Rozpoznawalność Doliny Baryczy
- ✓ Współpraca podmiotów
- ✓ Oferta obszaru

Kryterium	Opis	Punkty - opis	Pkt	Propozycja sposobu weryfikacji kryterium	<u>Wykaz niezbędnych dokumentów</u>	Odniesienie do biznesplanu
Szkolenia nt. zachowania specyfiki obszaru	Preferuje operacje, których wnioskodawca uczestniczył w szkoleniach nt. specyfiki obszaru z zakresu jego walorów, działań promocyjnych, zasad zamieszkania oferty na stronach, zasad oznakowania i promocji.	zaświadczenie uczestnictwa w szkoleniu	1	Szkolenia bezpłatne, organizuje LGD Kryterium weryfikowane na podstawie rejestru uczestników szkolenia. Uczestnikiem szkolenia powinna być osoba odpowiedzialna za osiągnięcie celów/realizację operacji. LGD sporządza rejestr uczestników i wydaje zaświadczenie uczestnictwa.	1. Zaświadczenie o uczestnictwie w szkoleniu	Szkolenie niezbędne w celu realizacji innych kryteriów, m.in.: Rozwijanie oferty obszaru Wsparcie systemu Dolina Baryczy Poleca Promocja obszaru Wykorzystanie lokalnych zasobów
		brak zaświadczenia	0	Imienne zaświadczenie wydawane jest dla uczestnika szkolenia może być to osoba odpowiedzialna za przygotowanie wniosku, wpisana we wniosku jako wnioskodawca, pełnomocnik lub osoba do kontaktu.		

„Dolina Baryczy” Obszar Natura 2000



- Łączy nas:
- rzeka Barycz
 - NATURA 2000



Dolina BARYCZY
blisko przyrody www.barycz.pl



- największy i jeden z najstarszych kompleksów stawów w Europie

- największy Park Krajobrazowy w Polsce



- Natura 2000

Obszar chronione Doliny Baryczy



Obszar Chronionego Krajobrazu
„Dolina Baryczy”

44 125 ha

RAMSAR site - Rezerwat
„Stawy Milickie”

ap. 5 300 ha

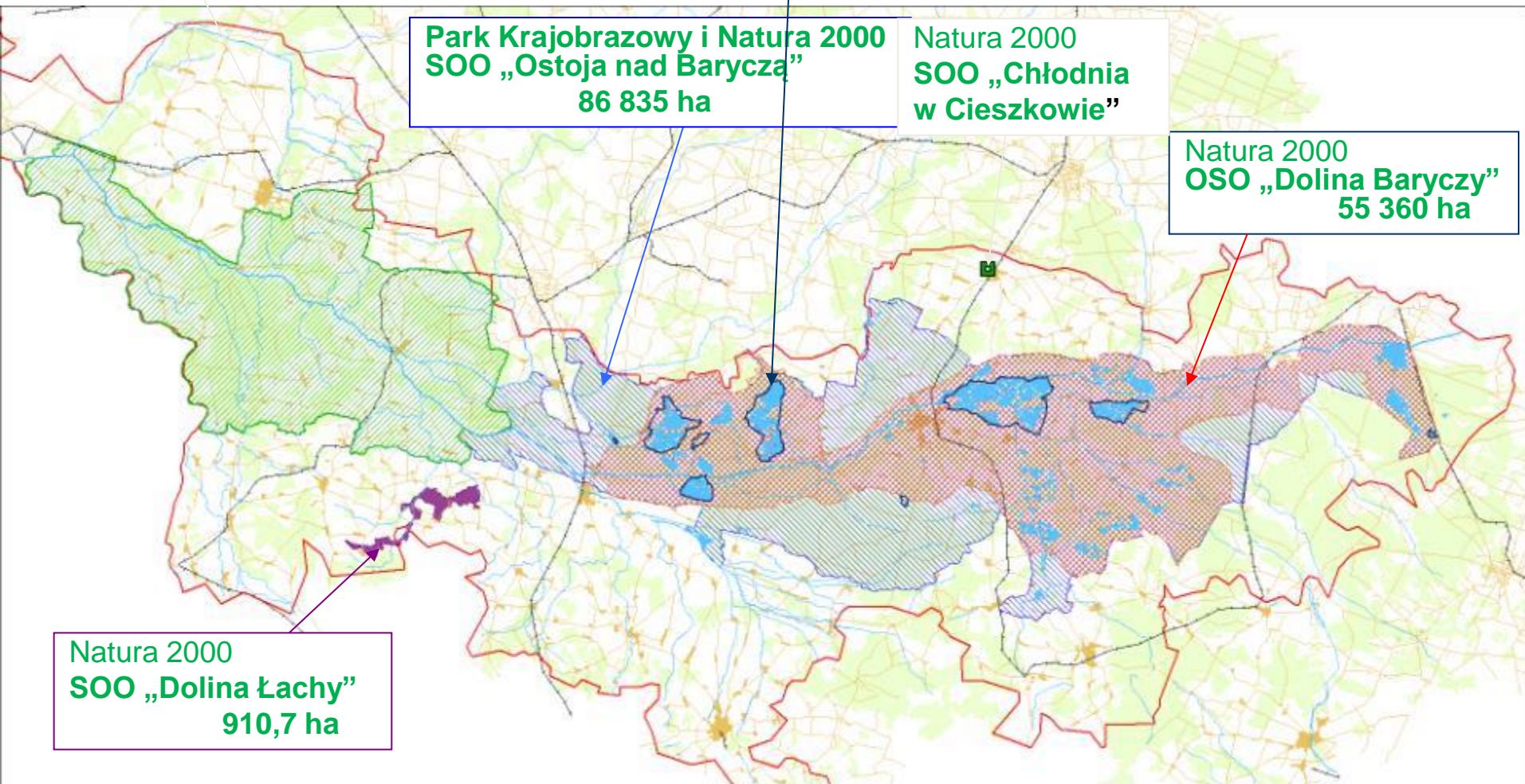
Park Krajobrazowy i Natura 2000
SOO „Ostoja nad Baryczą”

86 835 ha

Natura 2000
SOO „Chłodnia
w Cieszkowie”

Natura 2000
OSO „Dolina Baryczy”
55 360 ha

Natura 2000
SOO „Dolina Łachy”
910,7 ha





Region stawów w Dolinie Baryczy jest od 1963 roku rezerwatem ptactwa wodnego i błotnego. Odnotowuje się tu 276 gatunków, z czego 166 gatunków ma tu swoje tereny lęgowe (m.in. [zuraw](#), [łabędź niemy](#), [gęś gęgawa](#), [orlik krzykliwy](#), [bielik](#), [kania rdzawa](#) i inne).

Dolina Baryczy w liczbach

Nazwa	Typ gminy	Liczba ludności (31 XII 2008)	Liczba ludności (VI 2014)	Powierzchnia [km ²]
Cieszków	wiejska	4 662	4 692	100,7
Krośnice	wiejska	8 066	8 211	178,7
Milicz	miejsko – wiejska	24 140 miasto ok 15000	24 417	435,6
Odolanów	miejsko – wiejska	14 007 miasto ok 5100	14 393	136,0
Przygodzice	wiejska	11 587	11 950	163,0
Sośnie	wiejska	6 712	6 578	187,4
Twardogóra	miejsko – wiejska	12 982 miasto ok 7000	12 968	168,0
Żmigród	miejsko – wiejska	15 046 miasto ok 6000	14 888	293,0



97 202

98 097

1662,4 km²

Rybackość 2,14 tj . 240 osób z obszaru
związanych z rybactwem

Drogi do rozwoju: Marka

SIŁA, która przyciąga turystę właśnie do tego jednego miejsca, mimo że do wyboru ma inne podobne.



Budowa marki regionu w oparciu o jego walory naturalne, atrakcje i ofertę usług oraz produktów lokalnych



Drogi do rozwoju:

Budowa marki regionu w oparciu o jego walory naturalne, atrakcje i ofertę usług oraz produktów lokalnych

- **Promocja regionu, przyrody, kultury, kuchni**
- **Rozwój infrastruktury i oferty turystycznej przyjaznej środowisku**
- **Aktywizacja gospodarcza**
- **Czynna ochrona przyrody przy udziale mieszkańców**
- **Aktywizacja społeczna na rzecz rozwoju małych społeczności**



Skutki posiadania marki

...szczęśliwi, dumni mieszkańcy

...zadowolone władze

...aktywizacja gospodarcza

...wyższe dochody

...rozwój

...promocja

...dostęp do środków na niezbędne inwestycje

...



Aktywizacja i animacja lokalnych społeczności

Wsparcie podmiotów gospodarczych

Dolina Baryczy Poleca



- Systemowe wsparcie służące promocji oferty wysokiej jakości produktów i usług z obszaru Doliny Baryczy.
- Współpraca, integracja, budowanie więzi i pozytywnych relacji pomiędzy różnymi podmiotami w regionie.

Aktywizacja i animacja lokalnych społeczności

Wsparcie podmiotów gospodarczych

Dolina Baryczy Poleca



wysoka jakość przyjazność środowisku! gwarancja pochodzenia!

Dolina Baryczy - blisko przyrody!

! Daj się odkryć
na www.DBpoleca.barycz.pl i wejdź do największej bazy producentów i usługodawców z Doliny Baryczy.

TWÓJ PRODUKT lub USŁUGA
bazuje na tradycji, kulturze, potencjale przyrodniczym Doliny Baryczy.

JESTEŚ:
rękodzielnikiem | rolnikiem | lokalnym producentem

PROWADZISZ USŁUGI:
noclegowe | rekreacyjno-turystyczne
gastronomiczne | edukacyjno-warsztatowe

DZIAŁASZ NA OBSZARZE GMIN:
Cieszków, Krośnice, Milicz, Odolanów, Przygodzice, Sośnie, Twardogóra, Zmigród

Dolina Baryczy POLECA najlepszych!

SKONTAKTUJ się z nami:
Stowarzyszenie „PARTNERSTWO dla Doliny Baryczy”
pl. ks. E. Waresia 7, 56-300 Milicz, tel.: + 48 71 383 04 32
partnerstwo@nasza.barycz.pl | www.nasza.barycz.pl

Wsparcie podmiotów użytkowników Znaku Dolina Baryczy Poleca Stowarzyszenie „PARTNERSTWO dla Doliny Baryczy”

- ✓ preferencja w ramach lokalnych kryteriów wyboru
- ✓ organizacja konkursu/ prac kapituły
- ✓ materiały promocyjne
- ✓ wizyty studyjne /objazdy
- ✓ monitoring/ badanie wizerunku
- ✓ współpraca z uczelniami
- ✓ szkolenia branżowe
- ✓ jarmarki, imprezy
- ✓ udostępnienie sprzętu
- ✓ serwis www.DBpoleca.barycz.pl

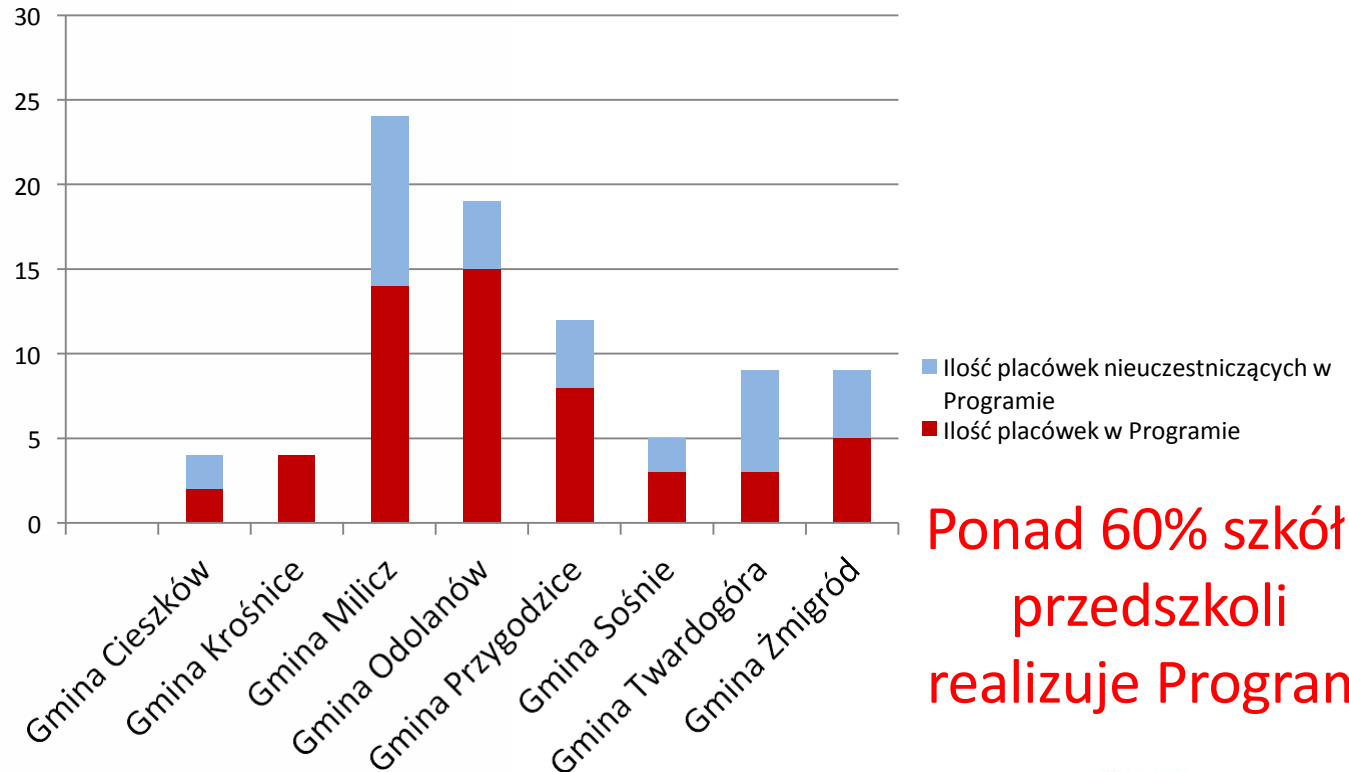
Wszyscy uczymy dla Doliny Baryczy

Realizatorzy

- Placówki edukacyjne z obszaru Doliny Baryczy i nie tylko
- Ośrodki edukacyjne (publiczne – jst. Nadleśnictwa; społeczne –NGO; gospodarcze – w tym producenci i usługodawcy lokalni
- Samorządy lokalne – partner wspierający



EDUKACJA DLA DOLINY BARYCZY uczestnicy – wykaz wg gmin



Ponad 60% szkół i przedszkoli realizuje Program

STREFA DZIECI

Dolina Baryczy

Knajpobrac

Owada mikrokozmos

filmy o PROGRAMIE

BAZA EDUKACYJNA

PRZEDSZKOLE KLASY III KLASY IV-VI GIMNAZJUM PONADGIMNAZJALNE

Wpisz szukane słowo

Wszystkie przedmioty

SZUKAJ

MATERIAŁ EDUKACYJNY

OŚRODKI POZASZKOLNE

BAZA WIEDZY

Wycieczka do ogrodu warzywnego.

Przyjaciele starych drzew

Wyróżnione prace w Regionalnym...

AKTUALNOŚCI / WYDARZYŁO SIĘ

10-09-2018 Spływ kajakowy CZYSTA BARYCZ

14-09-2018 Materiały o Programie Edukacja dla Doliny Baryczy na Radę Pedagogiczną

WIELKI AKTUALNOŚCI

ZAPRASZAMY NA

Pn	Wt	Śr	Cz	Pt	So	Nd
					1	2
3	4	5	6	7	8	9
10	11	12	13	14	15	16
17	18	19	20	21	22	23
24	25	26	27	28	29	30
31						

październik 2018

wydarzenia

niechciane

WIELKI WYDARZEN

SZLAKI EDUKACYJNE W DOLINIE BARYCZY

Szlaki i trasy piesze

Szlak prowadzi przez lasy Nadleśnictwa Zmigród oraz wieś Rudę Zmigrodzką i kolo Stawu Jeleniego W.

POKAZ WSZYSTKIE

POMOCE EDUKACYJNE

sklep.barycz.pl

puzzle XXL 3+ Poznaj Dolinę Baryczy

puzzle edukacyjne 6+ Miszkan w Dolinie Baryczy

gra edukacyjna 10+ Omnibus

Atlas Ptaków Doliny Baryczy

Wszystkie produkty

www.
edukacja.barycz.pl

- Scenariusze lekcji i zajęć
- Ofertą ośrodków edukacji pozaszkolnej
- lokalna Wikipedia – zdjęcie , teksty , rysunki
- Gry, krzyżówki, filmy

Aktywizacja i animacja lokalnych społeczności

Wsparcie podmiotów społecznych/ publicznych/ gospodarczych

Aktywni mieszkańcy w Dolinie Baryczy



DNI KARPIA



DOLINA BARYCZY

- ✓ Promocja unikalnego piękna Doliny Baryczy, jej producentów i usługodawców, a także szerokiej oferty turystycznej regionu za pomocą sztandarowego produktu jakim jest karp.
- ✓ Wsparcie tradycyjnej gospodarki rybackiej – promocja produktów rybactwa
- ✓ Współpraca partnerów

Wsparcie podmiotów społecznych/ publicznych/ gospodarczych

Aktywni mieszkańcy w Dolinie Baryczy



- **Najbardziej rozpoznawalny cykl imprez lokalnych na Dolnym Śląsku**
- Promocja ryb
- Rozwój gospodarstw
- Rozwój gastronomii
- Rozwój oferty turystyki aktywnej – konie, kajaki, rowery
- **Współpraca**
- ✓ www.dnikarpia.barycz.pl

Obszar i działania dla obszaru – oznakowanie



Logo WYŁĄCZNIE dla certyfikowanych producentów i usługodawców **DOLINA BARYCZY POLECA**

- Na podstawie umowy licencyjnej
- Komercyjna ofert
- Materiały promocyjne o ofercie objętej znakiem
- (menu w restauracjach , oznakowanie obiektu, produktów , sprzętu)
- Udostępnia Stowarzyszenie PdDB



Logo WYŁĄCZNIE dla podmiotów realizacjach **program EDUKACJA dla DOLINY BARYCZY**

- Oznakowanie i promocja podmiotów realizujących program
- za zgodą Stowarzyszenia przy partnerskich działaniach



Logo WYŁĄCZNIE dla działań wpisanych w coroczny program **DNI KARPIA w DOLINIE BARYCZY**

- Oznakowanie i promocja podmiotów realizacjach program
- za zgodą Stowarzyszenia przy partnerskich działaniach

Obszar i działania dla obszaru – oznakowanie **Ochrona ZNAKÓW**



Logo obszaru Doliny Baryczy

- Niekomercyjne działania – Wizytówka obszaru
- Materiały promocyjne, informacja o DB (strony)
- Przekierowanie do mapy interaktywnej, oferty turystycznej
- **Udostępnia Stowarzyszenie PdDB**



Logo Stowarzyszenia

- Za zgodą Stowarzyszenia przy partnerskich działaniach
- Materiały informacyjne na temat źr. finansowania -
OBOWIĄZKOWE
- **Stopka**

WIĘCEJ informacji na:

www.nasza.barycz.pl ; www.projekty.barycz.pl



Europejski Fundusz Rolny na rzecz Rozwoju Obszarów Wiejskich



Dolina Baryczy

Przewodnik
niezwykłościach przyrody!



Dolina Baryczy

— blisko przyrody

Dolina Baryczy jest domem dla blisko 300 gatunków ptaków. Aż 170 z nich wychowuje tu swoje potomstwo. Rozległe stawy rybne, istniejące w Dolinie Baryczy od XIII wieku, są największym tego typu kompleksem hodowli ryb w Europie i jednocześnie unikalnym obszarem przyrodniczym. Ze względu na niezwyklej różnorodności pól, lasów, łąk i mokradeł Dolina Baryczy jest niezwykle cennym elementem obszarów Natura 2000.

Ulna Europejska
Europejski Fundusz Rybactwa
OPERA
PARTNERSTWO
ROZWOJOWE

Operacja współfinansowana przez Unię Europejską ze środków finansowych Europejskiego Funduszu Rybactwa zapewniająca inwestycje w zmodernizowane rybołówstwo.



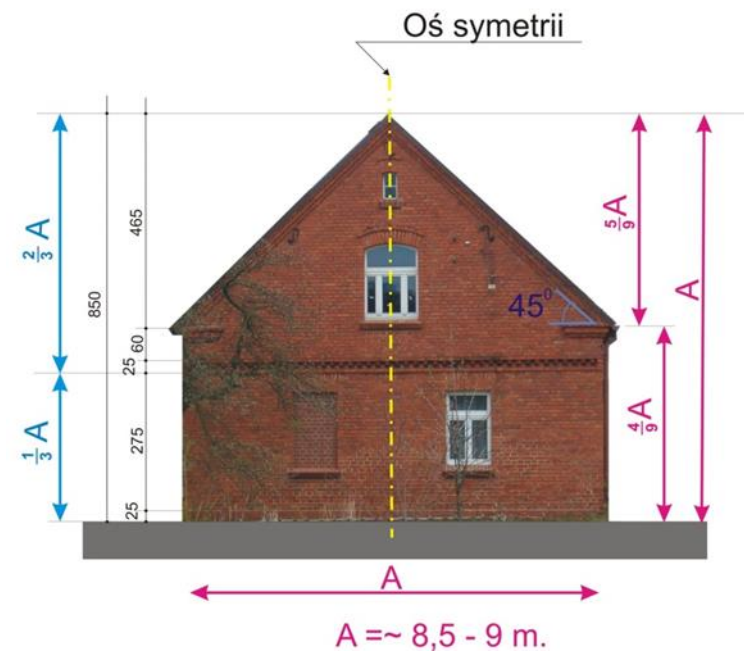
Działaj Lokalnie w Dolinie Baryczy
PROJEKTY
i inspiracje



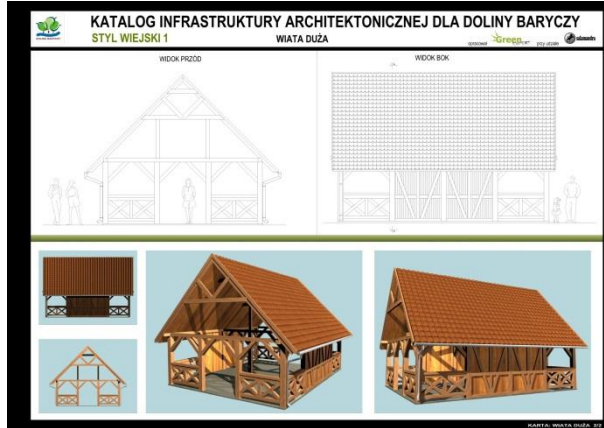
Kryterium	Opis	Punkty - opis	Pk t	Propozycja sposobu weryfikacji kryterium	Wykaz niezbędnych dokumentów	Odniesienie do biznesplanu
Promocja obszaru	Preferuje operacje, które zakładają promocję (zgodne z SIW) całego obszaru Doliny Baryczy	Zaplanowane narzędzia promocji / materiały uwzględniają logo -DB oraz informacje o całym obszarze	3	<p>Kryterium weryfikowane na podstawie planowanych, wykorzystujących udostępnione przez LGD (SIW)</p> <ul style="list-style-type: none"> logo , informacje o obszarze (mapa, opis, hasła porcyjne), narzędzi promocji np.: projektu materiału /wizualizacji dołączonego do wniosku określone w budżecie narzędzia promocji (np. tablica, ulotka, strona internetowa) Wniosek zawiera niezbędną dokumentację umożliwiającą realizację planowanego zadania promocyjnego np. zgłoszenie lub pozwolenie 	1. Projekty materiałów promocyjnych oraz inne dokumenty umożliwiające realizację planowanego zadania (np. zgłoszenie)	Powiązanie z 4.2.4- opisujemy dystrybucję i promocję Do wykorzystania materiały znajdujące się na stronie: http://projekty.barycz.pl/logotypy-zwiazane-z-dolina-baryczy-346 W zestawieniu R-F uwzględniono koszty oraz uzyskano pozwolenia/zgodny np. na posadowienie tablicy.
		Zaplanowane narzędzia promocji / materiały uwzględniają logo -Doliny Baryczy i hasło promocyjne	1			
		Projekt nie przewiduje narzędzi promocyjnych obszaru DB	0			

Kryterium	Opis	Punkty - opis	Pkt	Propozycja sposobu weryfikacji kryterium	<u>Wykaz</u> <u>niezbę</u> <u>dnych</u> <u>dokum</u> <u>entów</u>	Odniesienie do biznesplanu
Wykorzystanie lokalnych zasobów	Preferuje operacje, które zachowują i bazują na lokalnym potencjale .	realizacja projektu bazuje lub służy zachowaniu przynajmniej dwóch ze wskazanych potencjałów;	2	Lokalny potencjał: •kulturalny (np. tradycje i obrzędy, legendy, tradycyjne zawody, zespoły muzyczne etc.), •historyczny (np. zabytki, fakty i przekazy historyczne, etc.) •przyrodniczy		2.1- jeśli przedmiotem działalności będą usługi zawodów tradycyjnych, to tu można pokazać kultywowanie tradycji
		realizacja projektu bazuje lub służy zachowaniu jednego ze wskazanych potencjałów	1	(charakterystyczna dla obszaru flora i fauna, w tym gatunki i obszary chronione) •gospodarczy (tradycyjne zawody w tym rybacki, kowal, piekarz, rolnik itp)		2.3- opisujemy stan przygotowań i m.in. możemy pokazać otoczenie biznesowe i wykorzystanie zasobów lokalnych
		realizacja projektu nie służy zachowaniu potencjału	0	• architektoniczny (architektoniczny (dotyczy obiektów z wykazu lub ewidencji zabytków lub wykorzystuje katalog infrastruktury (w min 5% kosztów)		4.1.6- opisujemy dotychczasową działalność- np. kultywowanie tradycyjnych rzemiosł

- zachowanie dziedzictwa kulturowego w tym wiejskiego krajobrazu



katalog architektury





© Dawid Gelas.dolny-slask.org.pl







Kryterium	Opis	Punkty - opis	Pkt	Propozycja sposobu weryfikacji kryterium	<u>Wykaz niezbędnych dokumentów</u>	Odniesienie do biznesplanu
Rozwijanie oferty obszaru	Preferuje operacje wykonywane przez podmioty tworzące lub rozwijające ofertę obszaru	Podmiot tworzy nową ofertę-	2	Preferuje podmioty aktywnie tworzące ofertę obszaru, tj. zarejestrowane podmioty (rejestracja nieodpłatna), których oferta jest i opisana na stronie www.dbpoleca.barycz.pl - baza producentów i usługodawców z obszaru. Wnioskujący podmiot posiada potwierdzone rejestracją konto i aktualną ofertę . Wniosek zawiera opis planowanej oferty lub zakres rozwijanej -aktualnej oferty. Weryfikowane na podstawie danych ze strony na dzień złożenia wniosku.	1. Wydruk ze strony www.dbpoleca.barycz.pl z informacją o ofercie.	Odwołanie do tab. 3.2 w BP- opisujemy tam m.in. podjęte działania promocyjne
		Podmiot rozwija istniejącą ofertę-	1			



www.dbpoleca.barycz.pl

Produkty z Doliny Baryczy

Usługi z Doliny Baryczy



Produkty Dolina Baryczy Poleca



karp miliki - Gospodarstwo Rybeckie Szewczyk



Jabłka - Gospodarstwo Sadownicze Dziekan

Usługi Dolina Baryczy Poleca



Smażalnia - Zajazd- Restauracja "Górecznik"



Pensjonat "Lido" w Antoninie

Wydarzenia

2016-07-04

Nowa mapa z witką Dolina Baryczy Poleca 2016

Mapka zawiera oznaczenia i adresy wszystkich podmiotów

[niezależnie](#)

Zapisz się do Bazy produktów i usług regionu Doliny Baryczy

Zapisać swój produkt/usługę do Związku Dolina Baryczy Poleca

Najnowsze video

Dolina Baryczy Poleca 2014

[Zobacz więcej](#)

Publikacje

[Zapisać się na newsletter](#)

Przepisy na smaczki z Doliny Baryczy

[Zapisać się na newsletter](#)

Zobacz produkty i usługi Dolina Baryczy Poleca na mapie

Wybierz kolegiatę

Mapa

Wyszukiwanie

Wzrostki, Miłocin, Osławka, Gorki, Oranów, Sól, Muzka, Cieszyko, Radość, Niegoda, Ruda, Skwina, Zmigród

Google

Dane do Mapy ©2016, Google

Warunki korzystania z oprogramowania

[Pokaż większą mapę](#)

Zapisz się do bazy

Kryterium	Opis	Punkty - opis	Pkt	Propozycja sposobu weryfikacji kryterium	Wykaz niezbędnych dokumentów	Odniesienie do biznesplanu
Wsparcie systemu Dolina Baryczy Poleca	Preferuje podmioty współpracujące z użytkownikami znaku Dolina Baryczy Poleca	stała lub sezonowa dostępność min. 2 produktów z listy oraz promocja min. 2 usług, produktów	2	Kryterium weryfikowane na podstawie wsparcia (sprzedaż lub promocja) objętych znakiem produktów lub usług. Kryterium weryfikowane na podstawie danych wnioskodawcy-, dokumentacji ekspozycji (zdjęcia, karta dań, informacja na stronie, itp.) oraz listy sprzedawanych produktów lokalnych weryfikowanych na podstawie danych ze strony www.dbpoleca.barycz.pl , lub bazy producentów i usługodawców z roku poprzedzającego złożenie wniosku. Znakowanie oferty sprzedaży produktu (zdjęcie ekspozycji), dowody dostaw, upublicznienie oferty, informacji w serwisie, dystrybucja ulotek. Kryterium uwzględnia produkty i usługi inne niż własne. Stać/sezonowa współpraca potwierdzona min. 3 dowodami zakupy towarów lub usług z okresu min. 1 roku w odstępie co najmniej kwartalnym.	<ol style="list-style-type: none"> 1. Dokumentacja zdjęciowa 2. Wydruki z ze stron wnioskodawcy 3. Materiały promocyjne/informacyjne 4. Dowody zakupu produktów i/lub usług 	<i>Powiązanie z 4.2.3 z BP- opisujemy rynek i dostawców</i>
		stała lub sezonowa dostępność min. 1 produktu z listy oraz promocja min. 1 usługi, produktu	1			
		brak wsparcia systemu (-brak dostępności i promocji produktów i usług)	0			

Kryterium	Opis	Punkty - opis	Pkt	Propozycja sposobu weryfikacji kryterium	az niez będn nyc h dok ume ntó w	Odniesienie do biznesplanu
Wsparcie oferty obszaru	Preferuje operacje wspierające podmioty aktywnie działające na rzecz obszaru lub tworzące ofertę obszaru	Wnioskodawca lub partner jest zarejestrowany i aktywny	1	<p>Kryterium preferuje osoby fizyczne (nauczycieli, edukatorów), NGO lub podmioty publiczne wspierające aktywnie działające lub tworzące ofertę obszaru podmioty zarejestrowane na stornach LGD.</p> <p>Kryterium weryfikowane na podstawie wskazania podmiotu planowanego do wsparcia, przy czym podmiot ten musi być aktywnym użytkownikiem portalu:</p> <p>1. edukacja.barycz.pl . Aktywność określona jest na podstawie rejestracji, uczestnictwa w programie oraz aktywności (-raport wskazuje aktywność min. 1 raz w miesiącu) .</p> <p>2.aktywni.barycz.pl – Aktywność określana jest na podstawie kompletności profilu i systematycznych, min. 1 raz w miesiącu informuje o działaniach,</p> <p>3. działaj.barycz.pl – opisane projekty i działania inicjatyw były/ są realizowane przez podmioty planowane do wsparcia.</p> <p>Biuro przygotowuje -raport dla -Rady</p>		Powiązanie z 4.2.4- opisujemy dystrybucję i promocję. Możemy wskazać, jakie jest powiązanie naszej operacji z działaniami prowadzonymi przez LGD w zakresie aktywizacji.
		Podmiot nie jest zarejestrowany	0			

Kryterium	Opis	Punkty - opis	k t	Propozycja sposobu weryfikacji kryterium	<u>Wykaz niezbędnych dokumentów</u>	Odniesienie do biznesplanu
Potencjał turystyczny obszaru	Preferuje operacje uzupełniające ofertę sieciowych produktów turystycznych	operacja dotyczy miejsca zlokalizowanego bezpośrednio na /przy szlaku i tworzy uzupełnienie lub ofertę szlaku	2	<p>Sieciowe produkty turystyczne tworzą</p> <ul style="list-style-type: none"> szlaki kajakowy, rowerowy, piesze, konne (zidentyfikowane na mapie interaktywnej obszaru) ścieżki przyrodnicze, (zidentyfikowane na mapie interaktywnej lub w bazie ścieżek przyrodniczych, edukacyjnych, kulturowych na www.edukacja.barycz.pl) szlaki kulturowe – kolorowy szlak karpia, szlak kulinarny (planowany) 	<p>1. Wydruk z mapy interaktywnej wskazujący umiejscowienie operacji względem szlaków/ścieżek</p> <p>2. Wydruk ze strony www.edukacja.barycz.pl wskazujący ścieżkę, której oferta jest uzupełniana poprzez realizację operacji</p>	<p>4.2.1- wskazać potencjał turystyczny przy opisie produktu/usługi</p> <p>4.2.3- wskazać potencjał turystyczny, opisując rynek, wskazać w jaki sposób powiązanie z ofertą turystyczna obszaru przekłada się na funkcjonowanie przedsiębiorstwa i sprzedaż produktów/usług</p>
		operacja tworzy uzupełnienie lub ofertę szlaku, projekt zakłada narzędzia - informacje przekierowujące ze szlaku do oferty	1			
		operacja nie tworzy oferty przy szlaku	0			

Wiadomości z Partnerstwa oraz www.projekty.barycz.pl

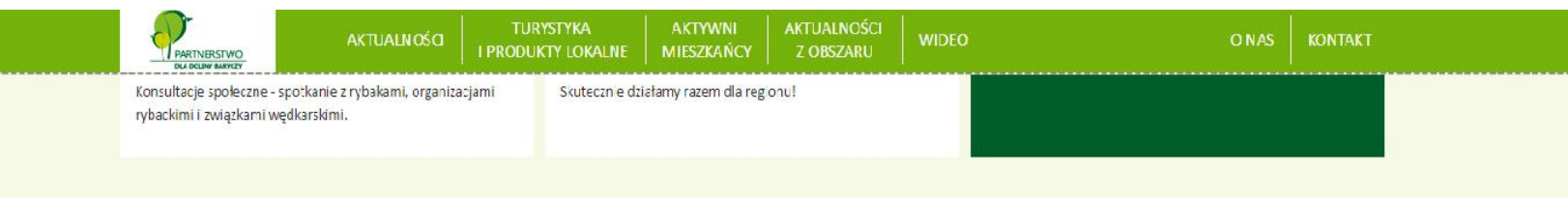
Informacje z obszaru Doliny Baryczy przekierowuje na:

Turystyka i produkty lokalne

Mapa obszaru, www.szlakkarpia.barycz.pl; www.dbpoleca.barycz.pl; www.dnikarpia.barycz.pl

Aktywni mieszkańcy

www.aktywni.barycz.pl; www.dziłaj.barycz.pl; www.edukacja.barycz.pl, serwisy partnerów



TURYSTYKA I PRODUKTY / USŁUGI LOKALNE

The image shows a screenshot of the website's main content area. It features a green sidebar on the left with the title 'INFORMACJE O OBSZARZE' and a description of the Barycz Valley. The main content area contains a map of the region with several green icons indicating points of interest. Below the map, there are three navigation buttons: 'KOLOROWY SZLAK KARPIA', 'DNI KARPIA', and 'DOLINA BARYCZY POLECA'. Each button has a corresponding icon and a right-pointing arrow. Below the buttons, there are three small images: a colorful quilt, a forest scene, and a landscape with a tower.

INFORMACJE O OBSZARZE

Dolina Baryczy to malowniczy obszar o niesamowitej przyrodzie i krajobrazie architektonicznym, rozciągający się od Przygodzic na wschodzie, przez Sośnię, Odolanów, Twardogórze, Krośnice, Cieszków, Milicz, po Żmigród na zachodzie, wzdłuż rzeki Barycz, która następnie wpada do Odry. Możecie zapoznać się tu z lokalnymi produktami i usługami i zaplanować wypoczynek na łonie światowej klasy przyrody – szczególnie polecane są te ze Znakiem „Dolina Baryczy Poleca”, zwiedzać atrakcje dzięki licznym szlakom turystycznym, czy też oznaczone kolorowym karpkiem – symbolem Doliny Baryczy. To właśnie ze względu na niego we wrześniu i październiku świętujemy Dni Karpi.

KOLOROWY SZLAK KARPIA

DNI KARPIA

DOLINA BARYCZY POLECA

- Interaktywna mapa obszaru – możliwość podlinkowania
- Baza szlaków

STREFA DZIECI

- Dolina Baryczy
- Integracja
- Odwiedz mikrolokalność

filmy o PROGRAMIE

BAZA EDUKACYJNA

PRZEDSZKOLE | KLASY III | KLASY IV-VI | GIMNAZJUM | PONIADGIMNAZJALNE

Wpisz szukane słowo | Wszystkie przedmioty | **SZUKAJ**

www.
edukacja.barycz.pl

MATERIAŁ EDUKACYJNY | **OŚRODKI POZASZKOLNE** | **BAZA WIEDZY**

- Wycieczka do ogrodu warzywnego.
- Przyjaciele starych drzew
- Wyróżnione prace w Regionalnym...

AKTUALNOŚCI / WYDARZYŁO SIĘ

- 13-09-2018 Spływ kajakowy CZYSTA BARYCZ
- 14-09-2018 Materiały o Programie Edukacja dla Doliny Baryczy na Radę Pedagogiczną

WIDZĘ AKTUALNOŚCI

ZAPRASZAMY NA

Pn	Wt	Śr	Cz	Pt	So	Nie
				1	2	
3	4	5	6	7	8	9
10	11	12	13	14	15	16
17	18	19	20	21	22	23
24	25	26	27	28	29	30
31						

październik 2018

• wydarzenie
• nieaktualne

WIDZĘ WYDARZENIA

Szlaki i trasy piesze

Szlaki przyrodnicze "Kuda Żmigrodzka"

Trasa ma formę pętli o długości około 8 km. Prowadzi przez lasy Nadleśnictwa Żmigród oraz wieś Rudę Żmigrodzką i kolo Stawu Jeleniego w r.

POKAŻ WSZYSTKIE

POMOCE EDUKACYJNE

- sklep.barycz.pl
- puzzle XXL 3+ Poznaj Dolinę Baryczy
- puzzle edukacyjne 6+ Mieszkań w Dolinie Baryczy
- gra edukacyjna 10+ Ornitobus
- Atlas Ptaków Doliny Baryczy

1/2018 wszystkie >>>

kolorowym
SZLAKIEM KARPIA
wycieczka po Dolinie Baryczy

Zapraszamy na Kolorowy Szlak Karpia po Dolinie Baryczy. Trzydniowy wycieczkowy spacer, wyjątkowych prowadzących doświadczeń szlaki - unikatowymi figurami karpia, ZWIEDZAJ atrakcje, ODKRYJ miejsca edukacji, zbuduj i SMAKUJ najpiękniejszą rybę

Zapraszamy na wyprawę

www.szlakkarpia.barycz.pl

ROZPOCZNIJ wyprawę szlakiem karpia >

WIĘCEJ o szlaku >

KARPIE na szlaku >





SZLAK KONNY DOLINY BARYCZY



O SZLAKU

Szlak Konny Doliny Baryczy tworzy unikatową ofertę turystyczną, bazującą na wyjątkowym bogactwie przyrodniczym obszaru, wyznaczonego granicami największego w Polsce Parku Krajobrazowego Doliny Baryczy. Przebiegając ponad granicami województw dolnośląskiego i wielkopolskiego, łączy partnerów z terenu 8 gmin Doliny Baryczy: Milicz, Twardogóra, Krośnice, Cieszków, Żmigród, Odolanów, Sośnice i Przygodzice.

Szlak Konny Doliny Baryczy liczy niemal 420 km długości. Dzięki bogatej siatce traktów i ścieżek można dotrzeć nim w niemal każdy zakątek Doliny Baryczy. Trasę stanowią połączone pętle i znajdujące się w ich pobliżu ciekawe miejsca, stajnie, gospodarstwa agroturystyczne. Szlak konny biegnie głównie przez tereny leśne nadleśnictw: Milicz, Oleśnica Śląska, Żmigród, Antonin i Krotoszyn.

W ramach Szlaku Konnego Doliny Baryczy wydzielić można 6 pętli.

[O szlaku](#)

[Przebieg szlaku](#)

[Noclegi](#)

[Restauracje](#)

[Ważne telefony](#)

[Ośrodki jeździeckie](#)

[Inne](#)

Szlak Konny Doliny Baryczy tworzy unikatową ofertę turystyczną, bazującą na wyjątkowym bogactwie przyrodniczym obszaru, wyznaczonego granicami największego w Polsce Parku Krajobrazowego Doliny Baryczy. Przebiegając ponad granicami województw dolnośląskiego i wielkopolskiego, łączy partnerów z terenu 8 gmin Doliny Baryczy:



THE HORSE

The Horse
the natural w
Park, located
and Wielkop
Valley:

The Horse

Kryterium	Opis	Punkty - opis	Pkt	Propozycja sposobu weryfikacji kryterium	<u>Wykaz niezbędnych dokumentów</u>	Odniesienie do biznesplanu
Szkolenia nt. ochrony środowiska	Preferuje operacje, których wnioskodawca uczestniczył/a w szkoleniach nt. ochrony środowiska, zmian klimatycznych, w tym stosowania odnawialnych źródeł energii (OZE)	zaświadczenie uczestnictwa w szkoleniu	1	Szkolenia bezpłatne, organizuje LGD. Kryterium weryfikowane na podstawie rejestru uczestników szkolenia. Uczestnikiem szkolenia powinna być osoba odpowiedzialna za osiągnięcie celów/realizację operacji. LGD sporządza rejestr uczestników i wydaje zaświadczenie uczestnictwa. Imienne zaświadczenie wydawane jest dla uczestnika szkolenia może być to osoba odpowiedzialna za przygotowanie wniosku, wpisana we wniosku jako wnioskodawca, pełnomocnik lub osoba do kontaktu.	1. Zaświadczenie o uczestnictwie w szkoleniu	Kryterium powiązane z kryterium Przeciwdziałanie zmianom klimatu w inwestycjach
		brak zaświadczenia	0			

YES, POLAND CAN!

100% — 97%



97% NAUKOWCÓW
ZAJMUJĄCYCH SIĘ KLIMATEM POTWIERDZA,
ŻE ZMIANY KLIMATU SPOWODOWANE SĄ
DZIAŁALNOŚCIĄ CZŁOWIEKA.

← POZOSTAŁE 3%

CO POWODUJE ZMIANY KLIMATU?
WZROST EMISJI GAZÓW CIEPLARNIANYCH
I WZROST KONCENTRACJI TYCH GAZÓW
W ATMOSFERZE, CO POWODUJE
PODNIOSZENIE SIĘ TEMPERATURY.

NAJWAŻNIEJSZYM GAZEM CIEPLARNIANYM JEST CO₂
SKĄD POCHODZI NAJWIĘCEJ ANтропоГЕНICZNYCH
GAZÓW CIEPLARNIANYCH W POLSCE?



43,5% POCHODZI ZE SPALANIA
WĘGLA W PRZEMYSLE,



12% Z TRANSPORTU,



8,7% Z ROLNICTWA,



8,3% Z PRZEMYSŁU WYTWÓRCZEGO
I BUDOWNICZEGO,



2,5% Z ROZKŁADU ODPADÓW.

JAKIE SĄ SKUTKI ZMIAN KLIMATU?



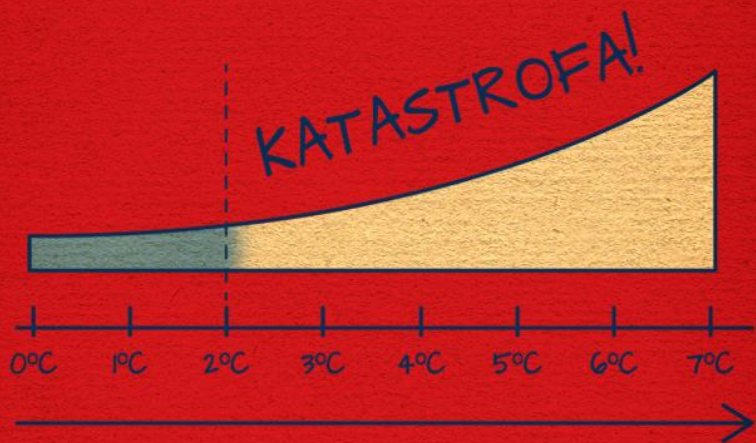
TOPNIENIE LODU ARKTYCZNEGO I PODNIESIENIE SIĘ
POZIOMU MÓRZ I OCEANÓW.

W EFEKcie DO 2050 ROKU ZAGROŻONE MOŻE BYĆ
CZEŚĆ TOKIO, NOWEGO JORKU, AMSTERDAMU, MUMBAJU,
GDAŃSKA I SZCZECINA.

FALE UPALÓW, TRĄBY POWIETRZNE, SUSZE, POWODZIE,
TO ZAGROŻENIE DLA RZADKICH GATUNKÓW ZWIERZĄT
NP. NIEDŹWIEDŹ POLARNY, PANDA WIELKA,
ORANGUTAN CZY ŻÓLWIE MORSKIE.

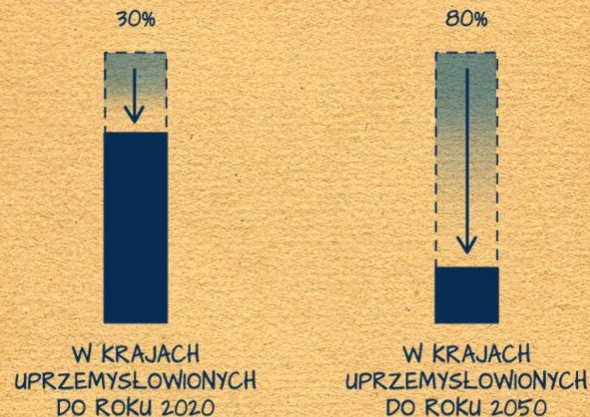


NAUKOWCY PRZEWIDUJĄ, ŻE W CIĄGU NAJBLIŻSZYCH 100 LAT
TEMPERATURA NA ŚWIECIE MOŻE WZROSNAĆ OD 1,8°C DO 6,4°C.



KLIMATOLOGI OSTRZEGAJĄ, ŻE WZROST POWYŻEJ 2°C
W STOSUNKU DO TEMPERATURY Z 1850 ROKU
BYŁBY KATASTROFALNY

JAK TEMU ZAPOBIEC?
NAUKOWCY PROPONUJĄ OGRANICZENIE EMISJI
W STOSUNKU DO ROKU BAZOWEGO (1990r) 0:



POLSKA MOŻE UNIKNAĆ PRZYSZŁOŚCI
OPARTEJ NA WĘGLU!



Odnawialne Źródła Energii OZE

Odnawialne źródła energii to takie, których źródła są niewyczerpalne i których eksploatacja powoduje możliwie najmniej szkód w środowisku.

DLACZEGO ?

- Powszechny dostęp oraz bezgraniczne zasoby
- Znacznie mniejsza ingerencja w środowisko w porównaniu z tradycyjnymi źródłami energii
- Alternatywa dla energii powstającej na skutek spalania paliw opalnych
- Redukcja zanieczyszczeń
- Niezależność energetyczna państw
- Dostęp do elektryczności na terenach, gdzie nie ma innych ródęł energii.



Konwencjonalne źródła energii

Paliwa kopalane

- gaz ziemny
- ropa naftowa
- węgiel kamienny
- węgiel brunatny
- paliwo jądrowe

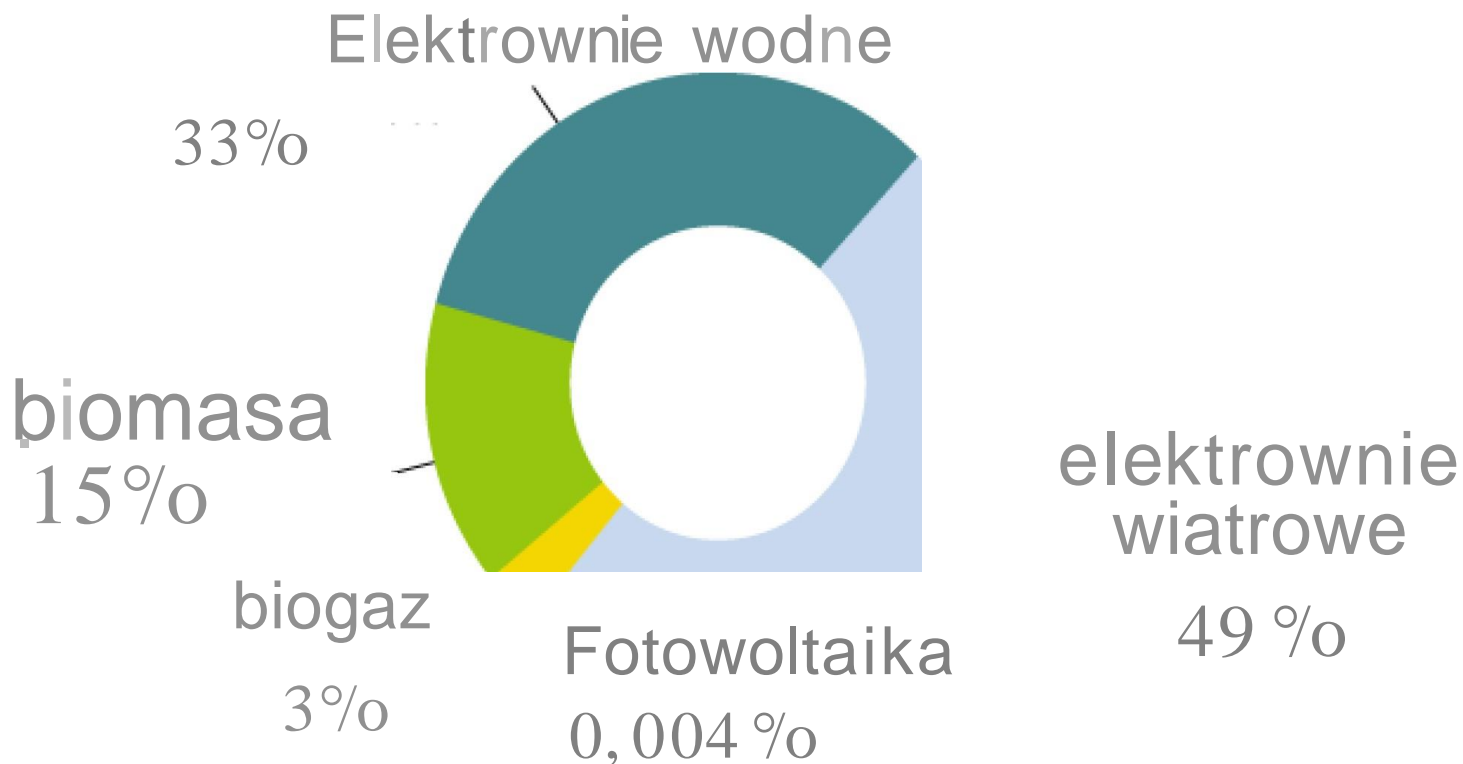


Odnawialne źródła energii

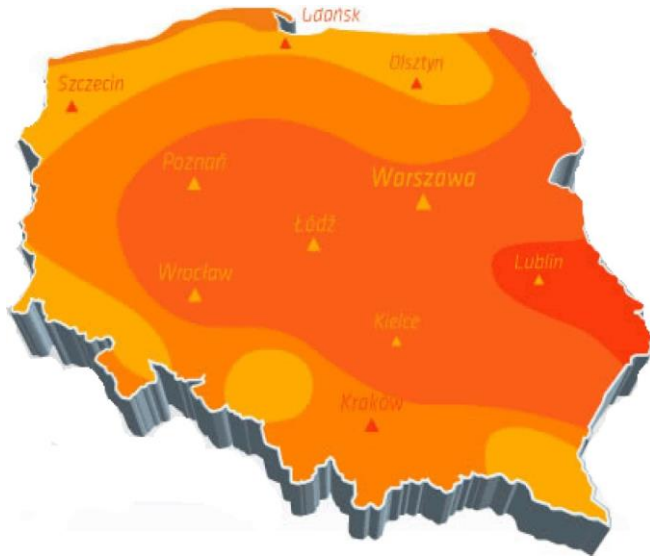
- biomasa
- energia wody
- energia wiatru
- energia geotermalna
- energia słoneczna



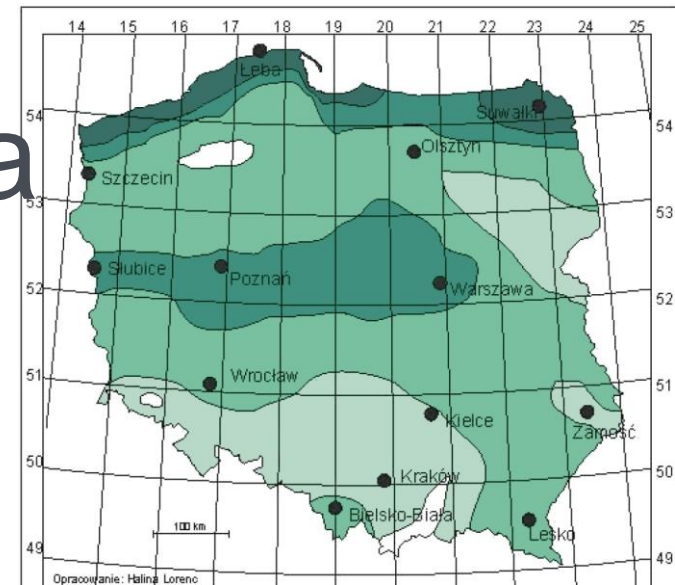
Wykorzystanie OZE w Polsce



Energia słoneczna



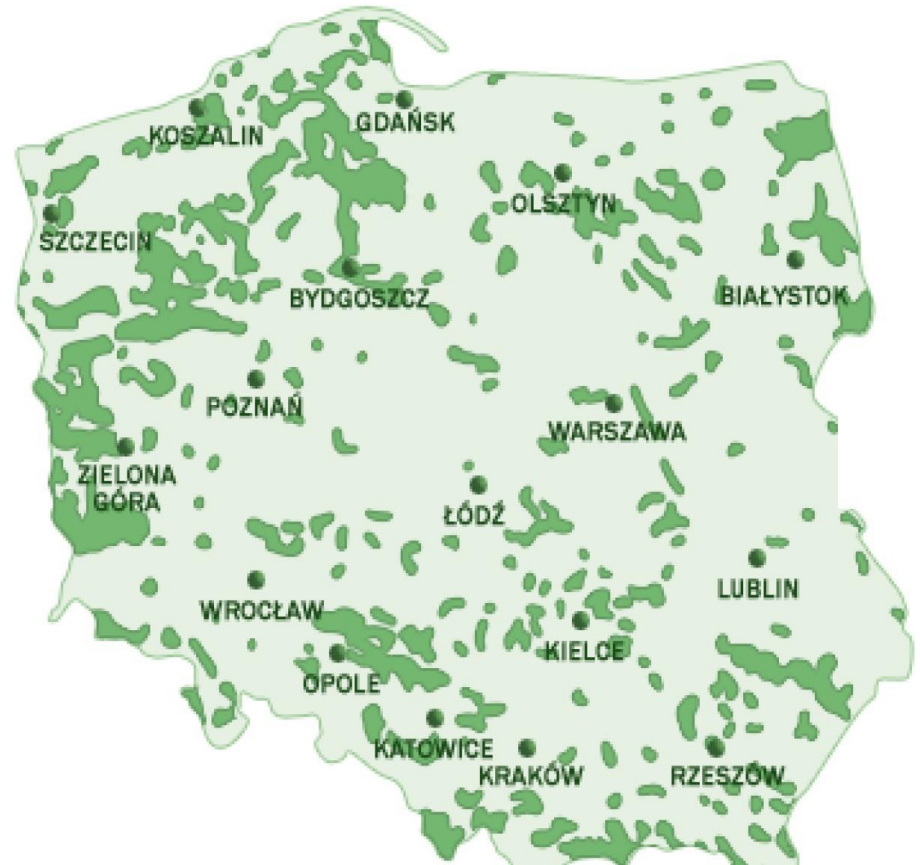
Energia wietrzna



Energia geotermalna



Energia wodna



Energia Biomasy

Odnawialne źródła energii

Biomasa

- gazy (metan)
- ciecze (alkohole)
- ciała stałe (drewno, rośliny energetyczne, słoma oraz zboże).

Biopaliwa to nazwa ogólna dla paliw stosowanych w transporcie, otrzymywanych z upraw rzepaku, pszenicy czy buraka cukrowego. główne biopaliwa to: Biodiesel, Bioetanol i Biometan.

Biomasa jest głównie wykorzystywana jako paliwo do spalania i współspalania w celu wytwarzania energii elektrycznej, ciepła oraz podgrzewania wody użytkowej.



Odnawialne źródła energii

Energia Wodna

pozyskiwanie energii wód i przekształcenie jej na energię mechaniczną przy użyciu turbin wodnych, a następnie na energię elektryczną za pomocą generatorów elektrycznych

Wady

- uzależnienie od opadów atmosferycznych
- konieczność zalania dużych obszarów i przesiedlenia ludności
- ingerencja w ekosystem wodny danego obszaru

Zalety

- zbiornik elektrowni może pełnić funkcję retencyjną
- energia dostępna w każdej chwili



Odnawialne źródła energii

Energia Wiatrowa

energia pochodząca z ruchu mas powietrza jest jedną z najstarszych energii odnawialnych eksploatowanych przez człowieka. Początkowo wykorzystywano ją głównie do pędzenia wiatraków mielących zboże lub do pompowania wody.



Wady

- wysoki koszt budowy
- turbiny utrudniają migrację ptakom
- ingerencja w krajobraz



Turbiny wiatrowe

Energia kinetyczna wiatru (minimum 15 km/h) powoduje ruch obrotowy turbiny i produkcję elektryczności.

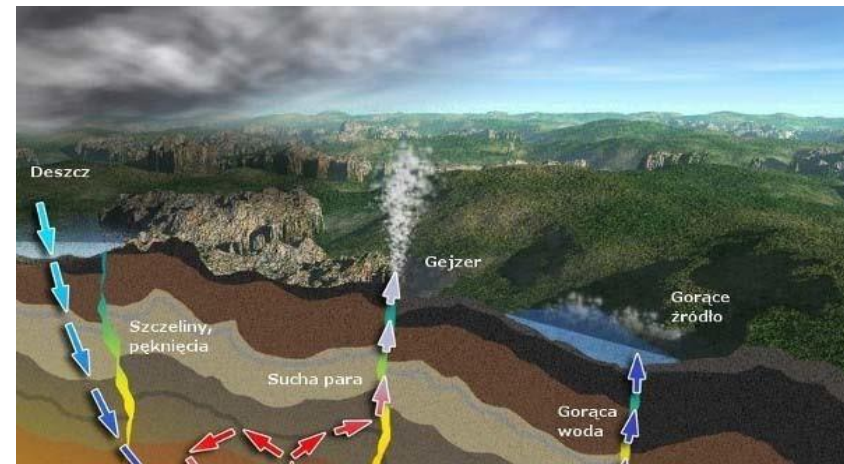
Odnawialne źródła energii

Energia Geotermalna

Energia geotermiczna to tzw. sucha energia geotermiczna. Jest to naturalna energia Ziemi zakumulowana w gruncie i skałach, wodach wypełniających struktury wnętrza skorupy ziemskiej.

Wady

- wysoki koszt odwiertów i instalacji
- konieczność częstej konserwacji i czyszczenia systemu geotermalnego
- możliwość zanieczyszczenia wód gruntowych



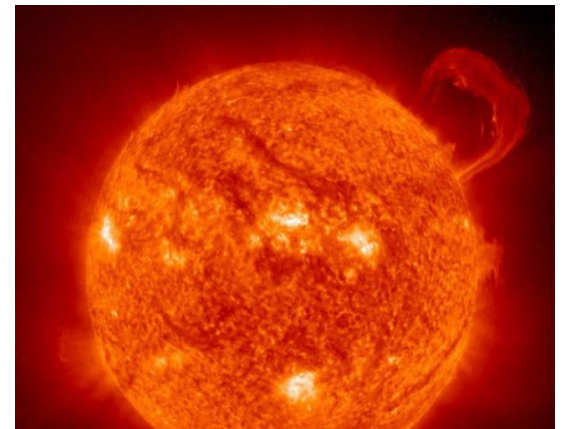
Odnawialne źródła energii

Energia Słoneczna

technologie energii słonecznej bazują na wykorzystaniu energii cieplnej ze słońca do celów grzewczych, a także wykorzystują promieniowanie słoneczne do produkcji energii elektrycznej. Dziś energia słoneczna jest jedną z najszybciej rozwijających się technologii energetycznych.

Wady

- wysoki koszt zakupu instalacji
- uzależnienie od warunków pogodowych
- ogniwa budowane z toksycznych pierwiastków



Odnawialne źródła energii

Energia Słoneczna

Kolektor termiczny przekształca energię słoneczną w ciepło.

W szczelnie zamkniętej instalacji kolektora absorbery wychwytyją energię słoneczną i oddają ciepło znajdującej się w niej cieczy. Kolektory te stosujemy w instalacjach grzewczych i do produkcji ciepłej wody.

Wady

- wysoki koszt zakupu instalacji
- uzależnienie od warunków pogodowych
- ogniwa budowane z toksycznych pierwiastków



Odnawialne źródła energii

Energia Słoneczna

Ogniwa fotowoltaiczne ogniwa przekształcają energię słoneczną w elektryczną.

Kolektor składa się z półprzewodnikowych złączy zawierających elektrony pobudzone przez promieniowanie słoneczne elektrony przemieszczając się produkują elektryczność.

Wady

- wysoki koszt zakupu instalacji
- uzależnienie od warunków pogodowych
- ogniwa budowane z toksycznych pierwiastków



Odnawialne źródła energii

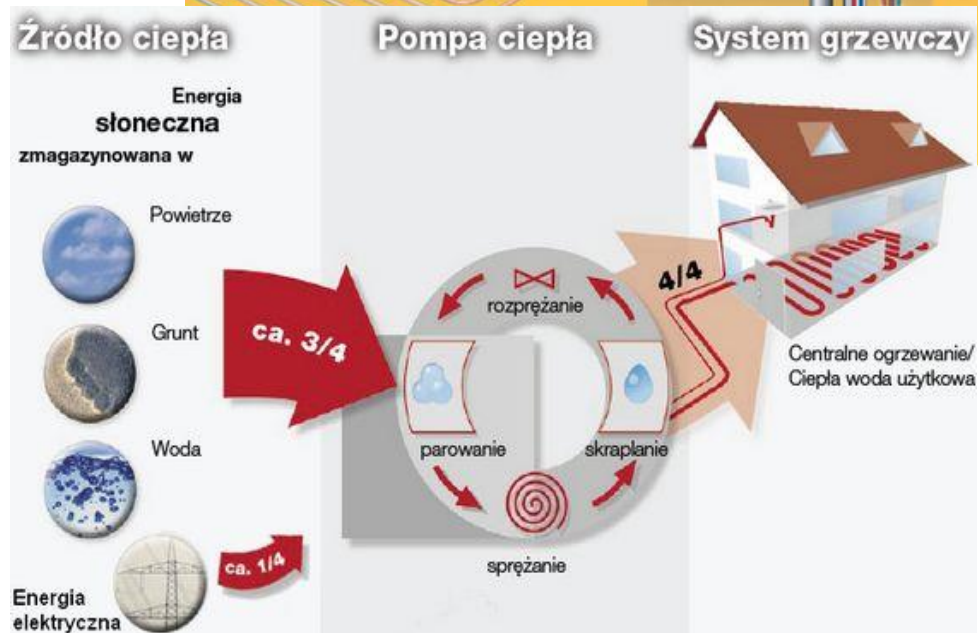
Energia Słoneczna/Ziemi

Pompy ciepła



Wady

- Wysoki koszt zakupu
- Wymaga wykorzystania energii elektrycznej



Kryterium	Opis	Punkty - opis	Pkt	Propozycja sposobu weryfikacji kryterium	Wykaz niezbędnych dokumentów	Odniesienie do biznesplanu
Przeciwdziałanie zmianom klimatu w inwestycjach	Preferowane operacje w prowadzące do przeciwdziałania zmianom klimatu.	Koszty związane z przeciwdziałaniem zmianom klimatu stanowią więcej niż 20 % kosztów kwalifikowalnych	5	<p>Przez przeciwdziałanie zmianom klimatu rozumie się:</p> <ul style="list-style-type: none"> zastosowanie rozwiązań gwarantujących oszczędność surowcową, w tym oszczędność wody, materiałów zastosowanie technologii mało-i bezodpadowych, w tym zmniejszenie ilości ścieków, zastosowanie rozwiązań gwarantujących zmniejszenie ilości zanieczyszczeń odprowadzanych do atmosfery, Zastosowanie rozwiązań gwarantujących zmniejszenie poziomu hałasu, zastosowanie rozwiązań wydłużających cykl życia produktu, inne obszary, w których ograniczony będzie negatywny skutek środowiskowy w szacowności związany z oszczędnością energii <p>lub</p> <p>zaplanowane działania edukacyjne, szkolenia, udział w zajęciach, seminaria itp..) o tematyce związanej z przeciwdziałaniem zmiany klimatu lub planowana operacja realizowana jest w obiektach z wykorzystaniem OZE (dotyczy oferty)</p> <p>lub</p> <p>operacja zakłada tworzenie lub rozwój działalności gospodarczej związanej z ofertą sprzedaży/produkcji urządzeń związanych z OZE</p>	-	4.1.8 i 4.1.9- wskazujemy wpływ operacji na ochronę środowiska oraz na przeciwdziałanie zmianom klimatu
		Projekt przewiduje zadania związane z przeciwdziałaniem zmianom klimatu	1			
		Projekt nie przewiduje kosztów związanych z przeciwdziałaniem zmianom klimatu	0			

Kryterium	Opis	Punkty - opis	Pkt	Propozycja sposobu weryfikacji kryterium	Wykaz niezbędnych dokumentów	Odniesienie do biznesplanu
Innowacyjność	Preferuje operacje niespotykane w skali, obszar lub , przedsiębiorstwa lub , organizacji,- tj. wykorzystujące niepraktykowane dotąd zastosowania zasobów, rozwiązań- i- potencjału (przyrodniczego, wodnego kulturowego, rybackiego, architektonicznego itp.).	innowacja na poziomie wykorzystania zasobu lub procesu i produktu	2	Kryterium weryfikowane na podstawie informacji we wniosku lub biznesplanie. Zaplanowane działania i /lub koszty przyczynią się wprowadzenia innowacji w zakresie wykorzystania zasobów lub innowacji produktowej lub procesowej - nowego lub znacząco ulepszonego rozwiązania w odniesieniu do produktu (towaru lub usługi), procesu w tym marketingu.		<i>Odwołanie do innowacyjności w tabelach: 4.1.7- wskazujemy, na czym polega innowacyjność 4.2.6- wskazujemy, dlaczego produkt odróżnia się od innych- może być to m.in. innowacja</i>
		brak innowacyjnego charakteru	0	<ul style="list-style-type: none"> • <u>innowację produktową</u> - wprowadzenie na rynek nowego towaru lub usługi lub znaczące ulepszenie oferowanych uprzednio towarów i usług; • <u>innowację procesową</u> - wprowadzenie do praktyki nowych lub znacząco ulepszonych metod produkcji lub dostawy; • <u>innowację marketingową</u> - zastosowanie nowej metody marketingowej obejmującej znaczące zmiany w wyglądzie produktu, jego opakowaniu, pozycjonowaniu, promocji, polityce cenowej lub modelu biznesowym, wynikającej z nowej strategii marketingowej przedsiębiorstwa; 		

Kryterium	Opis	Punkty - opis	Pkt	Propozycja sposobu weryfikacji kryterium	Wykaz niezbędnych dokumentów	Odniesienie do biznesplanu
Przygotowanie wniosku	Preferuje operacje, których wnioskodawca uczestniczył w szkoleniu z przygotowania wniosku nt.: warunków dostępu, wypełnienia wniosku, biznesplanu/studium wykonalności, załączników uwzględniających realizacją celów LSR	Zaświadczenie uczestnictwa w szkoleniu	1	Szkolenia bezpłatne, organizuje LGD min. 2 raz w miesiącu poprzedzającym ogłoszenie naboru wniosków. LGD sporządza rejestr uczestników i wydaje zaświadczenie uczestnictwa.	1. Zaświadczenie o uczestnictwie w szkoleniu	Szkolenie niezbędne w celu realizacji kryterium: Gotowość wniosku do realizacji oraz jakość biznesplanu
		nie uczestniczył w szkoleniu – brak zaświadczenia	0	W przypadku obowiązkowego biznesplanu (BP) konieczne jest uczestnictwo w szkoleniu z BP oraz w szkoleniu z wniosku o przyznanie pomocy (WoPP). Imienne zaświadczenie wydawane jest dla uczestnika szkolenia może być to osoba odpowiedzialna za przygotowanie wniosku, wpisana we wniosku jako wnioskodawca, pełnomocnik lub osoba do kontaktu.		

Kryterium	Opis	Punkty - opis	Pkt	Propozycja sposobu weryfikacji kryterium	<u>Wykaz</u> <u>niezbę</u> <u>dnych</u> <u>doku</u> <u>mentó</u> <u>w</u>	Odniesienie do biznesplanu
Rozwijany zakres usług	Preferuje operacje, które w ramach podejmowania działalności gospodarczej oraz rozwijania działalności gospodarczej w tym rolniczej, rybackiej, są zgodne z preferowanym zakresem wskazanym w LSR	Operacja planuje rozwijanie usług wskazanych jako priorytetowe w LSR	2	Preferowany zakres operacji jest zgodny z zakresem działalności określonym w LSR		Część 4.1- 4.1.Opis planowanej operacji – ogólne informacje o planowanej działalności gospodarczej
		Operacja planuje rozwijanie innych usług niż te wskazane jako priorytetowe w LSR	0			

Kryterium	Opis	Punkty - opis	Pkt	Propozycja sposobu weryfikacji kryterium	<u>Wykaz niezbędnych dokumentów</u>	Odniesienie do biznesplanu
Gotowość wniosku do realizacji oraz jakość biznes planu	Preferuje operacje najdalej zawansowane w uzyskanej dokumentacji oraz z wysokiej jakości biznes planem (biznesplan w przypadku tworzenia lub rozwijania działalności gospodarczej)	Dołączone do wniosku dokumenty potwierdzają natychmiastową gotowość do realizacji (-biznes plan jest kompletny , spójny , koszty zostały prawidłowo oszacowane, do wniosku dołączone zostały niezbędne decyzje i pozwolenia)	3	Analiza popytu wykazuje zapotrzebowanie na realizację danego projektu, w tym wiarygodność partnerów, zakładanych rezultatów Biznes plan jest kompletny i spójny, założenia są realne i uwzględniają sytuacje na rynku. Zaplanowane koszty są realne i oszacowane na podstawie badanie rynku-(kosztorysy, wydruki ofert.) Do wniosku dołączone zostały dokumenty potwierdzające gotowość realizacji operacji – stosowne pozwolenia.	1. -Pozwolenia wynikające ze specyfiki wniosku, np. pozwolenie budowlane brak sprzeciwu do zgłoszenia, 2. Kosztorys, komplet ofert	<i>BP będzie oceniany kompleksowo</i>
		Dołączone do wniosku dokumenty potwierdzają gotowość do realizacji , biznes plan jest kompletny , spójny , koszty zostały prawidłowo oszacowane, do wniosku dołączono niezbędne wnioski o wydanie decyzji/ pozwolenia.	2			
		Dołączone do wniosku dokumenty potwierdzają gotowość do realizacji , biznes plan jest kompletny , spójny-, koszty zostały prawidłowo oszacowane-	1			
		Dołączone do wniosku dokumenty nie potwierdzają gotowości do realizacji , biznes plan nie jest kompletny i spójny, brak dokumentacji potwierdzającej prawidłowe oszacowanie kosztów, brak decyzji, pozwoleń	0			

Kryterium	Opis	Punkty - opis	Pkt	Propozycja sposobu weryfikacji kryterium	Wykaz niezbędnych dokumentów	Odniesienie do biznesplanu
Komplementarność i powiązanie z realizowanymi projektami	Preferuje operacje powiązane z innymi realizowanymi projektami.	zakres operacji jest powiązany z co najmniej jednym realizowanym projektem własnym	2	Przez komplementarność i powiązanie rozumie się: kontynuację lub rozszerzenia celu / zakresu projektów realizowanych w ramach wdrażania LSR, LSROR	1. Wydruk ze strony www.projekty.barycz.pl wskazujący projekt powiązany	<i>Powiązanie z 2.1- opisujemy doświadczenie podmiotu, m.in. w realizacji projektów 4.6- wskazujemy, czy korzystał z pomocy publicznej</i>
		zakres operacji jest powiązany z co najmniej innego podmiotu	1	2007-2013 Kryterium weryfikowane na podstawie: wskazania projektu ze strony www.projekty.barycz.pl oraz opisu charakteru powiązania operacji z wskazanym projektem.		
		brak powiązań	0			

Strona główna > DZIAŁO SIĘ W LATACH 2007-2015 > Mapa projektów

Mapa projektów

Szukaj: Strategia Sektor Gmina

LISTA PROJEKTÓW

Tytuł projektu	Wnioskodawca	Wartość dofinansowania
"Rozszerzenie oferty sprzedaży certyfikowanych produktów lokalnych poprzez zakup sprzętu wystawienniczego wspierający System Dolina Baryczy Poleca przez "Kawiarnię Parkowa" w Miliczu	"Kawiarnia Parkowa" Dariusz Moczulski	21,967.20 zł
"Wszystkie szlaki prowadzą po Dolinie Baryczy"- przygotowanie i wydanie folderów informacyjnych i promocyjnych dotyczących obszaru objętego LSR.	Fundacja Doliny Baryczy	17,149.02 zł
Rozwijanie i promowanie aktywnego trybu życia i lokalnej twórczości kulturalnej	Krzyżoszczak Mirosław	49,861.59 zł
Aktywnie w Dolinie Baryczy - budowa boisk do gry w piłkę siatkową oraz placu zabaw	Fundacja na rzecz Ziemi Milickiej	45,803.05 zł
Aleja turystyczna Milickie Turzycowiska jako łącznik szlaków turystycznych w Miliczu	Fundacja na rzecz Ziemi Milickiej	43,309.96 zł
Tworzenie atrakcyjnej i spójnej oferty turystycznej wokół zbiornika retencyjno-rekreacyjnego w Miliczu - budowa kładek pieszo-rowerowych i montaż oświetlenia.	Powiat Milicki	38,967.58 zł

Kryterium	Opis	Punkty - opis	Pkt	Propozycja sposobu weryfikacji kryterium	Wykaz niezbędnych dokumentów	Odniesienie do biznesplanu
Wkład własny	Preferowane będą operacje w których deklarowany wkład własny jest większy od minimalnego wkładu wymaganego w LSR	co najmniej 10 punktów procentowych	3	<p><u>Kryterium nie dotyczy podejmowania działalności (premii).</u></p> <p>Kryterium weryfikowane na podstawie, informacji zawartych -w biznes-planie, opisie operacji, wniosku. Wkład własny (finansowy, rzeczowy, praca własna (za wyjątkiem RiM))</p>		<i>Powiązanie z tabelą 6.2- tam wskazujemy źródła finansowania</i>
		co najmniej 5 punktów procentowych	2	<p>Wielkość całkowitych wydatków kwalifikowalnych w stosunku do maksymalnej wartości całkowitych wydatków kwalifikowalnych projektu określonych w ogłoszeniu o konkursie.</p>		

Kryterium	Opis	Punkty - opis	Pkt	kryterium	dokumentó w	biznesplanu
Tworzenie nowych miejsc pracy	Preferuje operacje, które utworzą większą liczbę miejsc pracy niż zakładane w LSR minimum	Tworzy o 2 miejsca pracy więcej niż zakładane minimum	3	Operacja zakłada rozwój gospodarczy obszaru poprzez utworzenie miejsc pracy liczonych jako średnioroczne zatrudnienie i ewidencjonowanych na podstawie pełnych składek do ubezpieczenie z tytułu zatrudnienia.	– zał. zgodnie z wnioskiem	<i>VIII- planowane zatrudnienie</i>
		Tworzy o 1 miejsce pracy więcej niż zakładane minimum	2			
		Operacja zakłada utworzenie minimalnej ilości miejsc pracy	1			
		Operacja nie zakłada utworzenia miejsca pracy	0			

Kryterium	Opis	Punkty - opis	Pkt	Propozycja sposobu weryfikacji kryterium	<u>Wykaz niezbędnych dokumentów</u>	Odniesienie do biznesplanu
Defaworyzowani na rynku pracy	Operacja związana z podejmowaniem działalności gospodarczej realizowana jest przez przedstawiciela jednej ze wskazanych w LSR grup defaworyzowanych na lokalnym rynku pracy – pochodzących z obszaru LGD	Operacja jest realizowana przez przedstawiciela grup defaworyzowanych	1	Grupa dewaloryzowana została określona w LSR.	Dokumenty potwierdzające, że: 1. wnioskodawca jest zarejestrowany jako bezrobotny 2. Świadectwo ukończenia nauki lub zaświadczenia o odbywaniu nauki w ostatniej klasie szkoły średniej lub zawodowej. 3. Dokumenty potwierdzające przynależność do sektora rybackiego lub ubezpieczania we wspólnym gospodarstwie 4. Dokumenty potwierdzające zwolnienie z tytułu likwidacji stanowiska pracy	4.1.6- Opis dotychczasowej działalności- jeśli podejmująca działalność jest z grupy defaworyzowanej , to w informacjach historycznych może o tym napisać VIII- planowane zatrudnienie
		Operacja nie jest realizowana przez przedstawiciela grup defaworyzowanych	0			

Kryterium	Opis	Punkty - opis	Pkt	Propozycja sposobu weryfikacji kryterium	Wykaz niezbędnych dokumentów	Odniesienie do biznesplanu
Zaspokajanie potrzeb grup defaworyzowanych na rynku pracy	Operacja związana z rozwijaniem działalności gospodarczej planuje utworzenie miejsca pracy, w ramach którego przez okres realizacji operacji i zachowania jej trwałości zatrudniona będzie osoba ze wskazanych w LSR grup defaworyzowanych pochodzących z obszaru LSR	Operacja przewiduje utworzenie przynajmniej dwóch miejsc pracy dla osób z grup defaworyzowanych	2	<p>Grupa defaworyzowana została określona w LSR</p> <ul style="list-style-type: none"> W przypadku przedsięwzięć 1.2.2 oraz 1.2.3 przyznawana jest dodatkowa premia. Zatrudnienie osoby z grupy defaworyzowane będzie wpisane we wniosku. Zatrudnienie osoby z grupy również w przypadku zakładania działalności i planowanego nie wykonywanie jej osobiście. 	Oświadczenie o zatrudnieniu u zaplanowanym w ramach wskaźnikowe informacje w wniosku. .	VIII- <i>planowane zatrudnienie</i>
		Operacja przewiduje utworzenie jednego miejsca pracy dla osoby z grup defaworyzowanych	1			
		Operacja nie przewiduje utworzenia miejsca pracy dla osoby z grup defaworyzowanych	0			

Grupy defaworyzowane

- Osoby długotrwale bezrobotne, w tym niezarejestrowane i osoby pozostające w szarej strefie;
- Kobiety powracające na lokalny rynek pracy;
- Osoby z grupy 50+ w szczególności zwolnione przez poprzedniego pracodawcę i poszukujące zatrudnienia;
- Młodzież po zakończeniu nauki;
- Osoby zatrudnione lub powiązane z rybactwem (zatrudnione lub pozostające w gospodarstwie)

Kryterium	Opis	Punkty - opis	Pkt	Propozycja sposobu weryfikacji kryterium	Wykaz niezbędnych dokumentów	Odniesienie do biznesplanu
Rybackość	Preferuje wnioskodawców zależnych od rybactwa. Wnioskodawca projektu jest podmiotem zależnym od rybactwa	wnioskodawcą jest osobą, która straciła pracę w podmiocie zależnym od rybactwa, a rybackość podmiotu wpływa na rybackość obszaru (przekazał LGD do LSR dane RRW 22)	4	Podmiot zależny od rybactwa weryfikowany na podstawie aktualnego pozwolenia wodno prawnego oraz nr weterynaryjnego lub sprawozdania- RRW-22 złożonego terminowo w roku poprzedzającym rok złożenia wniosku lub umowy wykonywania usługi na rzecz podmiotu zależnego od rybactwa.	1. Świadectwo pracy potwierdzające utratę pracy w podmiocie zależnym od rybactwa 2. Aktualne pozwolenie wodnoprawne 3. Decyzja o nadaniu nr weterynaryjnego 4. RRW-22 złożone terminowo w roku poprzedzającym rok złożenia wniosku o przyznanie pomocy/ o dofinansowanie	4.1.6- Opis dotychczasowej działalności- jeśli podejmujący działalność jest z grupy defaworyzowanej, to w informacjach historycznych może o tym napisać VIII- planowane zatrudnienie
		wnioskodawcą jest podmiot zależny od rybactwa i rybackość podmiotu wpływa na rybackość obszaru (przekazał LGD do LSR dane RRW 22)	3			
		wnioskodawca jest podmiotem zależnym od rybactwa	2			
		zatrudniony przez podmiot zależny od rybactwa na umowę o prace przez okres min. roku przez złożeniem wniosku	1			
		wnioskodawca nie jest podmiotem zależnym od rybactwa	0			

Kryterium	Opis	Punkty - opis	Pkt	Propozycja sposobu weryfikacji kryterium	Wykaz niezbę dnych doku mentó w	Odniesienie do biznesplanu
Przynależność do systemu Dolina Baryczy Poleca	Preferuje operacje realizowane przez użytkowników w lub kandydatów do znaku Dolina Baryczy Poleca	jest użytkownikiem i posiada znak DBP na rozwijany produkt lub usługę	2	Kryterium weryfikowane na podstawie informacji zawartych we wniosku i załącznikach, potwierdzone przez Kapitułę Znak DBP. W przypadku Kandydata do znaku warunkiem jest uzyskanie statusu użytkownika do czasu rozliczenia wniosku. W przypadku Użytkownika warunkiem jest utrzymanie znaku. Spełnienie kryterium jest związane z przyznaniem wyższego poziomu dofinansowania		4.1.6- można wskazać, jeśli jest użytkownikiem lub kandydatem, zwłaszcza, że DBPoleca jest systemem jakości 4.2.3- przy opisywaniu rynku warto posiłkować się posiadaniem certyfikatu czy kandydaturą, warto wykorzystać ten atut przy analizie SWOT (5.1), gdzie fakt użytkownika Znak może zniwelować słabe strony
		jest kandydatem do znaku DBP na rozwijany produkt lub usługę lub jest użytkownikiem znaku DBP otworzy nowy produkt lub usługę.	1			
		nie jest użytkownikiem nie jest kandydatem i nie posiada znaku DBP	0			

Kryterium	Opis	Punkty - opis	Pkt	Propozycja sposobu weryfikacji kryterium	<u>Wykaz niezbędnych dokumentów</u>	Odniesienie do biznesplanu
Działalność rozwijana we współpracy z samorządami lokalnymi	Preferowane są operacje, które mają istotny z punktu widzenia wpływ na polepszenie życia mieszkańców i są realizowane w porozumieniu z samorządem lokalnym na udostępnionych przez niego obiektach.	operacja spełnia kryterium	1	Spełnienie kryterium jest związane z przyznaniem wyższego poziomu dofinansowania.	1. Umowa najmu, dzierżawy lub użyczenia lokalu/nieruchomości, w którym/na której ma być realizowana operacja 2. Porozumienie o współpracy z samorządem lokalnym	<i>Powiązanie z 2.3 z BP- gdy opisujemy lokal, w którym będzie działalność</i>
		operacja nie spełnia kryterium	0			



LOKALNA
STRATEGIA
ROZWOJU
2016-2022

PARTNERSTWO DLA DOLINY BARYCZV

SZKOLIMY

DORADZAMY

FINANSUJEMY



WIĘCEJ informacji na:

www.nasza.barycz.pl | www.projekty.barycz.pl



Europejski Fundusz Rolny na rzecz Rozwoju Obszarów Wiejskich

Biuro Stowarzyszenia "Partnerstwo dla Doliny Baryczy"

56 – 300 Milicz Pl. Ks.E. Waresiaka 7

Czynne od pn – pt w godz. 8 – 16

Doradztwo od 10 – 16 po uzgodnieniu terminu

partnertwo@nasza.barycz.pl

Tel. 71 38 30 432 lub 535 999 187



PARTNERSTWO
DLA DOLINY BARYCZV